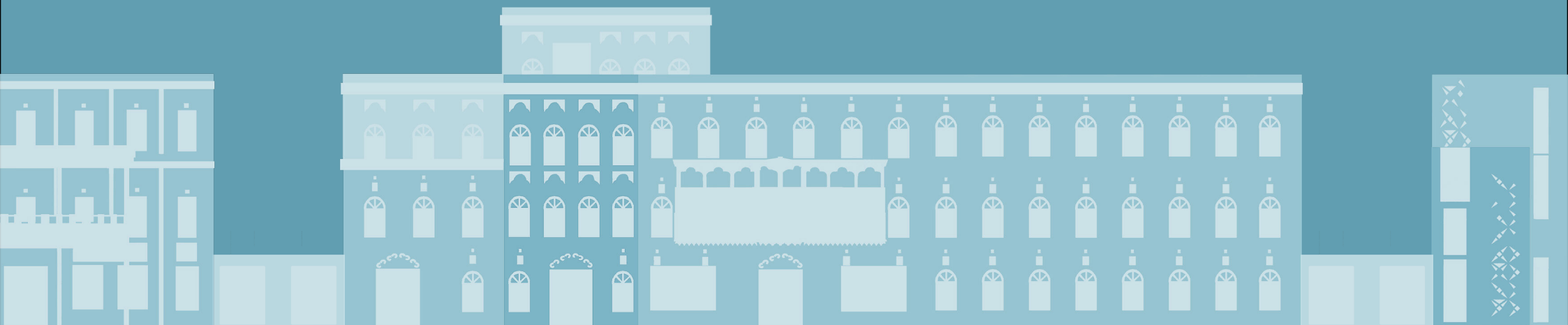


الموجهات التصميمية عمارة الساحل الشرقي



الدليل التطبيقي - المباني منخفضة الارتفاع



الفهرس

3.....	أولاً. المقدمة
3.....	ثانياً. المباني منخفضة الارتفاع
4.....	ثالثاً. كيفية استخدام الموجهات التصميمية
5.....	1.0 صفحات البداية
5.....	الطرز/النمط التقليدي
6.....	الطرز/النمط الانتقالي
7.....	الطرز/النمط المعاصر
8.....	2.0 قواعد التكوين
9.....	3.0 العناصر المعمارية
9.....	عناصر الطراز/النمط التقليدي
10.....	عناصر الطراز/النمط الانتقالي
11.....	عناصر الطراز/النمط المعاصر
12.....	4.0 الألوان والمواد
13.....	5.0 الأنماط والزخارف
14.....	6.0 الفراغ العام
15.....	7.0 المسموح والممنوع
16.....	8.0 أمثلة لنماذج تصميمية
16.....	نموذج تقليدي لمبنى متعدد الاستخدامات
17.....	نموذج انتقالي لمبنى متعدد الاستخدامات
18.....	نموذج معاصر لمبنى متعدد الاستخدامات
19.....	ملحق
19.....	ملحق: العمائر السكنية منخفضة الارتفاع
20.....	نموذج تقليدي لعمائر سكنية منخفضة الارتفاع
21.....	نموذج انتقالي لعمائر سكنية منخفضة الارتفاع
22.....	نموذج معاصر لعمائر سكنية منخفضة الارتفاع



حدود النطاق الجغرافي لعمارة الساحل الشرقي



الدليل التطبيقي – المباني منخفضة الارتفاع

عمارة الساحل الشرقي – الموجهات التصميمية



نموذج تصميمي لواجهة مبنى على الطراز/النمط التقليدي منخفض الارتفاع ومتعدد الاستخدامات في الساحل الشرقي

ثانيًا. المباني منخفضة الارتفاع

المباني منخفضة الارتفاع متعددة الاستخدامات

عادةً ما يتم تقسيم المباني منخفضة الارتفاع ومتعددة الاستخدامات إلى وحدات متعددة، غالبًا ما تخلق تنوعًا في الواجهة، خاصةً حينما يكون استخدام الطابق الأرضي للاستعمال التجاري.

يُعد إنشاء طابع متناسق للمبنى بأكمله هدفًا آخر مهمًا لهذا الدليل. ويمتد هذا إلى الحي: فالطابع المتناسق لمشهد الشوارع، ودعم الفراغ العام، بالإضافة إلى المباني الأخرى منخفضة الارتفاع يمثل أولوية قصوى.

العناصر السكنية منخفضة الارتفاع

تكون العلاقة بين الفراغات العامة والخاصة ذات أهمية قصوى عندما تتكون المباني منخفضة الارتفاع من الشقق السكنية فقط. وتكمن تلك الأهمية كذلك في الوصلية إلى الوحدات السكنية، وتصميم واجهة الطابق الأرضي، وتوفير المرافق الخارجية، وتصميم معالجات الواجهات وأسطح المباني. ينبغي على مقدم الطلب لمباني الشقق السكنية اتباع جميع الموجهات التصميمية المذكورة في هذا المستند بالإضافة إلى الموجهات المذكورة في الملحق.

يطبق هذا الدليل الموجهات التصميمية لعمارة الساحل الشرقي على المباني منخفضة الارتفاع من خلال مواعمة احتياجاتها مع متطلبات هذه الموجهات.

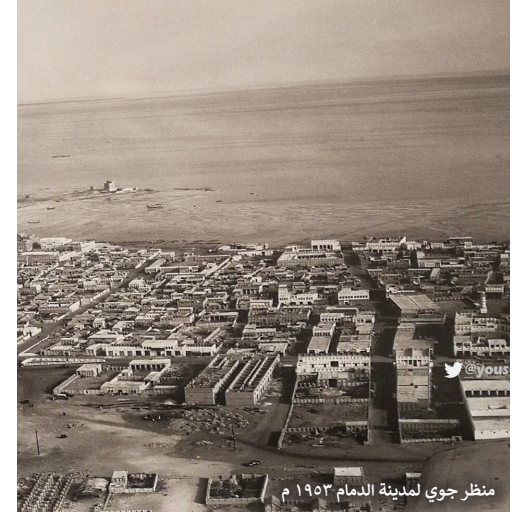
تشكل المباني منخفضة الارتفاع نسبة كبيرة من البيئة المبنية في المملكة، وتؤثر بصورة واضحة على حياة الناس وهوية المكان.

تُلَبِّي المباني منخفضة الارتفاع العديد من احتياجات السكان من خلال مجموعة واسعة من الاستخدامات، وتتراوح ارتفاعاتها من 1-4 طوابق، وتكون عادةً مترابطة على امتداد الطرق، وهي نوع شائع من المباني المتواجدة في كل مكان. لذلك، يعد التعامل مع تصميمها جزءًا مهمًا من تنفيذ الموجهات التصميمية.

ينشأ هذا النوع من المباني في الغالب من أنماط التطوير المعاصرة: قطع أراضي مستطيلة أكبر حجمًا تطل على الشارع من جهة واحدة وتقابلها مباني مجاورة على الجهات الأخرى. يأخذ هذا النوع من المباني أشكال واتجاهات أفقية تطل بشكل واضح على الشارع، مع اختلاف في واجهاتها الجانبية والخلفية. وهذا ما يجعلها تختلف اختلافاً جذرياً عن نماذج المباني التاريخية التي تعد مصدرًا للطابع المعماري، وهذا ما يشكل تحديًا أساسيًا لتجسيدها على المباني منخفضة الارتفاع، وهو ما ينبغي تناوله في هذا الدليل.



الخير



منظر جوي لمدينة الدمام ١٩٥٣ م

أولًا. المقدمة

يهدف هذا المستند إلى تحقيق الطابع المعماري في الساحل الشرقي من خلال تقديم التوجيه والمساعدة للمصممين والمقاولين لتطبيق الموجهات التصميمية في مشاريعهم.

ما يميز الطابع العمراني للساحل الشرقي للمملكة العربية السعودية أنه مركز لصناعاتها البتروكيماوية. وغالبًا ما يُستخدم هذا الطابع لتوضيح التحول العمراني الكبير الذي شهدته المملكة نتيجة لاكتشافات النفط في القرن العشرين. أما مشهدها العمراني قبل اكتشاف النفط، فقد كان يُوصف في الغالب باعتباره مجموعة من التجمعات العمرانية الساحلية الصغيرة التي كانت تعتمد على الصيد، والمنتشرة على طول الشريط الساحلي الرملي الضيق على الخليج العربي.

تتميز المناظر الطبيعية للساحل الشرقي بانخفاض وانتقال تدريجي من هضبة الصقان المجاورة، مما يخلق تنوعًا بيئيًا يشمل السهول الرملية، والسبخات الساحلية، والمسطحات المالحة. الغطاء النباتي في المنطقة محدود نسبيًا، ويقتصر على بعض النباتات والأشجار المقاومة للظروف البيئية مثل أشجار النخيل. على الرغم من أن درجات الحرارة أقل من المناطق الأخرى، إلا أن الرطوبة مرتفعة بشكل ملحوظ.

في ظل الظروف البيئية السائدة، كانت معظم التجمعات العمرانية التقليدية تتكيف مع الموقع الذي يعتمد على البحر كمصدر رئيسي لمواد البناء والمستلزمات الغذائية، بدلًا من الاعتماد على المناطق الصحراوية الداخلية. وكانت الشعاب البحرية والشعاب المرجانية قبالة السواحل تشكل المصدر الأساسي لمواد البناء، حيث كان يُستخدم ركام الحجر الكلسي (المرجاني) في بناء الجدران والهياكل.

بالإضافة إلى ذلك، كان سعف النخيل وجذوعها يُستخدم في بناء الأرضيات والأسطح، فيما كانت المنازل تُنظم بشكل تقليدي على ثلاثة مستويات: (القاعدة، والوسط، والقمة)، وتتنوع الغرف حول فناء مركزي. وكانت الزخرفة تقتصر على سترة السطح (الدورة)، أو إطارات الأبواب، والنوافذ، والفتحات التي تُصمَّم من عناصر متكررة.

يعتبر هذا الدليل كملحق لمجلد الموجهات التصميمية لعمارة الساحل الشرقي. وينبغي على المصممين قراءة النسخة الكاملة لهذه الموجهات التصميمية للحصول على فهم شامل لجميع جوانب العمارة المحلية. كما يرجى الرجوع إلى خرائط توزيع الأنماط المعمارية التي تستعرض الأنماط الممكنة تطبيقها على منطقة المشروع.

للوصول إلى هذه المصادر يُرجى استخدام الروابط أدناه.

رابط لكامل الموجهات التصميمية



رابط خرائط توزيع الأنماط المعمارية



ثالثاً. كيفية استخدام الموجهات التصميمية

يرجى اتباع التعليمات التالية لإنشاء مبنى يحقق الطابع المعماري في الساحل الشرقي.

- الرجوع إلى خرائط توزيع الأنماط المعمارية لمعرفة الطراز المعماري المسموح به في موقع المشروع، سواء تقليدي، انتقالي، أو معاصر.
- الاختيار من بين الأنماط المعمارية المتاحة، ومن ثم مراجعة قائمة الموجهات التصميمية للنمط المحدد في الصفحات من 5 إلى 7.
- تقييم التصميم وفقاً لكل فئة من الموجهات التصميمية التالية:
 - **التكوين:** هل التصميم الخاص بكتلة المبنى والواجهة يتبع مبادئ التكوين؟ (القسم رقم 2)
 - **العناصر:** هل تم توزيع العناصر المتفردة في المبنى بالشكل الصحيح بما يعبر عن الطابع المعماري للطراز المستخدم؟ (القسم رقم 3)
 - **المواد والألوان:** هل المواد والألوان المستخدمة في المبنى ضمن النسب المحددة؟ (القسم رقم 4)
 - **الأنماط والزخارف:** هل العناصر المستخدمة في المبنى مستوحاة من الحرف والثقافة المحلية؟ (القسم رقم 5)
 - **الفراغ العام:** هل يساهم المبنى في تعزيز جودة الفراغ العام والطابع الخاص للشارع والحي؟ (القسم رقم 6)
 - **المسموح والممنوع:** هل تم تفادي الأخطاء الشائعة التي تؤثر سلباً على طابع المباني وشكلها وعلى المشهد الحضري؟ (القسم رقم 7)
 - **أمثلة لنماذج تصميمية:** هي عدد من الرسومات التوضيحية لغرض الاستلهام، الغاية منها توضيح إمكانية تطبيق الموجهات التصميمية على المبنى. (القسم رقم 8)

4 يحتوي هذا المستند على **الموجهات التصميمية الإلزامية** لكل نمط من أنماط المباني، وسيتم التعبير عنه بالرموز التالية. ستظهر الرموز الثلاثة جميعها في حال كانت الموجهات التصميمية إلزامية لجميع الأنماط:

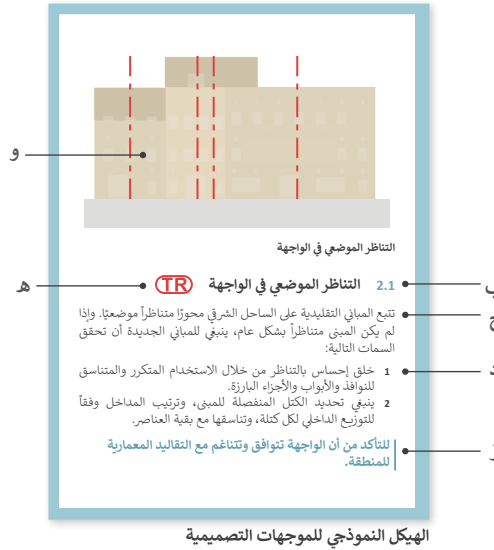
TR إلزامي للطراز التقليدي

TN إلزامي للطراز الانتقالي

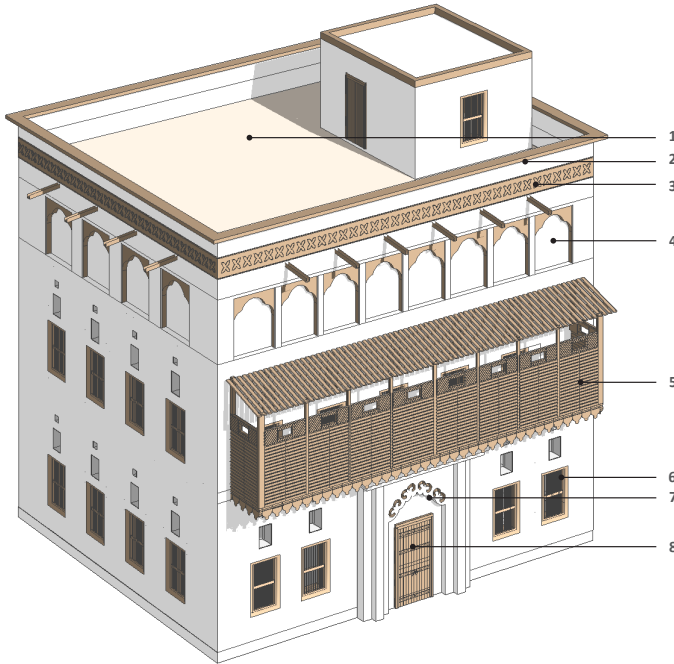
C إلزامي للطراز المعاصر

5 تم تنظيم الموجهات التصميمية وفقاً للأجزاء التالية:

- أ. عنوان القسم: يشير إلى التصنيف العام للموجه التصميمي.
- ب. العنوان الفرعي: يشير إلى موضوع محدد للموجه التصميمي.
- ج. الوصف: شرح موسع عن الموجه التصميمي.
- د. التعليمات: المبادئ التصميمية والقواعد التي يجب اتباعها.
- هـ. الرمز الإلزامي: يشير إلى موجهات تصميمية ذات أولوية عالية يجب الالتزام بها.
- و. الرسومات التوضيحية: رسومات غير تشريعية الغرض منها توضيح وفهم الموجهات التصميمية بشكل بصري.
- ز. المبرر: يبرز الهدف من الموجه التصميمي مما يساعد في إيجاد بدائل لتحقيق الغاية من الموجه التصميمي.



هذا النموذج عبارة عن مرجع عام يوضح أبرز سمات العمارة التقليدية في عمارة الساحل الشرقي والتي تم إعداد الموجهات التصميمية على أساسها



السمات الرئيسية:

- 1 أسطح مستوية ومساحات مفتوحة قابلة للاستخدام.
- 2 تحتوي سترة السطح أحياناً على زخارف بنمط هندسي متلاصق (يشبه التبليط).
- 3 الإفريز الأفقي: عبارة عن شريط مزخرف يمتد أعلى النوافذ.
- 4 تتواجد عناصر زخرفية مثل الأقواس ثلاثية الفصوص في المساحة الواقعة بين الدعامات في الواجهة.
- 5 مشربيات أو سواتر بسيطة ومزخرفة ممتدة بعرض المجلس (منطقة
- 6 يتم الاعتماد على النوافذ للتهوية الطبيعية، وتحتوي على قضبان حديدية وسواتر خشبية.
- 7 بوابات مرتفعة بدعامات رأسية وأقواس دائرية ومزينة بتصاميم نباتية.
- 8 باب رئيسي خشبي، بقضبان متقاطعة.



TR

الطراز التقليدي

يزخر هذا الطراز بالأصالة والثراء بالتفاصيل التي تعبر عن شكل العمارة التقليدية.

يبدأ من صفحة رقم 5



TN

الطراز الانتقالي

يعتبر الطراز المناسب الذي يساعد على خلق تحول تدريجي في الأنماط بين المناطق ذات الطابع المختلف.

يبدأ من صفحة رقم 6



C

الطراز المعاصر

يحافظ هذا الطراز على الخصائص المهمة للطابع المعماري المحلي مما يعطيه ميزة عن العمارة المعاصرة في أي منطقة أخرى.

يبدأ من صفحة رقم 7

1.0 الطراز/النمط التقليدي

يرجى البدء من هنا لاستعراض الموجهات التصميمية العامة للطراز التقليدي للمباني منخفضة الارتفاع.

ينبغي أن تراعى المباني ذات الطراز التقليدي أكبر عدد ممكن من الموجهات التصميمية بدقة وعناية قدر الإمكان. الطراز التقليدي مناسب للمشاريع القريبة من المناطق التي بها مبان أثرية وأجزاء المدينة القريبة من المواقع التاريخية.

ملحوظة – أرقام الموجهات التصميمية الواردة أدناه تتوافق مع الأقسام من 2 إلى 5 في هذا الدليل وليست تسلسلية: تستعرض هذه الصفحة السمات الرئيسية ذات الصلة بتطبيق الطراز التقليدي على المباني منخفضة الارتفاع.

قواعد التكوين

2.1 التناظر الموضعي في الواجهة

يعتبر التناظر الموضعي في الواجهات من السمات البارزة في عمارة الساحل الشرقي والتي تمنحها جمالاً شاملاً ومتناغماً. وعلى الرغم من أن الواجهات بشكل عام غير متناظرة، إلا أنه لا بد من المحافظة على التناظر الموضعي في تنظيم الكتل الفردية؛ لتحقيق الانسجام. وهذا يستلزم المحافظة على التناظر في كل قسم من الواجهة؛ لتعزيز التناظر في مواقع النوافذ والأروقة والعناصر الزخرفية. ومن خلال الالتزام بهذا المبدأ، لا تظهر الواجهات جاذبية بصرية متناغمة فحسب، بل تعزز أيضًا روح التصميم الحقيقي السائد في جميع أنحاء المنطقة.

2.2 تجميع العناصر

من المهم تجميع الفتحات؛ لإظهار التنوع على امتداد الواجهة بشكل واضح. حيث يشمل ذلك ربط صفوف النوافذ مع التجويف الجداري أعلاها. بالإضافة إلى ذلك، يمكن أن تحتوي المباني على مشربيات في الطابق الأوسط.

2.4 نسبة العرض إلى الارتفاع

ينبغي أن تكون نسبة العرض إلى الارتفاع في المباني التقليدية أوسع؛ لتنماشى مع الإمتداد الأفقي الذي يميز الطراز التقليدي. ينبغي إدخال فواصل رأسية بين المستويات المختلفة لتحقيق مظهر متوازن. كما ينبغي التأكد من ارتدادات الكتل الجانبية وتأکید بروز كتلة المدخل لإبراز أهميتها، وإضافة عمق بصري.

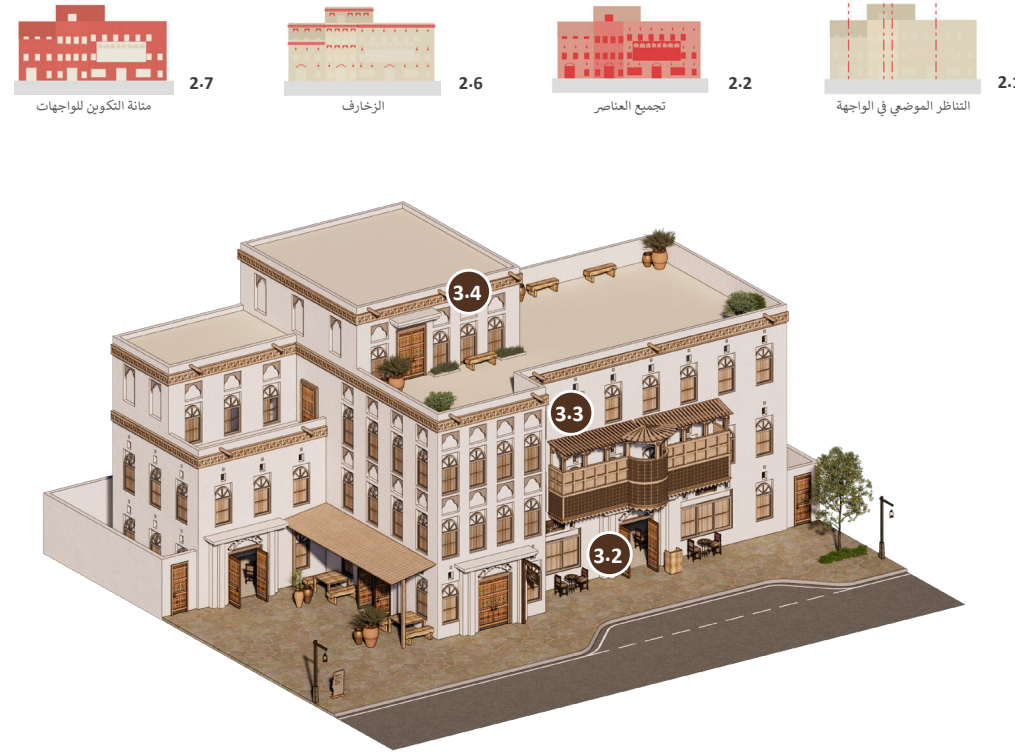
2.5 الزخارف

ينبغي أن تتضمن الواجهات عناصر متكررة ومتناوبة. ومن العناصر الزخرفية التقليدية التي ينبغي دمجها المشربيات الخشبية الكبيرة، والبوابات المستطيلة المزخرفة بأقواس مستديرة وتصاميم نباتية منقوشة بأسلوب فني، والمزاريب (لتصريف المياه) تحت الشرفات المسننة، بالإضافة إلى التجاويف الجدارية المزخرفة بإطارات مقوسة في الجزء العلوي لتكتمل الإيقاع البصري للواجهة السفلية.

2.7 متانة التكوين للواجهات

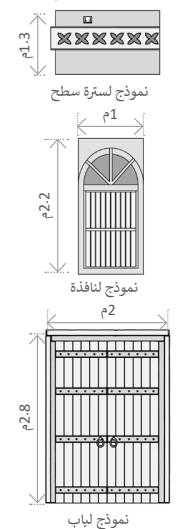
في الطراز التقليدي، ينبغي أن تحافظ الواجهات على عدد معتدل من الفتحات بنسبة 25%. ينبغي أن تتمتع المباني بأحجام ونسب متنوعة من الفتحات بدرجات متوسطة من الشفافية.

جوانب المبني عادةً ما تكون بنفس التصميم وتكرر الفتحات. تُحاط الأبواب بإطارات، وتستخدم السواتر بشكل متناسق لجميع الفتحات.



منظور ثلاثي الأبعاد لمبنى تقليدي منخفض الارتفاع ومتعدد الاستخدامات

السمات المعمارية للنمط/ الطراز التقليدي



3.4

3.3

3.2



واجهة أمامية لمبنى تقليدي منخفض الارتفاع ومتعدد الاستخدامات

كما ينبغي أن تتبع واجهات المحلات التجارية نفس النهج.

2.9 منظر السطح وعناصره

ينبغي التأكد من أن خط ستر السطح (الدروة) والخط الأفقي للمبنى بشكل مستوي ومستطيل ويتراجع على الأقل درجة واحدة. أسفل ستر السطح، ينبغي إضافة حزام عرضي (أفريز) يحتوي على نقوش زخرفية محفورة على الجبس.

عناصر الطراز التقليدي

3.2 الأبواب والمداخل

في الطراز التقليدي، ينبغي أن تكون الأبواب وجرس الباب من الخشب، كما تكون الأرضية مبنية من الحجر المرجاني، وأقواس بين الأعمدة بزخارف ونقوش نباتية.

تتبع واجهات المحلات التجارية ومداخل المبني تصاميم مماثلة، ومع ذلك، قد تحتوي الأبواب التقليدية على لوحة علوية ذات تصميم مستطيل في بعض الأحيان.

3.3 النوافذ والفتحات

ينبغي أن تحتوي الواجهة الرئيسية على ثلاث مجموعات من النوافذ على الأقل، متطابقة في الحجم والمواد والطراز، ومرتبطة حسب توزيع الفراغات الداخلية. يوصى باستخدام أنواع النوافذ التقليدية، مثل السواتر الخشبية مع قوس نصف دائري المدمجة في إطار غائر، مع وجود تنوع مثل القوس ثلاثي الفصوص أعلى اللوحة.

إذا كان التصميم يتضمن مشربية أو فتحة مزخرفة كبيرة، فينبغي التأكد من أن تكون بمثابة شرفة خشبية بارزة توفر الخصوصية.

3.4 عناصر السطح

في عمارة الساحل الشرقي لا يتم استخدام الشرف المسننة على امتداد ستر السطح (الدروة) أو في الأركان. يتميز هذا الطراز بعناصر تصريف المياه البارزة. ينصح باستخدام ستر سطح مرتفعة وإضافة فتحات على امتداد خط السطح.

الألوان والمواد والزخارف

4.1 الألوان

ينبغي لواجهات المبني أن تحاكي الألوان الطبيعية الترابية مثل الأبيض والرمادي والرمادي الفاتح والبيج البني. كما ينبغي استخدام الألوان الفرعية بنسبة لا تتجاوز 10% من مساحة الواجهة، ويمكن أن تكون من درجات اللون الفيروزي، والأزرق البنفسجي، والأصفر الرملي، والأخضر الباهت، والبيج الباهت. لمزيد من المعلومات يرجى الرجوع إلى قسم 4.0 «الألوان والمواد».

4.2 المواد

ينبغي أن يكون سطح الجدار الرئيسي من الجص الأبيض غير اللامع، أو الطلاء الجيري، أو مواد مماثلة. كما ينبغي استخدام الطين، أو الحجر، أو خشب الأثل، أو النخيل، أو بدائل أخرى تشبه المواد الأصلية من حيث الملمس واللون والمظهر.

5.0 الأنماط والزخارف

ينبغي استخدام سواتر خشبية وألواح أبواب وأنماط أخرى من خلال دراسة الأنماط الزخرفية العربية المستمدة من الأنماط التاريخية الموجودة. ينبغي إضافة أحزمة مزخرفة لكسر النمط الراسي، حيث تتكون من زخارف متكررة تضيف نسيجاً وجمالية للتصميم.

1.0 الطراز/النمط الانتقالي

يرجى البدء من هنا لاستعراض الموجهات التصميمية العامة للطراز الانتقالي للمباني منخفضة الارتفاع.

تساعد المباني ذات الطراز الانتقالي على دمج العمارة التقليدية مع السياق الحضري الأكبر، وتوجيه التصميم نحو تفسيرات جديدة للشكل التقليدي للمبنى.

ملحوظة - أرقام الموجهات التصميمية الواردة أدناه تتوافق مع الأقسام 2 إلى 5 في هذا الدليل وليست تسلسلية: تستعرض هذه الصفحة السمات الرئيسية ذات الصلة بتطبيق الطراز الانتقالي على المباني منخفضة الارتفاع.

قواعد التكوين

2.1 التناظر الموضعي في الواجهة

عند الانتقال من الأنماط المعمارية التقليدية إلى الانتقالية، من الضروري الحفاظ على التناظر الموضعي في الواجهة المتأصل في العمارة التقليدية، مع تبني خصائص وأشكال هندسية جديدة. على الرغم من أن الواجهات غير متناظرة بشكل عام، ولكن لابد من الحفاظ على التناظر الموضعي في تنظيم الكتل الفردية لتحقيق الانسجام والتوازن للمظهر العام للواجهة. كما أن الاتساق في التفاصيل والعناصر الزخرفية يعزز هذا الانسجام، مما يسد الفجوة بين التصميم التقليدي والانتقالية.

2.2 تجميع العناصر

في الطراز الانتقالي، ينبغي أن تتشابه العناصر التي تسهم في جمالية التكوين الهندسي. حيث تتبع النوافذ والأبواب الطراز التقليدي، وينبغي تجنب الفتحات الغائرة. كما ينبغي أن يكون تجميع الفتحات مميّزًا بشكل طفيف.

2.4 نسبة العرض إلى الارتفاع

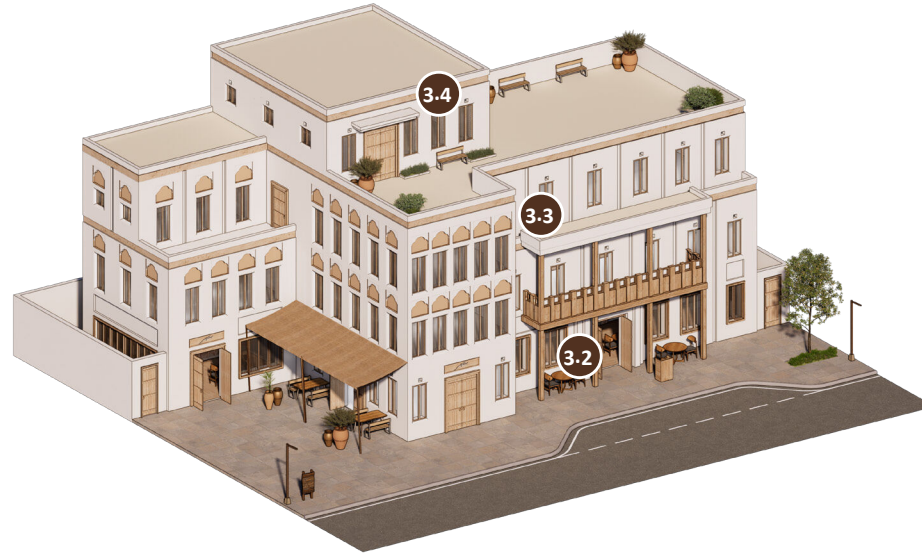
بناءً على التصميم الأفقي التقليدي، ينصح بتقليل بروز الفواصل الرأسية من خلال دمج شرفات سكنية (بلكونات) في الطابق العلوي، مما يؤدي إلى إنشاء تكوين ذو فواصل أقل وخطوط رأسية أكثر انسيابية. كما ينبغي إبراز المشربيات وهيكلها الرأسي، ويمكن للنوافذ الطولية ذات الشكل المستطيل أن تعزز المظهر الرأسي للمبنى.

2.5 الزخارف

في الطراز الانتقالي، ينبغي أن تكون الزخارف بسيطة ومتناسقة. بدلاً من الزخارف المعقدة المنحوتة على أحزمة السطح، ينبغي دمج الخط الأفقي للمبنى والأنماط الزخرفية الدقيقة في كتلة ومواد المبنى.

2.7 متانة التكوين للواجهات

ينبغي أن تحتوي واجهات المباني على نسبة 40% من الفتحات مع التركيز على القاعدة. يفضل استخدام إطارات مستطيلة ورفيعة للنوافذ، تكمّلها أقواس نصف دائرية غائرة أعلاها. يتم تحديد مواقع العناصر على الواجهة بشكل دقيق وغير بارز، مع تقليل الاعتماد على الإطارات والتجاويف الجدارية. في هذا الطراز يتم اتباع نهج أكثر هدوءاً باستخدام نمط قوس واحد. يتم التعبير عن إطارات هذا الطراز بشكل رئيسي من خلال الأقواس النصف دائرية أعلى الفتحات.



منظور ثلاثي الأبعاد لمبنى انتقالي منخفض الارتفاع ومتعدد الاستخدامات



واجهة أمامية لمبنى انتقالي منخفض الارتفاع ومتعدد الاستخدامات

2.9 منظر السطح وعناصره

ينبغي إنشاء تأثير التدرج فقط في الجزء العلوي من المبنى لتحقيق مظهر موحد. وينبغي أن يتضمن الحزام العرضي (الإفريز) زخارف أقل في هذا الطراز وتكون بلون واحد فقط.

عناصر الطراز الانتقالي

3.2 الأبواب والمداخل

في الطراز الانتقالي، ينبغي أن تكون الأبواب والأعمدة والأقواس من الخشب، حيث ينبغي التأكد من أن تكون المواد أخف من الحجر، ويفضل استخدام نفس المادة المستخدمة في الأبواب.

كما ينبغي أن يتضمن أحد جدران المدخل بروزاً مظلاً يتكون من المشربية المكشوفة، محاط بأعمدة خشبية تمتد منه. حيث أن الأبواب وعناصرها المحيطة تبرز مداخل الكتل المختلفة التي تشكل المبنى.

3.3 النوافذ والفتحات

بخلاف الطراز التقليدي، ينبغي استخدام نوافذ عريضة وطويلة وأكثر انفتاحاً في جميع الطوابق. ينبغي مراعاة الاختلافات التصميمية بين نوافذ المبنى بأكمله وتلك الخاصة بالواجهة الرئيسية، مع دمج الأقواس النصف دائرية لبعض النوافذ وفتحة مربعة صغيرة للنوافذ الأخرى. عادةً لا يحتوي الطراز الانتقالي على سواتر.

3.4 عناصر السطح

في الطراز الانتقالي، تتميز سترّة السطح (الدروة) بزوايا ذات حدود مربعة. بدلاً من سترّة السطح المزخرفة، ينبغي استخدام أحزمة أفقية ذات مواد وألوان مختلفة. يتميز هذا الطراز بعدد قليل من العناصر البارزة ويفضل استخدام فتحات بسيطة بأشكال مقوسة أو مربعة.

الألوان والمواد والزخارف

4.1 الألوان

ينبغي لواجهات المبنى أن تحاكي الألوان الطبيعية للمواد المستخدمة في المنطقة مثل البيج الفاتح واللؤلؤي. كما ينبغي استخدام ألوان مميزة لإطارات النوافذ والتشطيبات الخشبية لإضفاء تباين على الواجهة. لمزيد من المعلومات يرجى الرجوع إلى قسم 4.0 «الألوان والمواد».

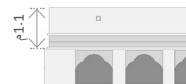
4.2 المواد

ينبغي أن يكون السطح الرئيسي للجدار بتشطيب غير لامع، مع اختلاف واضح في مواد الفتحات والإطارات والأعمدة. كما ينبغي دمج النوافذ الزجاجية مع إطارات الألمنيوم (باللون البني أو درجات لون الخشب) للمداخل والنوافذ.

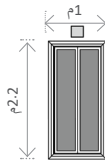
5.0 الأنماط والزخارف

ينبغي استخلاص الأنماط التقليدية واستخدامها بأشكال جديدة بنفس الهيئة وبزخارف قليلة أعلى الأبواب والفتحات والنوافذ. عادةً ما تكون أنماط الطراز الانتقالي بتصاميم هندسية زاوية ذات تفاصيل نصف دائرية.

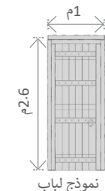
السمات المعمارية للنمط / الطراز الانتقالي



نموذج لسترّة سطح



نموذج لنافذة



نموذج لباب

عناصر الطراز المعاصر

3.2 الأبواب والمداخل

ينبغي أن تكون المداخل في المنتصف واستخدام الزجاج كعنصر رئيسي في التصميم. يمكن أن تمتد أبواب المحلات التجارية والبوابات على كامل عرض الفراغات التجارية وقد تمتد رأسياً عبر عدة طوابق. حيث تتميز هذه الأبواب بتصميمها المفتوح أو الزجاجي مما يعزز التفاعل مع الواجهة العامة.

3.3 النوافذ والفتحات

ينبغي أن تتضمن جميع النوافذ والفتحات إطار مربع غائر بشكل بسيط، يتماشى مع الأنماط الموجودة، مع فتحات أوسع وبزوايا أوضح. كما ينبغي دمج النوافذ الطويلة والضيقة على جميع أنحاء المبنى لخلق إحساس بالطابع الرأسي. بدلاً من فصل النوافذ والإطارات، ينبغي دمجها باستخدام مواد وتراجعات بسيطة.

3.4 عناصر السطح

ينبغي استخدام أسطح مستوية مع الواجهة الرئيسية. ولا تحتوي ستره السطح (الدروة) على أي زخارف أو شرف مستنة في الأركان.

الألوان والمواد والزخارف

4.1 الألوان

ينبغي استخدام الألوان والدهانات التي تتناسب وتشبه إلى حد كبير الألوان المحلية والمواد الطبيعية. كما يمكن استخدام الألوان الفرعية بنسبة لا تتجاوز 20-30 % لتمييز الأقواس والأحزمة الرأسية واللافتات. لمزيد من المعلومات يرجى الرجوع إلى قسم 4.0 «الألوان والمواد».

4.2 المواد

كما هو الحال في الطراز التقليدي والانتقالي، ينبغي أن تكون القاعدة وبقية المبنى من نفس المادة. ينصح باستخدام لون مميز للأقواس النصف دائرية فوق الباب الرئيسي، بالإضافة إلى مادة مختلفة لتحديد الإطارات والأعمدة والألواح الرأسية، بحيث تكون قريبة من المواد التقليدية.

5.0 الأنماط والزخارف

ينبغي أن تستلهم الأنماط المعاصرة من التصاميم التقليدية، مع دمج عناصر زخرفية وجمالية بأسلوب تجريدي على امتداد الواجهة والمبنى. ينبغي تطبيق هذه الأنماط التجريدية بشكل رئيسي لتحديد الشرفات (البلكونات) أو المناطق البارزة على مستويات مختلفة، حيث تعتبر الزوايا وسواتر النوافذ أماكن مناسبة بشكل خاص لهذه الأنماط.

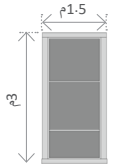


السمات المعمارية للنمط / الطراز المعاصر



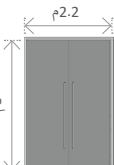
نموذج لستره سطح

3.4



نموذج لنافذة

3.3



نموذج لباب

3.2

منظور ثلاثي الأبعاد لمبنى معاصر منخفض الارتفاع ومتعدد الاستخدامات



واجهة أمامية لمبنى معاصر منخفض الارتفاع ومتعدد الاستخدامات

0 م 1 م 3 م 7 م

1.0 الطراز/النمط المعاصر

يرجى البدء من هنا لاستعراض الموجهات التصميمية العامة للطراز المعاصر للمباني منخفضة الارتفاع.

تهدف المباني في هذا الطراز إلى المحافظة على جوهر العمارة المحلية وذلك من خلال الفهم والتفسير العميق لمفردات التكوين المعماري التقليدي والتعبير عنه بطريقة معاصرة.

ملحوظة - أرقام الموجهات التصميمية الواردة أدناه تتوافق مع الأقسام من 2 إلى 5 في هذا الدليل وليست تسلسلية: تستعرض هذه الصفحة السمات الرئيسية ذات الصلة بتطبيق الطراز المعاصر على المباني منخفضة الارتفاع.

قواعد التكوين

2.1 التناظر الموضعي في الواجهة

بعد التناظر الموضعي بشكل عام من أولويات تصميم المباني المعاصرة وبما يتناسب مع فتحاتها. في هذا الطراز، تكون الفتحات بتصميم موحد ومتناسق ويمتد على كامل المبنى لإنشاء واجهة متناظرة موضعياً.

2.2 تجميع العناصر

في الطراز المعاصر، تكون الفتحات واسعة ومستطيلة الشكل. تعتمد هذه العناصر على النفاذية والعلاقات المفتوحة بين الخارج والداخل. في الواجهات الجانبية، تستخدم النوافذ الضيقة والرأسية لتقليل الارتباط بالمباني المجاورة والحفاظ على الخصوصية.

2.4 نسبة العرض إلى الارتفاع

تحتفظ الكتلة العامة للمبنى بعرض أكبر من ارتفاعها، متماشياً مع الطراز التقليدي والانتقالي. ومع ذلك، فإن دمج النوافذ الرأسية المستطيلة يعزز ويبرز الطابع الرأسي للمبنى.

2.5 الزخارف

في الطراز المعاصر، تستخدم الزخارف المجردة. حيث يتم استلهاها واستنباطها من الأنماط الزخرفية التقليدية الأصلية، وتكون موزعة رأسياً على مختلف أجزاء المبنى.

2.7 متانة التكوين للواجهات

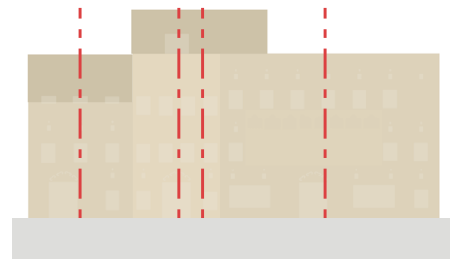
في الطراز المعاصر، ينبغي استخدام الأقواس النصف دائرية بشكل محدود، حيث تستخدم بشكل أساسي لتحديد المداخل الرئيسية. يتم تصميم إطارات الواجهة من خلال عناصر مربعة بشكل زاوي متوازية مع النوافذ والفتحات. ونتيجة لذلك، تتميز الواجهات بنسبة 50-60 % من الفتحات حيث تكون متمركزة بشكل واضح بالقرب من مداخل المحلات التجارية.

2.9 منظر السطح وعناصره

ينبغي أن يكون المستوى العلوي من المبنى متفاوت الارتفاع. تهدف الشرفات المتنوعة، التي تختلف في المواد والأحجام والمواقع إلى تقديم أبعاد مماثلة للمناظر التقليدية للأسطح المتدرجة.

توفر الموجهات التصميمية التالية قواعد التكوين لتصميم للمباني منخفضة الارتفاع بحيث تناسب عمارة الساحل الشرقي.

تنطبق القواعد بشكل عام على الطرز الثلاثة (التقليدي والانتقالي والمعاصر)، مع متطلبات الزامية لطرز محددة يحددها الرمز ذو الصلة.

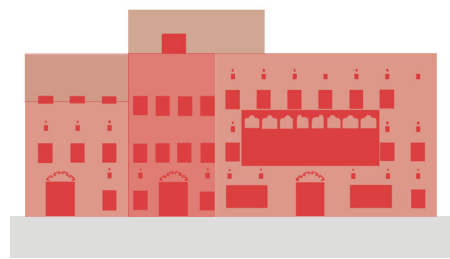


التناظر الموضوعي في الواجهة

يعد التناظر الرأسي الموضوعي في الواجهات سمة أساسية في عمارة الساحل الشرقي. وإذا كان المبنى غير متناظر بشكل عام، فينبغي للمباني الجديدة أن تحقق السمات التالية:

- 1 خلق إحساس بالتناظر من خلال الاستخدام المتكرر والمتناسق للنوافذ والأبواب والأجزاء البارزة.
- 2 يبنّي تحديد الكتل المفصلة للمبنى، وترتيب المداخل وفقاً للتوزيع الداخلي لكل كتلة، وتناسقها مع بقية العناصر.

للتأكد من أن الواجهة تتوافق وتتناغم مع التقاليد المعمارية للمنطقة.

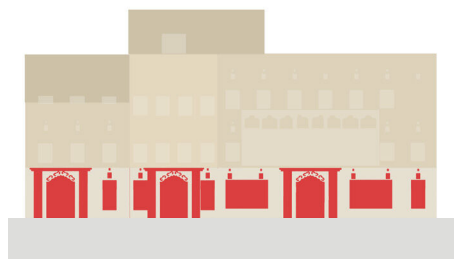


تجميع العناصر

تعتبر المحاذاة العامة في تموضع العناصر مثل الأبواب والنوافذ أمراً أساسياً في التعبير عن التصميم. ينبغي للمباني الجديدة أن تحقق السمات التالية:

- 1 ينبغي ربط مجموعات النوافذ بتجويف جداري أعلاه.
- 2 ينبغي أن تستخدم المباني في بعض الأحيان المشربيات البارزة والكبيرة في الثلث الأوسط من الواجهة.

للحفاظ على تناسق أنماط الأحزمة البصرية في مختلف المباني التقليدية والمعاصرة.



المداخل والمعالجات

تخلق عمارة الساحل الشرقي علاقة توجيهية بين المبنى والسياق المحيط به. ينبغي للمباني الجديدة أن تحقق السمات التالية:

- 1 تحديد مداخل وفتحات المبني بوضوح من خلال استخدام إطارات، أو تجاويف، أو نوافذ زجاجية كبيرة ضمن أحزمة رأسية في الطراز المعاصر.
- 2 تكون المداخل الرئيسية للمبني تحت المشربيات في الطرازين التقليدي والانتقالي، وتحت كتلة بارزة في الطراز المعاصر.

للحفاظ على اتصال استخدامات المبنى مع الفراغات العامة المحيطة.

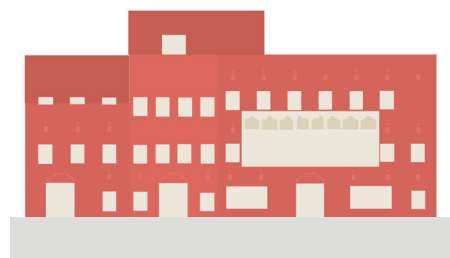


منظر السطح وعناصره

تشكل الفواصل في خط السطح وسترة السطح (الدروة) عنصرًا مميزًا في عمارة الساحل الشرقي. ينبغي للمباني الجديدة أن تحقق السمات التالية:

- 1 دمج فراغات السطح على الكتل المختلفة للمبنى، مما يعزز الكتلة المستطيلة.
- 2 ينبغي وضع ستره سطح على كل نطاق بارز، بحيث تتكامل مع الأحزمة الأفقية في الطراز التقليدي والانتقالي، ولا توجد أي أحزمة في الطراز المعاصر.

للحفاظ على المنظر التقليدي والمتناغم لخط السطح.

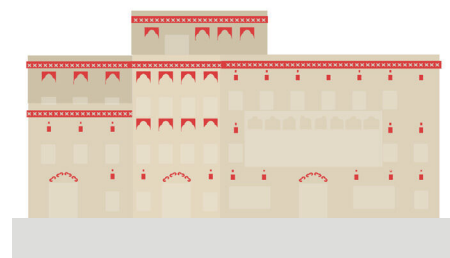


متانة التكوين للواجهات

يتميز الساحل الشرقي بإطار مميز للواجهة والفتحات. ينبغي للمباني الجديدة أن تحقق السمات التالية:

- 1 استخدام إطارات مقوسة على الفتحات المختلفة، وإبراز المداخل بمشربيات كبيرة أو شرفة أعلاه.
- 2 دمج فتحات واضحة وبشكل زاوي حول النوافذ والأبواب.
- 3 تضمين معالجات مختلفة للمدخل الرئيسي والكتل الجانبية لتأكيدها، مع وضع بقعة المبني خلفها.

تخفيف وجود الحوائط المصمتة وتعزيز الوعي بالبيئة المحيطة.

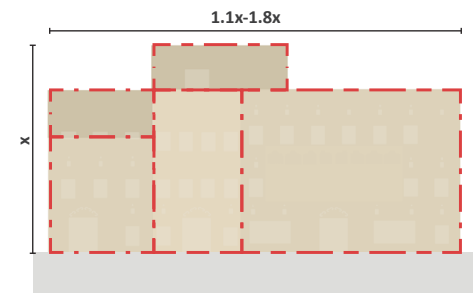


الزخارف والفتحات والشرف المسننة

المباني الجديدة أكبر حجمًا مقارنة بالأشكال التقليدية، لذا ينبغي الحرص على تجنب المبالغة في زيادة الحجم بشكل مفرط مقارنةً بالعمارة الأصلية، حيث تؤثر على الجودة. ينبغي للمباني الجديدة أن تحقق السمات التالية:

- 1 إدراج الزخارف في سِرة السطح (الدروة) والأحزمة، والأقواس، والعناصر الغائرة بدلاً من الزخارف المنفصلة على الواجهات.
- 2 أن تكون الواجهات ذات زخارف موحدة في كل مستوى، ويتم استخدامها بشكل متكرر.
- 3 **TR** تزين المدخل والأروقة بتصاميم نباتية ذات تفاصيل مكثفة، واستخدام التجاويف المقوسة أعلى النوافذ.

التأكد من أن الزخارف تعكس أسلوب عمارة الساحل الشرقي وتميزها عن المناطق الأخرى.



نسبة العرض إلى الارتفاع

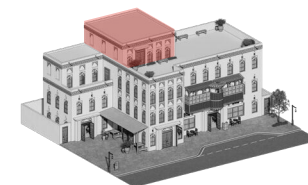
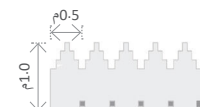
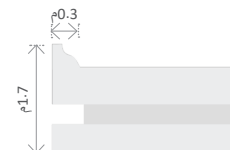
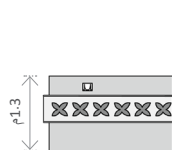
تتميز المباني بامتداد واسع وأفقي يتكون من عدة مستويات. ينبغي للمباني الجديدة أن تحقق السمات التالية:

- 1 تأكيد النسب العريضة من خلال تنظيم الأجزاء البارزة والمتراجعة، خاصة في الطوابق العليا والمدخل الرئيسي.
- 2 محاذاة كتل المباني المختلفة بشكل أفقي لإبراز عرض المبنى.

لعكس الشكل الأفقي النموذجي للمباني التقليدية.

العناصر الموضحة أدناه هي أمثلة فقط ولا ينبغي أن تحد من إمكانية وجود حلول تصميمية أخرى تلتزم بالموجهات التصميمية والنماذج التاريخية. كما أن مقاييس العناصر هنا توضيحية وتم وضعها للتعبير عن النسب العامة فقط.

- 1 ينبغي أن تكون عناصر السطح مستوية.
- 2 عادةً ما تكون عناصر السطح ذات شكل مستقيم مع حد أدنى من التدرج في الأسطح.
- 3 يمكن أن تكون سترة السطح مقوسة أو مسننة أو ذات تجاويف، وعادةً ما تحتوي على سواتر باستطالة رأسية.

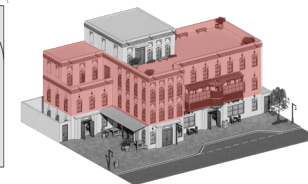
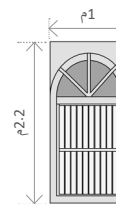
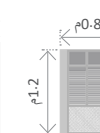
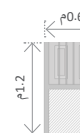
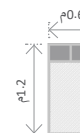
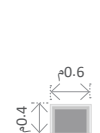
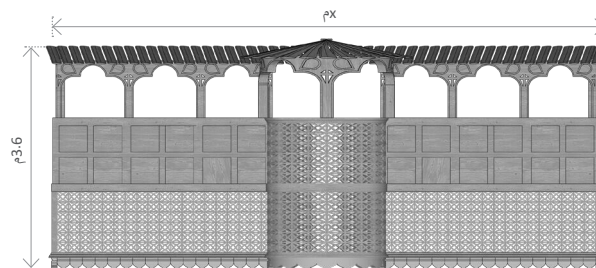


القمة

نماذج سترة سطح مستوية ذات تجاويف غائرة

نماذج سترة سطح ذات تجاوزف غائرة

- 1 استخدام نوافذ رأسية مستطيلة، أو فتحات مقوسة، أو شرفات تحتوي على عناصر تظليل وسواتر لتحقيق الخصوصية (المشرية).
- 2 استخدام السواتر لإضفاء المزيد من التظليل والخصوصية.
- 3 ينبغي تضمين فتحات باستطالة رأسية، أو مجموعة من النوافذ البارزة.
- 4 ينبغي استخدام تجاويف مستطيلة مصممة أو نوافذ مقوسة.
- 5 ينبغي أن تكون النوافذ والمشربات وإطاراتها مصنوعة بشكل عام من الخشب.

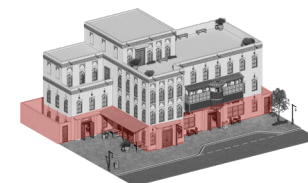
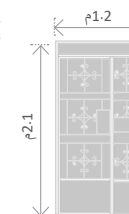
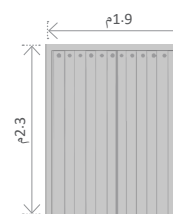
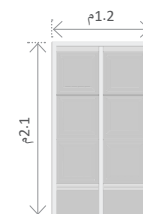
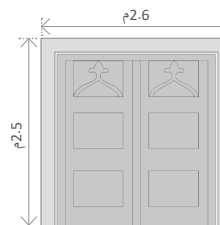
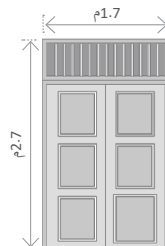
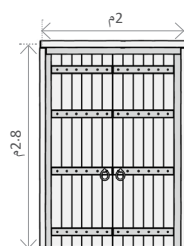


الوسط

نماذج النوافذ

نماذج مشروبات

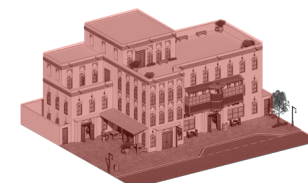
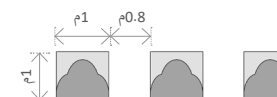
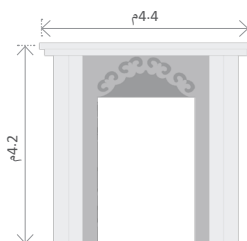
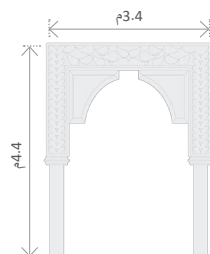
- 1 تحديد المدخل بوضوح من خلال بوابة واحدة مرتفعة.
- 2 استخدام الأبواب المقوسة مع بعض الزخارف والنقوش النباتية أو الهندسية المتمركزة فوق الباب.
- 3 تحديد المدخل بالإطارات.
- 4 ينبغي أن تكون الأبواب مزخرفة ومصنوعة من الخشب.
- 5 ينبغي أن تحتوي واجهات المحلات التجارية على باب خشبي مزدوج واسع.



القاعدة

نماذج أبواب المداخل

- 1 ينبغي أن تكون زخارف الشرف المسننة والزخارف النباتية منقوشة على مواد البناء.
- 2 ينبغي استخدام القوالب الأفقية والأقواس المزخرفة.
- 3 ينبغي تصميم الأسوار وبواباتها ومدخلها بأسلوب يتناغم مع تصميم المبنى.

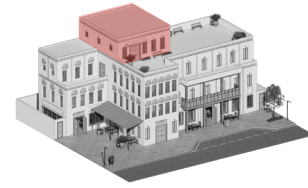


العناصر الاخرى

نماذج الفتحات / الزخارف

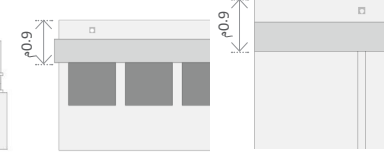
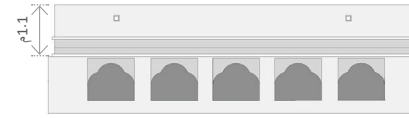
3.0 عناصر الطراز/النمط الانتقالي

العناصر الموضحة أدناه هي أمثلة فقط ولا ينبغي أن تحد من إمكانية وجود حلول تصميمية أخرى تلازم بالموجهات التصميمية والنماذج التاريخية. كما أن مقاييس العناصر هنا توضيحية وتم وضعها للتعبير عن النسب العامة فقط.



القمة

نماذج ستره سطح ذات تجاويف غائرة



1.6م

1.1م

0.9م

0.9م

- 1 ينبغي أن تكون عناصر السطح مستوية بشكل كامل.
- 2 ينبغي الحفاظ على الشكل المستطيل، مع أشكال مستقيمة وذات زوايا حادة أو أسطح مائلة أكثر بدلاً من الشرف المزخرفة المقوسة أو المسننة.
- 3 ينبغي أن تحتوي على ستره سطح (دروة) مستوية وتكون على نفس مستوى الواجهة أو بارزة قليلاً عن الخط الرئيسي للمبنى ومتكاملة مع واجهته.

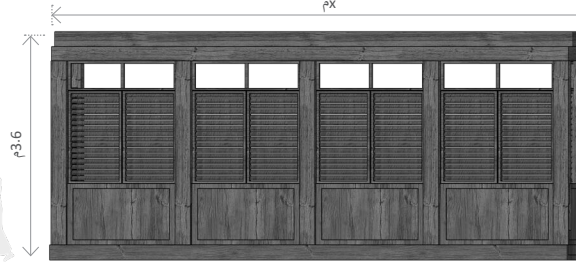
لإنشاء فراغات وظيفية في السطح ومناظر تحتضن خصائص المنطقة المحلية.



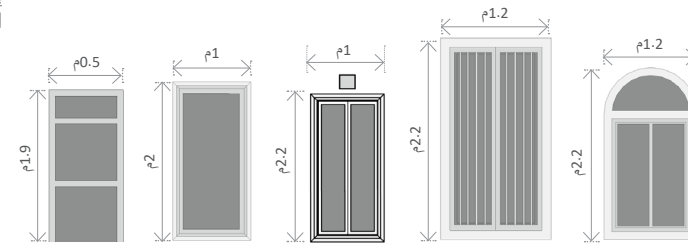
3.3 النوافذ والفتحات

- 1 ينبغي أن تكون النوافذ مستطيلة وغائرة، مع إطارات رفيعة تحيط بها.
- 2 ينبغي أن تُصنع إطارات النوافذ والسواتر من الزجاج والخشب أو مادة تحاكي مظهرها ولونها بشكل كبير.
- 3 ينبغي أن تكون مزخرفة بشكل محدود مع سواتر خشبية رفيعة.
- 4 يمكن أن تُوضع تجاويف مربعة صغيرة فوق النوافذ.
- 5 يمكن أن تحتوي نوافذ الطابق العلوي أيضًا على إطارات مقوسة صغيرة، أو أقواس ثلاثية الفصوص في الألواح بين الإطارات أو الفتحات.

لمراعاة الاعتبارات المناخية وتوفير معالجات جمالية محلية مميزة للعمارة المحلية.



نماذج مشربيات



نماذج النوافذ

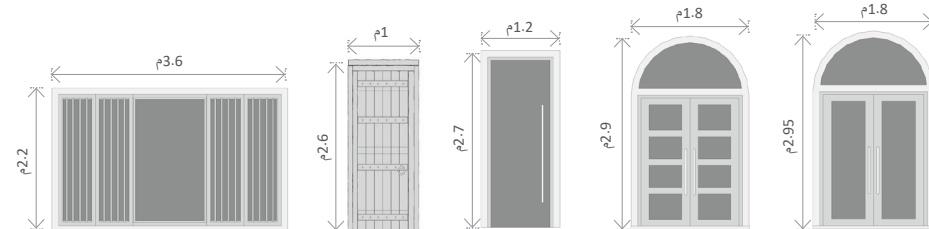


الوسط

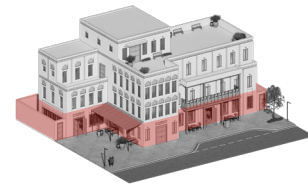
3.2 الأبواب والمداخل

- 1 إطار مربع للباب أو قوس بسيط فوقه.
- 2 استخدام الأقواس العلوية، أو الأعمدة بجانب الأبواب، بالإضافة إلى الإطارات الغائرة لتحديد مدخل البوابة المرتفعة.
- 3 ينبغي الأخذ في الاعتبار تصميم المداخل والفتحات باستخدام المواد المحلية حيثما أمكن، مثل الخشب أو ما يعادله، مع استخدام العناصر الحديثة مثل الزجاج أو الطلاء.

لخلق حدود متناسقة ضمن القاعدة بما تشكل جزءاً من مشهد الشارع وتستجيب للعمارة المحلية.



نماذج أبواب المداخل

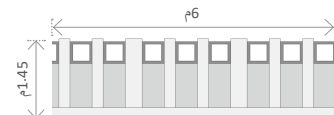


القاعدة

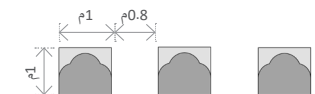
3.5 العناصر الأخرى

- 1 يمكن استخدام الفتحات ذات الأقواس ثلاثية الفصوص لتوفير التهوية الطبيعية الإضافية.
- 2 إنشاء مناطق خارجية مجاورة للمبنى لتوفير وصول أفضل بين الفراغات الداخلية والخارجية.
- 3 إضافة درابزينات مع فتحات لتعزيز التهوية الطبيعية.
- 4 ينبغي تصميم الأسوار وبواباتها ومداخلها بأسلوب يتناغم مع تصميم المبنى.

لتضمين العناصر الأخرى كجزء من التكوين العام للمبنى.



نماذج درابزينات



نماذج الفتحات / الزخارف



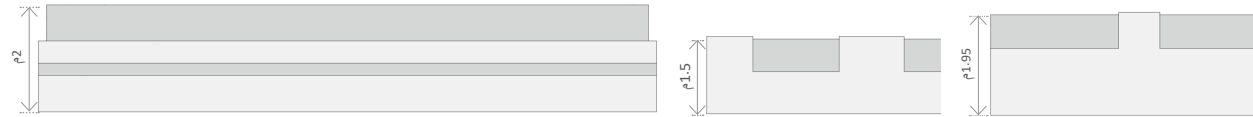
العناصر الأخرى

العناصر الموضحة أدناه هي أمثلة فقط ولا ينبغي أن تحد من إمكانية وجود حلول تصميمية أخرى تلتزم بالموجهات التصميمية والنماذج التاريخية. كما أن مقاييس العناصر هنا توضيحية وتم وضعها للتعبير عن النسب العامة فقط.

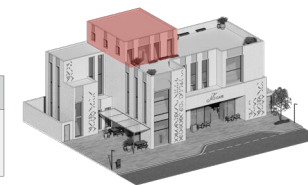
5 ينبغي أن تكون عناصر السطح مستوية بشكل كامل.

6 يمكن أن تكون متعددة الطبقات مع أسطح متدرجة بارزة على مستويات مختلفة، وقد تحتوي على فراغات قابلة للاستخدام.

7 ينبغي أن تحتوي على سترة سطح (دروة) مستوية وتكون على نفس مستوى واجهة المبني ومتكاملة معها.

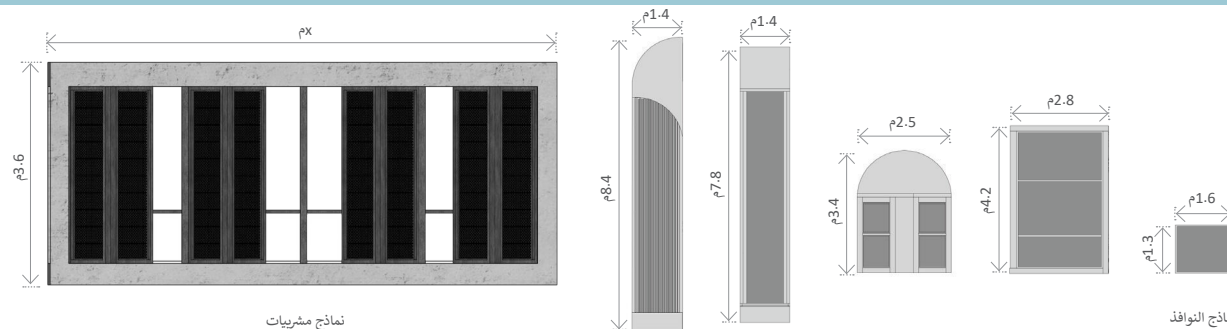


نماذج سترة سطح ذات تجاوبف غائرة

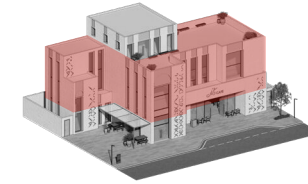


القمة

- 1 استخدم النوافذ الرأسية في جميع الطوابق.
- 2 استخدام الأنماط الخطية وذات الزوايا الحادة أو الأسطح المائلة.
- 3 ينبغي أن تكون الأشكال قائمة الزوايا (مستطيلة أو مربعة) مع تنوع في النسب وفقاً للوظيفة الداخلية.
- 4 استخدام عناصر التظليل.
- 5 يمكن أن تكون إطارات النوافذ والسواتر مصنوعة من المعدن أو مادة حديثة أخرى، ومصممة بأسلوب يعبر عن العناصر التقليدية بطريقة معاصرة.

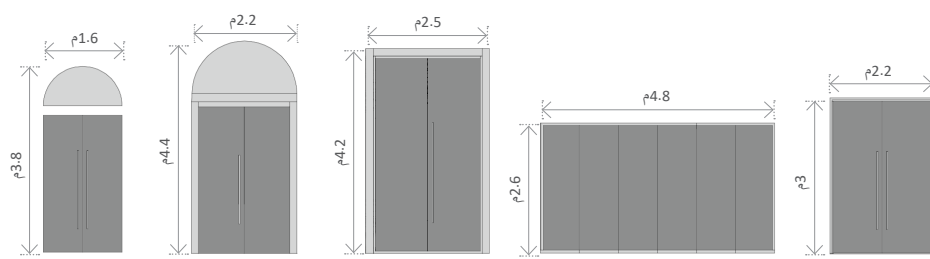


نماذج النوافذ

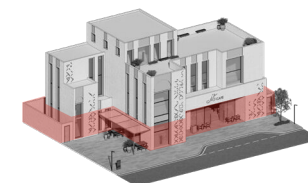


الوسط

- 1 ينبغي أن تكون الأبواب ذات استضافة راسية، مع بعض التفاصيل الغائرة بشكل بسيط.
- 2 استخدام الأنماط والزخارف البسيطة أو الهندسية التجريدية.
- 3 يكون المخل مرني من الشارخ والفراغات العامة، وتستخدم فيه مواد جديدة مثل الحديد.
- 4 يمكن أن تكون الأبواب مصنوعة من المعدن أو مادة حديثة أخرى، مصممة وأنشأه عبر عن العاصر التقليدي بفرقة معاصرة.



تماذج أبواب المداخل

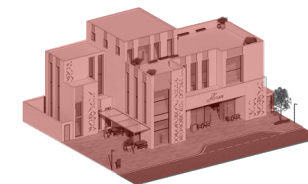


القاعدة

- 1 يمكن استخدام فتحات ذات زخارف تجريدية.
- 2 يمكن إضافة عناصر للتظليل للفراغات الخارجية.
- 3 يمكن استخدام درابزينات زجاجية في بعض الأحيان لتعزيز التواصل البصري مع الفراغات العامة.
- 4 ينبغي تصميم الأسوار وبواباتها ومداخلها بأسلوب يتناغم مع تصميم المبنى.



نماذج الفتحات / الزخارف



العناصر الاخرى

4.0 الألوان والمواد

4.1 الألوان

تتميز المجموعات اللونية لعمارة الساحل الشرقي بارتباطها بمواد البناء المحلية، مثل الحجر المرجاني، وخشب النخيل، والجص ذو اللون الأبيض المصفر. كما أن للمناظر الطبيعية المحيطة تأثيراً هاماً، خصوصاً ألوان الرمال الفاتحة وتدرجات ألوان البحر.

- 1 **TR** ينبغي أن تحتوي قاعدة المبنى على درجات متنوعة من الألوان الترابية والفاتحة، وتتغير درجة اللون الأساسي للمبنى بشكل طفيف تدريجياً كلما ارتفع إلى الأعلى.
- 2 ينبغي استخدام الألوان والتشطيبات الطبيعية للجزء الرئيسي للمبنى مع استخدام الألوان الفاتحة بشكل جزئي لتمييز عناصر معينة.
- 3 يسمح باستخدام حد أقصى لنسبة الألوان الفرعية، والتي يتم قياسها كنسبة مئوية من إجمالي مساحة الواجهة. وتحتسب لكل طراز كالآتي:
 - **TR** >10%
 - **TN** >25%
 - **C** >35%

- 4 ينبغي تجنب استخدام الزجاج العاكس أو ذي الألوان الزاهية في النوافذ والذي قد لا ينسجم مع البيئة المحلية والطابع المعماري.

خلق مشهد للمدينة يتناغم مع الطابع المعماري والمناظر الطبيعية المحيطة.



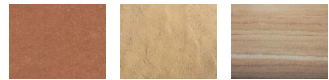
جدار طيني



مشربية خشبية



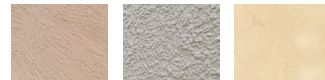
جدار طيني ذو ملمس خشن



تشطيب اللبن (الطوب الطيني) ملمس / مظهر التشطيب الطيني



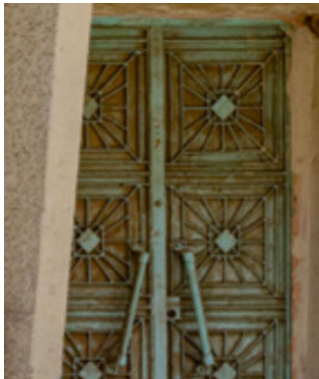
عناصر تظليل معدنية عناصر تظليل خشبية تظليل بطوب التيراكوتا



تكسية خضية ملونة ناعمة تكسية خضية خشنة تكسية طينية خشنة



طوب خرساني / جصي مفرغ



باب معدني مزخرف



تجاويف طينية



فتحات معدنية فتحات خرسانية طوب التيراكوتا



باب معدني مزخرف باب معدني مزخرف باب حديدي مزخرف



تشطيب خرساني تشطيب طيني تربة مدكوكة

4.2 المواد

باستخدام مواد تشبه وتحاكي إلى حد كبير المواد الأصلية الموجودة في المنطقة مع مراعاة جودة المواد من حيث الاستدامة والمتانة قدر الإمكان. وينبغي تجنب التزييف أو التطبيق السيئ للمواد.

- 4 يفضل استخدام مواد مستدامة من مصادر محلية.

إنشاء مبانٍ متناغمة مع الطبيعة المحيطة والطابع المعماري.

تعزيز الطابع المعماري من خلال دعم الحرف المحلية.

إنشاء مبانٍ ذات ثراء بصري وملاموس.

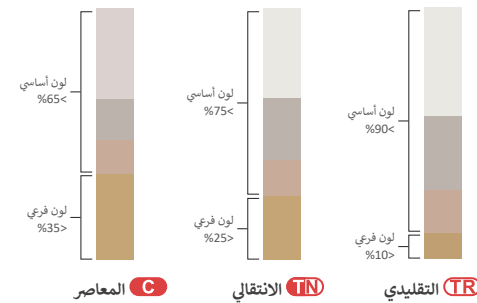
الانسجام مع الطبيعة المحيطة والطابع المعماري.

تمثل هذه الصفحة ملخصاً لأهم المواد السائدة في عمارة الساحل الشرقي.

- 1 **TR** تشير الصور الست الكبيرة إلى المواد المستخدمة في العمارة التقليدية، لذلك ينبغي تضمين هذه المواد بأكبر قدر ممكن في المباني الجديدة ذات الطراز التقليدي.
- 2 قد تستدعي الحاجة إلى وجود بدائل للمواد النادرة أو التي لم تعد متوفرة، لذلك تشكل الصور الصغيرة مجموعة من البدائل الممكنة للصور الكبيرة أعلى منها، ويمكن استخدامها في المباني ذات الطراز الانتقالي والمعاصر، أما بالنسبة للطراز التقليدي، فيتم استخدامها بطريقة أكثر تحفظاً.
- 3 في حالة عدم تمكن المصممين من استخدام المواد الأصلية، يسمح

الألوان الفرعية	الألوان الأساسية

النسب التقريبية للألوان



مجموعة رموز الألوان RAL

RAL هي جزء من نظام عالمي يستخدم لمطابقة الألوان الهدف منه ضمان الانسجام بين ألوان التشطيبات المعمارية. يُوصي بالتحقق من الألوان من خلال بطاقات التدرجات اللونية. لمزيد من المعلومات يرجى زيارة الموقع الإلكتروني: www.ral-farben.de/en

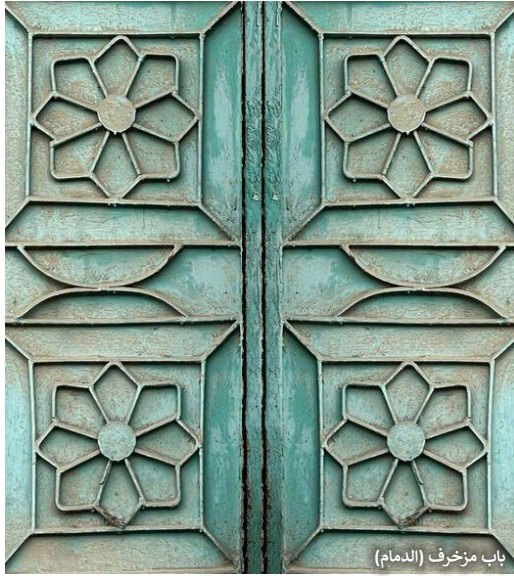
5.0 الأنماط والزخارف

يهدف هذا القسم إلى تقديم توصيات حول مفاهيم واستخدامات الزخارف والأنماط التقليدية في المشاريع الجديدة.

ينبغي على المباني الجديدة مراعاة:

- 1 خلق أنماط زخرفية باستخدام الحرف والمواد المحلية.
- 2 مراعاة التكامل ما بين الأنماط الزخرفية عند استخدام أشكال متعددة منها على الواجهة الواحدة.
- 3 **TR** مراعاة استخدام الأنماط السطحية في الأبواب وسواتر النوافذ والأبواب السحابية (Shutters).
- 4 **TR** الرجوع إلى النماذج التاريخية والتقيد بالأنماط الهندسية والزخارف النباتية.
- 5 **C TN** ينبغي أن يتضمن استخدام الأنماط والزخارف التفسير والتجريد، من خلال التركيز الانتقائي على الخصائص لخلق معنى وجمال في سياقه الجديد. يمكن للمصممين استخدام خصائص نمطية مثل:
 - اللون (تدرج الألوان، الدرجة اللونية، الصبغة).
 - الشكل (صورة، الحد الخارجي، شكل ثنائي الأبعاد).
 - التكوين (حجم، شكل ثلاثي الأبعاد).
 - الملمس (الصفة المادية للسطح).
 - الخطوط (رأسية، أفقية، محورية، متعرجة، منحنيات، متقطعة، إلخ).
 - القيمة (من الفاتح إلى الداكن).
- 6 يمكن إعادة تشكيل الأنماط اتباعاً لطريقة ارتباطها ببعضها البعض. وعليه يمكن للمصممين التلاعب والتشكيل بقواعد التكوين مثل:
 - التوازن (تساوي أو تناغم الأجزاء)
 - التباين (اختلاف الأجزاء)
 - التركيز (تقوية الأجزاء)
 - الحركة (التغير، الاتجاه)
 - النمط (التكرار، التناظر)
 - التناغم التراتبي (مسافات متساوية وغير متساوية)
 - الوحدة/ التنوع (درجات التباين)

للتعبير عن روح العمارة الأصلية وجوهرها بطرق جديدة ومألوفة في نفس الوقت.



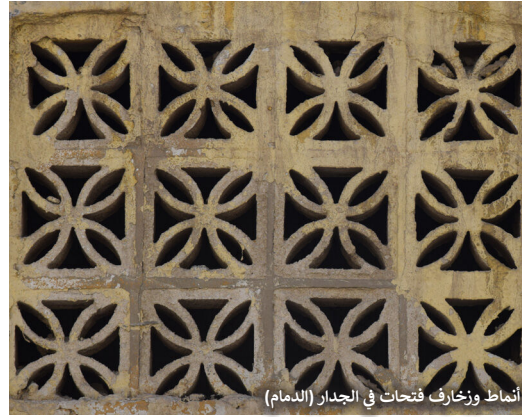
باب مزخرف (الدمام)



باب مزخرف (الدمام)



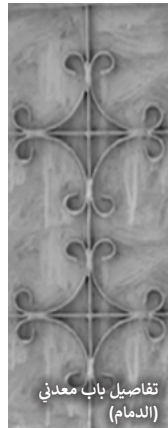
أواني تقليدية (الخبر)



أنماط وزخارف فتحات في الجدار (الدمام)



أنماط زخرفية متصلة تزين الجدار (الدمام)



تفاصيل باب معدني (الدمام)



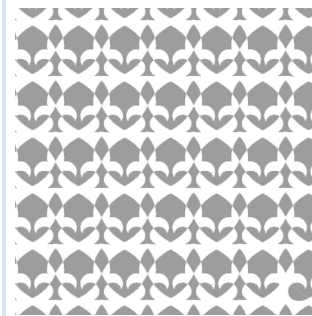
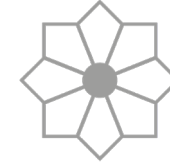
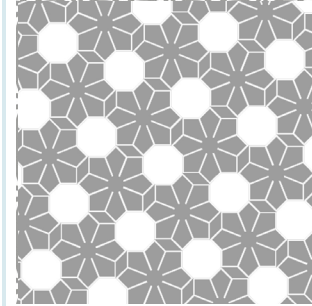
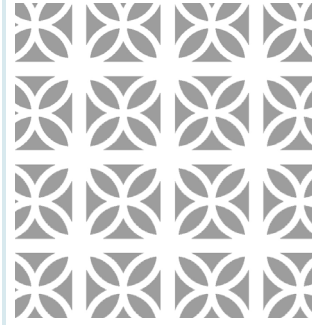
مدخل بنبوابة عالية (الخبر)



أنماط وزخارف تقليدية (الخبر)



تجويف مقوس داخل الحائط (الظهران)



الأنماط الزخرفية



6.0 الفراغ العام

يركز هذا القسم على مساهمة المباني منخفضة الارتفاع في الشوارع المحيطة والفراغات العامة لخلق طابع عمراني مميز وفراغات ذات جودة عالية.

تنطبق هذه الموجهات التصميمية على كلٍّ من الفراغات «شبه العامة» (الفراغات التي تم إنشاؤها من قبل القطاع الخاص) والفراغات «شبه الخاصة» (الفراغات الخاصة التي يمكن للعامه الوصول إليها).

ملاحظة: ينبغي أن يكون تطبيق هذه الموجهات مصمماً وفقاً لنوع المشروع وحجمه واحتياجاته المحددة. ومن الضروري التأكد أن عمل أي تعديلات أو إضافات على الفراغات العامة يتم بعد التنسيق مع الجهات ذات العلاقة والحصول على موافقتهم.

| لتعزيز طابع وجودة الفراغات العامة بين المباني وحولها.



مواقف سيارات غير مرغوب فيها



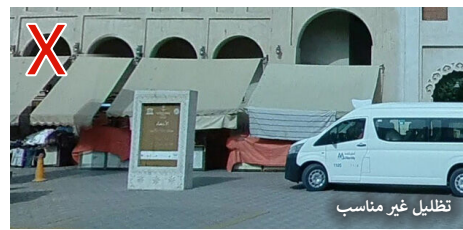
مواقف سيارات مدمجة بشكل جيد

6.3 مواقف السيارات

تعتبر مواقف السيارات عنصراً أساسياً في النهج الشامل للفراغ العام وفي اتخاذ القرار لدى المستخدم:

- 1 ينبغي ألا تشكل مواقف السيارات عائقاً مادياً يحد من استخدام الفراغات المبنية.
- 2 يخلق وقوف السيارات غير المنتظم تلوث بصري للبيئة المبنية ويؤثر على الوصلية، مما يتطلب اتخاذ اللازم لمنعها.

| لضمان عدم تأثير مواقف السيارات على حركة السيارات والمشاة.



تظليل غير مناسب



تصميم مظلات يتوافق مع السياق والطابع العام

6.2 التظليل

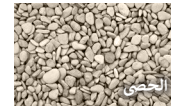
تعتبر عناصر التظليل ضرورية لتحفيز المستخدمين للتفاعل مع الفراغات الخارجية.

- 1 دمج هياكل التظليل كعناصر مميزة تعكس الطابع والتصميم المعماري، مع ضمان تناغمها مع عناصر الواجهة الأخرى للحصول على تصميم جمالي متماسك بشكل عام.

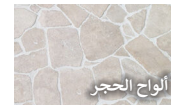
| لخلق أجواء خارجية ممتعة لاستخدام العامة.



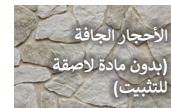
الرمال المدكوك



الحصى



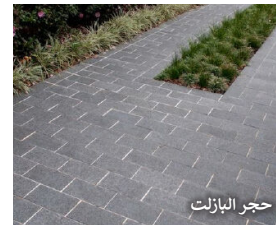
ألواح الحجر



الأحجار الجافة (بدون مادة لاصقة للتثبيت)



رصيف حجر البازلت



حجر البازلت

6.1 مواد الرصيف

يعتبر الرصيف من الاعتبارات المهمة التي تساعد على توجيه المستخدمين عبر المناطق المبنية والطبيعية.

- 1 اختيار مواد رصيف متينة ذات عمر افتراضي طويل والتي يمكن تنظيفها وإصلاحها وتوفيرها بسهولة.

- 2 استخدام مواد ملائمة للسياق ومكملة للطابع العمراني المحيط.

| لرفع مستوى الطابع الجمالي والبيئي للعناصر الطبيعية في النسيج العمراني.



سلة مهملات



أعمدة إضاءة أرضية



واجهة غير مناسبة

6.7 واجهة الفراغ العام

ينبغي استخدام الفراغات المشتركة والممرات في المناطق العامة بشكل فعال.

- 1 التأكد من تصميم واجهات المباني متعددة الاستخدامات بحيث تكون نشطة وحيوية وتعزز الفراغات العامة.
- 2 تجنب المنحدرات أو العتبات البارزة في ممتلكات الفراغات العامة.

| لخلق إحساس متميز وفعال بالمكان.



إضاءة جدارية معلقة



أسلوب إضاءة غير مناسب

6.6 الإضاءة

الإضاءة مهمة للأنشطة الليلية وكذلك في التصميم العام للمباني والفراغات.

- 1 ينبغي أن يكون تصميم الإضاءة متناغماً مع الطابع المعماري للمباني لتعزيز جاذبية البيئة العمرانية والمعمارية.
- 2 ينبغي أن تكون درجة حرارة اللون المستخدم للإضاءة المعمارية في نطاق 2200 - 2700 كلفن، لتوفير الراحة البصرية والإظهار الجيد للألوان.

| لخلق تصور متناغم وممتع للمناطق العامة.



تصميم لافتة/ لوحة إرشادية غير ملائم



تصميم لافتة/ لوحة إرشادية متوافق مع الطابع المعماري

6.5 اللافتات واللوحات الإرشادية

تعمل اللافتات واللوحات الإرشادية على توجيه المستخدم إلى الطريق وتدهم التنقل في المناطق العامة.

- 1 ينبغي أن تكون متكاملة ومتناسقة بشكل مدروس مع التكوين والطابع المعماري (الشكل، النسب، الأبعاد، الألوان، المواد المستخدمة، الأسطح، حجم اللوحة وحروفها).
- 2 ينبغي ألا تتعارض اللوحات الإرشادية مع الاستخدامات السكنية المجاورة والأشجار في الفراغ العام من خلال توجيهها باتجاه الشارع واحتوائها على الحد الأدنى من الإضاءة.

| لتوجيه المستخدمين بشكل فعال في التنقل عبر المناطق المبنية.



أشجار التخييل



تخييل الواشنطونيا



التميم



الزيتون (الثوب الصبي)



الهالاج الهندى (اللوز الشاطي)

شجيرات الزينة



السنا



اليوميا (شب النهار)



اليونسنان الحمراء (الرفف الملكي)



البندي الهندي (زهرة الطاوس)



الدودونيا (الش)



الزغل الملحي



البندي الهندي (زهرة الطاوس)

6.4 التشجير

ينبغي أن يعمل التشجير مع الأنظمة البيئية الحالية ويكون مكملاً لها للمساهمة في خلق بيئة عمرانية مستدامة.

- 1 التقليل من الاعتماد على استخدام أنواع الأشجار المستوردة، والاعتماد بشكل أكبر على الأنواع المحلية التي لديها القدرة على تحمل الجفاف ومقاومة المياه المالحة.

| التأكد من أن النباتات لا تسبب ضرراً للبيئة الطبيعية المحيطة.

7.0 المسموح والممنوع

يركز هذا القسم على تحسين الجودة والطابع المعماري. واستناداً لأفضل الممارسات التصميمية، تساعد هذه الموجهات التصميمية على تجنب الأخطاء الشائعة والتي تتسبب في التشوه البصري وخلق بيئات غير ملائمة.

| لتجنب الأخطاء التصميمية الشائعة.



سواتر بمواد رديئة الجودة



سواتر بمواد رديئة الجودة



تكسية المبنى بألوان مناسبة



استخدام ألوان ساطعة لا تتوافق مع الطابع المعماري



مواد مناسبة



استخدام مواد غير ملائمة

7.1 مواد غير مناسبة

- 1 استخدام مواد متينة وعالية الجودة تمنح المبنى الأصالة والملمس وتميز الكتلة مع الالتزام بأنواع المواد الموصى بها والتي تتوافق مع الطابع المعماري.
- 2 عدم استخدام مواد لا تتسجم مع الطابع المعماري مثل الزجاج الملون أو التغطية المعدنية عالية الانعكاس.
- 3 ينبغي عدم استخدام مواد بناء ذات جودة سيئة بحيث تبدو مزيفة أو مقلدة للمواد الأصلية بصورة رديئة.

7.2 ألوان غير متناسقة مع السياق

- 1 عدم استخدام الألوان الساطعة الصناعية التي لا تتناسق مع السياق العام وتنتقص من المنظر الطبيعي والعمارة المحلية.
- 2 ينبغي أن تكون الألوان متناسقة ومتكاملة بشكل مدروس مع البيئة المبنية المحيطة والمناظر الطبيعية بشكل عام.

7.3 السواتر وعناصر الحماية الأمنية

- 1 ينبغي دمج السواتر والتغطية وعناصر الحماية الأمنية مع التصميم المعماري والطابع العام.
- 2 لا يسمح بزيادة ارتفاع الحوائط باستخدام السواتر المعدنية غير المشطبة أو غيرها من المواد الخام.
- 3 تجنب استخدام الأسلاك الشائكة على المباني، ومن الممكن استخدام بدائل حماية مناسبة معمارياً وغير ملفتة للنظر.



طرز معماري غير متناسقة



طرز معماري مستورد

7.7 طراز معماري دخيل أو غير متناسق

- 1 ينبغي تجنب اعتماد مواد البناء والأساليب والمعايير التي لا تتوافق مع أسلوب وطبيعة العمارة المحلية.
- 2 ينبغي أن تتبنى الأنماط المستخدمة السياق الثقافي، وتستخدم المواد التي تتوافق مع الطابع المحلي.
- 3 ينبغي تجنب استخدام العناصر المعمارية الدخيلة والتي لا تتوافق مع الطابع المعماري المحلي.



عناصر سطح مكشوفة



وحدات تكييف مخصصة

7.6 عناصر الخدمات المكشوفة

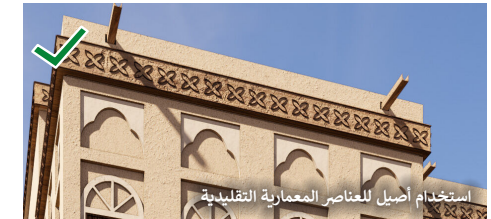
- 1 ينبغي أن تكون عناصر الخدمات مثل أبراج الاتصالات، ووحدات التكييف، وأطباق الأقمار الصناعية، وخزانات وأنباب المياه، والأسلاك، وغيرها من العناصر مدمجة في التصميم بشكل مخفي.



سواتر معدنية دوارة مثبتة على الحائط الخارجي

7.5 السواتر المعدنية الدوارة المكشوفة

- 1 تتسبب السواتر المعدنية الدوارة المكشوفة (Rolling Shutters) في خلق ضوضاء وتشوه بصري إذا لم يتم إخفاؤها بشكل صحيح. ويفضل أن تكون هذه الستائر مدمجة دائماً مع تصميم الواجهة ومثبتة بشكل صحيح.
- 2 يُنصح باستخدام سواتر آلية عالية الجودة لضمان المتانة. كما ينبغي أن تعكس ألوانها مجموعة الألوان المستخدمة في تصميم المبنى والمنطقة بشكل عام.



استخدام أصيل للعناصر المعمارية التقليدية



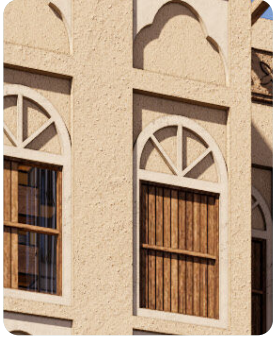
عناصر تقليدية مستخدمة بطريقة سطحية

7.4 العناصر المعمارية التقليدية

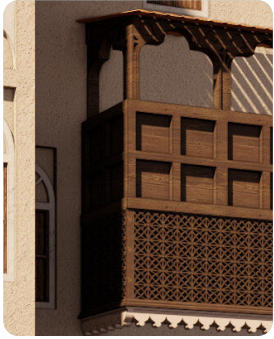
- 1 عند دمج العناصر التقليدية في المباني القائمة أو الجديدة، ينبغي أن يتم ذلك بطريقة واعية تلتزم بالمبادئ الأصلية التي تم من خلالها استخدام هذه الزخارف والعناصر.
- 2 ينبغي تجنب الاستخدام غير المدروس للزخارف التاريخية، أو الدمج الباهت للرموز المحلية، أو عدم مراعاة النسب والكتل والحجم وغيرها من صور التحوير غير المدروس للزخارف التقليدية.



1 أبواب مزخرفة
مصنوعة من
الخشب المحلي،
ومزينة بأقواس
مدببة في الأعلى.



2 نوافذ خشبية
مثبتة داخل
تجويف مستطيل
يعلوها قوس
نصف دائري.



3 شرفة (بلكونة)
تحتوي على
مشربية خشبية
بارزة من الطوابق
الوسطى وتتضمن
أقواس ثلاثية
الفصوص وسواتر
مزخرفة.



4 سترة سطح
(دروة) مزينة
بزخارف نباتية
معقدة.



نموذج توضيحي لأحد التطبيقات الممكنة للموجهات التصميمية وهو للتوضيح فقط

8.0 نموذج تقليدي لمبنى متعدد الاستخدامات

في هذا المبنى التقليدي منخفض الارتفاع، يتم التركيز على التصميم العام بدلاً من التناظر الصريح في الواجهة. ويتم تحديد كتلة المبنى أولاً بناءً على توزيع الفراغات الداخلية، يليها تحديد مواقع المدخل، ثم يتم ترتيب العناصر المتبقية لتحقيق التناظر.

تم تجميع النوافذ والفتحات بشكلي مدروس على طول الواجهة، حيث تتميز بنمطين مختلفين على الأقل من الفتحات. وفي حين أن جميع النوافذ مستطيلة أو مربعة (ذات زوايا قائمة)، إلا أن بعضها تعلوها ألواحاً مقوسة، والبعض الآخر يحتوي على أقواس ثلاثية

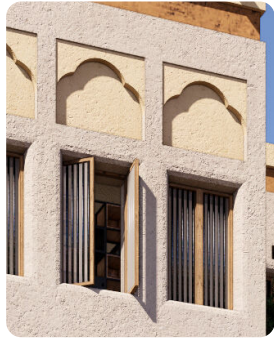
تعتبر المشربية عنصر تقليدي مهم، وتكون في الطابق الأول، بحيث تبرز من منطقة المجلس أو أي فراغ عام مماثل. تلعب الزخرفة دوراً مهماً في التصميم، حيث تجسد الأقواس ثلاثية الفصوص، والشرفات، والزخارف النباتية السمات المميزة لعمارة الساحل الشرقي. ويظهر ذلك بشكل واضح من خلال الحزام الأفقي المزخرف الممتد أسفل سترة السطح (الدروة)، مما يساهم في إبراز سمة الامتداد الأفقي للمبنى.

تعتبر المشربية عنصر تقليدي مهم، وتكون في الطابق الأول، بحيث تبرز من منطقة المجلس أو أي فراغ عام مماثل. تلعب الزخرفة دوراً مهماً في التصميم، حيث تجسد الأقواس ثلاثية الفصوص، والشرفات، والزخارف النباتية السمات المميزة لعمارة الساحل الشرقي. ويظهر ذلك بشكل واضح من خلال الحزام الأفقي المزخرف الممتد أسفل سترة السطح (الدروة)، مما يساهم في إبراز سمة الامتداد الأفقي للمبنى.

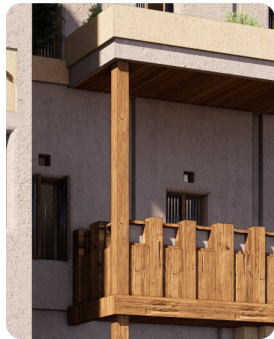
تم تجميع النوافذ والفتحات بشكلي مدروس على طول الواجهة، حيث تتميز بنمطين مختلفين على الأقل من الفتحات. وفي حين أن جميع النوافذ مستطيلة أو مربعة (ذات زوايا قائمة)، إلا أن بعضها تعلوها ألواحاً مقوسة، والبعض الآخر يحتوي على أقواس ثلاثية



1 أبواب مصنوعة من الخشب المحلي خالية من الزخارف.



2 نوافذ زجاجية موضوعة داخل تجويف منفصل عن الألواح العلوية، تتميز بتجاويف ذات أقواس ثلاثية الفصوص.



3 شرفة (بلكونة) بارزة مفتوحة مع هيكل خشبي منفصل خاص بها.



4 سترة سطح (دروة) مزينة بشرائط أفقي ذو ألوان متباينة بشكل طفيف مع المبنى.



نموذج توضيحي لأحد التطبيقات الممكنة للموجهات التصميمية وهو للتوضيح فقط

8.0 نموذج انتقالي لمبنى متعدد الاستخدامات

يعكس أسلوب التناظر الموضعي في الطراز الانتقالي ذلك الموجود في الطراز التقليدي، حيث يتم النظر إلى كتل المبنى بشكل فردي لتحقيق التناظر بعد تحديد مواقع المداخل.

تنقسم نوافذ الطراز الانتقالي بشكل أساسي إلى مجموعتين، باستثناء الفتحات الصغيرة. تتكون هذه المجموعات من نوافذ متعامدة وأخرى يعلوها تجويف منفصل يتضمن قوس ثلاثي الفصوص، جميعها تقع ضمن تجاويف أقل عمقاً مقارنة بالطراز التقليدي.

وتجدر الإشارة إلى أن الزخرفة على الأبواب والأحزمة الأفقية في الطراز الانتقالي تشهد انخفاضاً ملحوظاً، على الرغم من أن المادة تظل متوافقة مع الخشب أو ما يماثله. كما تستمر الأحزمة الأفقية في التأكيد على عرض المبنى.

بالإضافة إلى ذلك، تتخذ المشربية شكلاً مختلفاً، حيث لاتزال تشير إلى وجود فراغ داخلي مشترك، ولكنها الآن أصبحت أكثر انفتاحاً على الفراغ العام مع تقليل السواتر. كما تمتد الأعمدة إلى الطابق الأرضي، مما يعزز التفاعل مع العامة.

بالإضافة إلى ذلك، تتخذ المشربية شكلاً مختلفاً، حيث لاتزال تشير إلى وجود فراغ داخلي مشترك، ولكنها الآن أصبحت أكثر انفتاحاً على الفراغ العام مع تقليل السواتر. كما تمتد الأعمدة إلى الطابق الأرضي، مما يعزز التفاعل مع العامة.



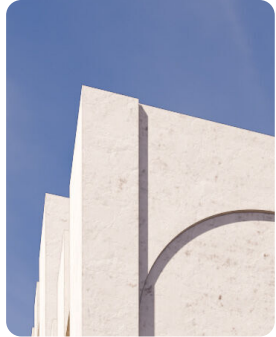
1 باب مدخل كبير
وجذاب يمتد
على كامل ارتفاع
الطابق.



2 نوافذ ذات
استطالة رأسية
تمتد على كامل
ارتفاع الطابق.



3 عناصر تصميم
معاصرة بأنماط
مستوحاة
من الزخارف
التاريخية،
تستخدم لإبراز
الكتل المنفصلة
للمبنى.



4 سترة سطح
(دروة) تتميز
بتجاويف أنيقة
تؤكد على الطابع
المعماري
المعاصر.



نموذج توضيحي لأحد التطبيقات الممكنة للموجهات التصميمية وهو للتوضيح فقط

8.0 نموذج معاصر لمبنى متعدد الاستخدامات

في الطراز المعاصر، يتحول التركيز الأساسي في التصميم نحو تحقيق التكامل العام بين العناصر الفردية.

يتبنى هذا الطراز وضوحاً أكثر للعامة مقارنة بالأنماط السابقة. لا تلتزم النوافذ في هذا الطراز بأنواع محددة، بدلاً من ذلك، يتكيف نوع النافذة الموحد مع أبعاد وأحجام مختلفة بناءً على توزيع الفراغات الداخلية.

يعمل دمج الزخارف التجريدية من العناصر التقليدية في الواجهة على إبراز برامج داخلية محددة وإنشاء اتصال بصري مع الأنماط التقليدية لعمارة الساحل الشرقي.

تلي النوافذ الرأسية الرفيعة احتياجات الفراغات الخاصة، بينما تستوعب النوافذ الأعرض الفراغات العامة. كما تم تمييز الأبواب الرئيسية من خلال وجود الأقواس فوق الألواح. بالإضافة إلى ذلك، فتمتد الأبواب والفتحات عبر عدة طوابق.

ويتحقق التباين في الألوان في الطراز المعاصر من خلال الإطارات واللون الرئيسي للمبنى والألوان الزخرفية.

ملحق: العناصر السكنية منخفضة الارتفاع

يركز هذا الملحق على قضايا التصميم المهمة للعناصر السكنية منخفضة الارتفاع، على سبيل المثال، العلاقة بين الفراغات العامة والخاصة، والوصول إلى الوحدات السكنية، وتصميم واجهة الطابق الأرضي، وتوفير وسائل الراحة الخارجية، ووضع المعالجات التصميمية التي تتعامل مع حدود المبنى وأسطح المنازل.

ينبغي أن يتبع تصميم العناصر السكنية الموجهات التصميمية الخاصة بالطراز التقليدي والانقلابي والمعاصر في بقية هذا الدليل، ولكن ينبغي أيضًا مراعاة الملاحظات التوجيهية في هذا الملحق.

المداخل والمعالجات

يعكس المدخل الرئيسي ذو الباب المزدوج الكبير الغائر بشكل بسيط الطابع المعماري للساحل الشرقي، الذي يؤكد أهميته. وتكون المداخل الثانوية الخاصة أصغر، وعادةً تكون بدرجة واحدة.

متانة التكوين للواجهات

تعتبر الواجهة مهمة لربط المبنى بالجيران والشارع حيث تُحدد المناطق العامة والخاصة. يعزز الحفاظ على التناسق في التصميم عبر الأقسام يعزز التناغم الجمالي والخصوصية. كما تعمل المرافق في الطابق الأرضي على تحقيق التوازن بين التفاعل والخصوصية، حيث تحجب النباتات والمشربيات الأفنية الخاصة.

منظر السطح وعناصره

يتميز منظر السطح على سترة سطح (دروة) مزخرفة تحتوي على أعمال حصرية دقيقة وشرف مزخرفة، يتطلب توفير الخصوصية في شرفات الأسطح عناصر تصميمية غير متناظرة، مثل سترة السطح المستوية أو المستطيلة والطوابق العلوية المرتدة، مما يساهم في الإيقاع الرأسى المميز لتصاميم الساحل الشرقي. كما تعزز العناصر الغائرة الخصوصية، حيث تبقى غير مرئية على مستوى الأرض.

الواجهة الثانوية

تعطى خصوصية السكان الأولية في جميع واجهات المبنى، حيث تصميم الفتحات لمنع الرؤية إلى الفراغات الخاصة. تتميز النوافذ الجانبية بسواتر، للحفاظ على الخصوصية مع مراعاة احتياجات السكان. أما النوافذ الأمامية، فتستخدم أبواب بإطارات وسواتر ومشربيات لتعزيز الأمان والخصوصية، مع مراعاة نسب العرض إلى الارتفاع التي تتميز بها تصاميم الساحل الشرقي. يضيء هذا التصميم واجهة أمامية بارزة رأسياً، مما يُضفي ثراءً ثقافياً.

المداخل والأبواب

ينبغي أن تتوافق العناصر المجمعة مع تصميم الفراغات الداخلية بدلاً من تصميم الواجهات الخارجية. عادةً ما تتميز الأبواب والأجاس بمواد خشبية، وأرضية من الحجر المرجاني، وأعمدة وأقواس مزخرفة بنقوش نباتية. تعتبر هذه العناصر أساساً للتفسير وليس للنسخ المباشر.

الخصوصية

ينبغي أن تحافظ نوافذ الطابق الأرضي المطل على الشارع على الخصوصية والأمان للسكان. ويمكن تحقيق ذلك من خلال استخدام نوافذ أصغر، أو أخرى مرتفعة، أو سواتر أمنية ذات تصميم جذاب وتكون قابلة للتعديل، وكذلك من خلال ارتداد المبنى عن السور مع وجود مناطق معزولة وبها حدائق منسقة.

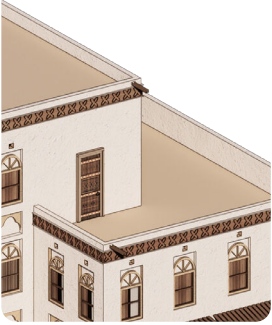


منظور ثلاثي الأبعاد لعمارة سكنية



الواجهة الأمامية لعمارة سكنية

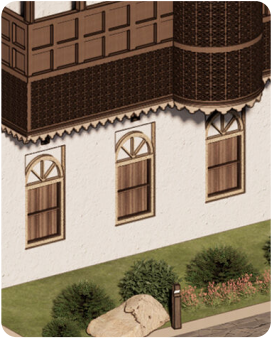
- 1 تمييز تصميم سترة السطح (الدروة) بزخارف نباتية.



- 2 الحفاظ على الخصوصية بين الجيران على الواجهات الجانبية من خلال وضع فتحات متباعدة.



- 3 الحفاظ على الأمان على مستوى الطابق الأرضي من خلال سواتر النوافذ وزراعة الأشجار.



- 4 تأكيد المداخل الرئيسية المشتركة بلافتات مناسبة وبزخارف مميزة.





- 1 نوافذ مصنوعة من سواتر خشبية، موضوعة داخل تجويف مستطيل وتعلوها ألواح تحتوي على أقواس نصف دائرية.



- 2 أبواب مزخرفة مصنوعة من الخشب المحلي، ومزينة بأقواس مدببة في الأعلى ولافتات/لوحات إرشادية ملائمة.



- 3 شرفة (بلكونة) تحتوي على مشربية خشبية بارزة من الطوابق الوسطى.



- 4 أحزمة أفقية مزينة بزخارف نباتية لتعزيز التصميم.



نموذج توضيحي لأحد التطبيقات الممكنة للموجهات التصميمية وهو للتوضيح فقط

نموذج تقليدي لعمائر سكنية منخفضة الارتفاع

المبنى الكبيرة عند رؤيتها من قبل العامة.

كما تحتوي واجهات الطابق الأرضي والواجهات الجانبية على عدد أقل من الفتحات لتعزيز الخصوصية للفراغات الداخلية للشقق.

تم تعزيز التواصل العام من خلال الزخرفة، بما في ذلك الإفريز (الكورنيس) والمدخل الرئيسي والمشربية. كما تعمل المظلات الموجودة في السطح على تعزيز الوصلية والراحة للمستخدم، بينما تلعب الأشجار في الطابق الأرضي دوراً مزدوجاً من خلال توفير الظل والخصوصية للسكان.

في الطراز التقليدي، تم تبني الأسطح ذات الارتفاعات المتفاوتة لزيادة المساحات القابلة للاستخدام وخلق مظهر بصري أقل حدة لكتلة

في هذا المبنى السكني، تم وضع المدخل الرئيسي بشكل استراتيجي في المنتصف، مما يعزز من مركزية الواجهة. ومع ذلك، ونظراً لتقسيم كتلة المبنى إلى عناصر مميزة، تم مراعاة التناظر بشكلٍ فردي لكل كتلة.

فيما يتعلق بالنوافذ، يتضمن التصميم التقليدي نمطين رئيسيين من تجميع النوافذ، حيث أن جميع النوافذ تكون عمودية وتعلوها أقواس نصف دائرية، ولكن أحدها يحتوي على ألواح إضافية تتضمن أقواس ثلاثية الفصوص.



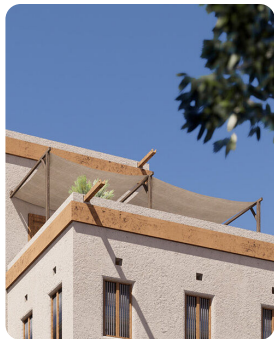
1 نوافذ مستطيلة
تعلوها تجاويف
مربعة الشكل.



2 أبواب مصنوعة
من الخشب
المحلي، أو من
مادة مشابهة،
يعلوها بروز أفقي
لإبراز المدخل
الرئيسي.



3 شرفة (بلكونة)
بارزة مع هيكل
خشي منفصل
خاص بها.



4 شرفة (بلكونة)
مزودة بمظلة
لتعزيز أقصى قدر
من الراحة في
الأمكان الخارجية.



نموذج توضيحي لأحد التطبيقات الممكنة للموجهات التصميمية وهو للتوضيح فقط

نموذج انتقالي لعماير سكنية منخفضة الارتفاع

هذه المسطحات الخضراء إلى الأسطح، مما يساهم في تحسين تجربة المستخدم. أيضاً، يدمج تصميم منظر السطح مظلة شبيهة بالخيمة، مما يوفر بديلاً للتصميم التقليدي الخشبي.

من الزخارف. وعلي الرغم من تقليل العناصر الزخرفية، إلا أنه يتم استخدام الأحزمة لإبراز عرض المبنى.

كما تتبنى المشربية في الطراز الانتقالي تصميمًا مبسطاً بدون زخارف معقدة. بدلاً من ذلك، يتم استخدام السواتر الخشبية للتظليل ولتوفير الخصوصية.

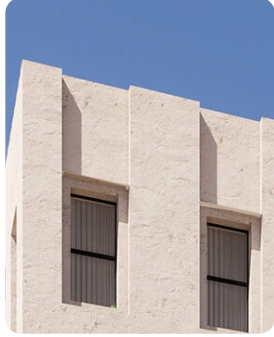
لتعزيز الوصلية، يتم وضع لافتات المبنى عند مدخل الطابق الأرضي.

كما يتم دمج المسطحات الخضراء والتشجير بشكلٍ مدروس في الطابق الأرضي، مما يساهم في توفير الظل وتعزيز الخصوصية. تمتد

في هذا الطراز الانتقالي، يعزز التوزيع المركزي للمدخل الرئيسي من توازن الواجهة. كما يتم ملاحظة التناظر لكل كتلة على حدة، مما يساهم في تحقيق تصميم عام متكامل.

يتميز تصميم النوافذ بنافذين متشابهتين، كلتاهما غائرتان بشكل طفيف. ومع ذلك، تتضمن المجموعة الأخرى للنوافذ أقواساً ثلاثية الفصوص لإضفاء تنوع بصري.

تتخذ الزخرفة في هذا الطراز نهجاً أكثر بساطة، مع وجود أحزمة أفقية خالية



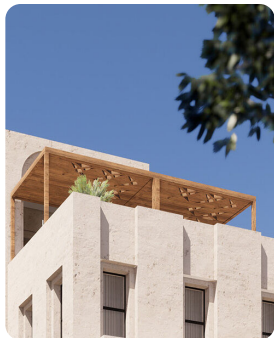
- 1 نوافذ مستطيلة
موضوعة داخل
تجاويف غائرة
ممتدة للأعلى.



- 2 مدخل مبنى مع
لافتة مدمجة
مباشرة في
الواجهة.



- 3 سواتر خشبية
قابلة للطي توفر
للمستخدم
التحكم في
الخصوصية
والتظليل.



- 4 شرفة (بلكونة)
مزودة بمظلة
لتعزيز أقصى قدر
من الراحة في
الأماكن الخارجية.



نموذج توضيحي لأحد التطبيقات الممكنة للموجهات التصميمية وهو للتوضيح فقط

نموذج معاصر لعماير سكنية منخفضة الارتفاع

في الطراز المعاصر، يكون مدخل المبنى أيضاً متمركزاً في المنتصف ويتم إعطاء الأولوية للتناظر لكل كتلة على حدة بدلاً من المبنى ككل.

تتكون النوافذ من فتحات مستطيلة غائرة ضمن تجويف ممتد رأسياً. في الطابق الأرضي، يتم استخدام الألواح المثقبة للحفاظ على الخصوصية.

بالنسبة للمشربية، يعتبر استخدام السواتر الخشبية القابلة للطي خيار مثالي لراحة المستخدم. وقد تم تحديثها بحيث يمكن للمستخدم التحكم في مقدار الإضاءة الطبيعية والخصوصية التي

يحتاجها. تتم تهيئة الشرفات الموجودة في السطح لتصبح ملائمة للاستخدام، وذلك من خلال التظليل بالتشجير، و بالمظلات الخشبية الحديثة البارزة.

عناصر تصميم معاصرة بأنماط مستوحاة من الزخارف التاريخية، تستخدم لإبراز كتل المبنى المنفصلة.