

الموجهات التصميمية عمارة القطيف



الدليل التطبيقي - المباني منخفضة الارتفاع



الفهرس

- 3..... أولاً. المقدمة
- 3..... ثانياً. المباني منخفضة الارتفاع
- 4..... ثالثاً. كيفية استخدام الموجهات التصميمية
- 1.0 صفحات البداية
- 5..... الطراز/النمط التقليدي
- 6..... الطراز/النمط الانتقالي
- 7..... الطراز/النمط المعاصر
- 2.0 قواعد التكوين
- 3.0 العناصر المعمارية
- 9..... عناصر الطراز/النمط التقليدي
- 10..... عناصر الطراز/النمط الانتقالي
- 11..... عناصر الطراز/النمط المعاصر
- 4.0 الألوان والمواد
- 5.0 الأنماط والزخارف
- 6.0 الفراغ العام
- 7.0 المسموح والممنوع
- 8.0 أمثلة لنماذج تصميمية
- 16..... نموذج تقليدي لمبنى متعدد الاستخدامات
- 17..... نموذج انتقالي لمبنى متعدد الاستخدامات
- 18..... نموذج معاصر لمبنى متعدد الاستخدامات
- ملحق
- 19..... ملحق: العمائر السكنية منخفضة الارتفاع
- 20..... نموذج تقليدي لعمائر سكنية منخفضة الارتفاع
- 21..... نموذج انتقالي لعمائر سكنية منخفضة الارتفاع
- 22..... نموذج معاصر لعمائر سكنية منخفضة الارتفاع



حدود النطاق الجغرافي لعمارة القطيف



الدليل التطبيقي - المباني منخفضة الارتفاع

عمارة القطيف - الموجهات التصميمية



نموذج تصميمي لمبنى منخفض الارتفاع ومتعدد الاستخدامات على الطراز التقليدي في واحة القطيف

ثانياً. المباني منخفضة الارتفاع

المباني منخفضة الارتفاع المتعددة الاستخدامات
عادةً ما يتم تقسيم المباني منخفضة الارتفاع والمتعددة الاستخدامات إلى وحدات متعددة غالباً ما تخلق تنوعاً في الواجهة، خاصة حينما يكون استخدام الطابق الأرضي للاستعمال التجاري.

يعد إنشاء طابع متناسق للمبنى بأكمله هدفاً آخر مهماً لهذا الدليل. ويمتد هذا إلى الحي: فالطابع المتناسق لمشهد الشوارع، ودعم الفراغ العام، بالإضافة إلى المباني الأخرى منخفضة الارتفاع يمثل أولوية قصوى.

العناصر السكنية منخفضة الارتفاع

تكون العلاقة بين الفراغات العامة والخاصة ذات أهمية قصوى عندما تتكون المباني منخفضة الارتفاع من الشقق السكنية فقط.

وتكمن تلك الأهمية كذلك في الوصولية إلى الوحدات السكنية، وتصميم واجهة الطابق الأرضي، وتوفير المرافق الخارجية، وتصميم معالجات الواجهات وأسطح المباني. ينبغي على مقدم الطلب لمباني الشقق السكنية اتباع جميع الموجهات التصميمية المذكورة في هذا المستند بالإضافة إلى الموجهات المذكورة في الملحق.

تشكل المباني منخفضة الارتفاع نسبة كبيرة من البيئة المبنية في المملكة، وتؤثر بصورة واضحة على حياة الناس وهوية المكان.

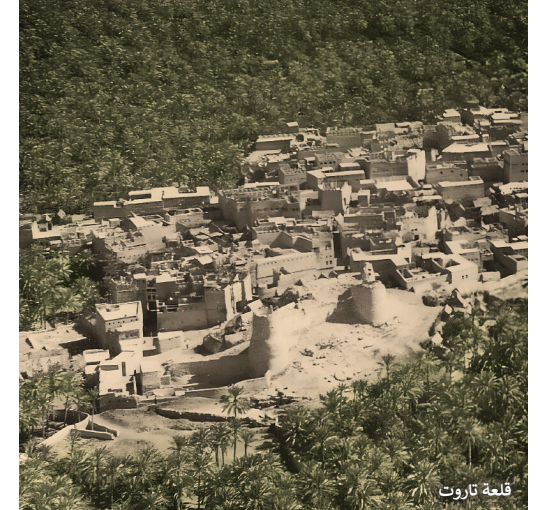
تتراوح الارتفاعات في المباني منخفضة الارتفاع من 1 - 4 طوابق، وتكون عادةً مترابطة على امتداد الطرق وتحتوي على استخدامات متعددة، وهي نوع شائع من المباني المتواجدة في كل مكان. لذلك، يعد التعامل مع تصميمها جزءاً مهماً من تنفيذ الموجهات التصميمية.

ينشأ هذا النوع من المباني في الغالب من أنماط التطوير المعاصرة: قطع أراضي مستطيلة أكبر حجماً تطل على الشارع من جهة واحدة وتقابلها مباني مجاورة على الجهات الأخرى. يأخذ هذا النوع من المباني أشكال واتجاهات أفقية تطل بشكل واضح على الشارع، مع اختلاف في واجهاتها الجانبية والخلفية. وهذا ما يجعلها تختلف اختلافاً جذرياً عن نماذج المباني التاريخية التي تعد مصدرراً للطابع المعماري، وهذا ما يشكل تحدياً أساسياً لتجسيدها على المباني منخفضة الارتفاع، وهو ما ينبغي تناوله في هذا الدليل.

يطبق هذا الدليل الموجهات التصميمية لعمارة القطيف على المباني منخفضة الارتفاع من خلال موازنة احتياجاتها مع متطلبات هذه الموجهات.



قلعة القطيف



قلعة تاروت

أولاً. المقدمة

يعتبر النمط المعماري والتصميمي في المنطقة أكثر هدوءاً مقارنة بتلك الموجودة في مناطق الواحات مثل الأحساء وبيحان وأقل.

نظراً لتكرار العواصف الرملية والضبباب، فإن نوافذ المبنى وفتحات التهوية تكون صغيرة لمنع تراكم الغبار في المناطق الداخلية. المناخ في المنطقة ليس شديداً إلا أن الرطوبة العالية شائعة جداً.

يعتبر هذا الدليل ملحق لمجلد الموجهات التصميمية لعمارة القطيف. وينبغي على المصممين قراءة النسخة الكاملة لهذه الموجهات التصميمية للحصول على فهم شامل لجميع جوانب العمارة المحلية. كما يرجى الرجوع إلى خرائط توزيع الأنماط المعمارية التي تستعرض الأنماط الممكنة تطبيقها على منطقة المشروع.

لوصول إلى هذه المصادر يُرجى استخدام الروابط أدناه.

يهدف هذا المستند إلى تحقيق الطابع المعماري في القطيف من خلال تقديم التوجيه والمساعدة للمصممين والمقاولين لتطبيق الموجهات التصميمية في مشاريعهم.

تعتبر واحة القطيف من أبرز مناطق المملكة التي استوطنها الإنسان بشكل مستمر بسبب توفر المياه اللازمة للإنتاج الزراعي. تقع المنطقة على الساحل الشرقي، وتتميز بمجموعة متنوعة من المناطق البيئية مثل غابات النخيل والشعب المرجانية البحرية والسهول الرملية والمستنقعات والمسطحات الملحية.

تتواجد معظم التجمعات العمرانية في المنطقة على امتداد الساحل وتتكون من مدن لصيد الأسماك، بالإضافة إلى بعض التجمعات العمرانية الصحراوية التي تقع في الأودية الجافة أو المنخفضات الطبيعية، وكذلك المناطق المناخية الكثيفة التي ترتبط بتجمعات مزارع النخيل.

يتم الحصول على المواد المستخدمة في البناء والتطوير في الغالب من البيئة المحيطة ولا يظهر عليها الكثير من التأثيرات من المناطق المحيطة أو البعيدة. كانت أنماط الحياة في الغالب موجهة نحو تأمين سبل العيش، وكانت المواد المستخدمة تتضمن النخيل والصخور المألحة والطين الرسوبي والقش.

رابط لكامل الموجهات التصميمية



رابط خرائط توزيع الأنماط المعمارية



ثالثاً. كيفية استخدام الموجهات التصميمية

يرجى اتباع التعليمات التالية لإنشاء مبنى يحقق الطابع المعماري في القطيف.

- 1 الرجوع إلى خرائط توزيع الأنماط المعمارية لمعرفة الطراز المعماري المسموح به في موقع المشروع، سواء تقليدي، انتقالي، أو معاصر.
- 2 الاختيار من بين الأنماط المعمارية المتاحة، ومن ثم مراجعة قائمة الموجهات التصميمية للنمط المحدد في الصفحات من 5 إلى 7.
- 3 تقييم التصميم وفقاً لكل فئة من الموجهات التصميمية التالية:

- **التكوين:** هل التصميم الخاص بكتلة المبنى والواجهة يتبع مبادئ التكوين؟ (القسم رقم 2)
- **العناصر:** هل تم توظيف العناصر المتفردة في المبنى بالشكل الصحيح بما يعبر عن الطابع المعماري للطراز المستخدم؟ (القسم رقم 3)
- **المواد والألوان:** هل المواد والألوان المستخدمة في المبنى ضمن النسب المحددة؟ (القسم رقم 4)
- **الأنماط والزخارف:** هل العناصر المستخدمة في المبنى مستوحاة من الحرف والثقافة المحلية؟ (القسم رقم 5)
- **الفراغ العام:** هل يساهم المبنى في تعزيز جودة الفراغ العام والطابع الخاص للشارع والحي؟ (القسم رقم 6)
- **المسموح والممنوع:** هل تم تفادي الأخطاء الشائعة التي تؤثر سلباً على طابع المباني وشكلها وعلى المشهد الحضري؟ (القسم رقم 7)
- **أمثلة لنماذج تصميمية:** هي عدد من الرسومات التوضيحية لغرض الاستلهام، الغاية منها توضيح إمكانية تطبيق الموجهات التصميمية على المبنى. (القسم رقم 8)

4 يحتوي هذا المستند على **الموجهات التصميمية الإلزامية** لكل نمط من أنماط المباني، وسيتم التعبير عنه بالرموز التالية. ستظهر الرموز الثلاثة جميعها في حال كانت الموجهات التصميمية الإلزامية لجميع الأنماط:

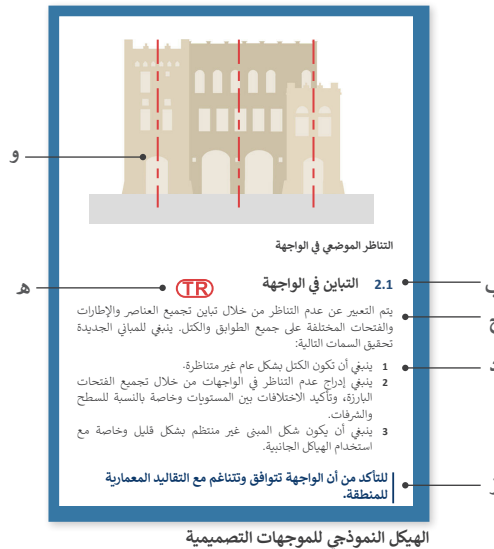
TR إلزامي للطراز التقليدي

TN إلزامي للطراز الانتقالي

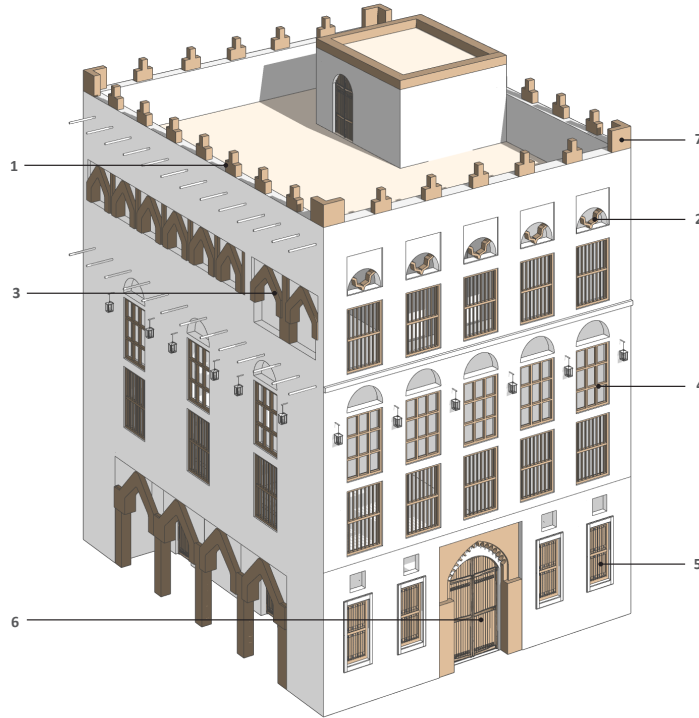
C إلزامي للطراز المعاصر

5 تم تنظيم الموجهات التصميمية وفقاً للأجزاء التالية:

- أ. عنوان القسم: يشير إلى التصنيف العام للموجه التصميمي.
- ب. العنوان الفرعي: يشير إلى موضوع محدد للموجه التصميمي.
- ج. الوصف: شرح موسع عن الموجه التصميمي.
- د. التعليمات: المبادئ التصميمية والقواعد التي يجب اتباعها.
- هـ. الرمز الإلزامي: يشير إلى موجهات تصميمية ذات أولوية عالية يجب الالتزام بها.
- و. الرسومات التوضيحية: رسومات غير تشريعية الغرض منها توضيح وفهم الموجهات التصميمية بشكل بصري.
- ز. المبرر: يبرز الهدف من الموجه التصميمي مما يساعد في إيجاد بدائل لتحقيق الغاية من الموجه التصميمي.



هذا النموذج عبارة عن مرجع عام يوضح أبرز سمات العمارة التقليدية في عمارة القطيف والتي تم إعداد الموجهات التصميمية على أساسها



السمات الرئيسية:

- 1 أسطح المباني مستوية بستر سطح مرتفعة لحفظ الخصوصية من العامة.
- 2 الفتحات: تتواجد عادةً في الطوابق العلوية وتضفي تناغماً على الواجهة.
- 3 الأروقة المفتوحة: تحتوي على أقواس ذات تشكيل مميز (مكون من تقاطعات مقوسة)، كما تقع الأقواس نفسها داخل إطار وتكون مستندة على أعمدة دائرية قصيرة.
- 4 تقع النوافذ الرئيسية في الطوابق العلوية، بينما يحتوي الطابق الأرضي على نوافذ أصغر حجماً لتحقيق الخصوصية.
- 5 نمط مميز للنوافذ تسمى الدريشة، حيث تحتوي على قضبان حديدية لإدخال الضوء الطبيعي إلى الداخل بزوايا محددة.
- 6 الباب الرئيسي: يتألف إما من قوس أو قوس نصف دائري أو بروز مستطيل الشكل في المنطقة التي تعلو الباب، مع إطار مميز وبعض الزخارف. وقد يكون غائراً داخل الإطار.
- 7 تظهر الشرف المسننة على محاذة المقاطع الرأسية للمبنى.



الطراز التقليدي

يزخر هذا الطراز بالأصالة والتراث بالتفاصيل التي تعبر عن شكل العمارة التقليدية.

يبدأ من صفحة رقم 5



الطراز الانتقالي

يعتبر الطراز المناسب الذي يساعد على خلق تحول تدريجي في الأنماط بين المناطق ذات الطابع المختلف.

يبدأ من صفحة رقم 6



الطراز المعاصر

يحافظ هذا الطراز على الخصائص المهمة للطابع المعماري المحلي مما يعطيه ميزة عن العمارة المعاصرة في أي منطقة أخرى.

يبدأ من صفحة رقم 7

1.0 الطراز/النمط التقليدي

يرجى البدء من هنا لاستعراض الموجهات التصميمية العامة للطراز التقليدي للمباني منخفضة الارتفاع.

ينبغي أن تراعى المباني ذات الطراز التقليدي أكبر عدد ممكن من الموجهات التصميمية بدقة وعناية قدر الإمكان. الطراز التقليدي مناسب للمشاريع القريبة من المناطق التي بها مباني أثرية وأجزاء المدينة القريبة من المواقع التاريخية.

ملحوظة – أرقام الموجهات التصميمية الواردة أدناه تتوافق مع الأقسام من 2 إلى 5 في هذا الدليل وليست تسلسلية: تستعرض هذه الصفحة السمات الرئيسية ذات الصلة بتطبيق الطراز التقليدي على المباني منخفضة الارتفاع.

قواعد التكوين

2.1 التباين في الواجهة

ينبغي أن تتسم المباني بالتنوع في التكوين، بحيث تحتوي على مجموعات من الكتل المبنية. مما يخلق تكوين عام غير متناظر، والذي يظهر بوضوح من خلال استخدام فتحات متنوعة في كل جزء من أجزاء المبنى.

2.2 تجميع العناصر

تجميع العناصر هي أحد أهم قواعد التكوين في عمارة القطيف. وينبغي تطبيق هذه السمة من خلال ترتيب النوافذ ضمن مجموعات، سواء كانت مستطيلة الشكل أو مقوسة. وتوضع مجموعات النوافذ في الجزء العلوي على امتداد الواجهة لتمييزها. كما ينبغي محاذاة التجاويف في منتصف الفراغات الواقعة بين الشرفات المسننة، لتتناغم مع التصميم العام للمبنى.

2.3 المداخل والمعالجات

ينبغي أن تتميز المداخل الرئيسية بأبواب ذات أقواس نصف دائرية، مزخرفة بأنماط وتكون مصنوعة من الخشب كمادة رئيسية. وينبغي أن يحتوي الباب الرئيسي على عمود مركزي به زخارف كثيفة لتصميم متكامل ذي طابع متناسق.

2.5 الزخارف

ينبغي أن تحتوي الواجهة على أحزمة أفقية مزخرفة، ومزاريب (لتصريف مياه الأمطار)، والجص الأبيض على الأقواس والأعمدة والجدران، بالإضافة إلى توظيف الفوانيس عند الحاجة في الأماكن اللازمة. كما ينبغي اعتماد فتحات مربعة فوق النوافذ في الطوابق السفلية للتهوية والإضاءة.

2.7 التكوين الهندسي

ينبغي في تصميم الواجهات الجانبية، والفتحات، والزخارف؛ استخدام مجموعة من الأشكال الهندسية المتناغمة. فتستخدم في تصميم النوافذ والأبواب، الأشكال الهندسية قائمة الزوايا (المستطيلة أو المربعة)، أو التي تعلوها أقواس. ويُغلب استخدام النوافذ المستطيلة بأحجام مختلفة في الواجهات الخلفية، بينما تستخدم الأقواس نصف الدائرية في الواجهات الخارجية.

2.8 الواجهات

ينبغي أن تكون الفتحات متعددة في الواجهة ولكن بنسبة أقل من الحوائط. ينبغي أن يتضمن التصميم فتحات مزدوجة تتوزع عبر الواجهة بحجم متماثل ومتكرر، مع تخصيص حوالي 35% من مساحة الواجهة للنوافذ والفتحات.



2.1



2.2



2.3

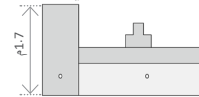


2.7



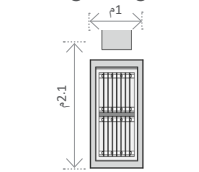
منظور ثلاثي الأبعاد لمبنى تقليدي منخفض الارتفاع ومتعدد الاستخدامات

السمات المعمارية للنمط الطراز التقليدي



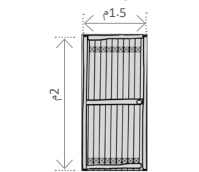
3.4

نموذج لسفرة سطح



3.3

نموذج لنافذة



3.2

نموذج لباب



واجهة أمامية لمبنى تقليدي منخفض الارتفاع ومتعدد الاستخدامات

2.9 منظر السطح وعناصره

ينبغي أن يتسم منظر السطح بالتدرج؛ نظرًا لدوره الجوهري في منح الواجهة سمة التباين (عدم التناظر). ينبغي تنويع قمة المبنى بشرف مسننة كجزء أساسي ومتكامل مع منظر السطح. وينبغي أن تكون هذه الشرف المسننة ذات ثلاث درجات، مع ترك مسافة ملائمة بينها.

عناصر الطراز التقليدي

3.2 الأبواب والمداخل

ينبغي أن تكون الأبواب ذات تكوين رأسي متناظر، وتكون إطاراتها وسواترها مصنوعة من الخشب المحلي، وتحتوي على إطارات مستطيلة بارزة وسواتر على هيئة ألواح مستطيلة. وينبغي أن تحتوي الأبواب على إطارات مزخرفة تعلوها أقواس نصف دائرية، أو بروز مربع الشكل لغرض جمالي. ينبغي استخدام الأناط والزخارف التقليدية في المداخل الرئيسية.

بالنسبة لواجهات المحلات التجارية، ليس بالضرورة أن تكون الأبواب مقوسة، بل يمكن أن تكون مربعة الشكل وبارزة.

3.3 النوافذ والفتحات

ينبغي أن تكون النوافذ ذات تكوين رأسي متناظر. وأن تكون النوافذ في الواجهة الأمامية مقوسة، وتكون في الواجهات الجانبية مستطيلة أو مربعة.

ينبغي أن تكون الإطارات والسواتر مصنوعة من الخشب، وأن تكون الأقواس مدببة ذات رؤوس متعددة، وأن تحتوي النوافذ على إطارات مستطيلة بارزة أو قضبان حديدية. ويوصى بوضع تجاويف صغيرة قممها مقوسة أو مستوية؛ لتتكامل مع تصميم الواجهة المصمتة.

3.4 عناصر السطح

ينبغي تمييز منظر السطح باستخدام سترة سطح (دروة) عالية في نهاية السطح، ومجموعة من الشرفات (البلكونات). وينبغي أن تكون سترة السطح سائرة للشرفات الموجودة في الطوابق العلوية لتحقيق الخصوصية، مع وضع فتحات لتعزيز التهوية الطبيعية. ينبغي أن تتكون سترة السطح من عناصر هندسية متدرجة ومتبااعدة بشكل منظم، مع عناصر مستطيلة في الزاوية. بالإضافة إلى ذلك، يمكن استخدام سترة سطح كأروقة في الثلث العلوي من المبنى مع تجويف خطي أو مقوس.

الألوان والمواد والزخارف

4.1 الألوان

ينبغي استخدام الألوان الترابية (مثل لون التربة الطبيعية في المنطقة) كألوان أساسية لواجهة المبنى. من أمثلة هذه الألوان، اللون البيج، البيج اللؤلؤي، والبيج البني. بينما تستخدم في العناصر الثانوية ألوان أفتح أو أغمق متباينة مع الألوان الترابية، ومن أمثلتها، اللون الرمادي، والأبيض، والأخضر المحمر، والبني الذهبي، والبني الماهوجني. لمزيد من المعلومات يرجى الرجوع إلى قسم 4.0 «الألوان والمواد».

4.2 المواد

ينبغي أن يتميز سطح الجدار الرئيسي بتشطيب من الجص الأبيض غير اللامع، أو الطلاء الجيري، أو مواد مشابهة، بحيث يحاكي المواد الطبيعية والمحلية مثل الطين والحجر من حيث الملمس واللون والمظهر.

5.0 الأناط والزخارف

ينبغي استخدام الزخارف العربية (الأرابيسك) بشكل أساسي للفتحات والشرف.

1.0 الطراز/النمط الانتقالي

يرجى البدء من هنا لاستعراض الموجهات التصميمية العامة للطراز الانتقالي للمباني منخفضة الارتفاع.

تساعد المباني ذات الطراز الانتقالي على دمج العمارة التقليدية مع السياق الحضري الأكبر، وتوجيه التصميم نحو تفسيرات جديدة للشكل التقليدي للمبنى.

ملحوظة - أرقام الموجهات التصميمية الواردة أدناه تتوافق مع الأقسام من 2 إلى 5 في هذا الدليل وليست تسلسلية: تستعرض هذه الصفحة السمات الرئيسية ذات الصلة بتطبيق الطراز الانتقالي على المباني منخفضة الارتفاع.

قواعد التكوين

2.1 التباين في الواجهة

يتم تطبيق عدم التناظر في الواجهة على الطراز الانتقالي كما هو الحال على الطراز التقليدي. ينبغي أن يتكون المبنى من عدة كتل مبنية ومجمعة، مع وجود فتحات مختلفة على كل كتلة. ينبغي أن يكون عدم التناظر واضحاً وظاهراً في المبنى.

2.2 تجميع العناصر

يتطلب ترتيب العناصر في الطراز الانتقالي تجميع النوافذ في الطوابق العلوية، سواء كانت مستطيلة أو مقوسة، لتأكيد التنوع. ومع ذلك، تصبح التجاويف الجدارية أكثر وضوحاً خاصة على الواجهة الجانبية. كما ينبغي أن يكون موقع هذه العناصر مرتبطاً بالأبواب الموجودة أسفلها، حيث ينبغي أن يتم تجريد الشرف المسننة في السطح إلى خطوط مستوية في هذا الطراز.

2.3 المداخل والمعالجات

ينبغي أن تكون القاعدة مصنوعة من نفس المادة المستخدمة في الجدران العلوية، ويتم تحديدها بخط أفقي غائر بشكل خفيف. تفاصيل القاعدة التي يتميز بها الطراز التقليدي غير مستخدمة هنا.

2.5 الزخارف

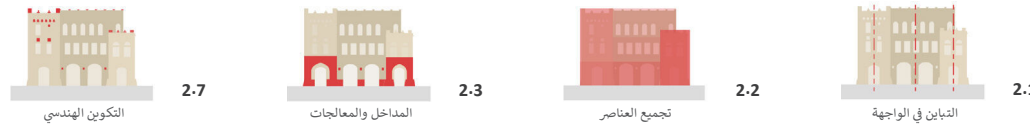
يتميز الحزام الأفقي المتراجح بشكل لطيف على الواجهة في الطراز الانتقالي. وينبغي أن تحتوي النوافذ على إطارات خشبية بسيطة بدلاً من الجص. ومع ذلك، ينبغي توظيف الفوانيس عند الحاجة. بالإضافة إلى ذلك، ينبغي وضع فتحات مربعة فوق النوافذ في الطوابق السفلية للتهوية والإضاءة، وإضافة فتحات مقوسة على الجوانب في الطوابق العلوية.

2.7 التكوين الهندسي

ينبغي أن تعكس النوافذ والأبواب طابعاً قريباً، ويتم تحديدها على حسب المستوى والهيكل لتحقيق مزيد من التناغم في النسب. ينبغي أن تكون الإطارات بسيطة وخالية من العناصر البارزة. بدلاً من ذلك، ينصح باستخدام التجاويف. ينبغي أن تكون مواد الواجهة والنوافذ هي العناصر الجمالية الرئيسية.

2.8 الواجهات

ينبغي أن تكون نسبة الفتحات في الواجهات متساوية تقريباً مقارنة بالجدار. وينبغي أن يكون تصميم الفتحات على شكل مجموعات بدلاً من الأزواج، وتكرر في الواجهة ثقب على المبنى بنفس الحجم، يتم



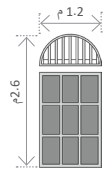
منظور ثلاثي الأبعاد لمبنى انتقالي منخفض الارتفاع ومتعدد الاستخدامات

السمات المعمارية للنمط/
الطراز الانتقالي



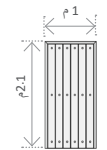
3.4

نموذج لسفرة سطح



3.3

نموذج لنافذة



3.2

نموذج لباب



واجهة أمامية لمبنى انتقالي منخفض الارتفاع ومتعدد الاستخدامات

تخصيص ما يقارب 45% من الواجهة للفتحات والنوافذ.

2.9 منظر السطح وعناصره

ينبغي الأخذ بالاعتبار التدرج في الأسطح على الطراز الانتقالي، حيث تختلف الكتل المبنية في الارتفاع بشكل أكبر. ينبغي تجريد الشرف المسننة إلى درجة واحدة أو عدم استخدامها بشكل كامل.

عناصر الطراز الانتقالي

3.2 الأبواب والمداخل

تختلف الأبواب والمداخل التقليدية في الطراز الانتقالي الذي يحتوي على مجموعة صغيرة من الأقواس. وكما هو الحال في الطراز التقليدي، ينبغي أن تكون الأبواب ذات تكوين رأسي متناظر، مع إطارات وسواتر مصنوعة من الخشب المحلي وامتدادات مستطيلة الشكل مزخرفة وسواتر على هيئة ألواح.

3.3 النوافذ والفتحات

ينبغي استخدام قالب للنوافذ لتمييز كل قسم من أقسام المبنى. ينبغي اختيار مجموعة صغيرة من أنماط النوافذ والتنسيق بينها مع محاذاة النوافذ مع بعضها البعض. ينبغي في التصميم الأخذ في الاعتبار المسافة بين النوافذ في كل قسم وخاصة واجهة المدخل. كما ينبغي أن تكون الفتحات مربعة وأقواس نصف دائرية مجوفة في الجدار فوق كل صف من النوافذ.

3.4 عناصر السطح

ينبغي أن تحتوي الواجهات الأمامية على عنصر واحد في السطح مكون من درجة واحدة. ينبغي في الطراز الانتقالي أن تكون سترة السطح (الدروة) بزوايا ذات حدود مربعة. وبدلاً من سترة السطح المزخرفة، كما ينبغي وجود تجويف أفقي رفيع يحيط بأسطح المبنى بالكامل.

الألوان والمواد والزخارف

4.1 الألوان

ينبغي لواجهات المبنى أن تحاكي الألوان الطبيعية للمواد المستخدمة في المنطقة مثل البيج الفاتح واللؤلؤي. لمزيد من المعلومات يرجى الرجوع إلى قسم 4.0 «الألوان والمواد».

4.2 المواد

ينبغي أن يتميز السطح الرئيسي للجدار بتشطيب غير لامع، مع تميز واضح للمواد المستخدمة في الفتحات والأبواب والنوافذ والأعمدة والتي تكون عادةً من الخشب أو ما يعادلها. ينبغي دمج استخدام النوافذ الزجاجية.

5.0 الأنماط والزخارف

ينبغي استخدام الزخارف العربية (الأرابيسك) على الباب الرئيسي. وينبغي أن تكون مستوحاة من الأنماط المحلية.

1.0 الطراز/النمط المعاصر

يرجى البدء من هنا لاستعراض الموجهات التصميمية العامة للطراز المعاصر للمباني منخفضة الارتفاع.

تهدف المباني من هذا الطراز إلى المحافظة على جوهر العمارة المحلية وذلك من خلال الفهم والتفسير العميق لمفردات التكوين المعماري التقليدي والتعبير عنه بطريقة معاصرة.

ملحوظة - أرقام الموجهات التصميمية الواردة أدناه تتوافق مع الأقسام من 2 إلى 5 في هذا الدليل وليست تسلسلية: تستعرض هذه الصفحة السمات الرئيسية ذات الصلة بتطبيق الطراز المعاصر على المباني منخفضة الارتفاع.

قواعد التكوين

2.1 التباين في الواجهة

يتم تحقيق عدم التناظر في الطراز المعاصر من خلال دمج العناصر المعمارية المتنوعة، مثل الشرفات الجانبية، والكتل المرتدة، وإطارات النوافذ البارزة. تشكل هذه المكونات تأثيراً متدرجاً ومتسلسلاً عبر مستويات مختلفة من المبنى.

2.2 تجميع العناصر

يتطلب تجميع العناصر في الطراز المعاصر تمييز أنواع النوافذ بين الطابق الأرضي والطوابق العلوية. ينبغي أن تكون الفتحات المقوسة أكثر بروزاً في الطابق الأرضي، سواء على الواجهة الرئيسية أو الجانبية. وكما هو الحال في الطراز الانتقالي، ينبغي أن ترتبط مواقع العناصر بالأبواب المتواجدة أسفلها.

2.3 المداخل والمعالجات

ينبغي أن يكون الطابق الأرضي وكتلة المبنى مشيدة من نفس المادة. كما ينبغي أن يتضمن الطابق الأرضي نوافذ كبيرة تمتد من الأرض إلى السقف للكتل الجانبية، بحيث تعكس تصميم المدخل.

2.5 الزخارف

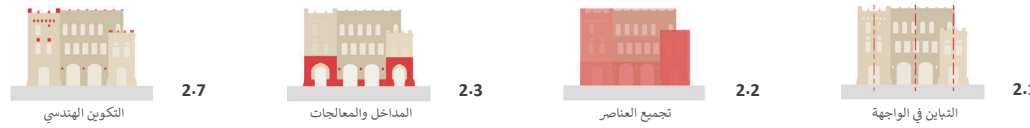
ينبغي في الطراز المعاصر أن تحتوي الفتحات على زخارف تجريدية. حيث تكون مستمدة من الأنماط والزخارف الموجودة في المنطقة.

2.7 التكوين الهندسي

ينبغي استخدام إطارات بارزة في الطراز المعاصر. ينبغي أن تكون الأقواس في الطابق الأرضي مستوحاة بأسلوب تجريدي من الأقواس التقليدية، وخاصة الأقواس المجزأة ذات الجوانب المائلة والمتعامدة. أما بالنسبة للطوابق العلوية، فينبغي أن تحتوي النوافذ المستطيلة والمربعة على إطارات بارزة بدلاً من الألواح العلوية المستخدمة في الطراز الانتقالي.

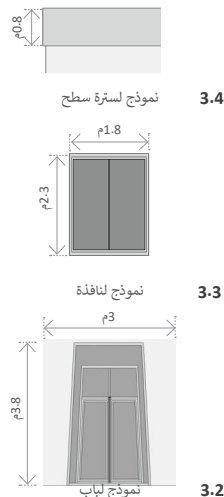
2.8 الواجهات

ينبغي أن تحتوي الواجهة على نسبة أكبر من الفتحات مقارنة بالجدران. على عكس الطرازين التقليدي والانتقالي، ينبغي أن تشكل الفتحات حوالي 60% من الواجهة. كما ينبغي أن يكون المدخل السكني غائزاً ويقع تحت ممشى مظلل ومقوس، في حين تكون الأبواب الرئيسية مرتدة إلى الداخل وموضوعة أسفل الشرفة في الطابق الرئيسي.



منظور ثلاثي الأبعاد لمبنى معاصر منخفض الارتفاع ومتعدد الاستخدامات

السمات المعمارية للنمط/ الطراز المعاصر



2.9 منظر السطح وعناصره

ينبغي أخذ تدرج الأسطح في الاعتبار نظراً لاختلاف كتل المبنى ويكون أكثر وضوحاً في هذا الطراز. بالإضافة إلى ذلك، ينبغي ألا يكون هناك أي شرف، بل ينبغي أن يكون هناك حزام أفقي بارز بشكل طفيف في أعلى ستره السطح (الدروة) ويكون مصنوعاً من نفس مادة الواجهة.

عناصر الطراز المعاصر

3.2 الأبواب والمداخل

تُوضع أبواب المداخل المؤدية إلى الطوابق العلوية بشكل غير بارز داخل ممر مظلل، وتُحيط بها أقواس ذات طراز معاصر تنسجم مع الفتحات الزجاجية التي في المباني الجانبية. أما في الفراغات التجارية، فينبغي إعطاء الأولوية لأبواب المحلات التجارية والبوابات، بحيث تمتد على كامل عرض المبنى، وتتفاعل بشكل مباشر مع الفراغ العام.

3.3 النوافذ والفتحات

ينبغي التأكد من أن جميع النوافذ والفتحات تحتوي على إطارات بارزة نحو الخارج من الواجهة، بحيث تكون أكثر عرضاً من النوافذ والفتحات المستخدمة في الطراز السابقة، وتمتد على كامل ارتفاع الطابق الذي تنتمي إليه. كما ينبغي أن يكون هناك اختلافات في العرض والنسب بما يتناسب مع توزيع الفراغات الداخلية.

3.4 عناصر السطح

يحتوي السطح بشكل عام على خط سقف بارز بشكل طفيف من كتلة المبنى. كما أن ستره السطح (الدروة) لا تحتوي على زخارف أو شرف مستننة في الأركان.

الألوان والمواد والزخارف

4.1 الألوان

ينبغي استخدام الألوان والدهانات التي تتناسب وتشبه إلى حد كبير الألوان والمواد الطبيعية في المنطقة. يمكن استخدام الألوان الفرعية لإنشاء تباين في الواجهة كجزء من تأكيد الأقواس وحزام الشرفات واللافات. لمزيد من المعلومات يرجى الرجوع إلى قسم 4.0 «الألوان والمواد».

4.2 المواد

ينبغي أن تكون القاعدة وبقية أجزاء المبنى من نفس المادة مثل الطراز الانتقالي. وينبغي استخدام الخشب أو المواد المماثلة في النوافذ الزجاجية. ومع ذلك، ينبغي استخدام مادة مميزة لتوضيح الإطارات والأعمدة وتكون متوافقة مع العناصر التقليدية.

5.0 الأنماط والزخارف

ينبغي في الطراز المعاصر أن يكون مستخلصاً بشكل تجريدي من الأنماط التقليدية الموجودة لإنشاء تصميم مدرج يطبق بشكل متنسق عبر الواجهة كعناصر زخرفية وجمالية.



واجهة أمامية لمبنى معاصر منخفض الارتفاع ومتعدد الاستخدامات



المدخل والمعالجات

2.3 المدخل والمعالجات

تظهر تشطيبات الحوائط علاقة وثيقة بالأرض. ينبغي للمباني الجديدة تحقيق السمات التالية:

- 1 ينبغي أن تكون المدخل واضحة وبارزة، مميزة من خلال أقواس تقليدية أو معاصرة. ينبغي أن تحتوي على زخارف إذا كانت تتبع الطراز التقليدي أو الانتقالي، وأن تحتوي على إطارات بارزة إذا كانت تتبع الطراز المعاصر الذي يحتوي على الزجاج.
- 2 يمكن أن تكون المدخل من مادة أساسية مختلفة في حالة الطراز التقليدي، أما بقية الطرز، فينبغي لمادة الواجهة والمواد المحيطة بالمدخل أن تكون موحدة.

للحفاظ على التمييز بين المدخل الرئيسية وفتحات المباني الأخرى.



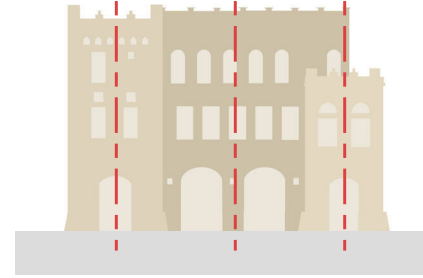
تجميع العناصر

2.2 تجميع العناصر

ينبغي تجميع الفتحات في مجموعات لتحقيق تنوع في الواجهة. ينبغي للمباني الجديدة تحقيق السمات التالية:

- 1 ينبغي تجميع النوافذ في الطوابق العلوية وعلى كتل المباني المختلفة. إذا كان هناك تجاويف جدارية، فينبغي أن تكون محاذية للشرف المسننة أو متمركزة مع مدخل المبنى.
- 2 اعتماد محاذية قوية للواجهات، والفتحات، وأقواس النوافذ، والأعمدة، لخلق خطوط معمارية متجانسة للمبنى.

لعكس الشكل النموذجي للمباني المحلية.



التناظر الموضي في الواجهة

2.1 التباين في الواجهة

يتم التعبير عن عدم التناظر من خلال تباين تجميع العناصر والإطارات والفتحات المختلفة على جميع الطوابق والكتل. ينبغي للمباني الجديدة تحقيق السمات التالية:

- 1 ينبغي أن تكون الكتل بشكل عام غير متناظرة.
- 2 إدراج عدم التناظر في الواجهات من خلال تجميع الفتحات البارزة، وتأكيد الاختلافات بين المستويات وخاصة بالنسبة للسطح والشرفات.
- 3 ينبغي أن يكون شكل المبنى غير منتظم قليلاً، مع استخدام الهياكل الجانبية.

للتأكد من أن الواجهة تتوافق وتتناغم مع التقاليد المعمارية للمنطقة.



أسطح مستوية ومتدرجة

2.9 منظر السطح وعناصره

يعد السطح وسترة السطح (الدروة) من العناصر المميزة في القطيف. ينبغي للمباني الجديدة تحقيق السمات التالية:

- 1 ينبغي أن يكون السطح مستوياً، خصوصاً في الطابق العلوي.
- 2 ينبغي أن تكون الشرف المسننة جزءاً من منظر السطح.
- 3 ينبغي أن تستخدم سترة السطح المرتفعة لتحقيق الخصوصية مع وجود فتحات للهوية.

للحفاظ على سطح متناسق وتقليدي.



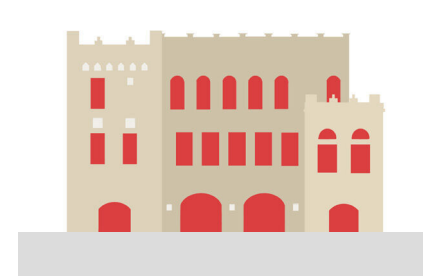
الواجهات

2.8 الواجهات

تتميز واحة القطيف بإطارات مميزة للواجهة والفتحات. ينبغي للمباني الجديدة تحقيق السمات التالية:

- 1 وضع إطار على الفتحات المختلفة على أقواس أو إطارات بارزة مع تأكيد المدخل الرئيسي بباب كبير.
- 2 ينبغي تقسيم المدخل الرئيسي بمعالجات أفقية، والهياكل الجانبية بمعالجات رأسية.
- 3 ينبغي أن تكون نسبة الفتحات واضحة، حيث تكون 35% للطراز التقليدي، 45% للطراز الانتقالي، 60% للطراز المعاصر.

لتخفيف وجود الحوائط المصمتة وتعزيز الوعي بالبيئة المحيطة.



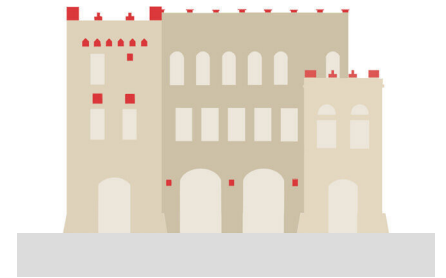
عناصر ذات أشكال هندسية متعادلة

2.7 التكوين الهندسي

يعتبر التنظيم الواضح للفتحات من السمات الأساسية التي تميز الأشكال الهندسية المختلفة. ينبغي للمباني الجديدة تحقيق السمات التالية:

- 1 الحفاظ على المحاذية الرأسية للأبواب والنوافذ.
- 2 ينبغي أن يكون ترتيب الأشكال الهندسية بناءً على تجميع الفتحات. ينبغي أن يكون هناك تنوع في الفتحات الهندسية وأنواع الأقواس في الطراز المعاصر، بينما ينبغي أن تحتوي على عدد أقل من الأنواع في الطراز الانتقالي، وفي الطراز المعاصر ينبغي أن يقتصر على نوعين: نوع للهياكل الخاصة بالأبواب ونوع للنوافذ.

للاستفادة من الخصائص والعلاقات بين التجميع والهندسة المميزة للمنطقة.



الزخارف والفتحات والشرف

2.5 الزخارف

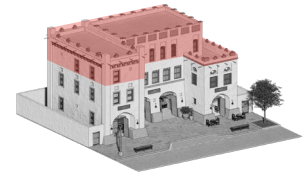
من السمات المميزة للمنطقة استخدام أنماط زخرفية متنوعة للنوافذ والشرف العلوية. ينبغي للمباني الجديدة تحقيق السمات التالية:

- 1 ينبغي وجود الزخارف ضمن سترة السطح (الدروة)، والأحزمة الأفقية، والأقواس، والأبواب، والعناصر الغائرة. في حالة الطراز المعاصر، ينبغي أن تقتصر الزخرفة على أنماط مجردة تستخدم للفتحات.
- 2 استخدام زخرفة موحدة في مجموعات الفتحات المختلفة، خاصة للطراز التقليدي. كما يتضمن الطراز الانتقالي التجاويف الجدارية.

للتأكد من أن الزخارف تعكس أسلوب عمارة القطيف وتميزها عن المناطق الأخرى.

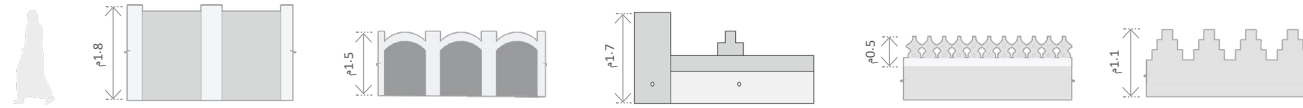
3.0 عناصر الطراز/النمط التقليدي

العناصر الموضحة أدناه هي أمثلة فقط ولا ينبغي أن تحد من إمكانية وجود حلول تصميمية أخرى تلازم الموجهات التصميمية والنماذج التاريخية. كما أن مقاييس العناصر هنا توضيحية وتم وضعها للتعبير عن النسب العامة فقط.



القمة

نماذج لسترة السطح (الدروة) مع شرف مسننة



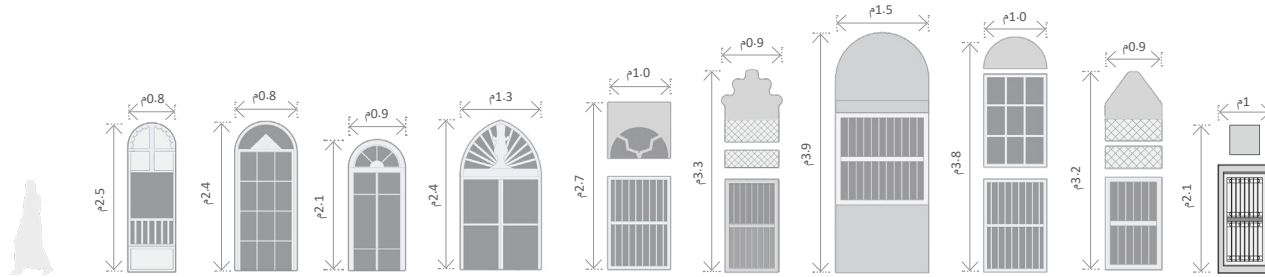
لإنشاء فراغات وظيفية في السطح ومناظر تحتضن خصائص المنطقة المحلية.

- 1 ينبغي أن يكون السطح مستويًا.
- 2 ينبغي أن تحتوي سترة السطح (الدروة) على شرف مسننة متدرجة (crenelations)، وشرف مرتفعة في الأركان (merlons)، وتجاويف مستطيلة ذات فتحات صغيرة لرؤية الفراغ العام.
- 3 ينبغي أن يكون السطح متساويًا مع المبنى الأساسي ومتكاملًا مع واجهة المبنى.

3.3 النوافذ والفتحات

- 1 تكون النوافذ عادةً مستطيلة وذات استتالة رأسية.
- 2 ينبغي تجنب استخدام الزخارف والنقوش، ولكن تستخدم بعض الأقواس نصف الدائرية أو الكوة (المشكاة) نصف الدائرية فوق النوافذ.
- 3 ينبغي أن تكون النوافذ مصنوعة من الخشب مع وجود قضبان متقاطعة وعادةً ما تكون رشيقة وصغيرة الحجم للحماية من الرمال.
- 4 ينبغي استخدام إطارات غائرة حول النوافذ.

لمراعاة الاعتبارات المناخية وتوفير معالجات متميزة للعمارة المحلية.



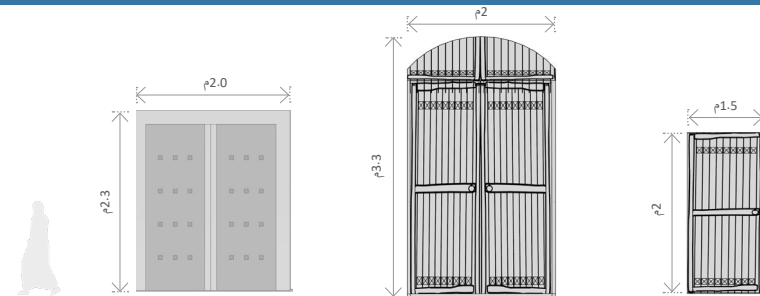
نماذج للنوافذ

الوسط

3.2 المداخل والإبواب

- 1 ينبغي تحديد المداخل بوضوح وتكون غائرة ومحاطة بإطارات، لإضافة العمق وخلق الشعور بالترحيب عند الدخول.
- 2 مراعاة تعزيز المداخل والبوابات بأقواس نصف دائرية أو مدببة، مع القليل من الزخرفة أو بدونها في الجزء العلوي.
- 3 ينبغي استخدام الخشب والمواد المحلية للإبواب حيثما أمكن.

لخلق حدود متناسقة ضمن القاعدة بما تشكل جزءاً من مشهد الشارع وتستجيب للعمارة المحلية.



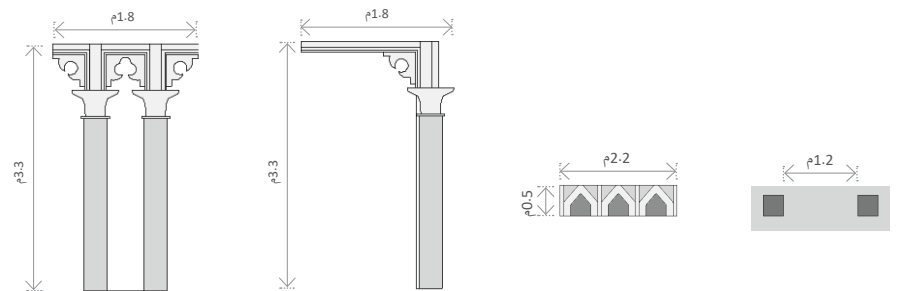
نماذج للإبواب

القاعدة

3.5 العناصر الأخرى

- 1 ينبغي أن تتمتع المباني بمظهر متوازن وأملس، مع تباين واضح للحصول على تشطيب هادئ.
- 2 ينبغي استخدام زخارف متنوعة مستوحاة من الزخارف النباتية والأنماط الزخرفية التقليدية.
- 3 ينبغي أن تعمل الشرف المسننة (crenelations)، والأعمدة، والدعامات الرأسية كعناصر فاصلة تميز واجهة المبنى.
- 4 توجد الأروقة عادةً في المباني الكبيرة على مستوى الطابق الثاني، وتكون مدعومة بأعمدة دائرية رشيقة تحمل تيجاناً مزينة بزخارف نباتية.
- 5 ينبغي تصميم الأسوار وبواباتها ومدخلها بأسلوب يتناغم مع تصميم المبنى.

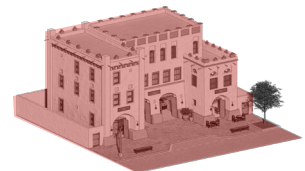
لتضمين العناصر الأخرى كإجزاء من التكوين العام للمبنى.



نماذج للأعمدة

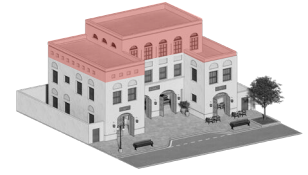
نماذج للزخارف / نماذج للفتحات

العناصر الأخرى



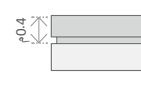
3.0 عناصر الطراز/النمط الانتقالي

العناصر الموضحة أدناه هي أمثلة فقط ولا ينبغي أن تحد من إمكانية وجود حلول تصميمية أخرى تتأزم بالموجهات التصميمية والنماذج التاريخية. كما أن مقاييس العناصر هنا توضيحية وتم وضعها للتعبير عن النسب العامة فقط.



القمة

نموذج لسترة السطح (الدروة) مصممة



3.4 عناصر السطح

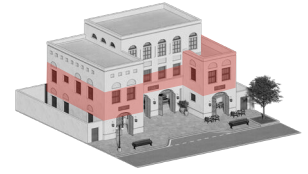
- 1 ينبغي أن يكون السطح مستويًا.
- 2 ينبغي استخدام مستويات متعددة للأسطح تمتد من كل طابق.
- 3 ينبغي أن يحتوي على سترة سطح (دروة) مستوية وأركان متدرجة مفردة أو تحتوي على شرف (merlons).
- 4 ينبغي أن تحتوي الواجهة على أحزمة أفقية من خلال تضمين تجويف طفيف، وتأطير هيكل المبنى بأقواس بسيطة.

لإنشاء فراغات وظيفية في السطح ومناظر تحتضن خصائص المنطقة المحلية.

3.3 النوافذ والفتحات

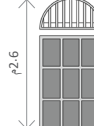
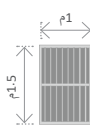
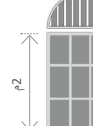
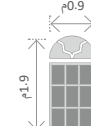
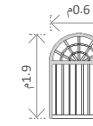
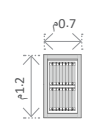
- 1 استخدام نوافذ ضيقة وذات استقامة رأسية.
- 2 أن تكون السواتر والإطارات مصنوعة من الخشب أو مادة مماثلة لتمييز منطقة النوافذ.
- 3 إبراز الأشكال المستطيلة للنوافذ واستخدام الزجاج، بالإضافة إلى الأقواس نصف الدائرية فوق نوافذ الطابق الأرضي، أو التجويفات النصف دائرية فوق الإطارات المستطيلة في الطوابق العليا.
- 4 يمكن محاذاة النوافذ المربعة مع التجويفات الرأسية لخلق واجهة حيوية.
- 5 إضافة فتحات مربعة فوق النوافذ.

لمراعاة الاعتبارات المناخية وتوفير معالجات متميزة للعمارة المحلية.



الوسط

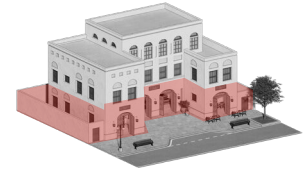
نماذج للنوافذ



3.2 المداخل والأبواب

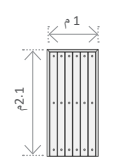
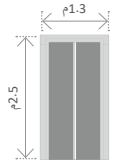
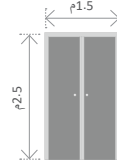
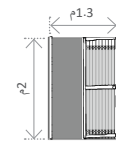
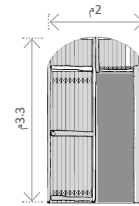
- 1 تأكيد المدخل الرئيسي كجزء من واجهة الشارع، وينبغي أن يكون محاذي تمامًا مع المبنى الرئيسي والواجهة.
- 2 يمكن الاستغناء عن الزخارف أو إضافة بعض الزخارف البسيطة حول الباب، باستثناء الأقواس نصف الدائرية فوقه، أو الألواح المربعة فوق المدخل.
- 3 استخدام أبواب خشبية دون إطارات، ويمكن إضافة الزخرفة على الألواح الخشبية للباب فقط. كما ينصح باستخدام الزجاج للسماح بدخول الإضاءة الطبيعية إلى المبنى.

لخلق حدود متناسقة ضمن القاعدة بما تشكل جزءاً من مشهد الشارع وتستجيب للعمارة المحلية.



القاعدة

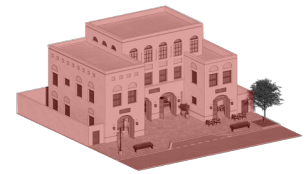
نماذج للأبواب



3.5 العناصر الأخرى

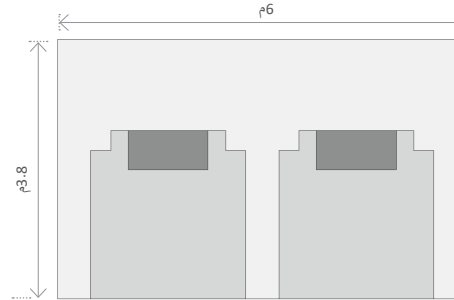
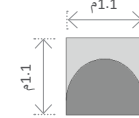
- 1 ينبغي استخدام زخارف متنوعة مستوحاة بأسلوب تجريدي من الزخارف النباتية والأنماط الزخرفية التقليدية.
- 2 يمكن دمج الفوانيس المعلقة في تصميم الطابق الأرضي.
- 3 ينبغي استخدام العناصر الأفقية مثل الأحزمة الغائرة في الواجهة للتمييز بين المستويات.
- 4 ينبغي تصميم الأسوار وواجهاتها ومدخلها بأسلوب يتناغم مع تصميم المبنى.

لتضمين العناصر الأخرى كأجزاء من التكوين العام للمبنى.



العناصر الأخرى

نماذج للزخارف / نماذج للفتحات



نماذج للأروقة

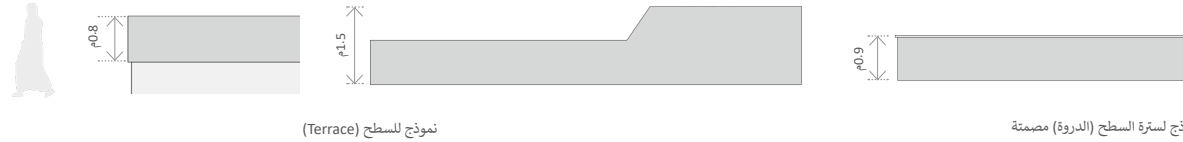
3.0 عناصر الطراز/النمط المعاصر

العناصر الموضحة أدناه هي أمثلة فقط ولا ينبغي أن تحد من إمكانية وجود حلول تصميمية أخرى تتأزم بالموجهات التصميمية والنماذج التاريخية. كما أن مقاييس العناصر هنا توضيحية وتم وضعها للتعبير عن النسب العامة فقط.

3.4 عناصر السطح

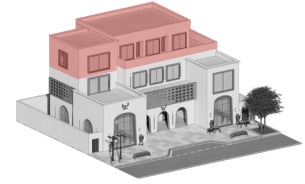
- 1 ينبغي أن تكون سترة السطح مستوية ومحاذية تمامًا مع الخط الرئيسي للمبنى، وتتسم بوجود أركان مرتفعة بأشكال هندسية ذات زوايا حادة.

لإنشاء فراغات وظيفية في السطح ومناظر تحتضن خصائص المنطقة المحلية.



نموذج للسطح (Terrace)

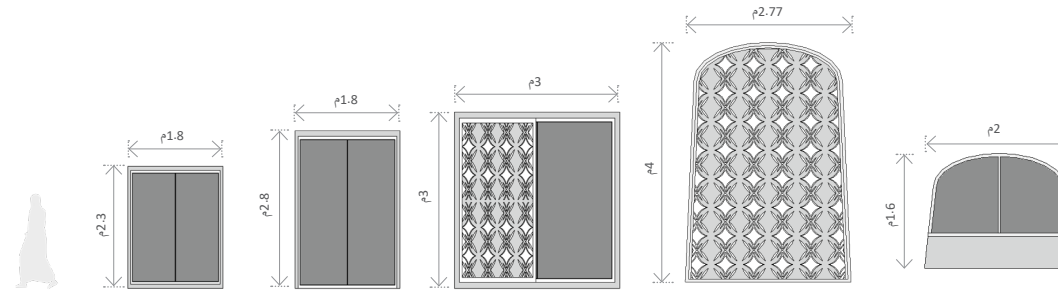
نماذج لستره السطح (الدروة) مصممة



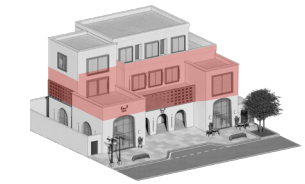
القمة

3.3 النوافذ والفتحات

- 1 ينبغي استخدام نوافذ ذات أشكال هندسية متعامدة واستطالة رأسية
- 2 ينبغي استخدام إطارات بارزة حول النوافذ
- 3 يمكن وضع شرفات مظلمة ولها أقواس بتصاميم معاصرة مستوحاة بأسلوب تجريدي من الأقواس التقليدية.
- 4 ينبغي استخدام نوافذ واسعة وذات استطالة رأسية لتأكيد العناصر البارزة.
- 5 يمكن أن تكون إطارات النوافذ والسواتر مصنوعة من المعدن أو أي مادة حديثة أخرى، ومصممة بأسلوب يعكس السمات التقليدية بطريقة معاصرة.



نماذج لهيكل زجاجي



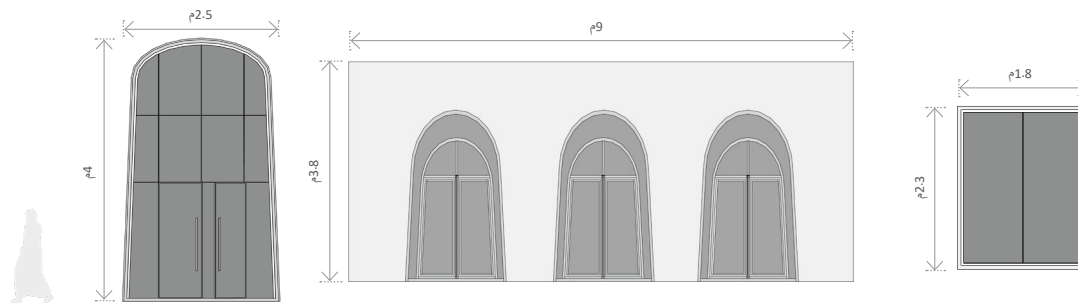
الوسط

لمراعاة الاعتبارات المناخية وتوفير معالجات متميزة للعمارة المحلية.

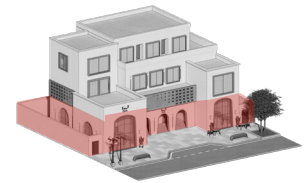
3.2 المداخل والأبواب

- 1 ينبغي تأكيد المدخل الرئيسي كجزء من واجهة الشارع.
- 2 ينبغي استخدام الإطارات البارزة، أو الأروقة، أو الكتل العائرة لتمييز المداخل والبوابات.
- 3 ينبغي استخدام الأقواس المعاصرة حول الأبواب لخلق الشعور بالترحيب عند الدخول.
- 4 ينبغي استخدام الزجاج والمعدن أو أي مادة حديثة أخرى للأبواب، ويكون ارتفاعها من الأرض إلى السقف.

لخلق حدود متناسقة ضمن القاعدة بما تشكل جزءاً من مشهد الشارع وتستجيب للعمارة المحلية.



نماذج لأبواب مداخل

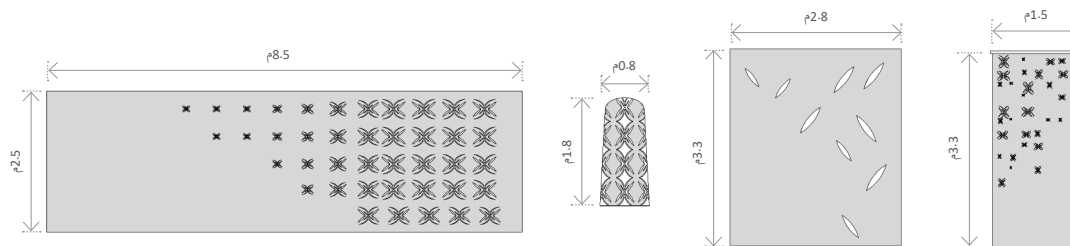


القاعدة

3.5 العناصر الأخرى

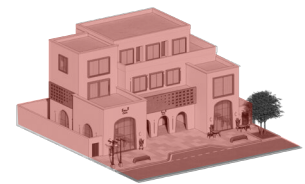
- 1 ينبغي إيجاد بدائل أخرى للفوانيس التقليدية.
- 2 بالنسبة للأقواس المعاصرة، ينبغي استخدام قوس قطعي ذو قاعدة أكبر من قمته.
- 3 ينبغي استخدام زخارف معاصرة مستوحاة بأسلوب تجريدي من الأنماط الزخرفية التقليدية والأشكال الهندسية البسيطة.
- 4 ينبغي تصميم الأسوار وبواباتها ومداخلها بأسلوب يتناغم مع تصميم المبنى.

لتضمين العناصر الأخرى كالأجزاء من التكوين العام للمبنى.



نموذج للألواح المعدنية

نموذج لنقوش وتقويع جدارية



العناصر الأخرى

4.0 الألوان والمواد

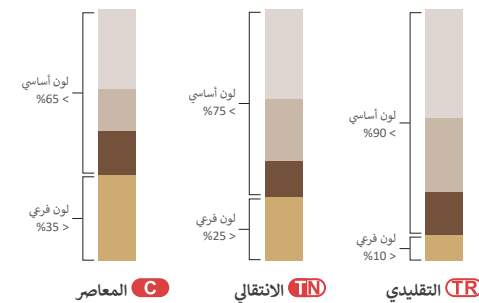
4.1 الألوان

تتميز المجموعات اللونية لعمارة القطيف بارتباطها بمواد البناء التقليدية التي تتسم بجودة لونية عالية، مثل الرمادي الحصري، والبني الأصفر، والبيج اللؤلؤي. كما أن للمناظر الطبيعية المحيطة تأثيراً هاماً، خصوصاً الألوان الرملية للساحل المجاور للمنطقة.

- 1 **TR** ينبغي استخدام لون مميز للقاعدة الحجرية للمبنى مختلف عن باقي المبنى، وعادةً ما يستخدم اللون البيج، أو البيج اللؤلؤي، أو البيج البني، كما هو موضح في العينات الكبيرة للألوان على يسار الصفحة.
- 2 ينبغي استخدام الألوان الفرعية لإحداث تباين في الواجهة، كما هو موضح في العينات الصغيرة للألوان على يسار الصفحة.
- 3 يُسمح باستخدام حد أقصى لنسبة الألوان الفرعية، والتي يتم قياسها كنسبة مئوية من إجمالي مساحة الواجهة. وتحسب لكل طراز كالتالي:
 - **TR** >10%
 - **TN** >25%
 - **C** >35%
- 4 ينبغي تجنب استخدام الزجاج العاكس أو ذي الألوان الزاهية في النوافذ والذي قد يتعارض ولا ينسجم مع البيئة المحلية والطابع المعماري.

خلق مشهد المدينة يتناغم مع المناظر الطبيعية المحيطة والعمارة المحلية.

النسب التقريبية للألوان

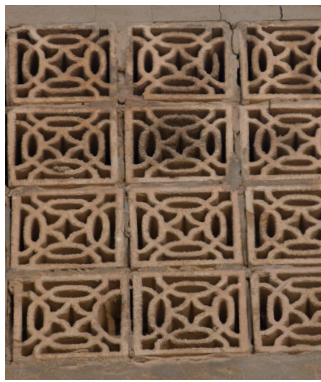


مجموعة رموز الألوان RAL

RAL هي جزء من نظام عالمي يستخدم لمطابقة الألوان الهدف منه ضمان الانسجام بين ألوان التشطيبات المعمارية. يُوصي بالتحقق من الألوان من خلال بطاقات التدرجات اللونية. لمزيد من المعلومات يرجى زيارة الموقع الإلكتروني: www.ral-farben.de/en/



باب خشبي



فتحات بطوب طيني ذي أنماط زخرفية



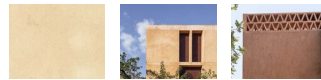
جدار من الطوب الطيني (اللين)



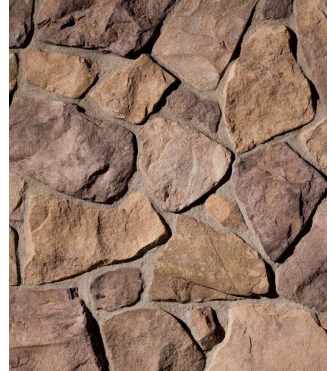
أبواب خشبية وزجاجية
أبواب خشبية
أبواب ذات مظهر خشبي مصنوعة من الفير جلاس



فتحات بطوب فخاري
فتحات بطوب طيني ذي أنماط زخرفية (Terracotta)
فتحات بألواح معدنية



طوب طيني (الين)
جص ملون أملس
تشطيب من الخرسانة



أرضية مرصوفة بالحجر



ملمس طيني خشن



تجاويف ضمن جدار من الطوب الطيني (اللين)



رصيف بألواح حجرية
رصيف بألواح خرسانية
رصيف بألواح حجرية



تشطيب طيني
تشطيب من الجص
خرسانة



تجاويف حصى
تجاويف ضمن جدار طيني
تجاويف ضمن جدار خرساني

4.2 المواد

باستخدام مواد تشبه وتحاكي إلى حد كبير المواد الأصلية الموجودة في المنطقة مع مراعاة جودة المواد من حيث الاستدامة والمتانة قدر الإمكان. وينبغي تجنب التزييف أو التطبيق السيئ للمواد. 4 يفضل استخدام مواد مستدامة من مصادر محلية.

إنشاء مباني متناغمة مع الطبيعة المحيطة والطابع المعماري.

تعزيز الطابع المعماري من خلال دعم الحرف المحلية.

إنشاء مباني ذات ثراء بصري وملمس.

الانسجام مع الطبيعة المحيطة والطابع المعماري.

تمثل هذه الصفحة ملخصاً لأهم المواد السائدة في عمارة القطيف.

- 1 **TR** تشير الصور الست الكبيرة إلى المواد المستخدمة في العمارة التقليدية؛ لذلك ينبغي تضمين هذه المواد بأكثر قدر ممكن في المباني الجديدة ذات الطراز التقليدي.
- 2 قد تستدعي الحاجة إلى وجود بدائل للمواد النادرة أو التي لم تعد متوفرة، لذلك تشكل الصور الصغيرة مجموعة من البدائل الممكنة للصور الكبيرة أعلى منها، ويمكن استخدامها في المباني ذات الطراز الانتقالي والمعاصر، أما بالنسبة للطراز التقليدي، فيتم استخدامها بطريقة أكثر تحفظاً.
- 3 في حالة عدم تمكن المصممين من استخدام المواد الأصلية، يسمح

RAL 060 80 05	RAL 075 80 10
RAL 8004	RAL 060 50 50
RAL 060 70 30	RAL 060 70 10
RAL 070 80 30	RAL 1035
RAL 7013	RAL 7006
RAL 8016	RAL 050 60 40
RAL 050 50 20	RAL 030 40 20
RAL 050 40 30	RAL 8007
RAL 7033	
RAL 050 70 20	

الألوان الفرعية

الألوان الأساسية

5.0 الأنماط والزخارف

يهدف هذا القسم إلى تقديم توصيات حول مفاهيم واستخدامات الزخارف والأنماط التقليدية في المشاريع الجديدة.

ينبغي على المباني الجديدة مراعاة:

- 1 خلق أنماط زخرفية باستخدام الحرف والمواد المحلية.
- 2 مراعاة التكامل ما بين الأنماط الزخرفية عند استخدام أشكال متعددة منها على الواجهة الواحدة
- 3 **TR** مراعاة استخدام الأنماط السطحية في الأبواب وسواتر النوافذ والأبواب السحابة (Shutters).
- 4 **TR** الرجوع إلى النماذج التاريخية والتقيد بالأنماط الهندسية والزخارف النباتية.

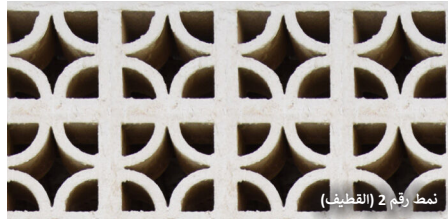
5 **C TN** في النمط والطرز الانتقالي والمعاصر من الممكن الاستلهام من الأنماط والزخارف الأصلية واستنباط واستلهام أنماط تجريدية ومطورة نابعة منها. يمكن للمصممين استخدام خصائص نمطية مثل:

- اللون (تدرج الألوان، الدرجة اللونية، الصبغة)
- الشكل (صورة، الحد الخارجي، شكل ثنائي الأبعاد)
- الجسم (حجم، شكل ثلاثي الأبعاد)
- الملمس (الصفة المادية للسطح)
- الخطوط (رأسية، أفقية، محورية، متعرجة، منحنيات، متقطعة، إلخ)
- القيمة (من الفاتح إلى الداكن)

6 يمكن إعادة تشكيل الأنماط اتباعاً لطريقة ارتباطها ببعضها البعض. وعليه يمكن للمصممين التلاعب بقواعد التكوين مثل:

- التوازن (تساوي أو تناغم الأجزاء)
- التباين (اختلاف الأجزاء)
- التركيز (تقوية الأجزاء)
- الحركة (التغيير، الاتجاه)
- النمط (التكرار، التناظر)
- التناغم التراتبي (مسافات متساوية وغير متساوية)
- الوحدة/التنوع (درجات التباين)

للتعبير عن روح العمارة الأصلية وجوهرها بطرق جديدة ومألوفة في نفس الوقت.



نمط رقم 2 (القطيف)



نمط رقم 3 (القطيف)



نمط رقم 6 (القطيف)



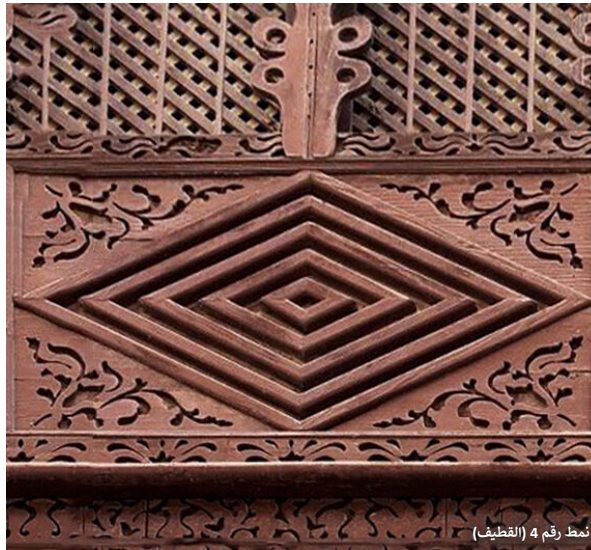
نمط رقم 7 (القطيف)



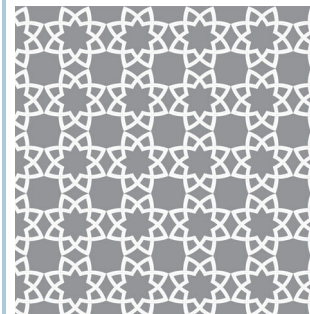
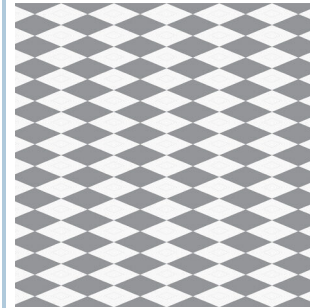
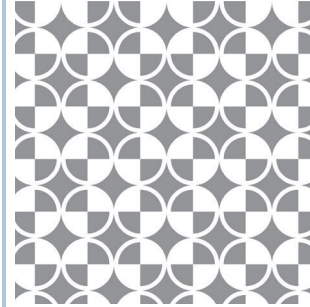
نمط رقم 5 (القطيف)



نمط رقم 1 (القطيف)



نمط رقم 4 (القطيف)



الأنماط الزخرفية

6.0 الفراغ العام

يركز هذا القسم على مساهمة المباني المنخفضة الارتفاع في الشوارع المحيطة والفراغات العامة لخلق طابعاً عمرانياً مميزاً وفراغات ذات جودة عالية.

تنطبق هذه الموجهات التصميمية على كلٍ من الفراغات «شبه العامة» (الفراغات التي تم إنشاؤها من قبل القطاع الخاص) والفراغات «شبه الخاصة» (الفراغات الخاصة التي يمكن للعامه الوصول إليها).

ملاحظة: ينبغي أن يكون تطبيق هذه الموجهات مصمماً وفقاً لنوع المشروع وحجمه واحتياجاته المحددة. ومن الضروري التأكد أن عمل أي تعديلات أو إضافات على الفراغات العامة يتم بعد التنسيق مع الجهات ذات العلاقة والحصول على موافقتهم.

| لتعزيز طابع وجود الفراغات العامة بين المباني وحولها.



6.1 مواد الرصف

يعتبر الرصف من الاعتبارات المهمة التي تساعد على توجيه المستخدمين عبر المناطق المبنية والطبيعية.

1 اختيار مواد رصف متينة ذات عمر افتراضي طويل والتي يمكن تنظيفها وإصلاحها وتوفيرها بسهولة.

2 ينبغي استخدام مواد ملائمة للسباق ومكملة للطابع العمراني المحيط. لرفع مستوى الطابع الجمالي والبيئي للعناصر الطبيعية في النسيج العمراني.



6.2 التظليل

تعتبر عناصر التظليل ضرورية لتحفيز المستخدمين للتفاعل مع الفراغات الخارجية.

1 دمج هياكل التظليل كعناصر مميزة تعكس الأسلوب والتصميم المعماري، مع ضمان تناغمها مع عناصر الواجهة الأخرى للحصول على تصميم جمالي متماسك بشكل عام.

| لخلق أجواء خارجية ممتعة لاستخدام العامة.



6.3 مواقف السيارات

تعتبر مواقف السيارات عنصراً أساسياً في النهج الشامل للفراغ العام وفي اتخاذ القرار لدى المستخدم.

1 ينبغي ألا تشكل مواقف السيارات عائقاً مادياً يحد من استخدام الفراغات المبنية.

2 الاستخدام غير المنتظم للفراغات العامة يخلق ثلوث بصري للبيئة المبنية ويؤثر على الوصولية.

| لضمان أن مواقف السيارات لا تشكل عائقاً أمام التطوير وتضمن حركة سلسة للسيارات والمشاة.



6.4 واجهة الفراغ العام

ينبغي استخدام الفراغات المشتركة والممرات في المناطق العامة بشكل فعال.

1 التأكد من تصميم واجهات المباني المتعددة الاستخدامات بحيث تكون حيوية ونشطة وتعزز الفراغات العامة.

2 تجنب المنحدرات أو العتبات البارزة في ممتلكات الفراغات العامة.

| لخلق إحساس متميز وفعال بالمكان.



6.6 الإضاءة

الإضاءة مهمة للأنشطة الليلية وكذلك في التصميم العام للمباني والفراغات.

1 ينبغي أن يكون تصميم الإضاءة متناعماً مع الطراز المعماري للمباني لتعزيز جاذبية البيئة العمرانية والمعمارية.

2 ينبغي أن تكون درجة حرارة اللون المستخدم للإضاءة المعمارية في نطاق 2200 - 2700 كلفن، لتوفير الراحة البصرية والإظهار الجيد للألوان.

| لخلق تصور متناعم وممتع للمناطق العامة.



6.5 اللافتات واللوحات التجارية والإرشادية

تعمل اللافتات واللوحات الإرشادية على توجيه المستخدم إلى الطريق وتدعم التنقل في المناطق العامة.

1 ينبغي أن تكون متكاملة ومتناسقة بشكل مدروس مع التكوين والطابع المعماري (الشكل، النسب، الأبعاد، الألوان، المواد المستخدمة، الأسطح، حجم اللوحة وحروفها).

2 ينبغي ألا تتعارض اللوحات الإرشادية مع الاستخدامات السكنية المجاورة (من خلال توجيهها باتجاه الشارع وتخفيف درجة الإضاءة) والأشجار في الفراغ العام.

| لتوجيه المستخدمين بشكل فعال في التنقل عبر المناطق المبنية.



نباتات الزينة



6.4 التشجير

ينبغي أن يعمل التشجير مع الأنظمة البيئية الحالية ويكون مكملاً لها للمساهمة في خلق بيئة عمرانية مستدامة.

1 التقليل من الاعتماد على استخدام أنواع الأشجار المستوردة، والاعتماد بشكل أكبر على الأنواع المحلية التي لديها القدرة على تحمل الجفاف ومقاومة المياه المالحة.

| التأكد من أن النباتات لا تسبب ضرراً للبيئة الطبيعية المحيطة.



سواتر بمواد رديئة الجودة



سواتر بمواد رديئة الجودة

7.3 السواتر وعناصر الحماية الأمنية

- 1 ينبغي دمج السواتر والتغطية وعناصر الحماية الأمنية مع التصميم المعماري والطابع العام.
- 2 لا يسمح بزيادة ارتفاع الحوائط باستخدام السواتر المعدنية غير المشطبة أو غيرها من المواد الخام.
- 3 تجنب استخدام الأسلاك الشائكة على المباني ، و من الممكن استخدام بدائل حماية مناسبة معمارياً وغير ملفتة للنظر.



ألوان مناسبة



تكسية المباني بالألوان الساطعة والقوية

7.2 ألوان غير متناسقة مع السياق

- 1 عدم استخدام الألوان الساطعة الصناعية التي لا تتناسب مع السياق العام وتنتقص من المنظر الطبيعي والعمارة المحلية.
- 2 ينبغي أن تكون الألوان متناسقة ومتكاملة بشكل مدروس مع البيئة المبنية المحيطة والمناظر الطبيعية بشكل عام.



مواد مناسبة



مواد غير ملائمة

7.1 مواد غير مناسبة

- 1 استخدام مواد متينة وعالية الجودة تمنح المبني الأصالة والملمس وتميز الكتلة مع الالتزام بأنواع المواد الموصى بها والتي تتوافق مع الطابع المعماري.
- 2 عدم استخدام مواد لا تتسجم مع الطابع المعماري مثل الزجاج الملون أو التكسية المعدنية عالية الانعكاس.
- 3 ينبغي عدم استخدام مواد بناء ذات جودة سيئة بحيث تبدو مزيفة أو مقلدة للمواد الأصلية بصورة سيئة.



طرز معمارية غير متناسقة



طرز معماري مستورد

7.7 طراز معماري دخيل أو غير متناسق

- 1 ينبغي تجنب اعتماد مواد بناء وطرز ومعايير معمارية لا تتوافق مع أسلوب وطبيعة العمارة المحلية.
- 2 ينبغي أن تتبنى الأنماط المستخدمة السياق الثقافي، وتستخدم المواد التي تتناسب مع الطابع المحلي..
- 3 ينبغي تجنب استخدام العناصر المعمارية الدخيلة والتي لا تتوافق مع الطابع المعماري المحلي.



عناصر سطح مكشوفة



أنابيب وتمديدات مثبتة على الحوائط

7.6 عناصر الخدمات المكشوفة

- 1 ينبغي أن تكون عناصر الخدمات مثل أبراج الاتصالات، ووحدات التكييف، وأطباق الأقمار الصناعية، وخزانات وأنابيب المياه، والأسلاك، وغيرها مدمجة في التصميم بشكل مخفي.



سواتر معدنية دورية مثبتة على الحائط الخارجي

7.5 السواتر المعدنية الدورية المكشوفة

- 1 تتسبب السواتر المعدنية الدورية المكشوفة (rolling shutters) في خلق ضوءاء وتشوه بصري إذا لم يتم اخفاؤها بشكل صحيح.
- 2 يُفضل أن تكون هذه الساتر مدمجة دائماً مع تصميم الواجهة ومثبتة بشكل صحيح.
- 3 يُنصح باستخدام سواتر آلية عالية الجودة لضمان المتانة. كما ينبغي أن تعكس ألوانها مجموعة الألوان المستخدمة في تصميم المبني والمنطقة بشكل عام.



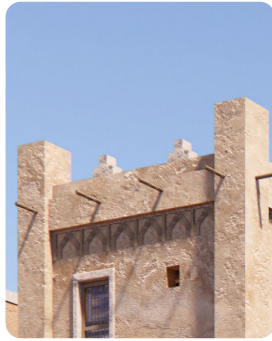
استخدام أصيل للعناصر التقليدية



استخدام سطحي للعناصر المعمارية التقليدية

7.4 العناصر المعمارية التقليدية

- 1 عند دمج العناصر التقليدية في المباني القائمة أو الجديدة، ينبغي أن يتم ذلك بطريقة واعية تلتزم بالمبادئ الأصلية التي تم من خلالها استخدام هذه الزخارف والعناصر.
- 2 ينبغي تجنب الاستخدام غير المدروس للزخارف التاريخية، أو الدمج الباهت للرموز المحلية، أو عدم مراعاة النسب والكتل والحجم وغيرها من صور التحوير غير المدروس للزخارف التقليدية.



- 1 سترة سطح
(دروة) متدرجة
بمزازيب
(لتصريف المياه)
مدمجة بشكل
مدروس.



- 2 نوافذ خشبية
مزدوجة وذات
استطالة رأسية،
تعلوها فتحات
على شكل أقواس
نصف دائرية.



- 3 شرفات سطح،
وسواتر، ونوافذ،
وتجاويف جدارية
مرتبة بطريقة
متناغمة.



- 4 أبواب خشبية
ذات جزء علوي
على شكل قوس،
مع لافتة مناسبة.



نموذج توضيحي لأخذ التطبيقات الممكنة للموجهات التصميمية وهي للتوضيح فقط

8.0 نموذج تقليدي لمبنى متعدد الاستخدامات

تنبض الفراغات العامة المحيطة بالمبنى بالحياة من خلال الفوانيس الموجودة في الطابق الأرضي، والمداخل الجذابة للواجهات التجارية، ووجود المسطحات الخضراء وأماكن الجلوس المحيطة.

مما يخلق خطًا أفقيًا متنوعًا يتميز بمستويات أسطح متعددة وستر سطح (دروة) تقليدية. يتم تجميع النوافذ في مجموعات، حيث تتميز كل مجموعة بأشكال هندسية مختلفة، مع الحفاظ على المحاذاة. تأخذ هذه النوافذ أشكالاً مستطيلة، تعلوها أقواس نصف دائرية حسب وظيفة الفراغ الداخلي.

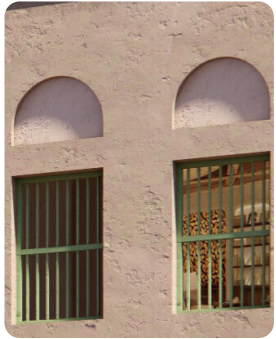
كما تتميز مداخل الواجهات التجارية بالطابع التقليدي، وخاصة المدخل الرئيسي والذي يبرز قليلاً إلى الأمام ويتخذ شكل قوس مدبب. جميع الأبواب غائرة داخل سماكة الجدار ومبنية من الأخشاب المحلية.

يتم التمييز في الطراز التقليدي لعمارة القطيف بين المستويات والوظائف المختلفة من خلال العناصر المعمارية كالأحزمة الأفقية والزخارف ومحاذاة النوافذ، بحيث تخدم أغراضًا جمالية ووظيفية على حدٍ سواء. كما تعزز الواجهات المصممة من الانسجام مع البيئة المحلية، مما يساهم في اندماج المبنى مع النسيج المعماري للقطيف. وهذا يجسد الالتزام بالمحافظة على تراث المنطقة وتعزيز الاستمرارية والانتماء المجتمعي.

يظهر عدم التماثل في الواجهات بوضوح في الكتل المعمارية المميزة،



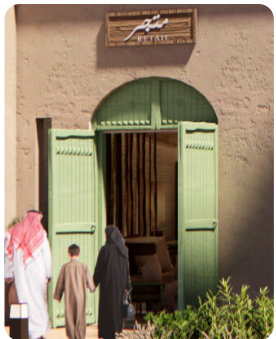
1 سترة سطح
(دروة) مسطحة
مع أحزمة أفقية.



2 نوافذ خشبية
مزودة وذات
استطالة رأسية
تعلوها تجاويف
على شكل أقواس
نصف دائرية.



3 نوافذ مجمعة
ومزودة بسواتر
خشبية تعلوها
تجاويف
مستطيلة.



4 أبواب خشبية
غير مزخرفة ذات
جزء علوي على
شكل قوس، مع
لافتة مناسبة.



نموذج توضيحي لأحد التطبيقات الممكنة للموجهات التصميمية وهي للتوضيح فقط

8.0 نموذج انتقالي لمبنى متعدد الاستخدامات

بالنسبة للألوان، فقد تم اختيار اللون الأخضر الفاتح للنوافذ والأبواب، مما يخلق تباينًا حيويًا، ولكنه يتماشى بسلاسة مع تصميم الواجهات بشكل عام.

في هذا الطراز، يستمر التجميع العام للعناصر، ولكن بشكل أكثر تجريدًا. يتم استخدام أنواع مختلفة من النوافذ على امتداد الواجهة، وفقًا لتصميم الفراغات الداخلية. كذلك تعلو النوافذ ألواح مستطيلة أو نصف دائرية تكون مفتوحة أو كتجويف جداري.

تتبنى سترة السطح (الدروة) تصميمًا مبسطًا ومستويًا يؤكد على الأفقية من خلال حزام أفقي يمتد على عرض الواجهة وتجاويف مستطيلة بالقرب من قمة المبنى.

مستوحى من الطراز التقليدي، يبسط هذا النموذج التصميم باستخدام ستر سطح (دروة) مسطحة وأحزمة أفقية مفردة لتحقيق استمرارية في الواجهة. يدمج النمط الانتقالي بسلاسة العناصر التقليدية في سياق معاصر، من خلال التصاميم البسيطة وإطارات النوافذ المميزة. كما تحقق الواجهات التجارية في الطابق الأرضي التوازن بين النمط التقليدي والمعاصر من خلال سواتر رأسية ومواد متوافقة مع الجماليات التقليدية.



1 سترة سطح
(دروة) وحاجز
بنهايات بارزة
قليلاً عن بقية
المبنى.



2 نافذة بتصميم
معاصر تتميز
بحجمها الكبير
وخطوطها
الأنيقة، متضمنةً
سواتر لتحقيق
الخصوصية.



3 نوافذ باستتالة
رأسية محاطة
بإطارات بارزة
تستخدم بشكلي
أساسي في
الواجهات



4 تتميز المداخل في
الطابق الأرضي
باستخدام
الأروقة.



نموذج توضيحي لأحد التطبيقات الممكنة للموجهات التصميمية وهي للتوضيح فقط

8.0 نموذج معاصر لمبنى متعدد الاستخدامات

كما تبرز سترة السطح (الدروة) قليلاً من المبنى، لتحتضن عناصر تصميمية أفقية تتماشى مع الخصائص التقليدية.

لمباني القطيف، إلى أسلوبها المعاصر. إلا أن هذا الأسلوب يتبنى تصميمياً تجريدياً لتجميع النوافذ وأشكالها الهندسية بهدف تحقيق نسبة فتحات أعلى من تلك الموجودة بالأنماط التقليدية والانتقالية.

بالنسبة للخاريف، يتميز هذا الطراز بشكل أساسي بإطارات بارزة وأنماط مجردة للفتحات وكلاهما مدهون بألوان أغمق من بقية الواجهة.

يوضح هذا النموذج استخدام العناصر التقليدية بأسلوب معاصر، حيث يتميز بزخارف مجردة مثل سترة السطح (الدروة) المسطحة وتصاميم النوافذ المبتكرة. كما تضيف الشرفات (البلكونات) الغائبة بُعداً جمالياً ممتعاً، ولكنه يحترم الطابع التقليدي. تدمج الواجهات التجارية المعاصرة بين التصميم الحديث والحس التقليدي، مما يخلق مساحة تجارية جذابة بصرياً.

يتم ترجمة التباين (عدم التناظر)، والذي يعتبر سمة مميزة

ملحق العمائر السكنية منخفضة الارتفاع

يركز هذا الملحق على قضايا التصميم المهمة للعمائر السكنية منخفضة الارتفاع، على سبيل المثال، العلاقة بين الفراغات العامة والخاصة، والوصول إلى الوحدات السكنية، وتصميم واجهة الطابق الأرضي، وتوفير وسائل الراحة الخارجية، ووضع المعالجات التصميمية التي تتعامل مع حدود المبنى وأسطح المنازل.

ينبغي أن يتبع تصميم العمائر السكنية الموجهات التصميمية الخاصة بالطراز التقليدي والانتقالي والمعاصر في بقية هذا الدليل، ولكن ينبغي أيضًا مراعاة الملاحظات التوجيهية في هذا الملحق.

المداخل والمعالجات

تُظهر المداخل في الطراز التقليدي للمنطقة سمات مميزة، حيث ينبغي أن يكون المدخل الرئيسي بارزاً من خلال أبواب خشبية مزدوجة وإطارات غائرة. أما المداخل الثانوية فتتميز بأبواب خشبية مفردة مدمجة ضمن الجدار، مما يضيف طابعاً فريداً مع الحفاظ على التناغم المعماري.

الواجهات

تعمل الواجهة كحلقة وصل بين المبنى والمباني المجاورة والشارع، حيث تحدد الفراغات العامة والخاصة. تحقق الشقق السكنية في الطابق الأرضي على التوازن بين الفراغ الخاص العام باستخدام الأقواس النصف دائرية وملمس الجدران والسواتر الخشبية، لتحقيق تصميم جذاب بصرياً مستمد من الثقافة.

منظر السطح وعناصره

يعتبر منظر السطح مع الشرف المسننة من السمات المميزة للقطيف. ينبغي دمج الشرف المسننة في أسطح المباني بتصميم يتكون من ثلاث درجات مع مسافات بينها. كما يتم ضمان الخصوصية في الشرف الواقعة في السطح عن طريق استخدام السواتر الخشبية التي توفر الظل والفضل البصري. كما تحافظ التصميم الغائرة على الخصوصية عن طريق منع الرؤية المباشرة من الشارع مما يخلق بيئة هادئة للسكان.

الواجهة الثانوية

تعتبر الخصوصية هي العنصر الأساسي لجميع الواجهات، حيث تمنع الوصول البصري إلى الفراغات الخاصة. تتميز النوافذ الجانبية بالأقواس النصف دائرية والأنماط الهندسية لتحقيق العزل دون التأثير على الجانب الجمالي، بما يتناغم مع المباني المجاورة. أما نوافذ الطابق الأرضي المواجهة للشارع فهي أصغر حجماً للحفاظ على راحة السكان. ويتم تعزيز الأمان والخصوصية لهذه النوافذ من خلال استخدام السواتر الخشبية والأقواس النصف دائرية والإطارات الغائرة.

النوافذ والفتحات

تعكس العمارة التقليدية في القطيف الطراز المحلي في المنطقة، حيث تتكيف مع المناخ باستخدام الحرف الخاصة في الأبواب والإطارات. وتشمل الموجهات التصميمية التكوين الراسي المتناظر، والنوافذ الأمامية على شكل قوس، والنوافذ الجانبية العمودية (باستطالة رأسية)، والإطارات الخشبية ذات الأقواس المدببة والقوالب المستطيلة الطويلة، والألواح الساترة، والقضبان الحديدية، والتقريب في الحوائط المصمتة.

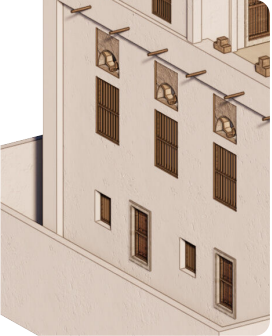
الخصوصية

ينبغي أن تعطي نوافذ الطابق الأرضي الأولوية للخصوصية والأمان. يمكن تحقيق ذلك من خلال استخدام نوافذ أصغر أو مرتفعة، أو سواتر حماية، أو الإرتداد عن حدود الأرض مع توفير الأشجار والشجيرات.

1 تعزيز الاستفادة من الشرفات على السطح من المستوية وسترة السطح العالية.



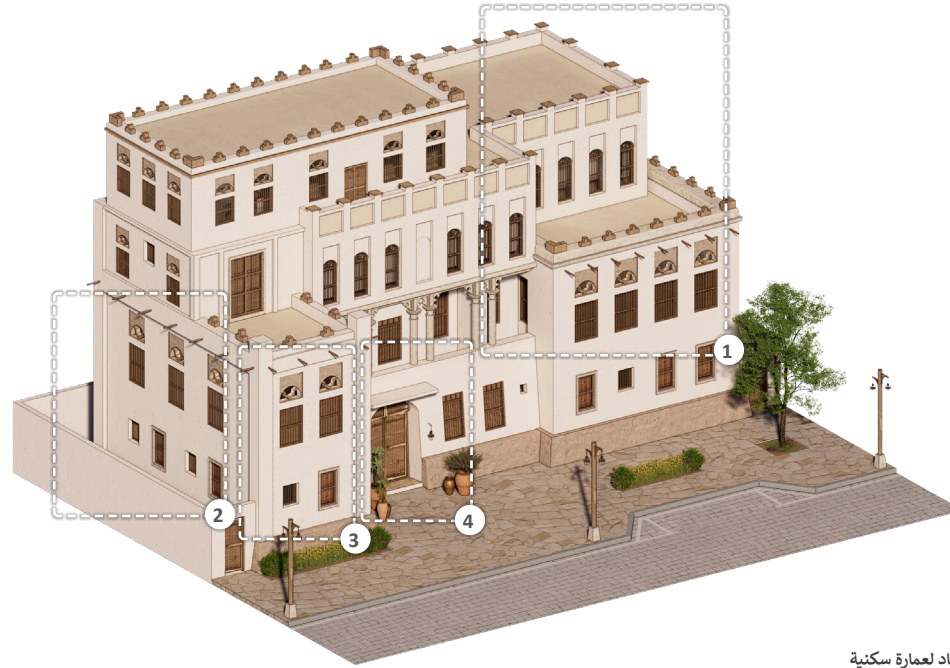
2 عدد قليل من الفتحات على الواجهات الجانبية للحفاظ على الخصوصية بين الجيران.



3 استخدام عدد قليل من الفتحات في الطابق الأرضي للحفاظ على الخصوصية والرؤية إلى الداخل.



4 تأكيد المداخل الرئيسية المشتركة بمظلة ترحيبية وباب مقوس.



منظر ثلاثي الأبعاد لعمارة سكنية



الواجهة الأمامية لعمارة سكنية



- 1 فتحات نصف دائرية ذات زخارف هندسية مدمجة في تجويف جداري مستطيل فوق النوافذ.



- 2 مداخل مقوسة ومزخرفة مع لافتة واضحة.



- 3 أعمدة مقوسة تقليدية في الطابق الأول، تُشير إلى وجود منطقة عامة في الداخل.



- 4 سطح متدرج يمكن الوصول إليه مع سترّة سطح (دروة) مسننة.



نموذج توضيحي لأحد التطبيقات الممكنة للموجّهات التصميمية وهي للتوضيح فقط

نموذج تقليدي لعمائر سكنية منخفضة الارتفاع

فراغات صالحة للاستخدام، مع تزويد كل منها بحاجز مسنن أو سترّة سطح (دروة) مسننة بارتفاع مناسب لتوفير الخصوصية والأمان.

على الرغم من أن هذا المبنى لا يحتوي على محلات تجارية، إلا أنه تم وضع لافتة فوق الباب الرئيسي تُشير إلى اسمه. كذلك يتضمن التصميم ألواناً متباينة بسلسلة لتعزيز التنوع، مما يسمح للفتحات بالتميز.

بالإضافة إلى ذلك، تم استخدام الأعمدة المزخرفة لإضفاء الحيوية والتنوع على الواجهة الرئيسية.

يتسم الطراز التقليدي في القطيف باستخدام الأقواس نصف الدائرية أو أنواع الأقواس الأخرى وفتحات مستطيلة يتم تجميعها على الواجهة وفقاً لتصميم الفراغات الداخلية.

يتبنى المبنى تكويناً معمارياً غير متماثل، ومع ذلك يحافظ على محاذاة النوافذ بدقة في جميع الواجهات. وتحتوي العناصر التقليدية، بما في ذلك الألواح التي تعلو النوافذ مثل التجاويف الجدارية المستطيلة أو الفتحات نصف الدائرية، أو مزيج من الأثنين، بزخارف هندسية. كما يساهم التنوع في ارتفاع الكتلة المعمارية للمبنى التقليدي بخلق



1 نوافذ زجاجية
تعلوها تجاويف
جدارية نصف
دائرية خالية من
الزخارف.



2 مداخل مقوسة
ومزخرفة بشكل
بسيط، مع
لافتات واضحة
داخل تجويف
أصغر من ذلك
الموجود في
الطرز التقليدي.



3 الرواق في الطابق
الأول بتصميم
مستطيل مستمد
من الطراز
التقليدي.



4 سطح متدرج
يمكن الوصول
إليه خالي من
الزخارف مع
حزام أفقي بارز.



نموذج توضيحي لأحد التطبيقات الممكنة للموجهات التصميمية وهي للتوضيح فقط

نموذج انتقالي لعمائر سكنية منخفضة الارتفاع

زجاج أكثر من تلك الموجودة في الطراز التقليدي.
بالنسبة للأحزمة الأفقية في هذا المبنى، فقد تم استخدام تجويف أفقي
يمتد على طول سترة السطح (الدروة) بالإضافة إلى أقواس مكررة ذات
تشكيل مميز. كما تم استخدام تجاويف مربعة أعلى النوافذ.

في النموذج الانتقالي، يتجلى التطور من الطراز التقليدي من خلال
الحفاظ على العناصر المعمارية بدلاً من تجريدها. يستخدم هذا
الطرز نفس الطابع والطرز التقليدي من خلال الفتحات نصف
الدائرية والمستطيلة، والتي يتم تجميعها على الواجهة وفقاً لتصميم
الفراغات الداخلية.

تكمن الاختلافات الرئيسية بين الطرازين التقليدي والانتقالي في
استخدام فتحات أقل للألواح فوق النوافذ، مع التركيز على وجود
تجاويف جدارية نصف دائرية بدون زخرفة. كما تحتوي النوافذ على



1 نوافذ مستطيلة
عصرية أنيقة
باطارات بارزة.



2 مدخل مقوس
باطار بارز وكتلة
مدخل بارزة.



3 نوافذ معاصرة
للتابق الأرضي،
مع استخدام
سواتر لتحقيق
الخصوصية.



4 سترة سطح
(دروة) بسيطة
مع حزام أفقي
بارز وسواتر
للإضاءة
والتهوية.



نموذج توضيحي لأحد التطبيقات الممكنة للموجهات التصميمية وهي للتوضيح فقط

نموذج معاصر لمباني سكنية منخفضة الارتفاع

تتميز النوافذ في هذا الطراز بفتحات ذات استتالة رأسية. يتم دمج جميع الفتحات مع إطارات بارزة لإضفاء الحيوية والتنوع على الواجهة، نظراً للاستخدام المحدود للزخارف، باستثناء بعض النوافذ الغائرة التي تعتمد على تقسيم الفراغات الداخلية.

يتم دمج الطراز المعاصر أحياناً متباعدة للواجهة من خلال الإطارات نفسها. وبما أن الفتحات متوفرة بشكل كبير، فإن التباين كذلك يصبح واضحاً وأنيقاً.

يتم الحفاظ في الطراز المعاصر للقطيف على جوهر الطابع المعماري من خلال إعادة تفسير الأشكال التقليدية واستخدامها بأسلوب إبداعي. يتم التعبير عن الحدأة من خلال الاستخدام المبتكر للمواد، ومعالجات الواجهات، واستخدام الفتحات الكبيرة والتي تمتد من الأرض حتى السقف.

تتبنى الواجهات في تصميمها التباين (عدم التناظر) الواضح لخلق كتل معمارية متنوعة، بحيث يكون بعضها بارزاً والبعض الآخر غائراً. أما المدخل، فقد تم إبرازه إلى الأمام بشكلٍ لطيف.