

الموجهات التصميمية عمارة واحات الأحساء



الدليل التطبيقي - المباني منخفضة الارتفاع



الفهرس

3.....	أولاً. المقدمة
3.....	ثانياً. المباني منخفضة الارتفاع
4.....	ثالثاً. كيفية استخدام الموجهات التصميمية
5.....	1.0 صفحات البداية
5.....	الطرز/النمط التقليدي
6.....	الطرز/النمط الانتقالي
7.....	الطرز/النمط المعاصر
8.....	2.0 قواعد التكوين
9.....	3.0 العناصر المعمارية
9.....	عناصر الطراز/النمط التقليدي
10.....	عناصر الطراز/النمط الانتقالي
11.....	عناصر الطراز/النمط المعاصر
12.....	4.0 الألوان والمواد
13.....	5.0 الأنماط والزخارف
14.....	6.0 الفراغ العام
15.....	7.0 المسموح والممنوع
16.....	8.0 أمثلة لنماذج تصميمية
16.....	نموذج تقليدي لمبنى متعدد الاستخدامات
17.....	نموذج انتقالي لمبنى متعدد الاستخدامات
18.....	نموذج معاصر لمبنى متعدد الاستخدامات
19.....	ملحق
19.....	ملحق: العمائر السكنية منخفضة الارتفاع
20.....	نموذج تقليدي لعمائر سكنية منخفضة الارتفاع
21.....	نموذج انتقالي لعمائر سكنية منخفضة الارتفاع
22.....	نموذج معاصر لعمائر سكنية منخفضة الارتفاع



حدود النطاق الجغرافي لعمارة وإحات الأحساء



الدليل التطبيقي – المباني منخفضة الارتفاع

عمارة واحات الأحساء – الموجهات التصميمية



نموذج تصميمي لمبنى منخفض الارتفاع ومتعدد الاستخدامات على الطراز التقليدي

ثانيًا. المباني منخفضة الارتفاع

المباني منخفضة الارتفاع المتعددة الاستخدامات
عادةً ما يتم تقسيم المباني منخفضة الارتفاع والمتعددة الاستخدامات إلى وحدات متعددة غالبًا ما تخلق تنوعًا في الواجهة، خاصة حينما يكون استخدام الطابق الأرضي للاستعمال التجاري.

يعد إنشاء طابع متناسق للمبنى بأكمله هدفًا آخر مهمًا لهذا الدليل. ويمتد هذا إلى الحي: فالطابع المتناسق لمشهد الشوارع، ودعم الفراغ العام بالإضافة إلى المباني الأخرى منخفضة الارتفاع يمثل أولوية قصوى.

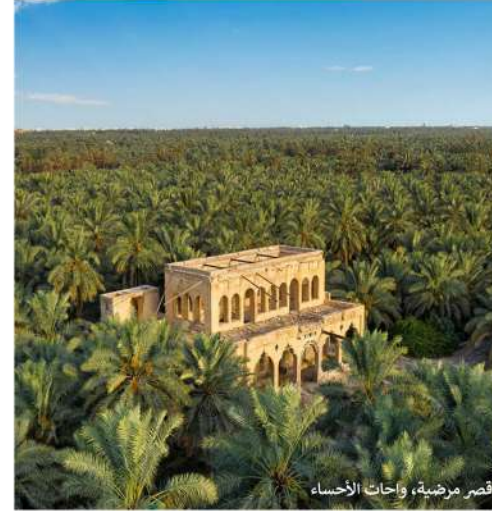
العناصر السكنية منخفضة الارتفاع

عندما تتكون المباني منخفضة الارتفاع من الشقق السكنية فقط، حينها تصبح العلاقة بين الفراغات العامة والخاصة ذات أهمية قصوى. وتكمن تلك الأهمية كذلك في الوصولية إلى الوحدات السكنية، وتصميم واجهة الطابق الأرضي، وتوفير المرافق الخارجية، وتصميم معالجات الواجهات وأسطح المباني. ينبغي على مقدم الطلب لمباني الشقق السكنية اتباع جميع الموجهات التصميمية المذكورة في هذا المستند بالإضافة إلى الإرشادات في الملحق.

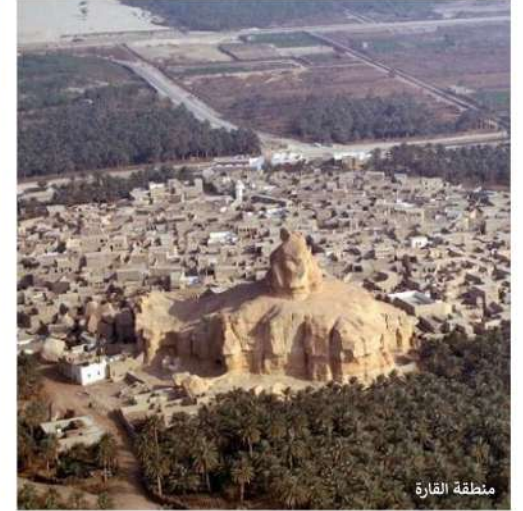
تشكل المباني منخفضة الارتفاع نسبة كبيرة من البيئة المبنية في المملكة، وتؤثر بصورة واضحة على حياة الناس وهوية المكان.

تتراوح الارتفاعات في المباني منخفضة الارتفاع من 1 – 4 طوابق، وتكون عادةً مترابطة على امتداد الطرق وتحتوي على استخدامات متعددة، وهي نوع شائع من المباني يوجد في كل مكان. يعد التعامل مع تصميمها جزءًا مهمًا من تنفيذ الموجهات التصميمية.

ينشأ هذا النوع من المباني في الغالب من أنماط التطوير المعاصرة: قطع أراضي مستطيلة أكبر حجمًا تطل على الشارع من جهة واحدة وتقابلها مباني مجاورة على الجهات الأخرى. يأخذ هذا النوع من المباني أشكال واتجاهات أفقية تطل بشكل واضح على الشارع، مع اختلاف في واجهاتها الجانبية والخلفية. وهذا ما يجعلها تختلف اختلافًا جذريًا عن نماذج المباني التاريخية التي تعد مصدرًا للطابع المعماري، وهذا ما يشكل تحديًا أساسيًا لتجسيدها على المباني منخفضة الارتفاع، وهو ما ينبغي تناوله في هذا الدليل.



قصر مربية، واحات الأحساء



منطقة القارة

أولًا. المقدمة

يهدف هذا المستند إلى تحقيق الطابع المعماري في واحات الأحساء من خلال تقديم التوجيه والمساعدة للمصممين والمقاولين لتطبيق الموجهات التصميمية في مشاريعهم.

تعد واحات الأحساء، المجاورة لمنطقة الساحل الشرقي، مثالًا بارزًا في شبه الجزيرة العربية بتميزها بواحات النخيل. حيث أن هذه الميزة نابعة من جغرافية المنطقة الغنية بعيون المياه الطبيعية والرواسب الصخرية مما يسمح باختزان المياه، وهذا يؤدي إلى نمو الكثير من أشجار النخيل. ونتيجة لذلك تساهم واحات النخيل في توفير الظلال على الأرض والذي بدوره يساعد على نمو أشجار الفاكهة وحماية المنازل والممرات من أشعة الشمس.

بفضل البيئة الزراعية الغنية والخصبة التي توفرها طبيعة الواحات، أصبحت الواحات في جميع أنحاء شبه الجزيرة العربية على مر القرون مركزًا للتجارة والسكان والتنمية الحضرية المستقرة. ويتجلى ذلك في الأحساء التي تتمتع بتاريخ معماري غني ومتنوع بالزخارف والأنماط المستمدة من العلاقات التجارية والهجرة من أنحاء العالم. كما تتميز واحات الأحساء بأنماطها المتنوعة من الأقواس والحرف الشبكية والزخارف النباتية أو الهندسية.

في الأحساء يطلق مسمى الفريج على المجمعات السكنية، وتتكون

هذه التجمعات عادةً من مجموعة من المساكن التي تلي متطلبات المعيشة بين الأجيال، إلى جانب مرافق أخرى تؤدي وظائف مختلفة، مثل المساجد أو المدارس، والممرات المترابطة بينها. تتكون الوحدات السكنية من طابقين ولها فناء مشترك وشرفات مظلة.

تشهد المجمعات والقرى في الأحساء نشاطًا ملحوظًا في الساحات والأروقة والأسواق نظرًا لأهميتها كمركز محلي وإقليمي لتجارة المنتجات الزراعية والغذائية.

يعتبر هذا الدليل ملحق لمجلد الموجهات التصميمية لعمارة واحات الأحساء. وينبغي على المصممين قراءة النسخة الكاملة لهذه الموجهات التصميمية للحصول على فهم شامل لجميع جوانب العمارة المحلية. كما يرجى الرجوع إلى مخططات توزيع الأنماط المعمارية التي تستعرض الأنماط الممكن تطبيقها على منطقة المشروع.

للوصول إلى هذه المصادر يُرجى استخدام الروابط أدناه.

رابط لكامل الموجهات التصميمية



رابط مخططات توزيع الأنماط المعمارية



يطبق هذا المستند الموجهات التصميمية لعمارة واحات الأحساء على المباني منخفضة الارتفاع من خلال مواءمة احتياجاتها مع متطلبات هذه الموجهات.

ثالثاً. كيفية استخدام الموجهات التصميمية

يرجى اتباع التعليمات التالية لإنشاء مبنى يحقق الطابع المعماري في واحات الأحساء.

- الرجوع إلى مخططات توزيع الأنماط المعمارية لمعرفة الطراز المعماري المسموح به في موقع المشروع، سواء تقليدي، انتقالي، أو معاصر.
- الاختيار من بين الأنماط المعمارية المتاحة، ومن ثم مراجعة قائمة الموجهات التصميمية للنمط المحدد في الصفحات من 5 إلى 7.
- تقييم التصميم وفقاً لكل فئة من الموجهات التصميمية التالية:

- التكوين:** هل التصميم الخاص بكتلة المبنى والواجهة يتبع مبادئ التكوين؟ (القسم رقم 2)
- العناصر:** هل تم توزيع العناصر المتفردة في المبنى بالشكل الصحيح بما يعبر عن الطابع المعماري للطراز المستخدم؟ (القسم رقم 3)
- المواد والألوان:** هل المواد والألوان المستخدمة في المبنى ضمن النسب المحددة؟ (القسم رقم 4)
- الأنماط والزخارف:** هل العناصر المستخدمة في المبنى مستوحاة من الحرف والثقافة المحلية؟ (القسم رقم 5)
- الفراغ العام:** هل يساهم المبنى في تعزيز جودة الفراغ العام والطابع الخاص للشارع والحي؟ (القسم رقم 6)
- المسموح والمنوع:** هل تم تفادي الأخطاء الشائعة التي تؤثر سلباً على طابع المباني وشكلها وعلى المشهد الحضري؟ (القسم رقم 7)
- أمثلة لنماذج تصميمية:** هي عدد من الرسومات التوضيحية لغرض الاستلهام، الغاية منها توضيح إمكانية تطبيق الموجهات التصميمية على المبنى. (القسم رقم 8)

4 يحتوي هذا المستند على **الموجهات التصميمية الإلزامية** لكل نمط من أنماط المباني، وسيتم التعبير عنه بالرموز التالية. ستظهر الرموز الثلاثة جميعها في حال كانت الموجهات التصميمية إلزامية لجميع الأنماط:

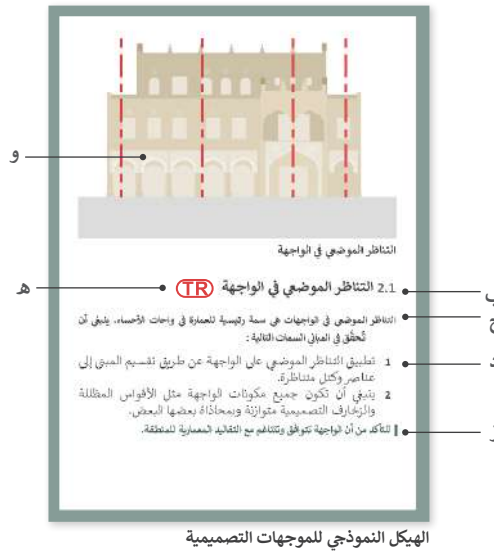
TR إلزامي للطراز التقليدي

TN إلزامي للطراز الانتقالي

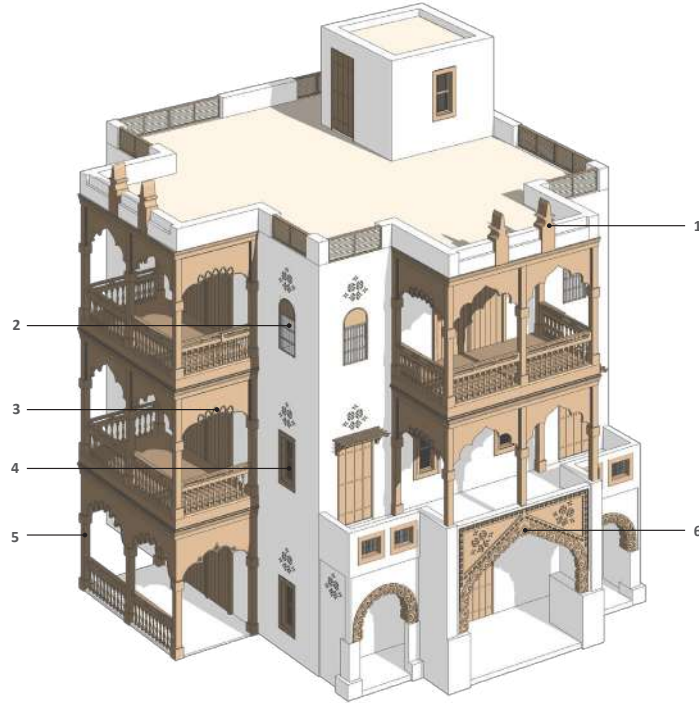
C إلزامي للطراز المعاصر

5 تم تنظيم الموجهات التصميمية وفقاً للأجزاء التالية:

- أ. عنوان القسم: يشير إلى التصنيف العام للموجه التصميمي.
- ب. العنوان الفرعي: يشير إلى موضوع محدد للموجه التصميمي.
- ج. الوصف: شرح موسع عن الموجه التصميمي.
- د. التعليمات: المبادئ التصميمية والقواعد التي يجب اتباعها.
- هـ. الرمز الإلزامي: يشير إلى موجهات تصميمية ذات أولوية عالية يجب الالتزام بها.
- و. الرسومات التوضيحية: رسومات غير تشريعية الغرض منها توضيح وفهم الموجهات التصميمية بشكل بصري.
- ز. المبرر: يبرز الهدف من الموجه التصميمي مما يساعد في إيجاد بدائل لتحقيق الغاية من الموجه التصميمي.



هذا النموذج عبارة عن مرجع عام يوضح أبرز سمات العمارة التقليدية في عمارة واحات الأحساء والتي تم إعداد الموجهات التصميمية على أساسها



السمات الرئيسية:

- أسطح المباني مستوية وقابلة للاستخدام، ومحاطة بسترة (دروة) وتتميز بشرف مسننة زخرفية.
- النوافذ مستطيلة وعادةً تكون في أركان المبنى، وفي الطوابق العلوية تكون النوافذ مقوسة من الأعلى وتتميز المساحة التي تعلوها بزخارف محفورة في الواجهة.
- شرفات (بلكنات) كبيرة وواسعة تكون متصلة بالغرف المعيشية مباشرة؛ وتحتوي على تشكيلة متنوعة من الزخارف النباتية مثل زهرة اللوتس والحواف المدببة على الأقواس.
- تعزيز الخصوصية في المستوى الرئيسي الذي يلي الطابق الأرضي من خلال نوافذ تكون أصغر في الحجم ومستطيلة الشكل.
- الزخارف المستخدمة في الأروقة التي تظلل المحلات متشابهة مع البلكنات أعلى منها.
- بوابات مرتفعة تؤدي إلى المدخل الرئيسي، تعلوها أقواس مدببة أو متعددة الفصوص.



TR

الطراز التقليدي

يزخر هذا الطراز بالأصالة والثراء بالتفاصيل التي تعبر عن شكل العمارة التقليدية.

يبدأ من صفحة رقم 5



TN

الطراز الانتقالي

يعتبر الطراز المناسب الذي يساعد على خلق تحول تدريجي في الأنماط بين المناطق ذات الطابع المختلف.

يبدأ من صفحة رقم 6



C

الطراز المعاصر

يحافظ هذا الطراز على الخصائص المهمة للطابع المعماري المحلي مما يعطيه ميزة عن العمارة المعاصرة في أي منطقة أخرى.

يبدأ من صفحة رقم 7

يعزز الجوانب الجمالية والوظيفية الشاملة للمبنى. بالإضافة إلى ذلك، فإن تظليل بعض الفتحات المختارة بسواتر خارجية يضيف درجة من التفاصيل المعمارية للواجهة ويحسن الأداء الوظيفي للنافذة ويزيد الخصوصية، وهذا بدوره يعزز الطابع المعماري للمنطقة.

عناصر الطراز التقليدي

3.2 الأبواب والمداخل

ينبغي أن يوضع الباب الرئيسي في موقع واضح على الواجهة. لتأكيد المدخل يوضع عنصر رأسي بارز عن المدخل الرئيسي ويكون كبيراً وواسعاً ويعلوه قوس مدبب ذو زخارف منحوتة. تُرتّن الواجهة الرئيسية بصف من أبواب واجهات المحال التجارية وتكون غائرة داخل رواق مظلل يعقود نصف دائرية مع أعمدة مكشوفة مرتدة قليلاً عن هيكل المدخل الرئيسي.

3.3 النوافذ والفتحات

من السمات البارزة وجود نوافذ في الطابق الثاني متحاذية مع بعضها بشكل موحّد على الواجهة الرئيسية. تتسم هذه النوافذ بتصميم متعامد وممتدة على الواجهة الرئيسية والواجهات الجانبية، وتوجد بشكل محدود على مستوى قاعدة المبنى. ينبغي في الطوابق العليا استخدام النوافذ المقوسة على الواجهة الرئيسية والنوافذ المربعة أو المستطيلة على الواجهات الجانبية. كما يمكن إبراز المدخل الرئيسي من خلال وضع الشرفة المظللة فوقه.

3.4 عناصر السطح

تتسم أسطح المباني التقليدية في واحات الأحساء بخط أفقي مستوي لنهاية المبنى وتزينه أنواع من ستر السطح التي تتناسب مع نوع المبنى وسياقه. ينبغي أن يكون تصميم ستر السطح بسيطاً وتعلوها شرف مسننة بدرجتين، متباعدة بمسافات متساوية ومزينة بزخارف نباتية.

الألوان والمواد والزخارف

4.1 الألوان

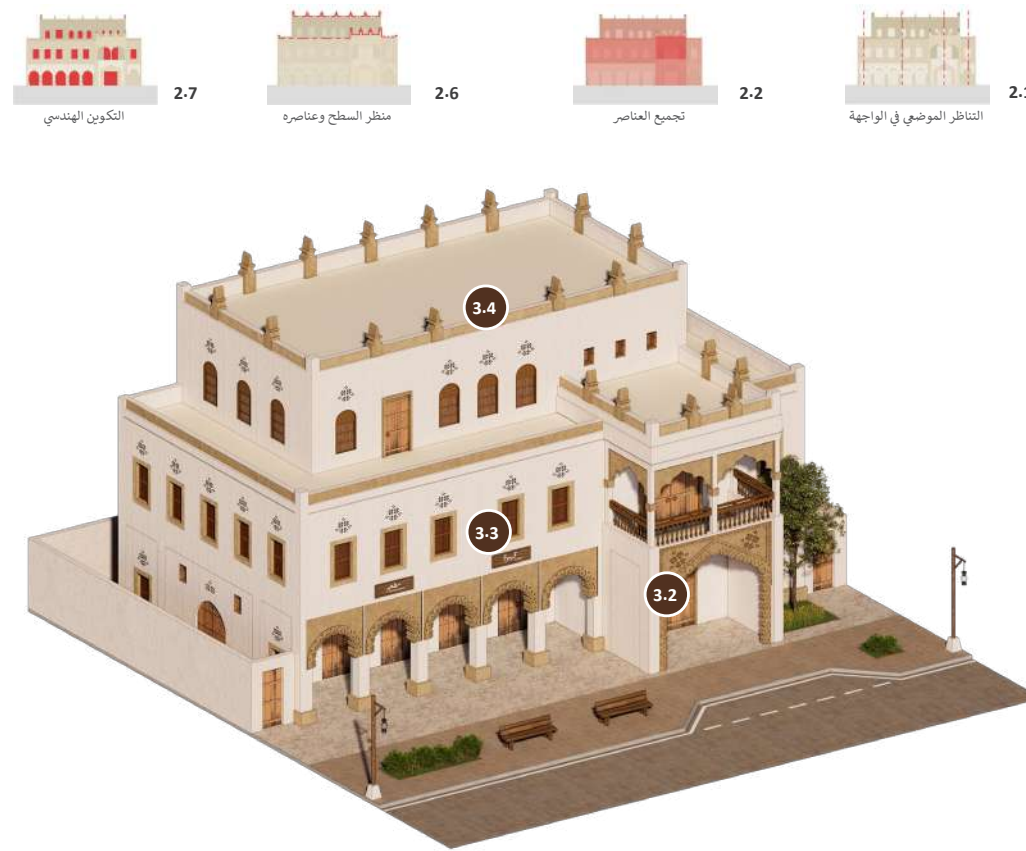
ينبغي أن تكون واجهات المباني ذات ألوان طبيعية، ويغلب عليها اللون الكريمي أو الأبيض الرمادي أو البيج البني . ينبغي تجنب استخدام الألوان الفرعية، وفي حال استخدامها فتكون أقل من نسبة 10% من مساحة الواجهة. يرجى مراجعة القسم 4.0 «الألوان والمواد» لمزيد من المعلومات.

4.2 المواد

ينبغي تشطيب سطح الجدار الأساسي بطبقة مطفية من الجص من درجات اللون الأبيض أو الأبيض الجيري (limewash) أو ما شابه ذلك، ويستمر من أعلى القاعدة إلى أعلى ستر السطح. ينبغي استخدام الخشب الداكن للنوافذ والأبواب والبوابات.

5.0 الأنماط والزخارف

تتسم الأنماط والزخارف التقليدية في المنطقة بوجود تفاصيل وزخارف معقدة ومتقنة الصنع مستوحاة من النباتات والزهور. ينبغي استخدام هذه الزخارف لتزيين المداخل وفوق النوافذ والفتحات والشرف المسننة.

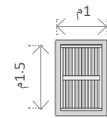


منظور ثلاثي الأبعاد لمبنى تقليدي منخفض الارتفاع ومتعدد الاستخدامات

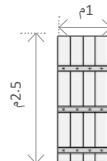
السمات المعمارية للنمط/ الطراز التقليدي



نموذج لستر سطح



نموذج لنافذة



نموذج لباب

3.4

3.3

3.2



واجهة أمامية لمبنى تقليدي منخفض الارتفاع ومتعدد الاستخدامات

1.0 الطراز/النمط التقليدي

يرجى البدء من هنا لاستعراض الموجّهات التصميمية العامة للطراز التقليدي للمباني منخفضة الارتفاع.

ينبغي أن تراعى المباني ذات الطراز التقليدي أكبر عدد ممكن من الموجّهات التصميمية بدقة وعناية قدر الإمكان. الطراز التقليدي مناسب للمشاريع القريبة من المناطق التي بها مباني أثرية وأجزاء المدينة القريبة من المواقع التاريخية.

ملحوظة – أرقام الموجّهات التصميمية الواردة أدناه تتوافق مع الأقسام من 2 إلى 5 في هذا الدليل وليست تسلسلية: تستعرض في هذه الصفحة السمات الرئيسية ذات الصلة بتطبيق الطراز التقليدي على المباني منخفضة الارتفاع.

قواعد التكوين

2.1 التناظر الموضعي في الواجهة

التناظر الموضعي في الواجهة هي سمة للعمارة في واحات الأحساء مع تناسق عناصر التصميم الرئيسية في المبنى. وهذا يستلزم تطبيق التناظر على أغلب أجزاء الواجهة، بحيث تكون زخارف وتفاصيل النوافذ والأروقة متناظرة ومتناسقة بدرجة عالية على كل واجهة.

2.2 تجميع العناصر

لتعزيز التنوع في الواجهات في عمارة واحات الأحساء، من الضروري تجميع وتوزيع الفتحات بشكل منظم. ينبغي وضع النوافذ في المستويات العليا مع دمج الأروقة في المستويات الأرضية، وخاصة على الواجهات المواجهة للشارع. بالإضافة إلى ذلك، ينبغي إنشاء مجموعة مميزة من العناصر المعمارية في الجزء الأوسط من الواجهة من خلال وضع نوافذ تعلوها فرج صغيرة. بتطبيق هذه الموجّهات التصميمية، يمكن تحقيق تجميع وتوزيع مميز للفتحات يظهر من خلاله الجمال المعماري لواحات الأحساء.

2.6 منظر السطح وعناصره

يُتسم منظر سطح المباني التقليدية في واحات الأحساء بالتصاميم المتدرجة، والتي قد تحتوي على فراغات سكنية يمكن استخدامها من قبل السكان، وتعلوها شرف مسننة (crenulations). وفي هذا الطراز المعماري، تستخدم كذلك الفتحات والنوافذ كعناصر زخرفية. التدرج الموجود في منظر السطح يتبع تموضع مدخل المبنى الرئيسي.

2.7 التكوين الهندسي

في التصميم المعماري في واحات الأحساء تستخدم الأبواب ذات التشكيل الهندسي المتعامد وتكوينات بسيطة بخطوط مستقيمة. بالنسبة للمداخل وبالتحديد المدخل الرئيسي والنوافذ، يوصى باستخدام الأقواس لتأكيد خصائصها المميزة. ينبغي أن تكون النوافذ في الطوابق العليا مقوسة. ولتأكيد سمة التفاصيل المعقدة الموجودة في الطراز المعماري لواحات الأحساء، ينبغي أن تكون جميع الأقواس بما فيها أقواس الأبواب والنوافذ من الأنواع المسننة متعددة الفصوص.

2.8 متانة التكوين للواجهات

يوصى باستخدام فتحات مختلفة الأحجام في الواجهة مما يساهم في الحصول على واجهة جذابة بصرياً. تلعب النوافذ الكبيرة دوراً حاسماً في تعزيز حركة الهواء داخل المبنى، مما يضمن بيئة داخلية مريحة. إن تخصيص ما يقارب نسبة 35% من الواجهة كحد أقصى للفتحات

الاستغناء عن السواتر الخارجية على النوافذ أو استخدام سواتر وشبك نوافذ ذات تفاصيل أبسط من تلك المستخدمة في الطراز التقليدي.

عناصر الطراز الانتقالي

3.2 الأبواب والمداخل

تعتمد صناعة أبواب المباني الانتقالية على طراز الأبواب التقليدية ولكن مع تبسيط تصميم التفاصيل لعناصر الأبواب والمداخل. للمداخل الرئيسية تستخدم أبواب بأقواس نصف دائرية عوضاً عن استخدام عدة أنواع من الأقواس. وللمداخل الأقل أهمية تستخدم أبواب بفواصل متعامدة.

3.3 النوافذ والفتحات

تصميم النوافذ في الطراز الانتقالي مستوحى من خصائص النوافذ التقليدية، وتقع بشكل أساسي في الطابق الثاني. على عكس الطراز التقليدي حيث توضع النوافذ داخل الحوائط، في الطراز الانتقالي يمكن استخدام إطارات الألومنيوم، والتي عادةً تكون أطول مقارنة بالنوافذ التقليدية. نوافذ الطوابق العليا أطول من بقية النوافذ وتعلوها أقواس. ينبغي أن تكون الشرفة الفسيحة بمثابة عنصر متعدد الاستخدامات، مما يخلق أجواء خارجية مع التكامل بسلاسة مع الداخل من خلال إضافة نوافذ واسعة مؤطرة بأقواس من جميع الجوانب.

3.4 عناصر السطح

ينبغي أن يكون ارتفاع ستر السطح والشرف المسننة منخفضاً، وتكون ذات تصميم بسيطة وقليلة الزخارف، على غرار الطراز التقليدي. يحافظ هذا التصميم على تفسير التناظر بين أركان المبنى وعناصر السقف الموجود في التصميم التقليدية. ينبغي أن يعلو المبنى ستر سطح مرتدة وبفجوات (فتحات) بين عناصرها.

الألوان والمواد والزخارف

4.1 الألوان

ينبغي أن تكون واجهات المباني ذات ألوان طبيعية، ويغلب اللون الكريمي والأبيض الرمادي والبيج البني. ينبغي استخدام الحد الأدنى من الألوان الفرعية، بحيث لا تزيد عن 20% من مساحة الواجهة. يرجى مراجعة القسم 4.0 (الألوان والمواد) لمزيد من المعلومات.

4.2 المواد

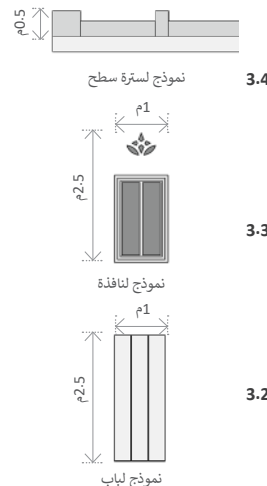
ينبغي تشطيب سطح الجدار الأساسي بطبقة مطفية من الجص من درجات اللون الأبيض أو الأبيض الجيري (limewash) أو ما شابه ذلك. ينبغي أن تكون إطارات واجهة الرواق والنوافذ مصنوعة من مادة مختلفة عن الواجهة ولكن ينبغي أن تكون متسقة مع المبنى بتضاد متناغم.

5.0 الأنماط والزخارف

ينبغي استخدام أنماط وزخارف بسيطة مستمدة من الأنماط والزخارف المحلية التقليدية ولكن مع تجريد وتبسيط عناصرها الزخرفية.



السماط المعمارية للنمط/
الطراز الانتقالي



منظور ثلاثي الأبعاد لمبنى انتقالي منخفض الارتفاع ومتعدد الاستخدامات



واجهة أمامية لمبنى انتقالي منخفض الارتفاع ومتعدد الاستخدامات

1.0 الطراز/النمط الانتقالي

يرجى البدء من هنا لاستعراض الموجهات التصميمية العامة للطراز الانتقالي للمباني منخفضة الارتفاع.

تساعد المباني ذات الطراز الانتقالي على دمج العمارة التقليدية مع السياق الحضري الأكبر، وتوجيه التصميم نحو تفسيرات جديدة للشكل التقليدي للمبنى.

ملحوظة – أرقام الموجهات التصميمية الواردة أدناه تتوافق مع الأقسام من 2 إلى 5 في هذا الدليل وليست تسلسلية: تستعرض في هذه الصفحة السماط الرئيسية ذات الصلة بتطبيق الطراز الانتقالي على المباني منخفضة الارتفاع.

قواعد التكوين

2.1 التناظر الموضوعي في الواجهة

على غرار التناظر الموجود في الطراز التقليدي، ينبغي محاذاة العناصر الرئيسية في الواجهة في المباني ذات الطراز الانتقالي. وحيث أن عناصر المباني الانتقالية لها تكوين هندسي أكثر انتظاماً وحدّه مقارنةً بالطراز التقليدي، فينبغي أن تتسم كل واجهة بتناظر عناصرها واتساقها في التفاصيل والزخارف المستخدمة.

2.2 تجميع العناصر

للتأكيد بوضوح على التنوع في الواجهة بما يتناسب مع الطراز التقليدي تتبع الخطوات التالية:

-ينبغي أن يكون تجميع وتوزيع الفتحات بشكل منظم عن طريق وضع نوافذ متشابهة في كل طابق منفصل من الواجهة ودمج أروقة بسيطة مع ألواح خشبية بسيطة على مستوى القاعدة، وخاصة على الواجهات الرئيسية المطلة على الشارع.

-ينبغي تعزيز التضاد بين مجموعات العناصر المعمارية من خلال إضافة عنصر مميز من النوافذ المقوسة للشرقة في القسم الأوسط من المبنى. من خلال تطبيق هذه الحلول المعمارية، يمكنك تحقيق واجهة متناغمة وجذابة بصرياً تعكس بعض تفاصيل العمارة التقليدية بصورة مبسطة بحيث تشكل الطابع الانتقالي.

2.6 منظر السطح وعناصره

وعلى غرار الطراز التقليدي لمباني واحات الأحساء، فإن تصميم سطح المبنى يبرز فوق المدخل ويتماشى مع اتجاه المداخل الرئيسية والثانوية.

2.7 التكوين الهندسي

في الطراز الانتقالي يكون تجميع وتوزيع العناصر متسقاً مع التعامد، ولكن ينبغي أن تكون الأقواس أبسط ونصف دائرية، وخالية من الزينة والزخارف، وهذا ما يميزها عن النمط التقليدي ذو الزخارف الكثيرة.

2.8 متانة التكوين للواجهات

يتسم الطراز الانتقالي بمتانة التكوين للواجهات كما هو في الطراز التقليدي، وبما يتوافق مع عمارة واحات الأحساء، يوصى بتزويد الجدران بفتحات ونوافذ بأحجام متنوعة، مما يساهم في خلق فراغات داخلية جذابة.

لتعزيز الجوانب الجمالية والوظيفية الشاملة للمبنى في النمط الانتقالي تكون نسبة الفتحات بالنسبة للواجهة حوالي 45% كحد أقصى. ويمكن

1.0 الطراز/النمط المعاصر

يرجى البدء من هنا لاستعراض الموجهات التصميمية العامة للطراز المعاصر للمباني منخفضة الارتفاع.

تهدف المباني من هذا الطراز إلى المحافظة على جوهر العمارة المحلية وذلك من خلال الفهم والتفسير العميق لمفردات التكوين المعماري التقليدي والتعبير عنه بطريقة معاصرة.

ملحوظة - أرقام الموجهات التصميمية الواردة أدناه تتوافق مع الأقسام من 2 إلى 5 في هذا الدليل وليست تسلسلية: تستعرض في هذه الصفحة السمات الرئيسية ذات الصلة بتطبيق الطراز المعاصر على المباني منخفضة الارتفاع.

قواعد التكوين

2.1 التناظر الموضي في الواجهة

في الطراز المعاصر ينبغي تطبيق التناظر الموضي بشكل أكبر من خلال محاذاة العناصر لتحقيق التناغم البصري في الواجهة. ومع ذلك، في الطراز المعاصر، هناك مرونة للعناصر لتمتد رأسياً بارتفاع الطابق بالكامل. ينبغي أن يهدف هذا التصميم إلى تحقيق تجربة مكانية وتجربة مستخدم جذابة ضمن السياق المعماري المعاصر. في حين أن أشكال العناصر في الطراز المعاصر هندسية ومنظمة، فينبغي تأكيد تطبيق التناظر الموضي على امتداد كل واجهة مع وجود تفاصيل معمارية وعناصر زخرفية متناغمة.

2.2 تجميع العناصر

التأكيد على الاختلافات على امتداد الواجهة من خلال تجميع وتوزيع الفتحات بشكل منظم لتحقيق التوافق مع الطراز التقليدي. تنظيم العناصر المعمارية على الواجهة رأسياً وأفقياً تبعاً لوظيفة الفراغ الداخلي دون الفصل البصري الواضح بين الطوابق في الواجهة. باتباع هذا النهج، يمكن تحقيق تصميم واجهة معاصرة تتكامل فيها الوظيفة مع احترام مفاهيم العمارة التقليدية.

2.6 منظر السطح وعناصره

في الطراز المعاصر يكون منظر سطح المبنى مرتدّاً نحو الداخل. هذا التصميم يبرز المدخل الرئيسي للمبنى ويؤكد على أهميته الوظيفية.

2.7 التكوين الهندسي

في الطراز المعاصر تستخدم أشكالاً هندسية أبسط من الطراز الانتقالي. ينبغي تبسيط الأشكال الهندسية لتحقيق كتلة متجانسة مع الحفاظ على مجموعة متنوعة منها عن طريق تجنب التكرار المفرط. تحافظ العناصر أيضاً على التعماد، فيكون شكل الأقواس نصف دائري بسيط، مع الحد الأدنى من الزخرفة، مما يميزها عن النمط التقليدي المزخرف.

2.8 متانة التكوين للواجهات

بالنسبة للطراز المعاصر، يفضل أن تكون النوافذ كبيرة، بنسبة لا تتجاوز 60% من المساحة الاجمالية للواجهة. هذا بدوره يعزز الجوانب الجمالية والوظيفية الشاملة للمبنى. وعلى غرار الطراز الإنتقالي، يمكن الإستغناء عن السواتر الخارجية على النوافذ أو استخدام سواتر وشبك نوافذ ذات تفاصيل بسيطة.



منظور ثلاثي الأبعاد لمبنى معاصر منخفض الارتفاع ومتعدد الاستخدامات



واجهة أمامية لمبنى معاصر منخفض الارتفاع ومتعدد الاستخدامات

عناصر الطراز المعاصر

3.2 الأبواب والمداخل

ينبغي أن تتسم واجهات المحلات التجارية بوجود أقواس مميزة ممتدة من الأرض حتى السقف. ينبغي أن يبرز الطابق الثاني للخارج ليتوافق مع الأقواس، مما يؤدي إلى إنشاء ممر مظلل لواجهات المحلات التجارية في الطابق الأرضي. ينبغي في هذا النمط الحفاظ على الهيكل الجانبي للمدخل، وذلك باستخدام مادته الأصلية مع دمج واجهة زجاجية واسعة المساحة.

3.3 النوافذ والفتحات

ينبغي أن تكون واجهة كتلة المبنى الرئيسية غائرة خلف أقواس دائرية، ومن الممكن أن تتميز غالبية المبنى بواجهة خارجية زجاجية، وتشكل واجهة تتكون أساساً من النوافذ.

3.4 عناصر السطح

ينبغي في الطراز المعاصر تجنب استخدام الأحزمة الأفقية على سترة السطح أو في أركان المبنى.

الألوان والمواد والزخارف

4.1 الألوان

ينبغي استخدام الدهانات والألوان التي تتماشى مع المواد الطبيعية ولوحة الألوان الإقليمية. استخدم ألوان فرعية بما لا يزيد عن 35% كجزء من إطارات النوافذ وأحزمة الهياكل واللافتات. يرجى مراجعة القسم 4.0 «الألوان والمواد» لمزيد من المعلومات.

4.2 المواد

في هذا الطراز يمكن استخدام الزجاج بنسب أكبر في واجهات المباني. تستخدم درجتين لونيتين مختلفتين من نفس المادة لتحديد الأحجام المختلفة.

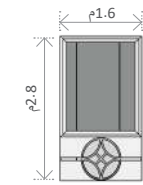
5.0 الأنماط والزخارف

في الطراز المعاصرة، ينبغي على المصممين الاستفادة من الزخارف التقليدية الموجودة لتطوير أنماط وزخارف جديدة. ينبغي تحويل الزخارف النباتية الأصلية والزخارف الموجودة على الجدران الشبيهة بزخارف مطبوعة ثنائية الأبعاد (الاستنسل) إلى عناصر تصميم ثلاثية الأبعاد. يحتضن هذا الأسلوب الزخارف القديمة، ويعيد تفسيرها باستخدام المواد والتقنيات الحديثة.

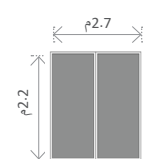
السمات المعمارية للنمط/الطراز المعاصر



نموذج لستره سطح



نموذج لنافذة



نموذج لباب

2.0 قواعد التكوين

توفر الموجهات التصميمية التالية قواعد التكوين لتصميم المباني منخفضة الارتفاع بحيث تناسب عمارة واحات الأحساء.

تنطبق القواعد بشكل عام على الطرز الثلاثة (التقليدي والانتقالي والمعاصر)، مع متطلبات إلزامية لطرز محددة يحددها الرمز ذو الصلة.

التناظر الموضعي في الواجهة

2.1 التناظر الموضعي في الواجهة

التناظر الموضعي في الواجهات هي سمة رئيسية للعمارة في واحات الأحساء. ينبغي أن تُحقق في المباني السمات التالية:

- 1 تطبيق التناظر الموضعي على الواجهة عن طريق توزيع العناصر بطريقة متناظرة على الواجهة.
- 2 ينبغي أن تكون جميع مكونات الواجهة مثل الأقواس المظلمة والزخارف التصميمية متوازنة وبمحاذاة بعضها البعض.

للتأكد من أن الواجهة تتوافق وتتناغم مع التقاليد المعمارية للمنطقة.

تجميع العناصر

2.2 تجميع العناصر

تستخدم الفتحات المقوسة والمتعامدة في عمارة واحات الأحساء. ينبغي أن تُحقق المباني السمات التالية:

- 1 في المباني المكونة من ثلاثة طوابق توزع النوافذ المتعامدة في الطابق العلوي والمتوسط. كما ينبغي تجميع النوافذ المقوسة معاً.
- 2 معالجة المدخل الرئيسي وتأكيدده من خلال ممر كبير للمدخل وإطار يحيط به.
- 3 تستخدم هذه المعالجات كذلك في الفرجات إذا كانت الفتحات المقوسة في الطوابق الوسطى.

لتجميع الأشكال المنتظمة في المباني المحلية.

المدخل والمعالجات

2.3 المدخل والمعالجات

في عمارة واحات الأحساء يستثنى مدخل المبني من تطبيق التناظر. ينبغي للمباني أن تُحقق السمات التالية:

- 1 **TR** يكون الباب الرئيسي ذو أشكال مقوسة مميزة، ومزخرف بزخارف أكثر تعقيداً.
- 2 ينبغي التأكد من أن باب المدخل الرئيسي يحتوي على مدخل ذو معالجات ونقوش معقدة، يبرز قليلاً عن الواجهة الرئيسية ويتميز بمظهر تصميمي متميز بصرياً عن واجهات المحلات التجارية.

لجعل تصميم المدخل الرئيسي بارزاً بشكل جيد في الواجهة.

الزخارف والنقوش على الواجهات

2.5 الزخارف

بما أن حجم المباني الجديدة أكبر من المباني التقليدية فينبغي تجنب تشويه العمارة الأصلية من خلال التلاعب في نسبها لأن هذا قد يضعف الجودة. ينبغي للمباني الجديدة أن تُحقق السمات التالية:

- 1 زخرفة سترة السطح والأحزمة الأفقية والأقواس والأبواب والعناصر الغائرة.
- 2 **TR** تزيين المدخل بتفاصيل كثيرة ومعقدة.
- 3 يحتوي المبني على واجهات تظهر بشكل عام زخارف مستقلة في كل مستوى وتستخدم فوق النوافذ والفتحات.

للتأكد من أن الزخارف تعكس أسلوب عمارة واحات الأحساء وتميزها عن المناطق الأخرى.

منظر السطح وعناصره

2.6 منظر السطح وعناصره

يشكل السقف وسترة السطح في عمارة واحات الأحساء مكوناً مشتركاً. ينبغي للمباني الجديدة أن تُحقق السمات التالية:

- 1 يكون السقف متدرج وسترة السطح تعلوها شرف مسننة.
- 2 **TR** أن تتسم الشرف المسننة بطابع مميز مرتبطة بالمنطقة ووظيفة المبني.

لالحفاظ على سطح متناسق وتقليدي.

عناصر ذات أشكال هندسية متعامدة

2.7 التكوين الهندسي

محاذاة العناصر مثل الأبواب والنوافذ ضمن المساحة الكلية للواجهة هي سمة أساسية للتعبير عن التصميم. ينبغي للمباني الجديدة أن تُحقق السمات التالية:

- 1 استخدام أشكال متعامدة للأبواب والنوافذ..
- 2 تكون المداخل والنوافذ في الطوابق العليا مقوسة.
- 3 جعل المدخل وواجهات المحلات التجارية واضحة من خلال الرواق المظلل.

لإبراز التنظيم المتعامد والمقوس المميز، وهو سمة واضحة للواجهات في المنطقة.

متانة التكوين للواجهات

2.8 متانة التكوين للواجهات

تتسم عمارة واحات الأحساء بوجود فتحات أقل مقارنة بالجدران المصمتة. ينبغي للمباني الجديدة أن تحقق السمات التالية:

- 1 أن تتخلل الجدران فتحات ونوافذ مختلفة الأحجام.
- 2 تأكيد مدخل المبني بوضع إطار رأسي بارز يحتوي على فتحات.
- 3 توفير معالجات رأسية للمدخل الرئيسي ومعالجات أفقية للدور الأرضي والسطح.
- 4 استخدام نوافذ كبيرة لتحسين التهوية الطبيعية وإنسيابية حركة الهواء بين الفراغات.
- 5 ينبغي استخدام أنظمة تظليل لفتحات مختارة.

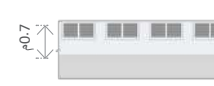
لتخفيف وجود الجدران المصمتة وإبراز الوعي بالبيئة المحيطة.

3.0 عناصر الطراز/النمط التقليدي

العناصر الموضحة أدناه هي أمثلة فقط ولا ينبغي أن تحد من إمكانية وجود حلول تصميمية أخرى تتأزم بالموجهات التصميمية والنماذج التاريخية. كما أن مقاييس العناصر هنا توضيحية وتم وضعها للتعبير عن النسب العامة فقط.



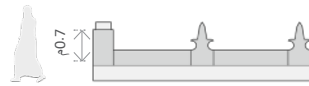
القمة



نماذج لسترة السطح (الدروة) مع النوافذ



نماذج لسترة السطح (الدروة) مع شرف مسننة



3.4 عناصر السطح

- 1 ينبغي أن يكون السطح مستوياً بشكل كامل.
- 2 ينبغي تصميم سترة السطح (الدروة) وفقاً لاستخدام المبنى.
- 3 بالإمكان استخدام السواتر الخشبية و/أو الفتحات الصغيرة بين الشرفات المزخرفة.
- 4 يكون منظر السطح متدرجاً وينبغي أن يكون بمحاذاة المداخل على الواجهة.

لإنشاء فراغات وظيفية في السطح ومناظر تحتضن خصائص المنطقة المحلية

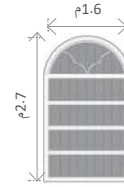
3.3 النوافذ والفتحات

- 1 النوافذ عادةً تكون مستطيلة أو مقوسة وتأخذ الاتجاه الرأسي.
- 2 تتركز النوافذ بشكل أكبر في الطابق الأوسط، خاصة لتحديد غرفة المعيشة. وبعضها تحتوي على أقواس نصف دائرية في الأعلى وسواتر خشبية.
- 3 من الشائع وجود فتحات مربعة وصغيرة أعلى النوافذ والفتحات، بالإضافة إلى تعزيز التهوية الطبيعية من خلال استخدام سواتر مفرغة ومزخرفة على الواجهات.
- 4 ينبغي أن تكون النوافذ مصنوعة من الخشب المحلي أو من مواد تماثله بالشكل واللون والملمس.

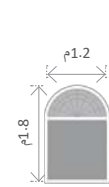
لمراعاة الاعتبارات المناخية وتوفير معالجات جمالية متميزة للعمارة المحلية.



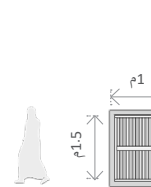
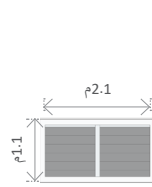
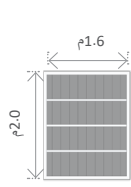
الوسط



نماذج لنوافذ مقوسة



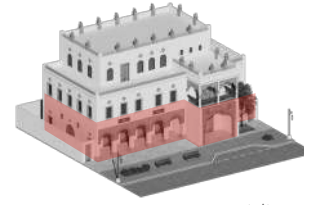
نماذج لنوافذ مستطيلة رأسية



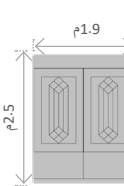
3.2 المداخل والابواب

- 1 تحديد المداخل الرئيسية بوضوح كجزء من واجهة الشارع مع شرفة مظلة.
- 2 المداخل مرتفعة ويتم فيها استخدام أبواب خشبية وزخارف تقليدية مكثفة على الأقواس والأروقة.
- 3 مراعاة تعزيز المداخل والبوابات بمعالجات تفصيلية من الخشب أو الحفر في الواجهة بأشكال ذات رؤوس مدببة وإطارات مقوسة.
- 4 استخدام المواد المحلية، خاصة استخدام خشب الأثل للمداخل أو مايمثله في الشكل واللون والملمس.

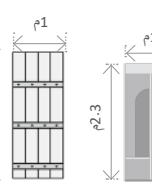
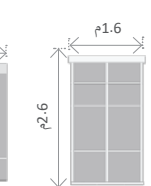
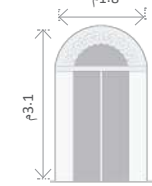
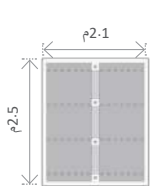
لخلق حدود متناسقة ضمن القاعدة بما تشكل جزءاً من مشهد الشارع وتستجيب للعمارة المحلية.



القاعدة



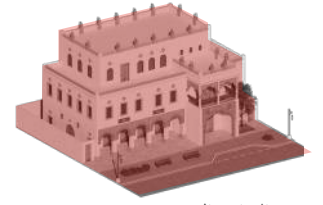
نماذج لأبواب مداخل



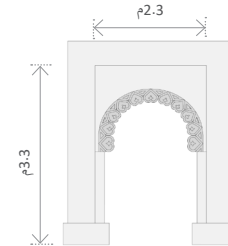
3.5 العناصر الاخرى

- 1 بالإضافة إلى العناصر في الأعلى، يمكن استخدام أخشاب النخيل والسعف كموايد بناء.
- 2 توفير زخارف مختلفة للأقواس مستوحاة من الأنماط والزخارف النباتية المحلية.

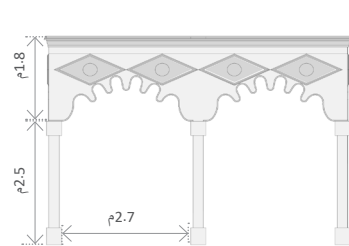
لتضمين العناصر الأخرى كأجزاء من التكوين العام للمبنى.



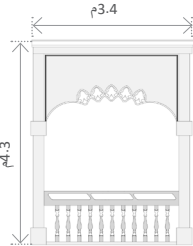
العناصر الاخرى



نموذج للقوس



نموذج للأقواس



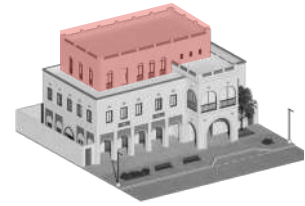
نموذج للشرفة



نموذج لزخارف محفورة

3.0 عناصر الطراز/النمط الانتقالي

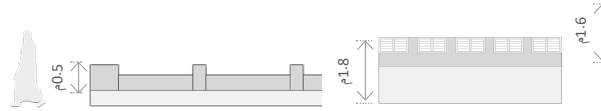
العناصر الموضحة أدناه هي أمثلة فقط ولا ينبغي أن تحد من إمكانية وجود حلول تصميمية أخرى تلازم الموجهات التصميمية والنماذج التاريخية. كما أن مقاييس العناصر هنا توضيحية وتم وضعها للتعبير عن النسب العامة فقط.



القمة

نموذج لسترة السطح (الدورة) مصمتة

نماذج لسترة السطح (الدورة) مع فتحات



3.4 عناصر السطح

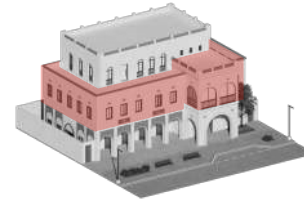
- 1 الالتزام بالتشكيل المستطيل مع وجود أحزمة أو أنماط زخرفية تجريدية متكررة.
- 2 ينبغي استخدام ألوان مختلفة عن تلك المستخدمة في الواجهة.
- 3 ينبغي استخدام مواد حديثة لسترة السطح والأحزمة الشريطية، حيث تكون مستوحاة من المواد التقليدية لكن بزخارف أقل.

لإنشاء فراغات وظيفية في السطح ومناظر تحتضن خصائص المنطقة المحلية.

3.3 النوافذ والفتحات

- 1 استخدام نوافذ مستطيلة أو مقوسة، وغالباً تأخذ الاتجاه الرأسي.
- 2 ينبغي أن تتركز النوافذ بشكل أكبر في الطوابق العلوية وتحتوي على إطار واضح من الجص.
- 3 إدخال الأنماط والزخارف الهندسية البسيطة والأقواس المصمتة أعلى النوافذ.
- 4 استخدام كاسرات خشبية أو سواتر أو قضبان متقاطعة.

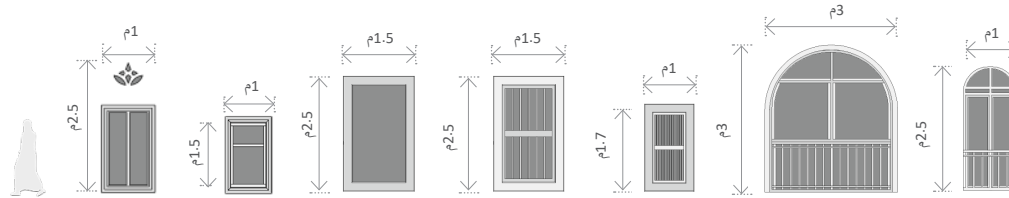
لمراعاة الاعتبارات المناخية وتوفير معالجات جمالية متميزة للعمارة المحلية.



الوسط

نماذج لنوافذ مقوسة

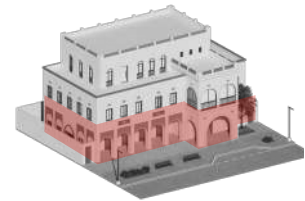
نماذج لنوافذ مستطيلة رأسية



3.2 المداخل والابواب

- 1 تحديد المداخل الرئيسية بوضوح مع تظليل الممر أو وضع شرفة فوق المدخل كما هو متعارف عليه في المنطقة.
- 2 خلق شعور بالترحيب عند الدخول من خلال إطارات الأبواب والتجاويف، وكذلك عن طريق التغير التدريجي في أنماط الأقواس.
- 3 إدخال أقواس نصف دائرية أو إطار زخرفي مدبب مع النقوش.
- 4 استخدام الخشب المحلي أو بدائله في الأبواب مع إضافة الزجاج.

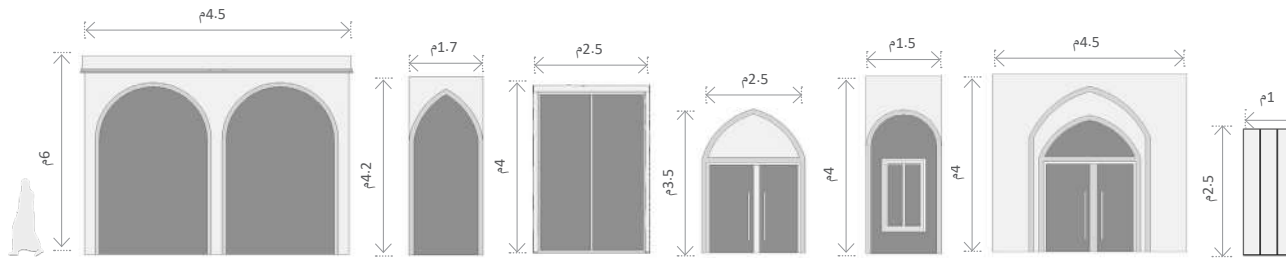
لخلق حدود متناسقة ضمن القاعدة بما تشكل جزءاً من مشهد الشارع وتستجيب للعمارة المحلية.



القاعدة

نماذج لأبواب مداخل

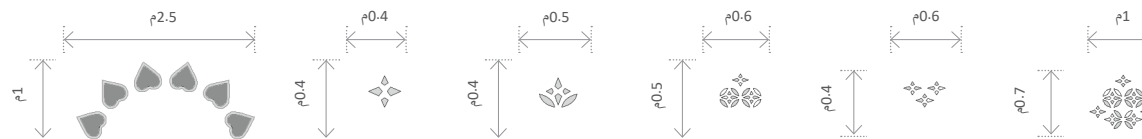
نماذج لأقواس تستخدم في قاعدة المبنى



3.5 العناصر الأخرى

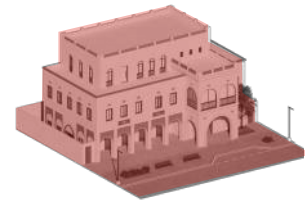
- 1 بالإضافة إلى العناصر المذكورة أعلاه، غالباً يتم إدخال اللون الأبيض المصفر أو لون فري إلى المبنى. كذلك يتم استخدام فتحات مزخرفة بشكل تجريدي فوق النوافذ.

لتضمين العناصر الأخرى كأجزاء من التكوين العام للمبنى.



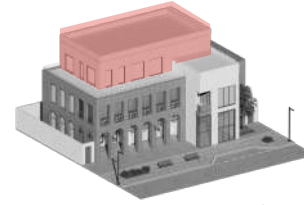
نماذج للزخارف / النقوب

العناصر الأخرى

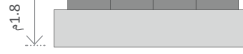


3.0 عناصر الطراز/النمط المعاصر

العناصر الموضحة أدناه هي أمثلة فقط ولا ينبغي أن تحد من إمكانية وجود حلول تصميمية أخرى تلازم بالموجهات التصميمية والنماذج التاريخية. كما أن مقاييس العناصر هنا توضيحية وتم وضعها للتعبير عن النسب العامة فقط.



القمة



نموذج للسطح (Terrace)



3.4 عناصر السطح

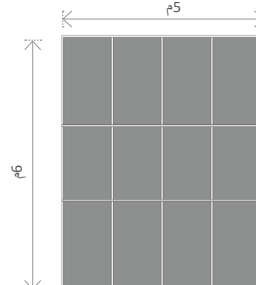
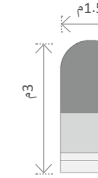
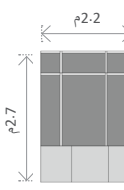
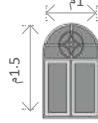
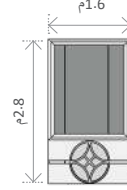
- 1 أن تكون مستوية تماماً ويجب أن تكون مدرجة على حسب مدخل المبنى خصوصاً المدخل الرئيسي.
- 2 إنشاء مجموعة متميزة من المباني تحتوي على أسطح مع تشجير ومناطق جلوس والشرفات.
- 3 ينبغي أن تكون سترة السطح (الدروة) متساوية مع خط المبنى الرئيسي وأن تكون بزوايا قائمة.
- 4 ينبغي أن تكون سهلة الوصولية مع إطلالات على الساحات العامة، ومن الممكن استخدام الزجاج أو الحواجز الشفافة إن لم تكن في أعلى دور.

لإنشاء فراغات وظيفية في السطح ومناظر تحتضن خصائص المنطقة المحلية.

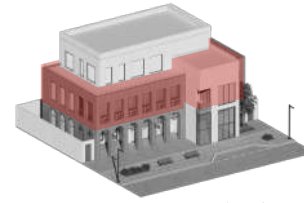
3.3 النوافذ والفتحات

- 1 استخدام نوافذ مستطيلة أو مقوسة، وغالباً تأخذ الاتجاه الرأسي وتكون ممتدة من الأرض إلى السقف.
- 2 استخدام قليل من الزخارف والنقوش.
- 3 يمكن أن تكون الفتحات والنوافذ ممتدة على كامل ارتفاع الطابق بناءً على الوظيفة.
- 4 النوافذ والفتحات ينبغي أن تكون محاطة بإطار بسيط ومصمت ولا تبرز عن حدود المبنى.

لمراعاة الاعتبارات المناخية وتوفير معالجات جمالية متميزة للعمارة المحلية.



نماذج لهيكل زجاجي

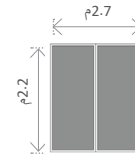
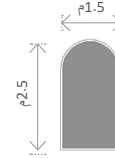
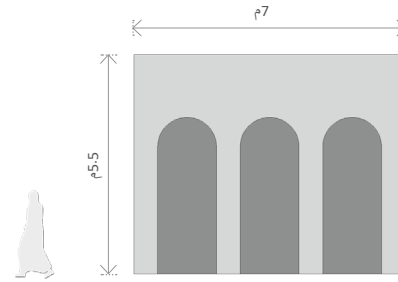


الوسط

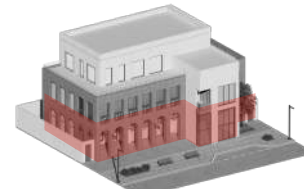
3.2 المداخل والابواب

- 1 ينبغي تحديد المدخل الرئيسي بشكل واضح لتعزيز الواجهة المطلة على الشارع.
- 2 تتميز إطارات الأبواب والتجاويف بتصميم يجسد الأنماط المحلية للأقواس من حيث الحجم والمواد، لكن بزخارف قليلة جداً أو حتى بدونها.
- 3 ينبغي أن تكون البوابات على نفس مستوى حدود المبنى والواجهة.

لخلق حدود متناسقة ضمن القاعدة بما تشكل جزءاً من مشهد الشارع وتستجيب للعمارة المحلية.



نماذج لأبواب مداخل

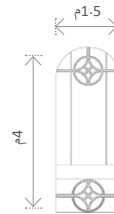


القاعدة

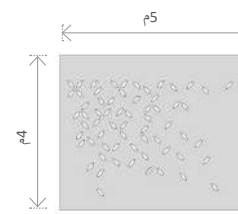
3.5 العناصر الأخرى

- 1 بالإضافة إلى العناصر في الأعلى، يمكن للمباني أن تحتوي على مواد ومقاييس جديدة للعناصر المعمارية. كما ينبغي إعادة صياغة الأروقة والشرفات والأعمدة باستخدام مواد جديدة وبناءً على قرارات تصميمية ووظيفية.

للتضمن العناصر الأخرى كأجزاء من التكوين العام للمبنى.



نموذج للألواح المعدنية



نموذج لنقوش وثقوب جدارية



العناصر الأخرى

4.0 الألوان والمواد

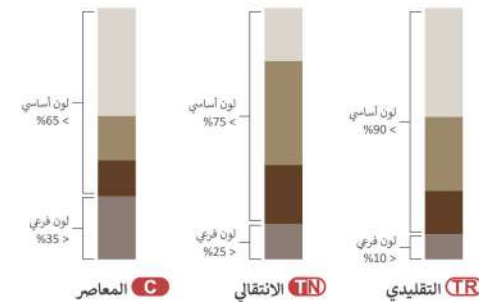
4.1 الألوان

تتميز المجموعات اللونية لعمارة واحات الأحساء بارتباطها بمواد البناء التقليدية مثل الحجر وأخشاب النخيل والرميل. كما أن للمناظر الطبيعية المحيطة تأثيراً مهماً أيضاً، وينعكس ذلك من خلال استخدام الألوان المختلفة من الأبيض الكريمي والرمادي والبيج المائل للبي.

- 1 **TR** ينبغي استخدام الألوان الأساسية، العينات الأكبر حجماً الموضحة على يسار الصفحة، أما الألوان الثانوية، العينات الأصغر حجماً، فينبغي استخدامها على الهياكل الغائرة في المبنى والتي تميل للمسمة النهائية لها إلى اللون البيج البرتقالي. كما ينبغي استخدام الجص واللون الأبيض الجيري للمستويات التي تعلو الطابق الأرضي.
- 2 بشكل عام، يتم استخدام التشطيبات والألوان الطبيعية في الكتلة الرئيسية للمبنى مع لمسات خفيفة من الألوان الزاهية في عناصر محددة من المبنى.
- 3 يُسمح باستخدام حد أقصى لنسبة الألوان الفرعية، والتي يتم قياسها كنسبة مئوية من إجمالي مساحة الواجهة. وتحسب لكل طراز كالتالي:
 - **TR** >10%
 - **TN** >25%
 - **C** >35%
- 4 ينبغي تجنب استخدام الزجاج العاكس أو ذي الألوان الزاهية في النوافذ والذي قد يتعارض ولا يتناسب مع البيئة المحلية والطابع المعماري.

خلق مشهد للمدينة يتناغم مع الطابع المعماري والمناظر الطبيعية المحيطة.

النسب التقريبية للألوان



مجموعة رموز الألوان RAL

RAL هي جزء من نظام عالمي يستخدم لمطابقة الألوان الهدف منه ضمان الانسجام بين ألوان التشطيبات المعمارية. يُوصي بالتحقق من الألوان من خلال بطاقات التدرجات اللونية. لمزيد من المعلومات يرجى زيارة الموقع الإلكتروني: www.ral-farben.de/en



زخارف جصية على جدار من الطوب الطيني



نوافذ بحواجز معدنية



زخارف جصية



جص ملون أملس تشطيب من الطيني الخشن تشطيب بالاجص الاسمنت



تكسيات بألواح خشبية تكسيات بألواح معدنية تكسيات بألواح معدنية



تكسية جصية زخارف من الطين زخارف من الجص



أبواب خشبية



سواتر خشبية للنوافذ



جدران وأقواس بالحجر الجيري



أبواب بألواح خشبية ألواح ألواح زجاجية تشطيبات خشبية



ألواح بلاستيكية (PVC) ألواح بلاستيكية (powder coating) ألواح بلاستيكية



تشطيب طيني تشطيب من الجص تكسيات من الحجر الجيري

4.2 المواد

تمثل هذه الصفحة ملخصاً لأهم المواد السائدة في عمارة واحات الأحساء.

- 1 **TR** تشير الصور الست الكبيرة إلى المواد المستخدمة في العمارة التقليدية؛ لذلك ينبغي تضمين هذه المواد بأكبر قدر ممكن في المباني الجديدة ذات الطراز التقليدي.

- 2 قد تستدعي الحاجة إلى وجود بدائل للمواد النادرة أو التي لم تعد متوفرة، لذلك تشكل الصور الصغيرة مجموعة من البدائل الممكنة للصور الكبيرة أعلى منها، ويمكن استخدامها في المباني ذات الطراز الانتقالي والمعاصر، أما بالنسبة للطراز التقليدي، فيتم استخدامها بطريقة أكثر تحفظاً.

- 3 في حالة عدم تمكن المصممين من استخدام المواد الأصلية، يسمح باستخدام مواد تشبه وتحاكي إلى حد كبير المواد الأصلية الموجودة في المنطقة مع مراعاة جودة المواد من حيث الاستدامة والمتانة قدر الإمكان. وينبغي تجنب التزييف أو التطبيق السيئ للمواد.
- 4 يفضل استخدام مواد مستدامة من مصادر محلية.

إنشاء مباني متناغمة مع الطبيعة المحيطة والطابع المعماري.

تعزيز الطابع المعماري من خلال دعم الحرف المحلية.

إنشاء مباني ذات ثراء بصري وملاموس.

الانسجام مع الطبيعة المحيطة والطابع المعماري.



RAL 9010



RAL 1013



RAL 1002



RAL 1027



RAL 6019



RAL 7034



RAL 7033



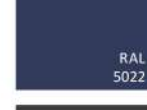
RAL 8023



RAL 8029



RAL 2013



RAL 5022



RAL 9005

الألوان الفرعية



RAL 9001



RAL 1015



RAL 1001



RAL 7032



RAL 7044



RAL 1036

الألوان الأساسية

5.0 الأنماط والزخارف

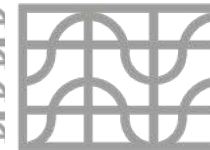
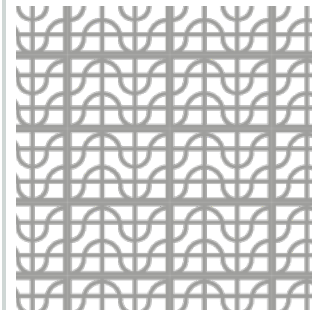
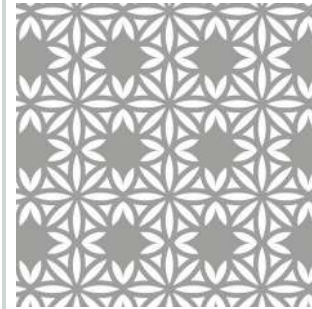
يهدف هذا القسم إلى تقديم توصيات حول مفاهيم واستخدامات الزخارف والأنماط التقليدية في المشاريع الجديدة.

ينبغي على المباني الجديدة مراعاة:

- 1 خلق أنماط زخرفية باستخدام الحرف والمواد المحلية.
- 2 مراعاة التكامل ما بين الأنماط الزخرفية عند استخدام أشكال متعددة منها على الواجهة الواحدة
- 3 **TR** مراعاة استخدام الأنماط السطحية في الأبواب وسواتر النوافذ والأبواب السحابة (Shutters).
- 4 **TR** الرجوع إلى النماذج التاريخية والتقليد بالأنماط الهندسية والزخارف النباتية.
- 5 **C TN** في النمط والطرز الانتقالي والمعاصر من الممكن الاستلham من الأنماط والزخارف الأصلية واستنباط واستلham أنماط تجريدية ومطورة نابعة منها. يمكن للمصممين استخدام خصائص نمطية مثل:
 - اللون (تدرج الألوان، الدرجة اللونية، الصبغة)
 - الشكل (صورة، الحد الخارجي، شكل ثنائي الأبعاد)
 - الجسم (حجم، شكل ثلاثي الأبعاد)
 - الملمس (الصفة المادية للسطح)
 - الخطوط (رأسية، أفقية، محورية، متعرجة، منحنيات، متقطعة، إلخ)
 - القيمة (من الفاتح إلى الداكن)
- 6 يمكن إعادة تشكيل الأنماط اتباعاً لطريقة ارتباطها ببعضها البعض. وعليه يمكن للمصممين التلاعب بقواعد التكوين مثل:
 - التوازن (تساوي أو تناغم الأجزاء)
 - التباين (اختلاف الأجزاء)
 - التركيز (تقوية الأجزاء)
 - الحركة (التغيير، الاتجاه)
 - النمط (التكرار، التناظر)
 - التناغم التراتبي (مسافات متساوية وغير متساوية)
 - الوحدة/التنوع (درجات التباين)

للتعبير عن روح العمارة الأصلية وجوهرها بطرق جديدة ومألوفة في نفس الوقت.

للتشجيع نحو تصاميم معاصرة تراعي السياق المحلي.



الأنماط الزخرفية



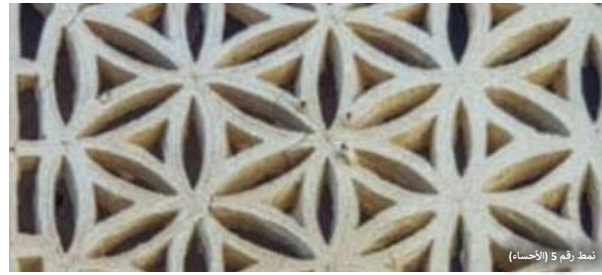
نمط رقم 2 (الأحساء)



نمط رقم 4 (الأحساء)



نمط رقم 3 (الأحساء)



نمط رقم 5 (الأحساء)



نمط رقم 10 (الأحساء)



نمط رقم 9 (الأحساء)



نمط رقم 8 (الأحساء)



نمط رقم 7 (الأحساء)



نمط رقم 6 (الأحساء)



نمط رقم 15 (الأحساء)



نمط رقم 14 (الأحساء)



نمط رقم 13 (الأحساء)



نمط رقم 12 (الأحساء)



نمط رقم 11 (الأحساء)

6.0 الفراغ العام

يركز هذا القسم على مساهمة المباني المنخفضة الارتفاع في الشوارع المحيطة والفراغات العامة لخلق طابعاً عمرانياً مميزاً وفراغات ذات جودة عالية.

تنطبق هذه الموجهات التصميمية على كلٍ من الفراغات «شبه العامة» (الفراغات التي تم إنشاؤها من قبل القطاع الخاص) والفراغات «شبه الخاصة» (الفراغات الخاصة التي يمكن للعام الوصول إليها).

ملاحظة: ينبغي أن يكون تطبيق هذه الموجهات مصمماً وفقاً لنوع المشروع وحجمه واحتياجاته المحددة. ومن الضروري التأكد أن عمل أي تعديلات أو إضافات على الفراغات العامة يتم بعد التنسيق مع الجهات ذات العلاقة والحصول على موافقتهم.

| لتعزيز طابع وجودة الفراغات العامة بين المباني وحولها.



مواقف سيارات غير مرغوب فيها



مواقف سيارات مدمجة بشكل جيد

6.3 مواقف السيارات

تعتبر مواقف السيارات عنصراً أساسياً في النهج الشامل للفراغ العام وفي اتخاذ القرار لدى المستخدم.

1. ينبغي ألا تشكل مواقف السيارات عائقاً مادياً يحد من استخدام الفراغات المبنية.
 2. ينبغي توفير مساحة كافية لحركة المشاة بين مواقف السيارات والمباني.
- | لضمان أن مواقف السيارات لا تشكل عائقاً أمام التطوير وتضمن حركة سلسة للسيارات والمشاة.



تظليل غير مناسب



تظليل مناسب للواجهات

6.2 التظليل

تعتبر عناصر التظليل ضرورية لتحفيز المستخدمين للتفاعل مع الفراغات الخارجية.

1. دمج هياكل التظليل كعنصر مميزة تعكس الأسلوب والتصميم المعماري، مع ضمان تناغمها مع عناصر الواجهة الأخرى للحصول على تصميم جمالي متماسك بشكل عام.
- | لخلق أجواء خارجية ممتعة لاستخدام العامة.



رمل مذكوك



حصى



ألواح الحجر



الحجر الجاف (بلون مادة لاصقة للتثبيت)



جرانيت



رصف حجر البازلت

6.1 مواد الرصف

يعتبر الرصف من الاعتبارات المهمة التي تساعد على توجيه المستخدمين عبر المناطق المبنية والطبيعية.

1. اختيار مواد رصف متينة ذات عمر افتراضي طويل والتي يمكن تنظيفها وإصلاحها وتوفيرها بسهولة.
 2. ينبغي استخدام مواد ملائمة للسباق ومكملة للطابع العمراني المحيط.
- | لرفع مستوى الطابع الجمالي والبيئي للعناصر الطبيعية في النسيج العمراني.



سلة مهملات



أعمدة إضاءة أرضية



حوض زراعة



عتبات بارزة عن حدود الملكية



واجهة غير مناسبة

6.7 واجهة الفراغ العام

ينبغي استخدام الفراغات المشتركة والممرات في المناطق العامة بشكل فعال.

1. التأكد من تصميم واجهات المباني المتعددة الاستخدامات بحيث تكون حيوية ونشطة وتعزز الفراغات العامة.
 2. تجنب المنحدرات أو العتبات البارزة في ممتلكات الفراغات العامة.
- | لخلق إحساس متميز وفعال بالمكان.



إضاءة جدارية معلقة



إضاءة سقف معلقة



أسلوب إضاءة غير مناسب



أعمدة إضاءة مستقلة

6.6 الإضاءة

الإضاءة مهمة للأنشطة الليلية وكذلك في التصميم العام للمباني والفراغات.

1. ينبغي أن يكون تصميم الإضاءة متناعماً مع الطراز المعماري للمباني لتعزيز جاذبية البيئة العمرانية والمعمارية.
 2. ينبغي أن تكون درجة حرارة اللون المستخدم للإضاءة المعمارية في نطاق المجاورة (من خلال توجيهها باتجاه الشارع وتخفيف درجة الإضاءة) والأشجار في الفراغ العام.
- | لخلق تصور متناعم وممتع للمناطق العامة.



تصميم لافتات غير ملائم



تصميم لافتات متوافق مع الطابع المعماري

6.5 اللافتات واللوحات التجارية والإرشادية

1. ينبغي أن تكون متكاملة ومتناسقة بشكل مدروس مع التكوين والطابع المعماري (الشكل، النسب، الأبعاد، الألوان، المواد المستخدمة، الأسطح، حجم اللوحة وحروفها).
 2. ينبغي ألا تتعارض اللوحات الإرشادية مع الاستخدامات السكنية المجاورة (من خلال توجيهها باتجاه الشارع وتخفيف درجة الإضاءة) والأشجار في الفراغ العام.
- | لتوجيه المستخدمين بشكل فعال في التنقل عبر المناطق المبنية.



أشجار التظليل

أشجار النخيل



أشجار البليخ



أشجار السطوط (الطلح) الملحي



أشجار التيم



النخيل

نباتات الزينة



الأكمل الشائع، القمام، مرسين



الأقحوان



الباسمين الهندي



كف مريم



دودونيا (الشث)



الزغل الوقي



كف مريم



كف مريم

6.4 التشجير

ينبغي أن يعمل التشجير مع الأنظمة البيئية الحالية ويكون مكملاً لها للمساهمة في خلق بيئة عمرانية مستدامة.

1. التقليل من الاعتماد على استخدام أنواع الأشجار المستوردة، والاعتماد بشكل أكبر على الأنواع المحلية التي لديها القدرة على تحمل الجفاف ومقاومة المياه المالحة.
- | التأكد من أن النباتات لا تسبب ضرراً للبيئة الطبيعية المحيطة.

7.0 المسموح والممنوع

يركز هذا القسم على تحسين الجودة والطابع المعماري. واستناداً لأفضل الممارسات التصميمية، تساعد هذه الموجهات التصميمية على تجنب الأخطاء الشائعة والتي تسبب في التشوه البصري وخلق بيئات عدائية.

لتجنب الأخطاء التصميمية الشائعة.



سواتر بمواد رديئة الجودة



أسلاك شائكة

7.3 السواتر وعناصر الحماية الأمنية

- 1 ينبغي دمج السواتر والتغطية وعناصر الحماية الأمنية مع التصميم المعماري والطابع العام.
- 2 لا يسمح بزيادة ارتفاع الحواجز باستخدام السواتر المعدنية غير المشطبة أو غيرها من المواد الخام.
- 3 تجنب استخدام الأسلاك الشائكة على المباني ، و من الممكن استخدام بدائل حماية مناسبة معمارياً وغير ملفتة للنظر.



الألوان الأساسية في المنطقة



تكرس المباني بالألوان الفاقية

7.2 ألوان غير متناسقة مع السياق

- 1 عدم استخدام الألوان الساطعة الصناعية التي لا تتناسب مع السياق العام وتنتقص من المنظر الطبيعي والعمارة المحلية.
- 2 ينبغي أن تكون الألوان متناسقة ومتكاملة بشكل مدروس مع البيئة المبنية المحيطة والمناظر الطبيعية بشكل عام.



مواد مناسبة



استخدام مواد غير ملائمة

7.1 مواد غير مناسبة

- 1 استخدام مواد متينة وعالية الجودة تمنح المبنى الأصالة والملمس وتميز الكتلة مع الالتزام بأنواع المواد الموصى بها والتي تتوافق مع العمارة المحلية.
- 2 عدم استخدام مواد لا تتسجم مع الطابع المعماري مثل الزجاج الملون أو التكرس المعدنية عالية الانعكاس.
- 3 ينبغي عدم استخدام مواد بناء ذات جودة سيئة بحيث تبدو مزيفة أو مقلدة للمواد الأصلية بصورة رديئة.



طرز معمارية غير متناسقة



طرز معمارية غير متناسقة

7.7 طراز معماري دخيل أو غير متناسق

- 1 ينبغي تجنب اعتماد مواد بناء وطرز ومعايير معمارية لا تتناسب مع الطابع المعماري.
- 2 الأنماط المستخدمة ينبغي أن تتبنى السياق الثقافي، وتستخدم المواد التي تتناسب مع الطابع المحلي.
- 3 ينبغي تجنب استخدام العناصر المعمارية الدخيلة والتي لا تتوافق مع الطابع المعماري و المحلي.



عناصر سطح مكشوفة



أنابيب وتمديدات مثبتة على الحوائط

7.6 عناصر الخدمات المكشوفة

- 1 ينبغي أن تكون عناصر الخدمات مثل أبراج الاتصالات، ووحدات التكييف، وأطباق الأقمار الصناعية، وخزانات وأنابيب المياه، والأسلاك، وغيرها مدمجة في التصميم بشكل مخفي.



سواتر معدنية دوارة مثبتة على الحائط الخارجي

7.5 السواتر المعدنية الدوارة المكشوفة

- 1 تتسبب السواتر المعدنية الدوارة المكشوفة (rolling shutters) في خلق ضوضاء وتشوه بصري إذا لم يتم إخفاؤها بشكل صحيح.
- 2 يُنصح باستخدام بوابات أمنية قابلة للسحب.
- 3 ينبغي أن تتناسب ألوان وتصميم البوابات الأمنية مع البيئة المبنية المحيطة.



استخدام أصيل للعناصر التقليدية



عناصر تقليدية مستخدمة بطريقة سطحية

7.4 العناصر المعمارية التقليدية

- 1 عند دمج العناصر التقليدية في المباني القائمة أو الجديدة، ينبغي أن يتم ذلك بطريقة واعية تلتزم بالمبادئ الأصلية التي تم من خلالها استخدام هذه الزخارف والعناصر.
- 2 ينبغي تجنب الاستخدام غير المدروس للزخارف التاريخية ، أو الدمج السطحي للرموز المحلية، أو عدم مراعاة النسب والكتل والحجم وغيرها من صور التحوير غير المدروس للزخارف التقليدية.



1 زخارف جصية
موضوعة بشكل
مباشر فوق
الفتحات.



2 بوابات مداخل
مقوسة تحتوي
على زخارف
جصية معقدة.



3 تتكامل واجهات
المحلات التجارية
التقليدية بشكل
مدمج من خلال
رواق مظلل



4 تستخدم الأقواس
المدببة التي تميز
الطرز المعماري
لواحات الأحساء
في تأطير وتظليل
الشرفات



نموذج توضيحي لأحد التطبيقات الممكنة للموجهات التصميمية وهي للتوضيح فقط

8.0 نموذج تقليدي لمبنى متعدد الاستخدامات

يجب أيضاً توزيع هذه الفتحات بعناية كي توفر التهوية والإضاءة داخل المبنى. يجب استخدام مواد البناء التي تحاكي المواد الأصلية المستخدمة في العمارة المحلية للجدران والنوافذ والإطارات. كذلك ينبغي على الألوان أن تتباين بشكل سلس في التصميم لتعزيز التنوع والسماح للزخارف بالظهور، بالإضافة للعناصر الخشبية المنقوشة لدرابزين الشرفات والسواتر الخشبية.

في منطقة الأحساء تحتوي العمارة التقليدية على فتحات مدببة ونصف دائرية ومتعامدة يتم تجميعها بهذا الأسلوب لتعكس التوزيع الفراغي الداخلي. يفضل تأكيد المحلات التجارية عن طريق أروقة مظلمة بينما يوضح المدخل الرئيسي بقوس أكبر وأكثر هيمنة على الواجهة. أحجام وكتل المباني في منطقة واحات الأحساء تتماثل وخط دروة السطح غالباً ما يكون متدرج على الواجهة الرئيسية.

تُستخدم الزخارف الهندسية والنباتية على الفتحات وفوق النوافذ والشرفات لترويج العمارة التقليدية وتوفير تنوع جمالي على الواجهة.



1 زخارف هندسية
مبسطة موضوعة
فوق النوافذ
والفتحات.



2 واجهات مظلة
خلف رواق
محدد بأقواس
مدببة.



3 الخطوط
الهندسية الخالية
من التفاصيل
للمداخل تحوي
أقواس مدببة
منسوجة بشكل
دقيق بالمبنى.



4 يتم استخدام
الأقواس المدببة
ذات الفتحات
البسيطة في
الطوابق الوسطى.



نموذج توضيحي لأحد التطبيقات الممكنة للموجهات التصميمية وهي للتوضيح فقط

8.0 نموذج انتقالي لمبنى متعدد الاستخدامات

في هذا النموذج تكون النوافذ ذات تصميم بسيط ويتم استخدام نمط زخرفي واحد أو نمطين فقط لتأكيد الكتل وإظهار الأحجام المختلفة للمبنى. بالإضافة إلى ذلك، تستخدم دروات السطح مسافات فارغة (فجوات) ذات أشكال مربعة أو مستطيلة.

تكمن الاختلافات الرئيسية بين النماذج التقليدية والانتقالية في الفتحات الأوسع للنوافذ والأبواب والتي تشغل مساحة أكبر على الواجهة.

بالإضافة إلى ذلك، هناك اختلاف في النقوش والزخارف التي تظهر مبسطة عما هي في النماذج التقليدية مع استخدام خطوطها الخارجية للأبواب والنوافذ. ويمكن الاستغناء عن السواتر الخارجية على النوافذ في هذا النموذج أو استخدام سواتر وشبك نوافذ ذات تفاصيل بسيطة.

في النموذج الانتقالي يظهر التطور من الطرز التقليدية من خلال الحفاظ على العناصر المعمارية عوضاً عن تجريدها. يستخدم هذا النموذج نفس طابع ونمط الطراز التقليدي من خلال الفتحات النصف دائرية والمتعامدة والتي يتم تجميعها بهذا الأسلوب لتعكس التوزيع الفراغي الداخلي. يفضل تأكيد المحلات التجارية عن طريق أروقة مظلة بينما يوضح المدخل الرئيسي بقوس أكبر وأكثر هيمنة على الواجهة.



1 تستخدم
الزخارف المجردة
للتوافذ.



2 مدخل المبنى
محدد بواجهة
زجاجية لتأكيد
الشفافية
والانفتاح مع
الحفاظ على
درجات الألوان
التقليدية.



3 تظهر واجهات
المحلات
المعاصرة من
خلال واجهات
زجاجية ممتدة
من الأرض حتى
السقف ومظللة
خلف أروقة.



4 تبرز النوافذ
الزجاجية
العريضة في الطراز
المعاصر.



نموذج توضيحي لأحد التطبيقات الممكنة للموجهات التصميمية وهي للتوضيح فقط

8.0 نموذج معاصر لمبنى متعدد الاستخدامات

يتم في هذا النموذج استخدام الزخارف المستوحاة من الأنماط التقليدية بشكل بسيط في الأروقة المظللة لواجهات المحلات التجارية. كذلك يتم استخدام دروات سطح عالية ومصمتة بالإضافة درابزين زجاجي في السطح.

في النموذج المعاصر لعمارة واحات الأحساء، يتم الحفاظ على جوهر الطابع المعماري من خلال استخدام وإعادة التوظيف المتقن للعناصر التقليدية. يتم التعبير عن المعاصرة من خلال الاستخدام المبتكر للمواد وتعزيز تناغم الواجهة واستخدام فتحات كبيرة.

في هذا النموذج يتم مزج تشكيلات الكتل والأحجام ذاتها مع فواصل صغيرة في الواجهة. تعد نسب فتحات المدخل الرئيسي والنوافذ في الطوابق العليا أوسع بكثير كما تشغل مساحة أكبر على الواجهة.

ملحق العمارات السكنية منخفضة الارتفاع

يركز هذا الملحق على قضايا التصميم المهمة للعمارات السكنية منخفضة الارتفاع، على سبيل المثال، العلاقة بين الفراغات العامة والخاصة، والوصول إلى الوحدات السكنية، وتصميم واجهة الطابق الأرضي، وتوفير وسائل الراحة الخارجية، ووضع المعالجات التصميمية التي تتعامل مع حدود المبنى وأسطح المنازل.

يجب أن يتبع تصميم العمارات السكنية الموجهات التصميمية الخاصة بالطراز التقليدي والانتقالي والمعاصر في بقية هذا الدليل، ولكن يجب أيضاً مراعاة الملاحظات التوجيهية في هذا الملحق.

المداخل والتفاصيل

تتميز المداخل التقليدية في واحات الأحساء بأنها فريدة من نوعها. حيث تحتوي على باب مزدوج داخل تجويف مع قوس مدبب، مما يظهر العمارة المحلية للمنطقة.

منظر السطح وعناصره

في واحات الأحساء، يعتبر شكل السطح أمراً بالغ الأهمية في العمارة المحلية. لذلك ينبغي على المباني الجديدة أن تتبع هذه الموجهات: تضمين الشرف المسننة المستوحاة من النباتات أو البروزات ذات الدرجتين مع فتحات مربعة، ومواءمة نمط سترة السطح بما يتوافق مع العمارة، وإضفاء لمسة نهائية على دروة السطح بالجص الأبيض لتعزيز التباين، وإضافة عناصر تظليل، وتعزيز الجمالية في التصميم والحفاظ على الخصوصية من الشارع.

الواجهة المصمتة

تحدد الفتحات في الواجهة تفاعل المبنى مع المساكن المجاورة والشارع، وتوضح الحدود بين المناطق العامة والخاصة. ينبغي أن تحتوي الواجهات الجانبية المطلة على المباني السكنية على شرفات ذات حواجز عالية لتوفير الخصوصية. كما ينبغي أن تكون فتحات الطابق الأرضي مصممة للحد من الكشف من قبل العامة.

الواجهة الثانوية

تعتبر الخصوصية مهمة جداً لجميع الواجهات في التصميم السكني. ينبغي أن تضمن الفتحات خصوصية الفراغات الداخلية حيث تمنع إمكانية الرؤية من الشارع، ويمكن تحقيق ذلك عن طريق استخدام حواجز أو سواتر. يتم تدريج كتل المبنى في الواجهات الظاهرة، وهذا بدوره يوفر نوع من الاختزال في كتل المبنى دون الإخلال بالجمالية التقليدية لمنظر الأسطح المتدرجة. كذلك ينبغي استخدام عناصر التظليل والكسرات والحجب على النوافذ في الدور الأرضي النوافذ المطلة على الشارع لتوفير الخصوصية للسكان.

المداخل والأبواب

تجلى العمارة التقليدية للأحساء في صناعتها الحرفية، وخاصة في تصميم الأبواب. لذلك ينبغي أن تُعطى الأبواب المطلة على الشارع العام الأولوية لتحقيق الخصوصية، حيث تتكون من تركيبات رأسية ومتناظرة وبهيايات مستوية أو مقوسة تتبع خطوط هندسية متعامدة. هذه الأبواب مصنوعة من خشب النخيل المحلي أو ما يماثل من مواد عالية الجودة، حيث تكون متساوية مع واجهة المبنى وتتميز بارتفاع المدخل ويكون على شكل بوابة مزينة بأقواس مدببة أو نصف دائرية مدعمة بعتبة. كما تضيئ الألواح العلوية المزخرفة إلى جاذبيتها الجمالية. ينبغي تطبيق هذه السمات على الطراز التقليدي، بينما تطبق بشكل أبسط على الطراز الانتقالي والمعاصر.

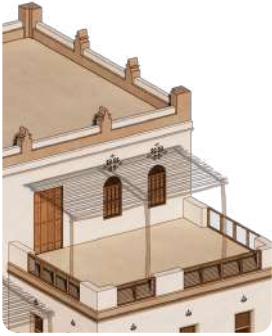


منظر ثلاثي الأبعاد لعمارة سكنية



الواجهة الأمامية لعمارة سكنية

1 تعزيز فائدة
الاسطح مع
توفير التظليل.



2 الحفاظ على
الخصوصية
بين الجيران
على الواجهات
الجانبية.



3 الحفاظ على
الخصوصية
والأمان على
مستوى الطابق
الأرضي.



4 التأكيد على
المدخل الأساسي
المشارك.





- 1 تستخدم
الزخارف النباتية
فوق الفتحات
والتشطيبات
للجدران.



- 2 تستخدم الزخارف
بشكل مكثف على
مداخل المباني
مع وجود لافتات
واضحة.



- 3 تستخدم الأقواس
النصف دائرية
الغائرة قليلاً في
مستوى الدور
الأرضي والتي
تسمح لوضع
أحواض نباتات
أو تشجير بسيط
يساعد على توفير
الخصوصية.



- 4 يكون السطح
متدرج ليعزز
خصوصية
السكان كما
تستخدم شرفات
خارجية خشبية
مظللة مستوحاة
من مصادر
تقليدية.



نموذج توضيحي لأحد التطبيقات الممكنة للموجهات التصميمية وهي للتوضيح فقط

نموذج تقليدي لعمائر سكنية منخفضة الارتفاع

في الأحساء، تتناظر أحجام المباني وكتل العناصر المعمارية التقليدية. في المباني السكنية، تظهر فتحات محمية بسواتر في الطابق الأرضي تحوي أقواس نصف دائرية مزخرفة وغائرة قليلاً في الواجهة. يمكن استخدام قاعدة هذه الفتحات كأحواض نباتية. في هذا النموذج ينبغي أن يكون للطابق الأرضي ارتباطاً مكماً لمحيطة.

المدخل الرئيسي لهذا النموذج خشبي ويقع خلف بوابة ذات قوس مدبب. يتم توزيع الفتحات المتعامدة والمربعة بأقواس نصف دائرية في الطوابق العليا على الواجهة لتعكس تقسيم الفراغات

الداخلية.

تعمل هذه الفتحات على ضبط الضوء والتهوية داخل المبنى، وتحتوي بشكل عام على سواتر خشبية. كما تُستخدم الزخارف الهندسية والنباتية فوق النوافذ لتبرز ملامح العمارة التقليدية على الواجهة.

بشكل عام، تحتوي ستر السطح على شرف مسننة (Crenelations)، بالمجمل يظهر السطح بشكل متدرج. تحتوي الشرفات والتراسات على درابزينات خشبية لتعزيز تجربة المستخدم السكني وتحقيق الخصوصية.

ملاحظة: بالنسبة للمباني السكنية منخفضة الارتفاع، يرجى الرجوع إلى الدليل الرئيسي بالإضافة إلى الصفحات الموجودة في هذا الملحق.



- 1 يتم استخدام الزخارف النباتية فوق الفتحات مع حزام أفقي واضح مدهون بلون مميز.



- 2 قوس كبير لمدخل المبنى مع وجود لافتات واضحة.



- 3 أقواس نصف دائرية غائرة قليلاً على مستوى الدور الأرضي، والتي يمكن استخدامها لأحواض الزراعة.



- 4 سطح متدرج مع شرفات خارجية مظلمة بمواد خشبية على المستويات المختلفة للمبنى.



نموذج توضيحي لأحد التطبيقات الممكنة للموجهات التصميمية وهي للتوضيح فقط

نموذج انتقالي لعمائر سكنية منخفضة الارتفاع

فقط، وبالتالي يتم استخدامها بنسب أقل في الأسلوب الانتقالي. أما الفتحات، فتكون أوسع وأكبر بقليل من النموذج التقليدي.

ملاحظة: بالنسبة للمباني السكنية منخفضة الارتفاع، يرجى الرجوع إلى الدليل الرئيسي بالإضافة إلى الصفحات الموجودة في الملحق أ

في التصميم الانتقالي، يُبنى النموذج على الطابع والطرز التقليدي من خلال الفتحات النصف دائرية المتعامدة التي تتجمع على الواجهة. الفرق الرئيسي بين هذا النموذج والطرز التقليدي هو أن الفتحات والإطارات المجوفة على مستوى الدور الأرضي تظهر بشكل هندسي ومبسط وقليل الزخارف.

بالإضافة إلى ذلك، فإن دروات وعناصر تنسيق الأسطح تكون مسطحة وغير مرتفعة. يوجد في هذا النموذج حزام أفقي يمتد عبر الكتل المختلفة للمبنى. كما يتم وضع الزخرفة النباتية فوق الفتحات



- 1 يتم استخدام نوافذ أوسع ومستطيلة على الواجهة بسواتر بسيطة ذات تصميم معاصر.



- 2 فتحة مقوسة واسعة ومرتفعة جداً ذات باب زجاجي لمدخل المبنى مع لافتات واضحة.



- 3 يتم استخدام إطارات بزوايا قائمة ذات زخارف تقليدية مجردة على مستوى الدور الأرضي والتي يمكن استخدامها لأحواض الزراعة.



- 4 سطح متدرج مع شرفات خارجية مظلة.



نموذج توضيحي لأحد التطبيقات الممكنة للموجهات التصميمية وهي للتوضيح فقط

نموذج معاصر لمباني سكنية منخفضة الارتفاع

لا تستخدم أي زخارف على الواجهة أو فوق الفتحات في هذا النموذج ويتم استخدام شكل مجرد ومكبر من الطراز التقليدي كعنصر زخرفي. بشكل عام، يحتفظ النموذج بخصوصية الطابق الأرضي ولكنه يقدم فتحات أكبر وأوسع للمبنى.

ملاحظة: بالنسبة للمباني السكنية منخفضة الارتفاع، يرجى الرجوع إلى الدليل الرئيسي بالإضافة إلى الصفحات الموجودة في الملحق أ

جميع العناصر المعمارية المجمعة من إطارات وفتحات ونوافذ تكون مسطحة على مستوى واحد مع كتل المباني المختلفة مع وجود فواصل صغيرة على الواجهة. يتكامل هذا النموذج بدورة سطح مسطحة وخالية من الزخارف بالإضافة إلى مستويات متدرجة تمتزج مع الكتل المختلفة بسلاسة أكبر.

في النموذج المعاصر لمباني واحات الأحساء، يتم تجريد الطراز التقليدي. يستخدم هذا النموذج فتحات أكبر وواجهات زجاجية ضمن مجموعات مختلفة من النوافذ سواءً مستطيلة أو مربعة أو نوافذ بأقواس نصف دائرية مرتفعة. يتم التحكم في الفتحات حيث تكون محمية بسواتر على مستوى الدور الأرضي باستثناء المدخل الذي يكون أوسع بكثير وأعلى من النموذجين التقليدي والانتقالي.