

الموجهات التصميمية عمارة مرتفعات أبها



الدليل التطبيقي - الفلل السكنية



الفهرس

أولاً. المقدمة	3
ثانياً. الفلل السكنية	3
ثالثاً. كيفية استخدام الموجهات التصميمية.....	4
1.0 صفحات البداية.....	5
الطراز/النمط التقليدي	5
الطراز/النمط الانتقالي	6
الطراز/النمط المعاصر	7
2.0 قواعد التكوين.....	8
3.0 العناصر المعمارية	10
عناصر الطراز/النمط التقليدي	10
عناصر الطراز/النمط الانتقالي	11
عناصر الطراز/النمط المعاصر.....	12
4.0 الألوان والمواد.....	13
5.0 الأنماط والزخارف	14
6.0 الفراغ العام.....	15
7.0 المسموح والممنوع.....	16
8.0 أمثلة لنماذج تصميمية.....	17
نموذج فيلا سكنية صغيرة الحجم على الطراز التقليدي	17
نموذج فيلا سكنية كبيرة الحجم على الطراز التقليدي.....	18
نموذج فيلا سكنية صغيرة الحجم على الطراز الانتقالي	19
نموذج فيلا سكنية كبيرة الحجم على الطراز الانتقالي.....	20
نموذج فيلا سكنية صغيرة الحجم على الطراز المعاصر.....	21
نموذج فيلا سكنية كبيرة الحجم على الطراز المعاصر.....	22



حدود النطاق الجغرافي لعمارة مرتفعات أبها



الدليل التطبيقي - الفلل السكنية

عمارة مرتفعات أبها – الموجهات التصميمية



نموذج لواجهة فيلا سكنية على الطراز التقليدي في مرتفعات أبها

ثانيًا. الفلل السكنية

تجعل هذه السمات مباني الفلل السكنية مختلفة عن نماذج المباني التاريخية التي تشكل مصدر الطابع المعماري. لهذا فإن التحدي الأساسي الذي يعالجه هذا الدليل هو تطبيق الطابع المعماري على هذا النمط الجديد من مباني الفلل.

الفلل السكنية لأسرة واحدة

ينبغي على المصممين تطبيق الطابع المعماري بحيث تتناسب مبادئ تشكيل التصميم مع التحديات الخاصة بنمط مباني الفلل. وطالما أن الطابع المعماري ينشأ على مستوى الحي، ولهذا فينبغي على مصممي الفلل المساهمة في إنشاء شوارع مترابطة وجذابة. ستكون معالجة الواجهات الرئيسية والأسوار الخارجية ذات أهمية بالغة في تشكيل وصياغة الفراغ العام. إن تكرار الفلل المتطابقة يمكن أن يؤدي إلى الرتابة وضيق الطابع. لذلك وبالرغم من أن التناسق أمر إيجابي، إلا أن التنوع بين المباني المجاورة يساهم في تعزيز الشعور بالتميز والانتماء. لذلك سوف تساهم الفلل السكنية في تعزيز الطابع المعماري لمرتفعات أبها من خلال معالجة تلك التحديات الأساسية والتعامل معها.

يطبق هذا الدليل الموجهات التصميمية لعمارة مرتفعات أبها على مباني الفلل السكنية من خلال مواءمة احتياجاتها مع متطلبات هذه الموجهات.

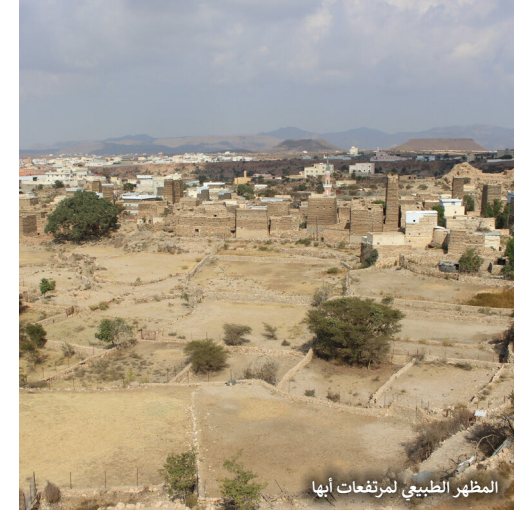
تشكل الفلل السكنية نسبة كبيرة من البيئة المبنية في المملكة، وتؤثر بصورة واضحة على حياة الناس وهوية المكان.

تخدم الفلل السكنية احتياجات السكان من خلال مجموعة واسعة من الاستخدامات، وهي نوع شائع من المباني يوجد في كل مكان. يعد التعامل مع تصميمها جزءًا مهمًا من تنفيذ الموجهات التصميمية.

ينشأ هذا النوع من المباني في الغالب من أنماط التطوير المعاصرة: قطع أراضي مستطيلة تطل على الشارع من جهة واحدة وتقابلها مباني مجاورة على الجهات الأخرى. تقع الفلل بشكل عام كوحدة منفصلة لها ارتدادات من جميع الجوانب على قطع أراضي مطورة. أما في المناطق ذات الكثافة الأعلى وقطع الأراضي الأصغر، فتوجد حالات من الفلل المبنية بدون ارتدادات أو على الحد الأدنى من الارتداد على جانب واحد أو جانبيين، مما يجعل المباني تبدو كأنها مساكن متصلة. تتجه المباني إلى الاستطالة من حيث الشكل مع إطلالة واضحة على الشارع، مع اختلاف واجهاتها الجانبية والخلفية، وعادة ما تكون محاطة بأسوار خارجية.



العمارة التقليدية في مرتفعات أبها



المظهر الطبيعي لمرتفعات أبها

أولًا. المقدمة

يهدف هذا المستند إلى تحقيق الطابع المعماري في مرتفعات أبها من خلال تقديم التوجيه والمساعدة للمصممين والمقاولين لتطبيق الموجهات التصميمية في مشاريع الفلل السكنية.

تقع مرتفعات أبها ضمن سلسلة جبال السروات في منطقة عسير. وما يميز المنطقة هو طبيعة مناخها وارتفاع معدلات هطول الأمطار مما يضيف عليها طابعًا معماريًا فريدًا ومميزًا عن جبال السروات في المنطقة الجنوبية الغربية من المملكة.

تتميز المرتفعات بسلسلة جبلية وتلال ومجار مائية وبعض السهول بسيطة الانحدار. تتكون هذه المنحدرات سواء كانت جافة أو رطبة من صخور متناثرة وقمم جبلية مغطاة بغابات كثيفة من أشجار العرعر والشجيرات الصغيرة بعضها موسمي وبعضها معمر. إلا أنه بسبب النشاط البشري، أصبح الغطاء النباتي الطبيعي مبعثرًا ومتدهورًا بشكل كبير. ونتيجة لتباين طبيعة المنطقة فقد تكون فيها مجموعات من النباتات متمركزة في المنحدرات الجافة وأخرى متمركزة في المنحدرات الرطبة.

في بعض البيئات التي تتعرض لأمطار غزيرة بين حين وآخر (مثل أبها وسراة عبيدة) يتم استخدام صفائح حجرية بارزة في واجهة المبنى كمواد بناء فريدة وأساسية تسمى (الرقف) لمنع تسرب المياه إلى

داخل المنازل وإتلاف الجدران. أما تنمية وظهران الجنوب اللتان تقعان في نفس المنطقة، فمواد البناء المستخدمة هي الحجر في تنومة، والطوب الطيني التقليدي في ظهران الجنوب.

تتميز العمارة المحلية في المنطقة بكتلة مكونة من ثلاثة أجزاء أساسية (قاعدة ووسط وقمة). حيث تتميز القاعدة بشكلها الصلب، وتتواجد الفتحات الصغيرة في الجزء الأوسط على محاذة صفوف الألواح الأفقية البارزة التي تشكل الواجهة، وفي قمة المبنى توجد سترة السطح بتفاصيل مميزة.

يعتبر هذا الدليل ملحق لمجلد الموجهات التصميمية لعمارة مرتفعات أبها. ينبغي على المصممين قراءة النسخة الكاملة لهذه الموجهات التصميمية للحصول على فهم شامل لجميع جوانب العمارة المحلية. كما يرجى الرجوع إلى مخططات توزيع الأنماط المعمارية التي تستعرض الأنماط الممكن تطبيقها على منطقة المشروع.

للوصول إلى هذه المصادر يرجى استخدام الروابط أدناه.



رابط خرائط
توزيع الأنماط
المعمارية

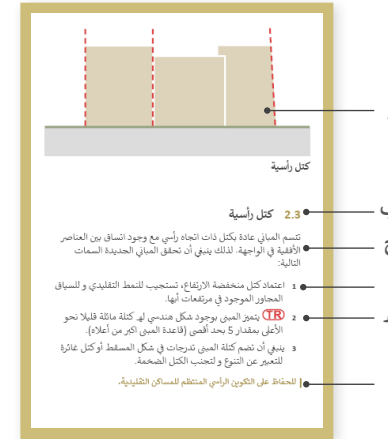


رابط لكامل
الموجهات
التصميمية

ثالثاً. كيفية استخدام الموجهات التصميمية

5 تم تنظيم الموجهات التصميمية وفقاً للأجزاء التالية:

- أ. عنوان القسم: يشير إلى التصنيف العام للموجه التصميمي.
- ب. العنوان الفرعي: يشير إلى موضوع محدد للموجه التصميمي.
- ج. الوصف: شرح موسع عن الموجه التصميمي.
- د. التعليمات: المبادئ التصميمية والقواعد التي يجب اتباعها.
- هـ. الرمز الإلزامي: يشير إلى موجهات تصميمية ذات أولوية عالية يجب الالتزام بها.
- و. الرسومات التوضيحية: رسومات غير تشريعية الغرض منها توضيح وفهم الموجهات التصميمية بشكلي بصري.
- ز. المبرر: يبرز الهدف من الموجه التصميمي مما يساعد في إيجاد بدائل لتحقيق الغاية من الموجه التصميمي.



الهيكل النموذجي للموجهات التصميمية

يرجى اتباع التعليمات التالية لإنشاء مبنى يحقق الطابع المعماري لمرتفعات أبها.

- الرجوع إلى خرائط توزيع الأنماط المعمارية لمعرفة الطراز المعماري المسموح به في موقع المشروع، سواء تقليدي، أو انتقالي، أو معاصر.
- الاختيار من بين الأنماط المتاحة، ومن ثم مراجعة قائمة الموجهات التصميمية العامة للنمط المحدد في القسم رقم 1، الصفحات من 5 إلى 7.
- تقييم التصميم وفقاً لكل فئة من الموجهات التصميمية الخمسة:
 - **التكوين:** هل التصميم الخاص بكتلة المبنى والواجهة يتبع مبادئ التكوين؟ (القسم رقم 2)
 - **العناصر:** هل تم توزيع العناصر المتفرقة في المبنى بالشكل الصحيح بما يعبر عن الطابع المعماري للطراز المستخدم؟ (القسم رقم 3)
 - **المواد والألوان:** هل المواد والألوان المستخدمة في المبنى ضمن النسب المحددة؟ (القسم رقم 4)
 - **الأنماط والزخارف:** هل العناصر المستخدمة في المبنى مستوحاة من الحرف والثقافة المحلية؟ (القسم رقم 5)
 - **الفراغ العام:** هل يساهم المبنى في تعزيز جودة الفراغ العام والطابع الخاص للشارع والحي؟ (القسم رقم 6)
 - **المسموح والمنوع:** هل تم تفادي الأخطاء الشائعة التي تؤثر سلباً على طابع المباني وشكلها وعلى المشهد الحضري؟ (القسم رقم 7)
 - **أمثلة لنماذج تصميمية:** هي عدد من الرسومات التوضيحية لغرض الاستلهام، الغاية منها توضيح إمكانية تطبيق الموجهات التصميمية على المبنى. (القسم رقم 8)

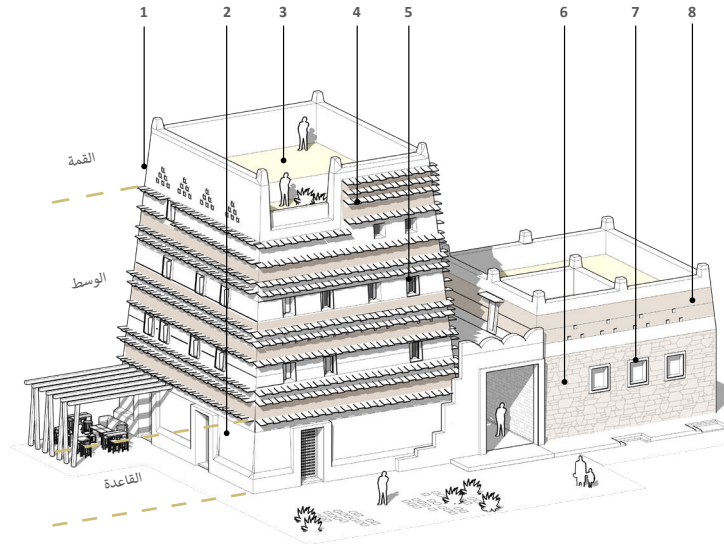
4 يحتوي هذا المستند على **الموجهات التصميمية الإلزامية** لكل نمط من أنماط المباني، وسيتم التعبير عنه بالرموز التالية. ستظهر الرموز الثلاثة جميعها في حال كانت الموجهات التصميمية إلزامية لجميع الأنماط:

TR إلزامي للطراز التقليدي

TN إلزامي للطراز الانتقالي

C إلزامي للطراز المعاصر

هذا النموذج عبارة عن مرجع عام يوضح أبرز سمات العمارة التقليدية في مرتفعات أبها والتي تم إعداد الموجهات التصميمية على أساسها



نموذج للعناصر المعمارية المحلية في عمارة مرتفعات أبها، وهي لغرض التوضيح فقط

السمات الرئيسية:

- 1 كتل متضامة بأشكال هندسية قوية، تتميز بميلان تدريجي إلى الداخل يستمر إلى أعلى المبنى وتنتهي بأسطح مستوية.
- 2 للمبنى ثلاثة أجزاء مميزة تتكون من قاعدة وجزء أوسط وقمة، جميعها تتميز بالوضوح والتناسق والاتزان.
- 3 أسطح مستوية وعليها سترة السطح (دروة) بشكلي مميز يعزز الخصوصية؛ عادةً ما تدهن الدروة باللون الأبيض.
- 4 تعبير واضح للعناصر الأفقية باستخدام «الرقف». كذلك تم تعزيز المعالجات الأفقية من خلال التدرجات اللونية والعناصر الزخرفية.
- 5 واجهات ذات تناظر موضعي (من حيث العناصر المعمارية والفتحات)، وكذلك التفاوت في أحجام الكتل لخلق تباين على المستوى الرأسى.
- 6 جدران خارجية ذات قواعد متينة ومرتبطة بمستوى الشارع. أما النوافذ تكون نسبتها منخفضة مقارنة بمساحة الحائط؛ بمعنى أن يكون الجزء المصمت من الحائط كبيراً نسبياً وعليه نوافذ صغيرة.
- 7 نوافذ بأشكال هندسية بسيطة، وعليها سواتر ملونة (shutters) يتم إبرازها في بعض الأحيان بأشرطة محيطية.
- 8 تدرجات لونية من البيج والبيج والأبيض.



TR

الطراز التقليدي

يزخر هذا الطراز بالأصالة والثراء بالتفاصيل التي تعبر عن شكل العمارة التقليدية.

يبدأ من صفحة رقم 5



TN

الطراز الانتقالي

يعتبر الطراز المناسب الذي يساعد على خلق تحول تدريجي في الأنماط بين المناطق ذات الطابع المختلف.

يبدأ من صفحة رقم 6



C

الطراز المعاصر

يحافظ هذا الطراز على الخصائص المهمة للطابع المعماري المحلي مما يعطيه ميزة عن العمارة المعاصرة في أي منطقة أخرى.

يبدأ من صفحة رقم 7

1.0 الطراز/النمط التقليدي

يرجى البدء من هنا لاستعراض الموجّهات التصميمية العامة للطراز التقليدي للفلل السكنية.

ينبغي أن تراعي المباني ذات الطراز التقليدي أكبر عدد ممكن من الموجّهات التصميمية بدقة وحرص قدر الإمكان. الطراز التقليدي مناسب للمشايخ القريبة من المناطق التي بها مباني أثرية وأجزاء المدينة القريبة من المواقع التاريخية.

ملحوظة - أرقام الموجّهات التصميمية الواردة أدناه تتوافق مع الأقسام من 2 إلى 5 في هذا الدليل وليست تسلسلية: تستعرض هذه الصفحة السمات الرئيسية ذات الصلة بتطبيق الطراز التقليدي على الفيلا السكنية.

قواعد التكوين

2.3 كتل رأسية

ينبغي أن تكون كتلة المبنى متضامة ورأسية و متوازنة مع المعالجات الأفقية للمبنى استجابة للمرتفعات الجبلية الموجودة ضمن سياقها المجاور. و ينبغي أن يكون ما لا يقل عن 50% من كتلة المبنى ذا جدران مائلة قليلاً إلى الداخل نحو الأعلى مع حد أقصى للميل قدره 5 درجات. و ينبغي أن تظهر في الواجهات أجزاء المبنى الثلاثة بوضوح (قاعدة المبنى و وسطه و قمته). كذلك ينبغي أن تحتوي الواجهة على فواصل رأسية لكل 5 أمتار أو أقل. و يمكن تحقيق ذلك من خلال التنوع في تشكيل الكتل أو ارتفاعاتها أو أحجامها.

2.4 أسطح مستوية

ينبغي أن تكون أسطح المباني مستوية. كما يمكن إنشاء خط سقف ثري بصرياً بوجود وحدات متلاصقة متدرجة و ارتفاعات مختلفة.

2.5 واجهات رئيسية متباعدة

ينبغي أن يكون المظهر العام لكتلة المبنى و الواجهات متبايناً (غير متناظر). و ينبغي الحفاظ على التناظر في بعض أجزاء المبنى و ذلك في موقع الفتحات على الواجهة وحجمها و تواترها و زخارفها. و يكون أسلوب تطبيق التباين العام للمبنى مستمداً من العمارة المحلية.

2.6 المعالجات البسيطة للفتحات والنوافذ

ينبغي أن تتكون الفتحات من نوافذ صغيرة إلى متوسطة الحجم ذات أشكال هندسية بسيطة. و يمكن استخدام نوافذ صغيرة للتهوية و اضافة التنوع على الواجهة. و ينبغي ألا تتجاوز نسبة الفتحات 30% من المساحة الكلية للواجهة. و كذلك ينبغي أن تلي هذه النسبة احتياج المسكن من التهوية و الإضاءة الطبيعية كما يؤخذ في الاعتبار تعرض النوافذ لأشعة الشمس والرياح. يمكن دمج الشرفات و الشرفات الغائرة في الواجهات و ينبغي أن توفر مساحات خارجية حميمية و تحقق الخصوصية للمستخدمين. ولا يسمح بالشرفات البارزة والمعلقة، وإنما يفضل استخدام الشرفات الغائرة.

2.7 متانة التكوين للواجهات

بشكل عام، على الواجهات أن تظهر المتانة من خلال الجدران الخارجية المصمتة والمرتبطة بمستوى الشارع. و تكون للمباني واجهات مصمتة ذات فتحات غائرة أو مثقبة. ينبغي أن تضيف المعالجات المعمارية لواجهات الطابق الأرضي صلابة ومتانة بصرية لقاعدة المبنى وتربط بشكل قوي بين المبنى و الشوارع المحيطة به. ينبغي أن تكون مواد الواجهة متينة وقوية. ينبغي تأكيد قاعدة المبنى بأكمله باستخدام مادة أو لون مختلف، ويفضل استخدام الحجر أو ما يماثله في المظهر والملبس واللون.



منظر ثلاثي الأبعاد يبين مثالا لتطبيق قواعد التكوين لفيلا سكنية على الطراز التقليدي



واجهة تبين مثالا لتطبيق قواعد التكوين لفيلا سكنية على الطراز التقليدي

2.8 الزخارف والعناصر الأفقية

ينبغي أن تشتمل المباني على فواصل أفقية واضحة لعناصر «الرفق». و ينبغي أن تبرز المعالجات الأفقية على الأقل من 20 إلى 30 سم من الواجهة و ينبغي وضعها على مسافات متساوية.

عناصر الطراز التقليدي

3.1 تفاصيل واعتبارات عامة

ينبغي أن يكون مستوى النفاذية في سور المبنى منخفضاً إلى متوسطاً. كما ينبغي تجنب استخدام الجدران الفارغة من أية تفاصيل. ينبغي تأكيد المدخل الرئيسي في سور المبنى.

3.2 الأبواب والمداخل

ينبغي بشكل عام أن تتكون الأبواب والمداخل من أشكال هندسية بسيطة بعناصر متعامدة و ينسب عرض إلى ارتفاع تبلغ 1:2 إلى 1:3. ينبغي تأكيد المدخل الرئيسي بإطارات أبواب مزخرفة مطلية باللون الأبيض.

3.3 النوافذ والفتحات

ينبغي أن يحتوي المبنى على فتحات يتم التأكيد عليها من خلال استخدام مواد و ألوان مختلفة عن الواجهة، وغالباً ما تكون على شكل إطار أبيض أو فاتح اللون يختلف عن الواجهة الرئيسية. و ينبغي أن تكون الإطارات أو الزخارف المحيطة بالفتحات غائرة أو بارزة عن الواجهة الرئيسية. النسبة النموذجية لفتحات النوافذ هي من 1:1.2 حتى 1:2.0.

3.4 منظر السطح

يتسم منظر السطح بوجود سترة سطح باركان مدببة وزوايا متدرجة، وتكون عادةً مدهونة باللون الأبيض. ينبغي أن تمثل المساحة المبنية من السطح من ربع إلى نصف المساحة المبنية في الدور الأرضي. و ينبغي أن يكون الجزء الخارجي امتداداً للجدران الخارجية، وليس بالضرورة أن يكون من مادة مختلفة.

الألوان والمواد والزخارف

4.1 الألوان

ينبغي أن تحتوي لوحة الألوان على التدرجات اللونية الأساسية من البيج والبيج والأبيض. ينبغي أن تكون 90% من لوحة ألوان المبنى من الألوان الأساسية ونسبة 10% من الألوان الفرعية. ينبغي أن يكون ما بين 60% إلى 70% من الواجهة مكونة من لون أساسي واحد. و يسمح بأن يستخدم المبنى درجات داكنة من الألوان الأساسية من لوحة الألوان المقترحة و التي تمثل العمارة المحلية. استخدام الألوان الفرعية يكون للتأكيد على العناصر الأساسية، مثل المداخل والفتحات و السواتر و المظلات.

4.2 المواد

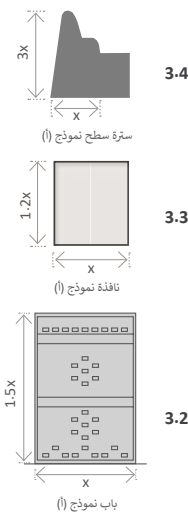
ينبغي بشكل عام تشجيع استخدام المواد التقليدية المتاحة محلياً بحسب الإمكان، أو ما يتوافق معها. و ينبغي أن يكون ما بين 60% إلى 70% من الواجهة من مادة واحدة متسقة. ولا يسمح باستخدام التكرسة المعدنية أو الزجاجية.

ينبغي أن يستخدم الخشب أو ما يماثله في الفتحات والسواتر وهياكل التظليل. و يستخدم الحجر أو المواد المماثلة له في الملمس واللون والمظهر لتأكيد القاعدة.

5.0 الأنماط والزخارف

ينبغي استخدام الأنماط و الزخارف التقليدية لتزيين الواجهة و البروزات على ألا تزيد عن 10% من مساحة الواجهة. ينبغي أن تكون الزخرفة مطابقة لزخارف الفن التقليدي من فن القط العسيري.

السمات المعمارية للعمارة التقليدية



1.0 الطراز/النمط الانتقالي

يرجى البدء من هنا لاستعراض الموجات التصميمية العامة للطراز الانتقالي للفلل السكنية. تساعد المباني ذات الطراز الانتقالي على دمج العمارة التقليدية مع السياق الحضري الأكبر، وتوجيه التصميم نحو تفسيرات جديدة للشكل التقليدي للمبنى.

ملحوظة - أرقام الموجات التصميمية الواردة أدناه تتوافق مع الأقسام من 2 إلى 5 في هذا الدليل وليست تسلسلية: تستعرض هذه الصفحة السمات الرئيسية ذات الصلة بتطبيق الطراز الانتقالي على الفلا السكنية.

قواعد التكوين

2.3 كتل رأسية

ينبغي أن تكون كتلة المبنى متضامة ورأسية ومتوازنة مع المعالجات الأفقية للمبنى استجابةً للمرتفعات الجبلية الموجودة ضمن سياقها المجاور. و ينبغي أن يكون حتى نسبة 30% من كتلة المبنى ذات جدران مائلة قليلاً إلى الداخل نحو الأعلى مع حد أقصى للميل قدره 5 درجات. و ينبغي أن تظهر في الواجهات أجزاء المبنى الثلاثة بوضوح (القاعدة والوسط والقمة). كذلك ينبغي أن تحتوي الواجهة على فواصل رأسية لكل 7 أمتار أو أقل. و يمكن تحقيق ذلك من خلال التنوع في تشكيل الكتل أو ارتفاعاتها أو أحجامها. و ينبغي ألا يقل عمق فواصل الواجهة عن 1.5 متر وعرضها عن 3 أمتار بارتفاع كامل الواجهة. و يمكن تمييز فواصل الواجهة من خلال استخدام مواد متباينة.

2.4 أسطح مستوية

ينبغي أن تكون أسطح المباني مستوية. وينبغي أن تحتوي سترّة السطح على معالجات معمارية وأن تحجب المعدات الموجودة فوق السطح و توفر خصوصية للسكان في الشرفات.

2.5 واجهات رئيسية متباينة

ينبغي أن يكون المظهر العام لكتلة المبنى والواجهات متباين (غير متناظر). و ينبغي الحفاظ على التناظر في بعض أجزاء المبنى وذلك في موقع الفتحات على الواجهة وحجمها وتواترها وزخارفها. و يكون أسلوب تطبيق التباين العام للمبنى مستمداً من العمارة المحلية.

2.6 المعالجات البسيطة للفتحات والنوافذ

ينبغي أن تتكون الفتحات من نوافذ متوسطة الحجم ذات أشكال هندسية بسيطة. و يمكن استخدام نوافذ صغيرة للتهوية واضفاء التنوع على الواجهة. و ينبغي ألا تتجاوز نسبة الفتحات 40% من مجموع مساحة الواجهات. و كذلك ينبغي أن تلي هذه النسبة احتياج المسكن من التهوية والإضاءة الطبيعية كما يؤخذ في الاعتبار تعرض النوافذ لأشعة الشمس والرياح. يمكن دمج الشرفات والشرفات الغائرة في الواجهات وينبغي أن توفر مساحات خارجية حميمية وتحقق الخصوصية للمستخدمين. و يفضل وضع الشرفات ضمن تجايف غائرة في كتلة المبنى.

2.7 متانة التكوين للواجهات

ينبغي بشكل عام أن تظهر الواجهات المتانة من خلال الجدران الخارجية المصمتة والمرتبطة بمستوى الشارع. وتكون للمباني واجهات مصمتة ذات فتحات غائرة أو مثقبة. ينبغي أن تضفي المعالجات المعمارية لواجهات الطابق الأرضي صلابة ومتانة بصرية لقاعدة المبنى وترتبط بشكل قوي بين المبنى والشوارع المحيطة به. كما ينبغي أن تكون مواد الواجهة متينة وقوية. و ينبغي تأكيد قاعدة المبنى بأكمله باستخدام مادة أو لون مختلف عن الأدوار العلوية، ويفضل استخدام الحجر أو ما يماثله من المواد. ينبغي تمييز قاعدة المبنى على كامل الواجهة الرئيسية، أو بنسبة 50% على الأقل من المبنى.



منظور ثلاثي الأبعاد يبين مثلاً لتطبيق قواعد التكوين لفلا سكنية على الطراز الانتقالي.



واجهة تبين مثلاً لتطبيق قواعد التكوين لفلا سكنية على الطراز الانتقالي

2.8 الزخارف والعناصر الأفقية

ينبغي أن تتسم الواجهات بوجود عناصر أفقية شريطية كما في العمارة المحلية التقليدية. و يكون بروز هذه العناصر بمقدار 30 سم من الواجهة. كما ينصح باستخدام المعالجات المعمارية الأفقية مثل عناصر التظليل الأفقية و الزخارف أو الأحزمة الأفقية الأخرى، بالإضافة إلى المحاذاة الأفقية للنوافذ.

عناصر الطراز الانتقالي

3.1 تفاصيل واعتبارات عامة

يمكن أن تكون الأسوار الأمامية للمبنى بنسبة نفاذية متوسطة إلى مرتفعة لربط المبنى بالفراغ العام وتكون إضافة جيدة له. أمّا بالنسبة للصور الجانبي أو الخلفي، فيمكن أن تكون نسبة النفاذية فيه منخفضة أو متوسطة أو مرتفعة.

3.2 الأبواب والمداخل

ينبغي بشكل عام أن تتكون الأبواب والمداخل من أشكال هندسية بسيطة بعناصر متعامدة و بنسب عرض إلى ارتفاع تبلغ 1:2 - 1:3. كما ينبغي تأكيد المدخل الرئيسي وقد يشمل إطاراً مزخرفاً يحيط بالباب.

3.3 النوافذ والفتحات

ينبغي أن تحتوي الفتحات في الجدران على معالجات باستخدام مواد و ألوان، وغالباً ما تكون على شكل إطار أبيض أو فاتح اللون يختلف عن الواجهة الرئيسية. و ينبغي أن تكون الإطارات أو الزخارف المحيطة بالفتحات غائرة أو بارزة من الواجهة. النسبة النموذجية لفتحات النوافذ تتراوح بين 1:1.2 إلى 1:3.0.

3.4 منظر السطح

ينبغي تأكيد سترّة السطح باستخدام مواد و ألوان تختلف عن لون المبنى. وتتسم بوجود معالجات معمارية وتكون مدهونة باللون الأبيض. وينبغي أن يكون الوصول إلى السطح متاحاً للسكان.

الألوان والمواد والزخارف

4.1 الألوان

ينبغي أن تحتوي لوحة الألوان على التدرجات اللونية الأساسية من البيج والبيج والأبيض. وينبغي أن تكون 80% من ألوان المبنى من الألوان الأساسية و 20% من الألوان الفرعية. وينبغي أن تكون ما بين 50% إلى 60% من الواجهة مكونة من لون أساسي واحد. استخدام الألوان الفرعية يكون للتأكيد على العناصر الأساسية، مثل المداخل والفتحات و السواتر و المظلات و/أو عناصر الواجهة.

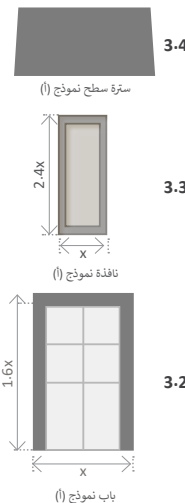
4.2 المواد

ينبغي أن يتكون ما بين 50% إلى 60% من الواجهة من مادة واحدة. و يستخدم الخشب أو ما يماثله للعناصر الموجودة في الفتحات (مثل إطارات النوافذ و السواتر وهياكل التظليل). وينبغي استخدام الحجر أو المواد المماثلة له في الملمس واللون والمظهر بنسبة 10% على الأقل من مساحة الواجهة إما لتأكيد القاعدة أو على الواجهة الرئيسية أو كعنصر مميز على الأبواب والنوافذ والمداخل. يجب ألا يتجاوز استخدام التكسية المعدنية و الزجاجية نسبة 10% من إجمالي المكونات.

5.0 الأنماط والزخارف

ينبغي استخدام الألوان والأنماط و الزخارف التقليدية لتزيين الواجهة و البروزات ويجب ألا تقل عن نسبة 10% ولا تزيد عن 15% من مساحة الواجهة. في المباني الانتقالية، ينبغي استخدام الزخارف الفنية التقليدية التجريدية .

السمات المعمارية للعمارة الانتقالية



باب نموذج (أ)

1.0 الطراز/النمط المعاصر

يرجى البدء من هنا لاستعراض الموجهات التصميمية العامة للطراز المعاصر للفلل السكنية. تهدف المباني من هذا الطراز إلى المحافظة على جوهر العمارة المحلية وذلك من خلال الفهم والتفسير العميق لمفردات التكوين المعماري التقليدي والتعبير عنه بطريقة معاصرة.

ملحوظة - أرقام الموجهات التصميمية الواردة أدناه تتوافق مع الأقسام من 2 إلى 5 في هذا الدليل وليست تسلسلية: تستعرض هذه الصفحة السمات الرئيسية ذات الصلة بتطبيق الطراز المعاصر على الفللا السكنية.

قواعد التكوين

2.3 كتل رأسية

ينبغي أن تكون كتلة المبنى متضامة ورأسية و متوازنة مع المعالجات الأفقية للمبنى استجابة للمرتفعات الجبلية الموجودة ضمن سياقها المجاور. ويمكن أن تحتوي كتلة المبنى على جدران مائلة قليلاً إلى الداخل نحو الأعلى مع حد أقصى للميل قدره 5 درجات بشرط ألا تزيد نسبتها عن 20% من كتلة المبنى وتكون عبارة عن سمات أو عناصر مميزة. وينبغي أن تظهر في الواجهات أجزاء المبنى الثلاثة بوضوح (القاعدة والوسط والقمة). كذلك ينبغي أن تحتوي الواجهة على فواصل رأسية لكل 10 أمتار أو أقل. ويمكن تحقيق ذلك من خلال التنوع في تشكيل الكتل أو ارتفاعاتها أو أحجامها. وينبغي ألا يقل عمق فواصل الواجهة عن 1.5 متر وعرضها عن 3 أمتار بارتفاع كامل الواجهة. ويمكن تمييز فواصل الواجهة من خلال استخدام مواد متباينة.

2.4 أسطح مستوية

ينبغي أن تكون أسطح المباني مستوية. وينبغي أن تحتوي ستر السطح على معالجات معمارية وأن تحجب المعدات الموجودة فوق السطح وتوفر خصوصية للسكان في الشرفات.

2.5 واجهات رئيسية متباينة

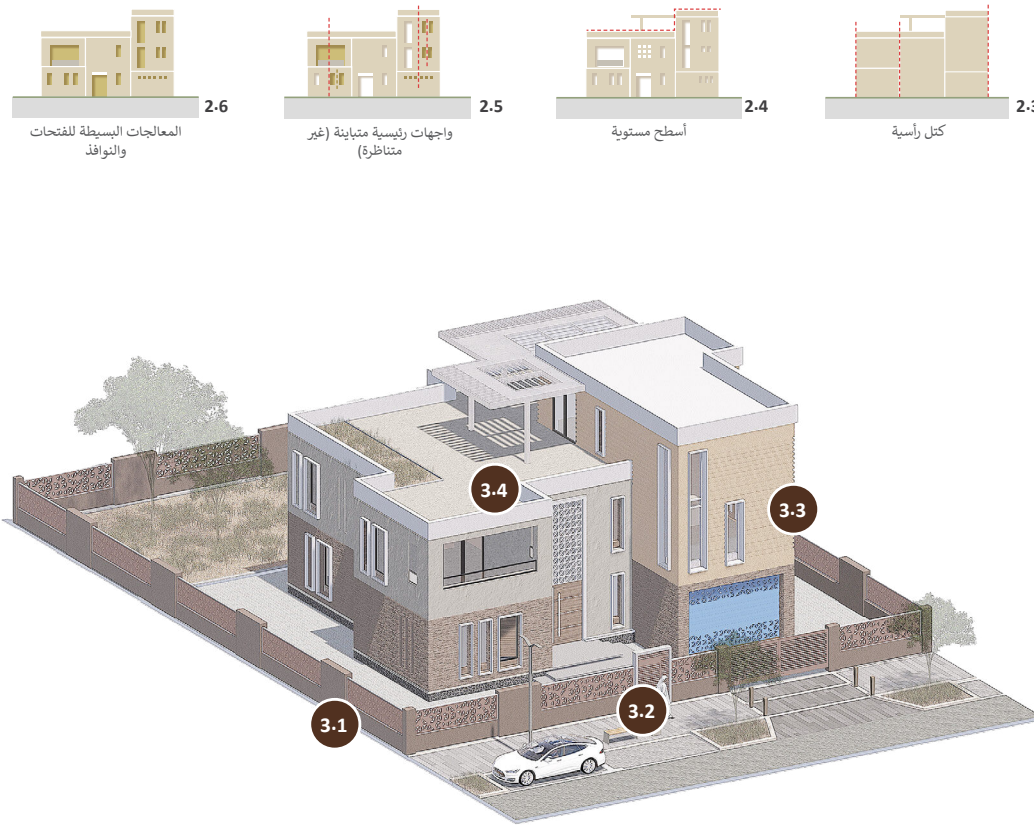
ينبغي أن يكون المظهر العام لكتلة المبنى والواجهات متباين (غير متناظر). وينبغي الحفاظ على التناظر في بعض أجزاء المبنى وذلك في موقع الفتحات على الواجهة وحجمها وتواترها وزخارفها. ويكون أسلوب تطبيق التباين العام للمبنى مستمداً من العمارة المحلية.

2.6 المعالجات البسيطة للفتحات والنوافذ

ينبغي أن تتكون الفتحات من نوافذ متوسطة الحجم ذات أشكال هندسية بسيطة. ويمكن استخدام نوافذ صغيرة للتهوية واضفاء التنوع على الواجهة. وينبغي ألا تتجاوز نسبة الفتحات عن 50% من مساحة سطح الواجهات. وكذلك ينبغي أن تلي هذه النسبة إحتياج المسكن من التهوية والإضاءة الطبيعية كما يؤخذ في الاعتبار تعرض النوافذ لأشعة الشمس والرياح. يمكن دمج الشرفات والشرفات الغائرة في الواجهات وينبغي أن توفر مساحات خارجية حميمية وتحقق الخصوصية للمستخدمين. ويفضل وضع الشرفات ضمن تجاويف غائرة في كتلة المبنى.

2.7 متانة التكوين للواجهات

ينبغي بشكل عام أن تظهر الواجهات المتانة من خلال الجدران الخارجية المصمتة والمرتبطة بمستوى الشارع. وتكون للمباني واجهات مصمتة ذات فتحات غائرة أو متقبة. ينبغي أن تضيف المعالجات المعمارية لواجهات الطابق الأرضي صلابة ومتانة بصرية لقاعدة المبنى وترتبط بشكل قوي بين المبنى والشوارع المحيطة به. كما ينبغي أن تكون مواد الواجهة متينة وقوية. تمييز قاعدة المبنى باستخدام مواد تشطيب أو ألوان مغايرة أو عناصر معمارية إضافية على الواجهة الرئيسية ونسبة لا تقل عن 25% من مجموع الواجهات الجانبية.



منظور ثلاثي الأبعاد يبين مثلاً لتطبيق قواعد التكوين لفلا سكنية على الطراز المعاصر



واجهة تبين مثلاً لتطبيق قواعد التكوين لفلا سكنية على الطراز المعاصر

2.8 الزخارف والعناصر الأفقية

ينبغي أن يظهر في الواجهة تعبير مجرد للعناصر المعمارية المحلية وتستخدم عناصر الواجهة لإبراز المعالجات الأفقية.

عناصر الطراز المعاصر

3.1 تفاصيل واعتبارات عامة

يوصى باستخدام نسبة متوسطة إلى عالية من النفاذية والتكامل مع التصميم المعماري وتنسيق المواقع. ينبغي تجنب استخدام الحوائط الخالية من التفاصيل.

3.2 الأبواب والمداخل

بشكل عام، ينبغي أن تتكون الأبواب والمداخل من أشكال هندسية بسيطة بعناصر متعامدة و بنسب عرض إلى ارتفاع تبلغ 1:2 - 1:3.

ينبغي إبراز تصميم المدخل الرئيسي وقد يشمل إطاراً بسيطاً يحيط بالباب.

3.3 النوافذ والفتحات

ينبغي أن يحتوي المبنى على فتحات بها معالجات بتفاصيل و بروزات بسيطة.

النسبة النموذجية لفتحات النوافذ من 1:1.2 حتى 1:4.0 . و قد تشمل الفتحات نافذة ممتدة من الأرض حتى السقف. كما ينبغي أن تشمل النوافذ الكبيرة (1:4)، والنوافذ ذات الارتفاع المزدوج على عناصر لتقسيم الارتفاع وذلك لتجنب المقياس غير المتناسب.

3.4 منظر السطح

بشكل عام، ينبغي أن تكون ستر السطح بسيطة ومتكاملة ضمن التصميم العام للواجهة. ويمكن استخدام ستر سطح مزينة لإبراز تصميم قمة المبنى. و من الممكن استخدام أسطح المنازل والوصول إليها.

الألوان والمواد والزخارف

4.1 الألوان

ينبغي أن تحتوي لوحة الألوان على التدرجات اللونية الأساسية من البيج والبيج والأبيض. وينبغي أن تكون 70% من ألوان المبنى من الألوان الأساسية و 30% من الألوان الفرعية. وينبغي أن يكون ما بين 40% إلى 50% من الواجهة من لون أساسي واحد.

استخدام الألوان الفرعية يكون للتأكيد على العناصر الأساسية، مثل المداخل والفتحات والسواتر والمظلات وأو عناصر الواجهة.

4.2 المواد

ينبغي أن يتكون ما بين 40% إلى 50% من الواجهة من مادة تشطيب موحدة. ينبغي ألا يتجاوز استخدام التكسية المعدنية والزجاجية نسبة 20% من مساحة الواجهة.

يستخدم الخشب أو ما يماثله للعناصر الموجودة في الفتحات (مثل إطارات النوافذ والسواتر وهياكل التظليل).

5.0 الأنماط والزخارف

ينبغي استخدام الألوان والأنماط والزخارف التقليدية لتزيين الواجهة و البروزات وينبغي ألا تقل عن 10% ولا تزيد عن 20% من مساحة الواجهة.

في المباني المعاصرة ينبغي استخدام الزخارف الفنية التقليدية التجريدية.

السمات المعمارية

للمعمارة المعاصرة

3.4 ستر سطح نموذج (أ)

4.4x

x

نافذة نموذج (أ)

1.6x

x

باب نموذج (أ)

x

1.6x

x

1.6x

x

1.6x

x

1.6x

2.0 قواعد التكوين

توضح الموجهات التصميمية التالية القواعد الأساسية للتكوين المعماري بما يتناسب مع عمارة مرتفعات أبها، والتي تركز بشكل أساسي على تصاميم الفلل السكنية.

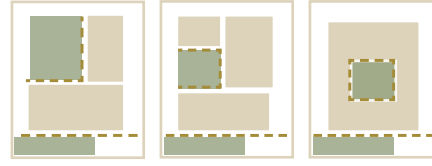
تنطبق القواعد بشكل عام على الطرز الثلاثة (التقليدي والانتقالي والمعاصر)، مع متطلبات إلزامية لطرز محددة يحددها الرمز المخصص لكل طراز.

2.1 تجميع النسيج العمراني

تصميم المباني السكنية في مرتفعات أبها يحترم التضاريس الطبيعية ويتم تنظيمها بتسلسل هرمي للمساحات المفتوحة. لذلك ينبغي أن تحقق المباني الجديدة الاعتبارات التالية:

- 1 التركيز على استحداث مساحات خارجية شبه مغلقة وأفنية وسطية وحدائق منزلية مما يساهم في مقاومة الظروف المناخية وتعزيز الراحة الحرارية مع توفير الخصوصية للسكان.
- 2 وجود معالجات بصرية مستمرة من خلال شريط أفقي من النباتات يزين المنظر الطبيعي على طول الارتداد الأممي لكل قطعة أرض.
- 3 ينبغي الحد من التعديلات و تغيير التدرج في الشكل الطبيعي للأرض. و ينبغي استخدام المدرجات الطبيعية للتكيف مع المواقع المنحدرة.

| لتوفير الخصوصية والراحة المناخية.

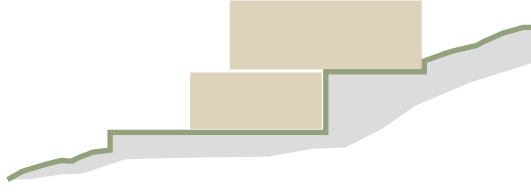


التسلسل في المساحات المكانية المغلقة و المفتوحة

2.2 العلاقة مع التضاريس الطبيعية

- 1 إعطاء الأولوية للحفاظ على الموارد البيئية والثقافية في الموقع وتعزيزها.
- 2 احترام التضاريس الطبيعية وتجنب تسوية المنحدرات.
- 3 استخدام المصاطب (المدرجات) للتخفيف من الحواط الساندة الكبيرة.
- 4 استخدام الحواط الساندة للتعامل مع المنحدرات والميول، ومنع التآكل، وإنشاء مساحات وظيفية، مع ضمان اندماجها بسلاسة مع البيئة المحيطة.
- 5 توفير مساحات مفتوحة داخل قطعة الأرض موجهة نحو الواجهة الرئيسية.

| احترام سياق التضاريس الطبيعية والمناخ والبيئة والاستجابة لها.



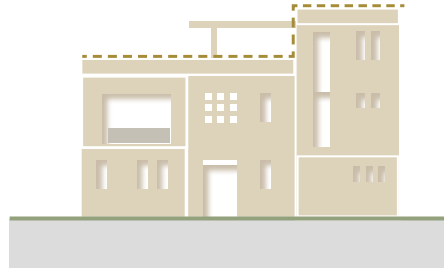
كتل مبنية تحترم التضاريس الطبيعية

2.4 أسطح مستوية

سطح المبنى وسترة السطح عنصران مميزان. لذلك ينبغي أن يحقق تصميم المباني الجديدة السمات التالية:

- 1 أن تكون المباني ذات أسطح مستوية و كتل متلاصقة و متدرجة وارتفاعات متفاوتة لخلق تنوع بصري.
- 2 **TR** أن تكون للمبنى سترة سطح بها معالجات معمارية وغالبًا تكون مدهونة باللون الأبيض.
- 3 يجب دائمًا حجب الأنظار عن معدات الأدوات الكهربائية والميكانيكية و الخدمات والتوصيل وحوايات النفايات وأي نوع من مرافق الخدمات الأخرى وذلك باستخدام سترة السطح أو عن طريق وضعها تحت الأرض أو بأن تكون داخل المبنى.

| للحفاظ على أشكال الأسطح المستوية التقليدية.



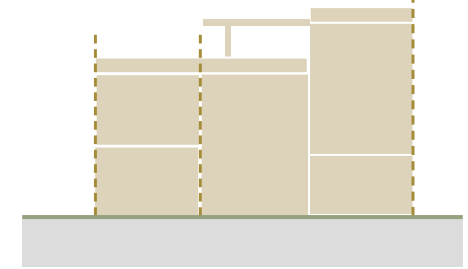
سطح مستو ومتدرج في الارتفاعات

2.3 كتل رأسية

تتسم المباني عادة بكتل ذات استطالة رأسية مع وجود اتساق بين العناصر الأفقية في الواجهة. لذلك ينبغي أن تحقق المباني الجديدة السمات التالية:

- 1 اعتماد كتل منخفضة الارتفاع، تستجيب للنمط التقليدي و للسياق المجاور الموجود في مرتفعات أبها.
- 2 **TR** يتميز المبنى بوجود شكل هندسي له كتلة مائلة قليلًا نحو الأعلى بمقدار 5° كحد أقصى (قاعدة المبنى أكبر من أعلاه).
- 3 ينبغي أن تضم كتلة المبنى تدرجات في شكل المسقط أو كتلاً غائرة لتعبر عن المقياس و تحافظ على الرأسية المنتظمة الموجودة في كتل مباني المنطقة.

| للحفاظ على التكوين الرأسي المنتظم للمساكن التقليدية.



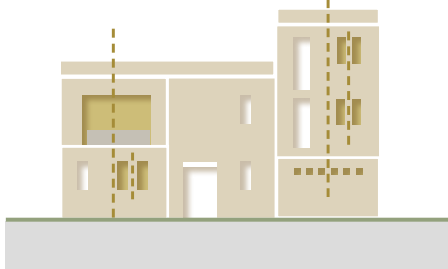
كتل رأسية

2.5 واجهات رئيسية متباينة

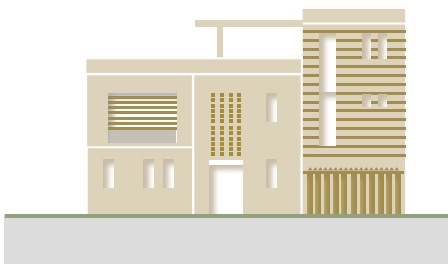
الواجهات الرئيسية متباينة (غير متناظرة) بشكل عام. لذلك ينبغي أن تحقق المباني الجديدة السمات التالية:

- 1 المحافظة على التناظر الموضعي لمكان الفتحات وحجمها و تواترها و زخارفها.
- 2 التأكد من وجود تسلسل تدريجي على الواجهة من خلال محاذاة فتحات النوافذ على نفس المحور لجميع الطوابق.
- 3 تطبيق نفس مستوى الجودة في التصميم على جميع الواجهات المطلة على الفراغات العامة لتحقيق الاتساق.

| ملاحظة التباين البسيط الذي يميز العمارة التقليدية.



التناظر الموضعي لعناصر الواجهة والفتحات



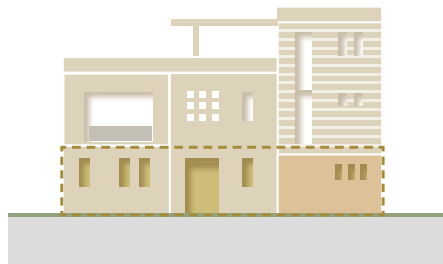
أحزمة أفقية و زخارف

2.8 الزخارف والعناصر الأفقية

تتسم المباني عادةً بقاعدة مميزة ووسط و قمة مميزة مع وجود عناصر و زخارف أفقية. لذلك ينبغي على المباني الجديدة أن تحقق السمات التالية:

- 1 **TR** إظهار المعالجات الأفقية المستخدمة في العمارة المحلية «الرقف» مع استخدام عناصر التظليل والفتحات و الزخارف والمواد.
- 2 إظهار المعالجات الأفقية و القاعدة/الطابق الأرضي المميزة للفيلا باستخدام عناصر وظيفية و/أو من خلال استخدام المواد.
- 3 مراعاة استخدام الزخارف والأشكال الفنية من فن القط العسيري بنسب متوازنة لإبراز السمات المعمارية.

إبراز سمة التقسيم الثلاثي للمبنى (القاعدة، والوسط، و القمة) التي تشكل الواجهات في عمارة مرتفعات أبها



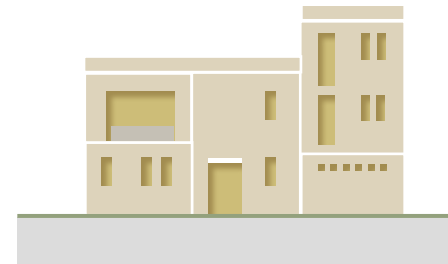
قاعدة متينة ومرتبطة بالأرض.

2.7 متانة التكوين للواجهات

الواجهات المصمتة هي السمة السائدة التي تميز التصميم المحلي. لذلك ينبغي أن تحقق المباني الجديدة السمات التالية:

- 1 أن تحتوي على واجهات مصمتة ذات فتحات غائرة أو مثقبة.
- 2 توفير قاعدة مصمتة و ملاصقة للأرض كمعالجة لواجهة الطابق الأرضي.
- 3 إبراز تصميم المدخل الرئيسي للمبنى باستخدام الفتحات الكبيرة و المعالجات المعمارية.

للتعبير عن سمات العمارة المتينة المتصلة بالأرض والتي تتميز بها المباني التقليدية في مرتفعات أبها.



فتحات ذات أشكال هندسية بسيطة.

2.6 المعالجات البسيطة للفتحات والنوافذ

تتسم المباني عادةً بوجود النوافذ والفتحات البسيطة. لذلك ينبغي أن تحقق المباني الجديدة السمات التالية:

- 1 توفير فتحات نوافذ صغيرة إلى متوسطة الحجم بأشكال مربعة/مستطيلة بسيطة ونسب متوازنة نسبياً.
- 2 تكون نسبة الفتحات من 30% حتى 50% كحد أقصى من المساحة الكلية للواجهة
- 3 استخدام شرفات غائرة بدلاً من الشرفات العادية لإثراء الواجهة بصرياً.
- 4 استخدام إطارات غائرة أو بارزة حول الفتحات لزيادة التراكيب و الطبقات وتعزيز أثر الضوء والظلال على الواجهة.

لحفاظ على النوافذ والفتحات البسيطة في المساكن التقليدية.

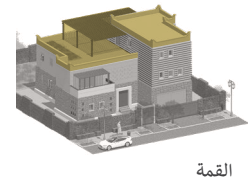
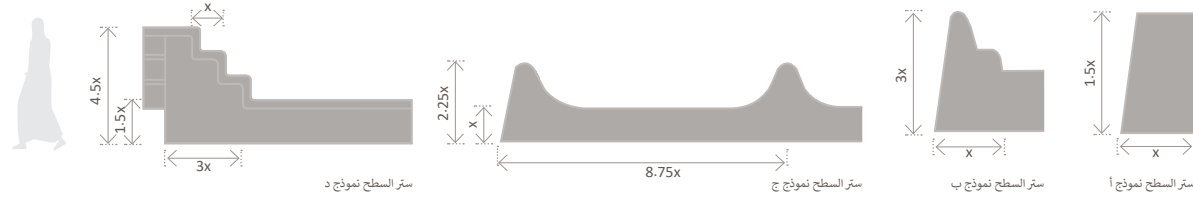
صفحة فارغة

صفحة فارغة

صفحة فارغة

3.0 عناصر الطراز/النمط التقليدي

العناصر الموضحة أدناه هي نماذج فقط ولا ينبغي أن تحد من إمكانية وجود حلول تصميمية أخرى تلتزم بالموجهات التصميمية والسوابق التاريخية. كما أن مقاييس العناصر هنا توضيحية وتم وضعها للإشارة للنسب العامة فقط.

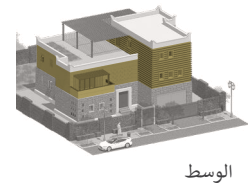
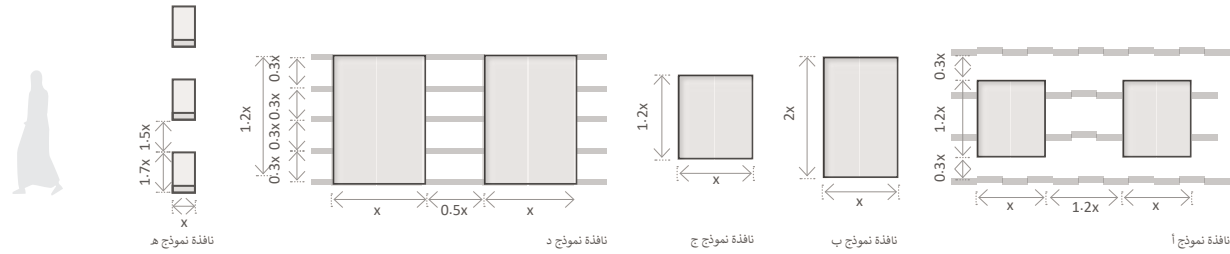


| إنشاء مناظر عامة للأسطح تنقسم بالعمارة المحلية.

3.3 النوافذ والفتحات

- 1 مراعاة استخدام الأشكال الهندسية البسيطة مع النوافذ المربعة/المستطيلة بنسب 1:1.2 إلى 1:2.
- 2 استخدام فتحات مجوفة/مثقبة.
- 3 تكون الفتحات مرتبة على خط واحد ومتناظرة موضعياً.
- 4 توفير تفاصيل أفقية واضحة لعناصر «الرف» - الألواح البارزة.
- 5 تحديد الفتحات باستخدام الإطارات المدهونة والستائر الملونة والأشرطة الأفقية المميزة.

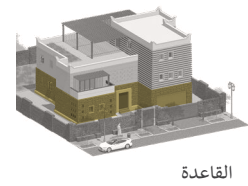
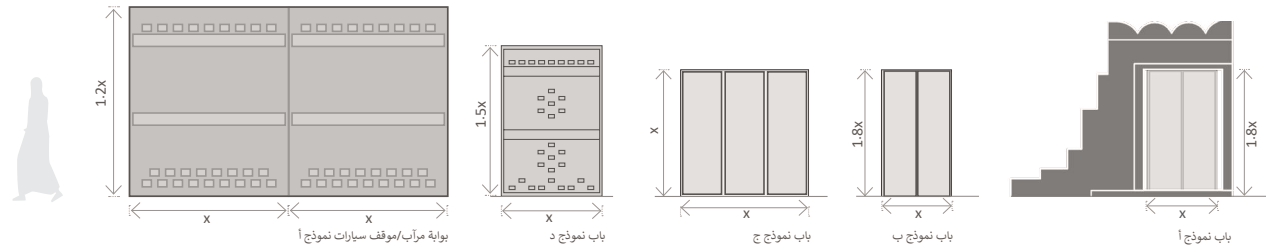
| إبراز التباين البسيط الذي يميز العمارة التقليدية.



3.2 الأبواب والمداخل

- 1 تحديد المداخل الرئيسية بوضوح مع مواقعها المركزية.
- 2 الحفاظ على قاعدة أرضية صلبة وذات أشكال هندسية بسيطة ومتعامدة للأبواب والمداخل.
- 3 إبراز المداخل بعناصر زخرفية كسترة السطح ونهايات المبنى بتفاصيلها والزوايا المدببة المدهونة باللون الأبيض.

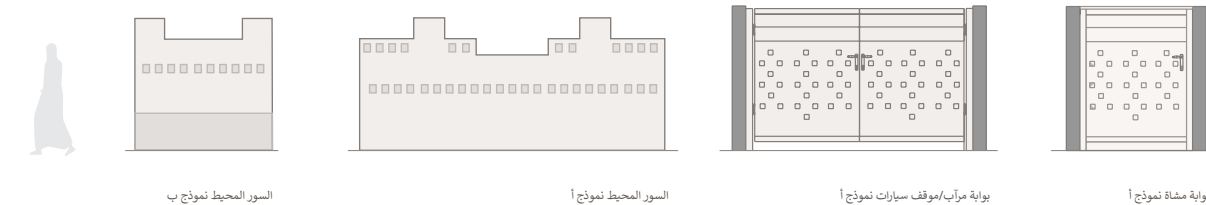
| لإنشاء عتبات مناسبة على مستوى قاعدة المبنى والتي تكون جزءاً من مشهد شارع متناسق ومنظم جيداً ويستجيب للطابع المحلي للمنطقة.



3.1 تفاصيل واعتبارات عامة

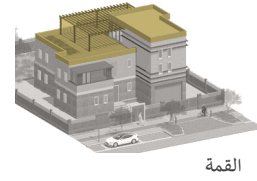
- 1 دمج الفن المحلي «القط العسيري» كأنماط زخرفية لإبراز العناصر الخاصة مثل النوافذ والمداخل.
- 2 استخدام الحجر المحلي والجص لقاعدة المبنى والطوب الطيني/الطوب للواجهات والجص الأبيض لسترة السطح.
- 3 ينبغي تصميم الأسوار الخارجية ومداخلها وبواباتها بما يتناسب مع تصميم القل.

| لتضمين العناصر الأخرى التي عادةً ما تكون جزءاً من التكوين العام للمباني.



3.0 عناصر الطراز/النمط الانتقالي

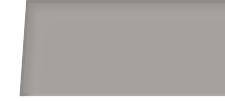
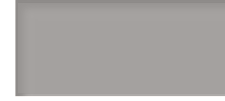
العناصر الموضحة أدناه هي نماذج فقط ولا ينبغي أن تحد من إمكانية وجود حلول تصميمية أخرى تلتزم بالموجّهات التصميمية والسوابق التاريخية. كما أن مقاييس العناصر هنا توضيحية وتم وضعها للإشارة للنسب العامة فقط.



القمة

ستر السطح نموذج أ

ستر السطح نموذج ب



3.4 منظر السطح

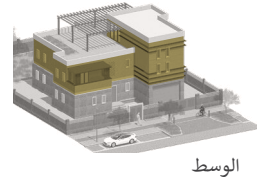
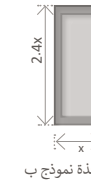
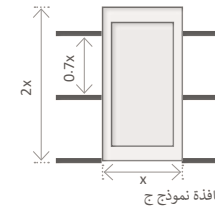
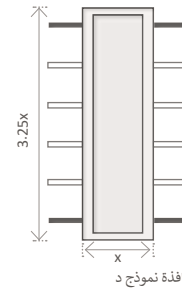
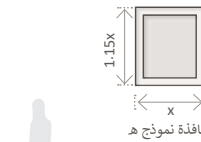
- 1 ينبغي أن تكون مواد البناء المستخدمة في ستر السطح من نفس مواد الجدار أسفلته لتشكيل جزء لا يتجزأ من التصميم العام للمبنى.
- 2 الحفاظ على خط أسطح وأفق متنوع مع وحدات متلاصقة متدرجة وارتفاعات متفاوتة.
- 3 ينبغي إخفاء عناصر السطح وإبعادها عن واجهة ستر السطح/المبنى. كما ينبغي تقليل المرافق الموجودة على السطح للسماح باستخدامات أخرى. قد يُسمح ببعض الاستثناءات عندما تكون ستر السطح مرتفعة بالقدر الكافي لحجب «عناصر السطح» عن الأنظار.

إل إنشاء أسطح وظيفية تعكس الخصائص النموذجية المحلية للمنطقة.

3.3 النوافذ والفتحات

- 1 مراعاة استخدام أشكالاً هندسية بسيطة مع نوافذ مربعة/مستطيلة وفتحات مجوفة/مثقوبة.
- 2 الفتحات تكون مرتبة على خط واحد ومتناظرة موضعياً.
- 3 إبراز الأشرطة الأفقية باستخدام عناصر التصميم مثل أدوات التظليل وتفاصيل الواجهة واستخدام مواد جديدة مستلهمة من عناصر الرقف التقليدية.
- 4 دمج الشرفات الغائرة ضمن الواجهات بنسب رأسية.
- 5 استخدام فتحات معتدلة ومتوسطة الحجم في واجهة الطابق الأرضي.

إل إعطاء تفسيرات معاصرة للعمارة من أجل الحفاظ على المصادر التقليدية للمنطقة.

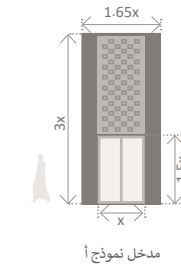
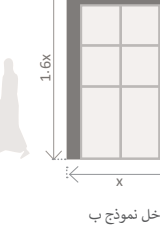
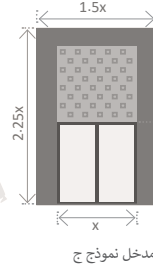
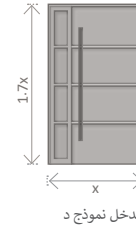
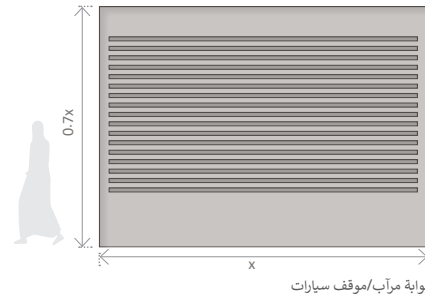


الوسط

3.2 الأبواب والمداخل

- 1 التأكيد على المداخل الرئيسية بوضوح وأن تكون مواقعها مركزية في المبنى.
- 2 الحفاظ على قاعدة أرضية صلبة وذات أشكال هندسية بسيطة ومتعامدة للأبواب والمداخل.
- 3 إبراز المداخل من خلال رفع مستوى الأرضيات والتجويّفات القوية والأنماط الزخرفية.

إل إنشاء عتبات مناسبة على مستوى قاعدة المبنى والتي تكون جزءاً من مشهد شارع مترابط ومنظم جيداً ويستجيب للطابع المحلي للمنطقة.

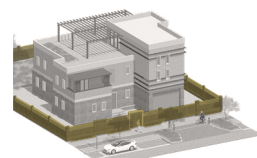
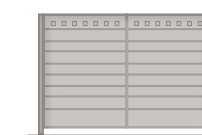
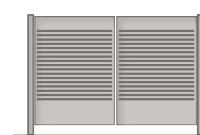
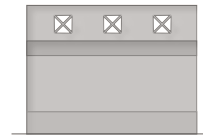


القاعدة

3.1 تفاصيل واعتبارات عامة

- 1 لوحة الألوان العامة تشمل درجات لونية من البيج والبيني والأبيض.
- 2 دمج الزخارف والأنماط التجريدية لفن «القط العسيري» المحلي كأنماط زخرفية لإبراز عناصر خاصة كالنوافذ والأبواب والمداخل.
- 3 ينبغي تصميم الأسوار الخارجية ومداخلها وبواباتها بما يتناسب مع تصميم الفلل.

إل تضمين العناصر الأخرى التي غالباً ما تكون جزءاً من التكوين العام للمباني.



العناصر الأخرى

سور محيط نموذج ب

سور محيط نموذج أ

بوابة مرآب/موقف سيارات نموذج ب

بوابة مرآب/موقف سيارات نموذج أ

بوابة مشاة نموذج أ

3.0 عناصر الطراز/النمط المعاصر

العناصر الموضحة أدناه هي نماذج فقط ولا ينبغي أن تحد من إمكانية وجود حلول تصميمية أخرى تلتزم بالموجهات التصميمية والسوابق التاريخية. كما أن مقاييس العناصر هنا توضيحية وتم وضعها للإشارة للنسب العامة فقط.



ستر السطح نموذج ب



ستر السطح نموذج أ



القمة

3.4 منظر السطح

- 1 مراعاة استخدام ستره سطح (دروة) بسيطة بعناصر وتفصيل مبسطة.
- 2 الحفاظ على خط أسطح وأفق متنوع مع وحدات متلاصقة متدرجة وبارتفاعات متفاوتة.
- 3 يجب إخفاء عناصر السطح وإبعادها عن ستره السطح وواجهة المبنى. يجب تقليل المرافق الموجودة على السطح للسماح باستخدامات أخرى. قد يُسمح بالاستثناءات عندما تكون ستره السطح مرتفعة بالقدر الكافي لحجب «عناصر السطح» عن الأنظار.

إنشاء أسطح وظيفية تعكس الخصائص النموذجية المحلية للمنطقة.

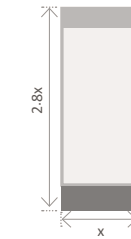
3.3 النوافذ والفتحات

- 1 مراعاة استخدام أشكالاً هندسية بسيطة مع نوافذ طولية ومستطيلة وفتحات مجوفة/مثقوبة.
- 2 الفتحات مرتبة على خط واحد ومتناظرة موضعياً.
- 3 دمج الشرفة الغائرة ضمن الواجهات بنسب رأسية.
- 4 استخدام فتحات معتدلة ومتوسطة الحجم في واجهة الطابق الأرضي.
- 5 تقديم ترجمة للعناصر الأفقية باستخدام عناصر التظليل وأنماط الفتحات المزخرفة والإيقات والمواد.

رسم ملامح معاصرة للعمارة مع الحفاظ على المصادر التقليدية للمنطقة.



نافذة نموذج د



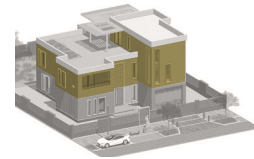
نافذة نموذج ج



نافذة نموذج ب



نافذة نموذج أ

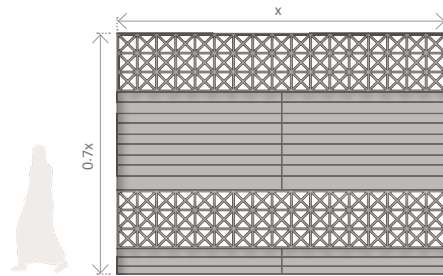


الوسط

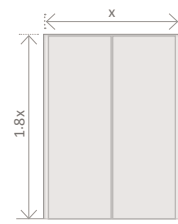
3.2 الأبواب والمداخل

- 1 إبراز تصميم المداخل الرئيسية بوضوح وأن تكون مواقعها مركزية في المبنى.
- 2 الحفاظ على قاعدة أرضية متصلة بالأرض وذات أشكال هندسية بسيطة ومتعامدة للأبواب والمداخل.
- 3 إبراز المداخل من خلال رفع مستوى الأرضيات والتجويفات القوية والأنماط الزخرفية.

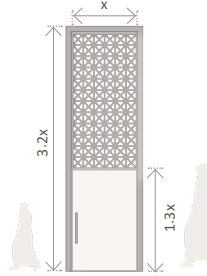
إنشاء عتبات مناسبة على مستوى قاعدة المبنى والتي تكون جزءاً من مشهد شارع مترابط ومنظم جيداً ويستجيب للطابع المحلي للمنطقة.



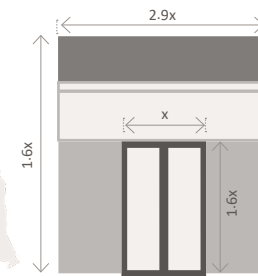
بوابة مرآب/موقف سيارات



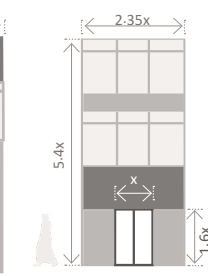
باب نموذج د



باب نموذج ج



باب نموذج ب



باب نموذج أ



القاعدة

3.1 تفاصيل واعتبارات عامة

- 1 لوحة الألوان العامة تشمل تدرجات لونية من البيج والبيج والأبيض.
- 2 دمج الزخارف والأنماط التجريدية لفن «القط العسيري» المحلي كأنماط زخرفية لإبراز عناصر خاصة كالنوافذ والأبواب والمداخل.
- 3 ينبغي تصميم الأسوار الخارجية ومداخلها وبيوآباتها بما يتناسب مع تصميم الفلل.

لتضمين العناصر الأخرى التي عادةً ما تكون جزءاً من التكوين العام للمبنى.



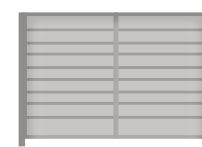
سور محيط نموذج ب



سور محيط نموذج أ



بوابة مشاة نموذج ب



بوابة مرآب/موقف سيارات نموذج أ



بوابة مشاة نموذج أ



العناصر الأخرى

4.0 الألوان والمواد

4.1 الألوان

تتميز المجموعات اللونية لعمارة مرتفعات أبها بارتباطها بمواد البناء التقليدية مثل الطوب الطيني والحجر والخشب وكذلك اللون الأبيض المصفر. كما أن للمناظر الطبيعية المحيطة تأثيراً مهماً أيضاً، وينعكس ذلك من خلال استخدام الألوان الأساسية من البني والرمادي والبرتقالي المستوحاة من الحقول المنتشرة في المرتفعات.

1 **TR** ينبغي أن تكون قاعدة المبنى بلون بني أو أي لون مشابه للطوب الطيني أو الحجر المحلي الذي يستخدم في بناء القاعدة، وفي الحوائط أعلى القاعدة يتم استخدام اللون الترابي والأبيض المصفر.

2 بشكل عام يتم استخدام التشطيبات والألوان الطبيعية في الكتلة الرئيسية للمبنى مع لمسات خفيفة من الألوان الزاهية في عناصر محددة من المبنى.

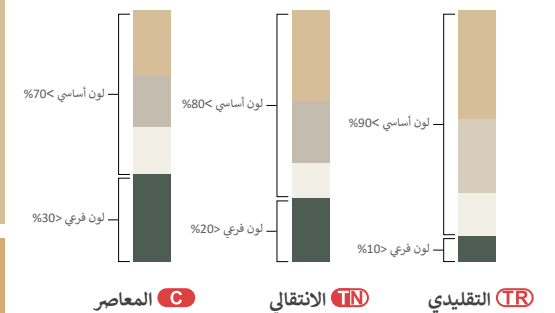
3 يُسمح باستخدام حد أقصى لنسبة الألوان الفرعية، والتي يتم قياسها كنسبة مئوية من إجمالي مساحة الواجهة. وتحسب لكل طراز كالتالي:

- **TR** >10%
- **TN** >20%
- **C** >30%

4 ينبغي تجنب استخدام الزجاج العاكس ذي الألوان الزاهية في النوافذ والذي قد يتعارض ولا يتناسب مع البيئة المحلية والطابع المعماري.

خلق مشهد للمدينة يتناغم مع المناظر الطبيعية المحيطة والعمارة المحلية.

النسب التقريبية للألوان



مجموعة رموز الألوان RAL

RAL هي جزء من نظام عالمي يستخدم لمطابقة الألوان الهدف منه ضمان الانسجام بين ألوان التشطيبات المعمارية. نوصي بالتحقق من الألوان من خلال بطاقات التدرجات اللونية. لمزيد من المعلومات يرجى زيارة الموقع الإلكتروني: www.ral-farben.de/en

الألوان الفرعية	الألوان الأساسية



حوائط عليها طبقة من اللياسة

الطوب الطيني

شراخ بارزة من الحجر

تكسية جصية

خرسانة ملونة

خرسانة

طوب مضغوط

الطوب اللبن

طابوق

قطعاعات من الألومنيوم

عوارض خشبية

حجر محلي

أبواب خشبية

حجر مع تكسية جصية

قاعدة مبنية من الحجر

إطارات من الألومنيوم

خشب

خشب

التنقيط بما يشبه الموزاييك

جص معالج شبيه بالجير

تكسية من الحجر الجيري

حجر العرو

حجر رملي

4.2 المواد

تمثل هذه الصفحة ملخصاً لأهم المواد السائدة في العمارة المحلية لمرتفعات أبها.

1 **TR** تشير الصور الست الكبيرة إلى المواد المستخدمة في العمارة التقليدية؛ لذلك ينبغي تضمين هذه المواد بأكبر قدر ممكن في المباني الجديدة ذات الطراز التقليدي، بحيث يتم تغطية ما يزيد عن 70% من إجمالي مساحة الواجهة من مادة تشطيب موحدة.

2 قد تستدعي الحاجة إلى وجود بدائل للمواد النادرة أو التي لم تعد متوفرة. لذلك تشكل الصور الصغيرة مجموعة من البدائل الممكنة للصور الكبيرة أعلى منها، ويمكن استخدامها في المباني ذات الطراز الانتقالي أو المعاصر، كما يمكن استخدامها بطريقة أكثر تحفظاً في المباني ذات الطراز التقليدي.

3 في حالة عدم تمكن المصممين من استخدام المواد الأصلية، يسمح باستخدام مواد تشبه إلى حد كبير المواد الأصلية الموجودة في المنطقة مع مراعاة جودة المواد من حيث الاستدامة والمتانة قدر الإمكان. ينبغي تجنب التزييف أو التطبيق السيئ للمواد.

4 يفضل استخدام مواد مستدامة من مصادر محلية.

إنشاء مباني متناغمة مع الطبيعة المحيطة والطابع المعماري.

تعزيز الطابع المعماري من خلال دعم الحرف المحلية.

إنشاء مباني ذات ثراء بصري وملموس.

الانسجام مع الطبيعة المحيطة والطابع المعماري.

5.0 الأنماط والزخارف

يهدف هذا القسم إلى تقديم توصيات حول مفاهيم واستخدامات الزخارف والأنماط التقليدية في المشاريع الجديدة.

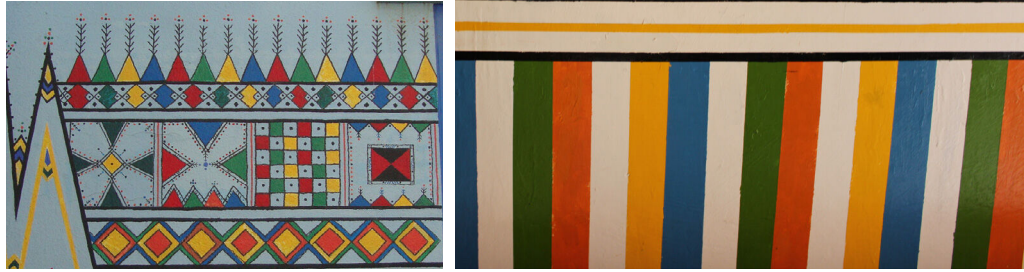
5.1 الأنماط

ينبغي تحقيق ما يلي في المباني الجديدة:

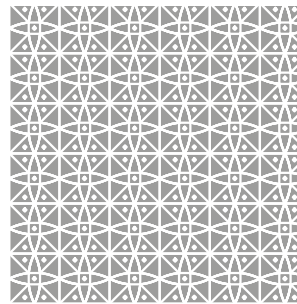
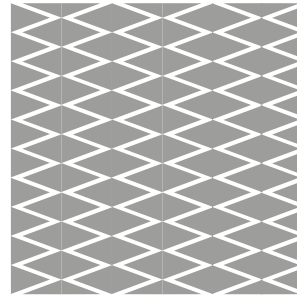
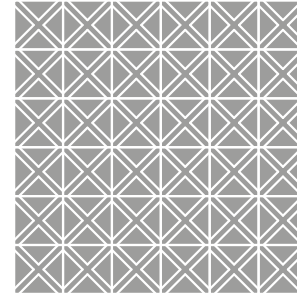
- 1 عمل أنماط زخرفية باستخدام الحرف والمواد المحلية.
- 2 مراعاة التكامل ما بين الأنماط الزخرفية عند استخدام أشكال متعددة منها على الواجهة الواحدة.
- استخدام الأنماط والزخارف السطحية في الأبواب ودرج النوافذ والأبواب السحابة (shutters).
- الرجوع إلى النماذج التاريخية والتقيد بالأنماط الهندسية، مع الأخذ في الاعتبار ألا تتجاوز نسبة الأنماط الزخرفية عن 10% من إجمالي مساحة الواجهة.
- ينبغي الاستلham من النماذج التاريخية عند استخدام الأنماط والزخارف في الطراز الانتقالي مع الحفاظ على التوازن والتنوع والحركة للأنماط التقليدية. ينبغي أن تشكل الأنماط الزخرفية ما بين 10% إلى 15% من إجمالي مساحة الواجهة.
- عند استخدام الأنماط في الطراز المعاصر ينبغي أن تكون انعكاساً وتجريداً للنماذج التاريخية مع الحفاظ على درجة عالية من الاتزان. ينبغي أن تشكل الأنماط الزخرفية ما بين 10% إلى 20% من إجمالي مساحة الواجهة.
- 3 من الممكن الاستلham من الأنماط والزخارف الأصلية واستنباط واستلham أنماط تجريدية ومطورة نابعة منها في سياقها الجديد. يمكن للمصممين استخدام خصائص نمطية مثل:
 - اللون (تدرج الألوان، الدرجة اللونية، الصبغة)
 - الشكل (صورة، الحد الخارجي، التشكيل ثنائي الأبعاد)
 - الجسم (حجم، التشكيل ثلاثي الأبعاد)
 - الملمس (الصفة المادية للسطح)
 - الخطوط (رأسية، أفقية، محورية، متعرجة، منحنيات، مقطوعة، إلخ)
 - القيمة (من الفاتح إلى الداكن)
- 4 يمكن إعادة تشكيل الأنماط اتباعاً لطريقة ارتباطها ببعضها البعض. وعليه يمكن للمصممين التشكيل بقواعد التكوين مثل:
 - التوازن (تساوي أو تناغم الأجزاء)
 - التباين (اختلاف الأجزاء)
 - التركيز (تقوية الأجزاء)
 - الحركة (التغيير، الاتجاه)
 - النمط (التكرار، التناظر)
 - التناغم التراتبي (مسافات متساوية وغير متساوية)
 - الوحدة/التنوع (درجات التباين)

للتعبير عن روح العمارة الأصلية وجوهرها بطرق جديدة ومألوفة في نفس الوقت.

للتشجيع نحو تصاميم معاصرة تراعي السياق المحلي.



الأنماط والزخارف التقليدية الموجودة في عمارة مرتفعات أبها



الأنماط والزخارف التجريدية

6.0 الفراغ العام

يركز هذا القسم على مساهمة الفلل السكنية للأسرة الواحدة في الشوارع المحيطة والفراغات العامة لخلق طابعاً عمرانياً مميزاً وفراغات ذات جودة عالية.

تنطبق هذه الموجهات التصميمية على كلِّ من الفراغات «شبه العامة» (الفراغات التي تم إنشاؤها من قبل القطاع الخاص) والفراغات «شبه الخاصة» (الفراغات الخاصة التي يمكن للامة الوصول إليها).

ملاحظة: ينبغي أن يكون تطبيق هذه الموجهات مصمماً وفقاً لنوع المشروع وحجمه واحتياجاته المحددة. ومن الضروري التأكد من أن عمل أي تعديلات أو إضافات على الفراغات العامة يتم بعد التنسيق مع الجهات ذات العلاقة والحصول على موافقتهم.

ل تعزيز طابع وجودة الفراغات العامة بين المباني وحولها.



6.1 مواد الرصف

- 1 اختيار مواد متينة ذات العمر الافتراضي الطويل والتي يمكن تنظيفها وإصلاحها وتوفيرها بسهولة.
- 2 ينبغي أن تكون المواد متنوعة الملمس بألوان بسيطة متجانسة ومكملة للطابع العمراني المحيط.

تم تصميم وتحديد المواد المستخدمة في عمارة مرتفعات أبها بحيث تكون بسيطة ومتوافقة مع الطابع الحالي للمنطقة.



6.2 وصول المركبات

- 1 ينبغي أن يكون الرصيف متاحاً من المدخل بدون بروز للمنحدر أو السلام في الفراغ العام.
- 2 ينبغي أن يكون التفاعل آمن بين مناطق المشاة والسيارات مع وجود مساحات كافية لمناطق المشاة.

تسمح الطرق الرئيسية بدخول المركبات بشكل كامل، في حين أن الراحات/الساحات يكون الدخول لها مقيداً، أما الأزقة فلا يسمح فيها بدخول السيارات.



6.3 مواقف السيارات

في حال كانت منطقة المواقف ضمن حدود الملكية الخاصة، ينبغي اعتبار ما يلي:

- 1 ينبغي التخطيط لربط واضح وسهل الوصول وآمن بين مواقف السيارات ومداخل المباني/الفلل.
- 2 ينبغي أن يستجيب التشجير لمتطلبات التظليل والخصوصية، عند الضرورة.
- 3 ينبغي أن يكون تصميم منطقة وقوف السيارات مدمجاً مع تصميم المنطقة المحيطة بالإضافة لتناسق المواد المستخدمة بها.



6.4 أثاث الشوارع

- 1 اختيار أثاث الشوارع بعناية لتوفير الاستمرارية والتجانس والحد من الفوضى.
- 2 مراعاة التناسق في التصميم (مجموعة أثاث).
- 3 أن يكون منسجماً مع الفراغ العام ومرئياً وقابلاً للنقل عند الحاجة.
- 4 أن يكون سهل الصيانة والإصلاح بمكونات متوفرة/قابلة للاستبدال بسهولة.



6.5 اللافتات واللوحات الإرشادية

- 1 ينبغي أن تكون متكاملة ومتناسقة بشكل مدروس مع التكوين المعماري والطابع العمراني (الشكل، النسب، الأبعاد، الألوان، المواد المستخدمة، الأسطح، حجم اللوحة وحروفها).
- 2 ينبغي وضع اللوحات دائماً على الواجهة الرئيسية، بالقرب من المدخل الرئيسي.
- 3 ينبغي أن تكون اللوحات واضحة ومقروءة من الشارع.



6.6 الإضاءة

- 1 ينبغي أن تكون درجة حرارة اللون المستخدم للإضاءة المعمارية في نطاق 2200 - 2700 كلفن، لتوفير الراحة البصرية والإظهار الجيد للألوان.
- 2 استغلال التنوع في درجات حرارة الإضاءة للتمييز بين المسارات وتحديد المناطق ذات الطابع الخاص.
- 3 استخدام وحدات إضاءة معاصرة ذات استهلاك منخفض للطاقة، ومنخفضة الحرارة ومقاومة للغبار.
- 4 اتساق تصميم الإضاءة وتوافقه مع السمات والطابع العام للمنطقة.



6.4 التشجير

- 1 ينبغي أن تقتصر على أساليب الزراعة الصحراوية (Xeriscape) داخل المناطق العمرانية، خاصة في أماكن التجمعات (الساحة/البرحة) مع مزيج متنوع بين النباتات المحلية والطبيعية.
- 2 في زراعة وتشجير الأبنية، ينبغي اتباع الأنواع الموجودة في مرتفعات أبها.
- 3 ينبغي استخدام الزراعة والتشجير لتحسين خصوصية المباني.



7.3 السواتر والتغطية

- 1 ينبغي أن تكون جميع الحوائط الخارجية للمبنى والمباني المحيطة مصممة بحيث تكون متكاملة تمامًا مع التصميم المعماري العام.
- 2 عدم استخدام مواد رديئة/ذات جودة منخفضة مثل الخرسانة مسبقة الصب غير المشطبة أو الألواح البلاستيكية أو المعدنية.
- 3 عدم استخدام السواتر المعدنية الدوارة المثبتة على السطح الخارجي للمبنى.
- 4 عدم استخدام الأسوار الضخمة وغير المصممة بشكلٍ مدروس.



7.2 ألوان غير متناسقة مع السياق

- 1 تجنب استخدام الألوان الصناعية الساطعة التي لا تتناسب مع السياق العام ولا تحترم المنظر الطبيعي والعمارة المحلية لمرتفعات أبها.
- 2 استخدام ألوان محدودة لخلق مبنى متناسق معماريًا.
- 3 استخدام مجموعة من الألوان الترابية المتوافقة مع البيئة المحيطة بناءً على قائمة الألوان الموصى بها والتي تتناغم تمامًا مع بعضها البعض.



7.1 مواد غير مناسبة

- 1 استخدام مواد متينة وعالية الجودة تمنح المبنى الأصالة والملمس وتميز الكتلة مع الالتزام بأنواع المواد الموصى بها والتي تتوافق مع الطابع المعماري.
- 2 عدم استخدام مواد لا تنسجم مع الطابع المعماري مثل الزجاج الملون أو التكسية المعدنية عالية الانعكاس.
- 3 ينبغي عدم استخدام مواد بناء ذات جودة سيئة بحيث تبدو مزيفة أو مقلدة للمواد الأصلية بصورة رديئة.

7.0 المسموح والممنوع

يركز هذا القسم على الحلول السريعة لتحسين الجودة والطابع المعماري. واستنادًا لأفضل الممارسات التصميمية، تساعد هذه الموجهات التصميمية على تجنب الأخطاء الشائعة والتي تتسبب في التشوه البصري وخلق بيئات عدائية.

لرفع الجودة والطابع العام للمباني من خلال تجنب الأخطاء التصميمية الشائعة.



7.7 التضاريس

- 1 ينبغي احترام التضاريس الطبيعية وينبغي تجنب تسوية المنحدرات.
- 2 ينبغي تثبيت المنحدرات وحمايتها من الانهيار باستخدام الأحجار الكبيرة (Rip-rap) أو باستخدام المصاطب (المدرجات).
- 3 بشكل عام، ينبغي تجنب الحوائط السائدة الكبيرة، وإلا معالجتها بطريقة مناسبة لمنع التشوه البصري.



7.6 الخدمات المكشوفة

- 1 تجنب استخدام التمديدات وخزانات المياه والأنابيب والأسلاك وأطباق الأقمار الصناعية المكشوفة وغير المنسقة.
- 2 ينبغي إخفاء جميع خدمات المبنى والمعدات الميكانيكية - المرئية من الشارع الرئيسي - عن الأنظار وذلك بتغطيتها بعناصر طبيعية أو سواتر.
- 3 ينبغي أن تكون المعدات فوق السطح بعيدة عن حافة المبنى وأن يتم تغطيتها بشكلٍ مدروس خلف ستر السطح.



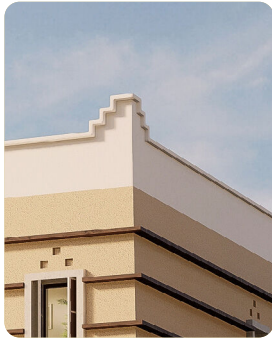
7.5 العناصر البارزة وعناصر التظليل

- 1 بشكل عام، تجنب المباني التي لا تحتوي على بروزات أو عناصر للتظليل.
- 2 تجنب عناصر التظليل غير المتكاملة مع تصميم المبنى والفراغ العام.
- 3 إمكانية دمج هياكل التظليل الخفيفة - والمستخدم كعناصر مميزة لعكس النمط المعماري - بما يتناسب مع عناصر الواجهة الأخرى. كذلك إمكانية أن تكون عناصر التظليل مثل السواتر والمظلات ذات مظهر متين، ولكن بنفس الوقت خفيفة (مثقبة).



7.4 العناصر المعمارية التقليدية

- 1 عدم استخدام عناصر تقليدية مستحدثة لا تعكس الطابع المعماري المحلي الأصيل مثل الأشكال والعناصر والأنماط المعمارية التي لا تتوافق مع السياق العام، وتجنب النسخ المقلد بنسب خاطئة وزخارف لا تعكس العمارة المحلية.
- 2 ينبغي استخدام وترجمة العناصر التقليدية بشكلٍ مدروس. لا بد من التركيز الانتقائي على الخصائص لخلق المعنى والجمال في سياقه الجديد.



1 سترة سطح
بيضاء اللون بزوايا
مدببة.



2 نوافذ وفتحات
محاطة بإطارات
بيضاء اللون.



3 أبواب ومداخل
مميّزة بإطارات
بيضاء اللون
ونقوش تقليدية.



4 ألواح بارزة تشكل
أحزمة أفقية.



نموذج توضيحي لأحد التطبيقات الممكنة للموجهات التصميمية وهي للتوضيح فقط

8.0 نموذج فيلا سكنية صغيرة الحجم على الطراز التقليدي

يعتمد تجميع وتصميم العناصر على التكوينات والأنماط التقليدية، والعناصر والزخارف المعمارية التقليدية، والمواد والألوان التقليدية بطريقة مدروسة ومناسبة.

تتميز الكتلة بجدران سميكة مائلة للداخل نحو الأعلى مع فتحات مثقوبة بسيطة ومتعامدة، وقاعدة متينة. كما تكتسب الواجهة طابعاً مميزاً من خلال تقسيم ثلاثي مميز وسترة سطح واضحة.

تظهر سترة السطح على شكل زوايا مدببة ومدهونة باللون الأبيض. كما تتميز الكتلة بغرف السطح التي تشكل نصف أو ربع مساحة الطابق مع حوائط تمثل امتداداً للجدران الخارجية للطوابق السفلى.

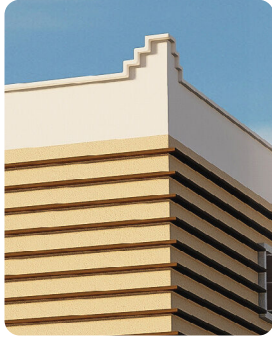
غالبًا يتم إبراز الإطارات حول النوافذ باللون الأبيض. أما الجزء العلوي فيتميز بسترة سطح بيضاء اللون.

تستخدم الأنماط الزخرفية من العمارة التقليدية لإبراز المداخل الرئيسية والعناصر الأخرى.

جدران السور تحتوي/تبرز تشطيبات حجرية تقليدية أو ما يماثلها مع دمج مرآب السيارة ضمن كتلة المبنى. كما يتم تصميم المداخل بشكل متناسق مع السور وذلك باستخدام أنماط وزخارف تقليدية.

تتسم واجهات المبنى بتنظيم رأسي قوي. كما تتميز بالتناظر في أماكن محددة مع محاذاة بعض نوافذ الطابق العلوي مع تلك الموجودة في الطابق السفلي. تتباعد النوافذ بمسافات متساوية ويتم إبرازها بسواتر خشبية وإطارات بيضاء في بعض الأحيان.

تظهر الواجهات بقاعدة ووسط وقمة مميزة. بشكل عام، قاعدة المبنى صلبة ومتينة ومغطاة بالحجر أو ما يماثلها من المواد. الجزء الأوسط يتميز بعنصر الرقف - وهو عبارة عن ألواح حجرية بارزة بمسافات متساوية ومرتبطة على شكل أحزمة أفقية للحوائط ذات التشطيبات الطينية - وهي سمة مميزة لعمارة مرتفعات أبها.



1 سترّة سطح
مستوحاة من
الأنماط التقليدية



2 نسب وحجم
الفتحات
النموذجية للمباني
التقليدية



3 تصميم الأسوار
وموادها مستمدة
من الجدران
التقليدية



4 عناصر خاصة
مثل الكتل
المائلة، وعناصر
الرقف، وفتحات
التهوية الصغيرة
الخاصة بالعمارة
المحلية



نموذج توضيحي لأحد التطبيقات الممكنة للموجهات التصميمية وهي للتوضيح فقط

8.0 نموذج فيلا سكنية كبيرة الحجم على الطراز التقليدي

غالبًا يتم إبراز الإطارات حول النوافذ باللون الأبيض. أما الجزء العلوي فيتميز بسترّة سطح بيضاء اللون.

تستخدم الأنماط الزخرفية من العمارة التقليدية لإبراز المداخل الرئيسية والعناصر الأخرى.

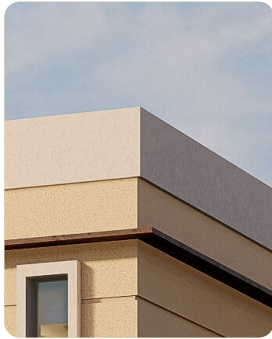
جدران السور تحتوي/تبرز تشطيبات حجرية أو ما يماثلها في الشكل والملمس مع دمج مرآب السيارة ضمن كتلة المبنى. كما يتم تصميم المداخل بشكل متناسق مع السور وذلك باستخدام أنماط وزخارف تقليدية.

تتسم واجهات المبنى بتنظيم رأسي قوي، كما تتميز بالتناظر في أماكن محددة مع محاذاة بعض نوافذ الطابق العلوي مع تلك الموجودة في الطابق السفلي. تتباعد النوافذ بمسافات متساوية ويتم إبرازها بسواتر خشبية وإطارات بيضاء في بعض الأحيان.

تظهر الواجهات بقاعدة ووسط وقمة مميزة. بشكل عام، قاعدة المبنى صلبة ومتينة ومغطاة بالحجر أو ما يماثلها من المواد. الجزء الأوسط يتميز بعنصر الرقف - وهو عبارة عن ألواح حجرية بارزة بمسافات متساوية ومرتبّة على شكل أحزمة أفقية للحوائط ذات التشطيبات الطينية - وهي سمة مميزة لعمارة مرتفعات أبها.

يعتمد تجميع وتصميم العناصر على التكوينات والأنماط التقليدية، والعناصر والزخارف المعمارية التقليدية، والمواد والألوان التقليدية بطريقة مدروسة ومناسبة. تتميز الكتلة بجدران سميكة مائلة للداخل نحو الأعلى مع فتحات مثقوبة بسيطة ومتعامدة، وقاعدة متينة. كما تكتسب الواجهة طابعًا مميزًا من خلال تقسيم ثلاثي مميز وسترّة سطح واضحة.

تظهر سترّة السطح على شكل زوايا مدببة ومدهونة باللون الأبيض. كما تتميز الكتل بغرف السطح التي تشكل نصف أو ربع مساحة الطابق مع حوائط تمثل امتدادًا للجدران الخارجية للطوابق السفلى.



1 سترة سطح
محددة باللون
الأبيض



2 نوافذ وفتحات
محددة بإطارات
بيضاء



3 أبواب ومداخل
محددة بإطارات
بيضاء وأنماط
تشكيلية تقليدية



4 عناصر بارزة
وأحزمة أفقية
ظاهرة



نموذج توضيحي لأحد التطبيقات الممكنة للموجهات التصميمية وهي للتوضيح فقط

8.0 نموذج فيلا سكنية صغيرة الحجم على الطراز الانتقالي

بعد النموذج الانتقالي تطورًا للشكل التقليدي، والذي يتضمن تفاصيل مبسطة وأقل «حرفية». تظل العديد من السمات التقليدية ظاهرة، لكن بعض التنوع يشير إلى تطور وإعادة تشكيل لعناصر محددة.

تتميز الكتلة بأحجام مستطيلة. كما يتميز النموذج بوجود فتحات متعامدة بسيطة وقاعدة متينة وواجهة بثلاثة أقسام وستر أسطح (دروات) واضحة. تتميز ستر السطح بأنها بسيطة ومؤكدة باللون الأبيض مع تدرجات أفتح من الألوان الترابية.

تتسم واجهات المباني لهذا النموذج بتنظيم رأسي قوي. كما تتميز الواجهات بتناظر موضعي مع محاذاة نوافذ الطوابق العلوية والسفلية.

يتم وضع مسافات بين فتحات النوافذ بشكل متساوٍ ويتم إبرازها بتحديدات/إطارات بيضاء.

تتكون الواجهات في هذا النموذج من قاعدة وجزء أوسط وقمة واضحة. بشكل عام، قاعدة المبنى صلبة ومتصلة بالأرض ومغطاة بالحجر أو ما يماثله من المواد. يتميز الجزء الأوسط من المبنى بأحزمة أفقية على شكل عناصر بارزة أو تشكيلات جدارية متباعدة بمسافات متساوية مما يؤكد على مظهر الأحزمة الأفقية. تتميز القمة بستر سطح بيضاء اللون.

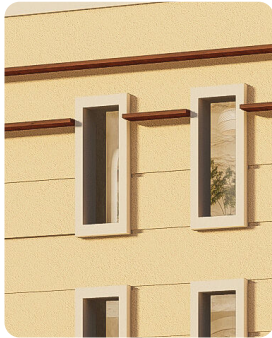
تتميز المواد المستخدمة في المباني بألوان ترابية فاتحة تستخدم لتوضيح القاعدة والجزء الأوسط وقمة المبنى. تُستخدم الأنماط والزخارف

التشكيلية المستوحاة من الفن التقليدي المحلي لتأكيد المداخل الرئيسية والعناصر المعمارية الأخرى.

يتم في هذا النموذج بناء السور على طول الواجهة باستخدام تشطيبات من الحجر والجص أو ما يماثلهما ويتم تشكيلها باستخدام عناصر تنسيق الموقع والأنماط الزخرفية. كما يتم في هذا النموذج أيضًا دمج المرائب ضمن كتلة المبنى.



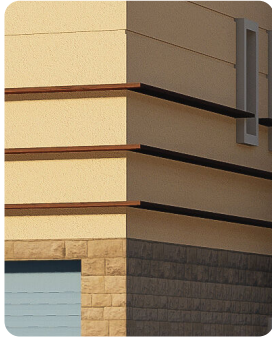
1 ستر سطح
مستوحاة من
أنماط العمارة
التقليدية



2 نسب وحجم
الفتحات مطابقة
للمباني التقليدية



3 تصميم ومواد
ال سور الخارجي
مستلهمة من
الجدران التقليدية
المركبة



4 عناصر بارزة
وأحزمة أفقية
ظاهرة



نموذج توضيحي لأحد التطبيقات الممكنة للموجهات التصميمية وهي للتوضيح فقط

8.0 نموذج فيلا سكنية كبيرة الحجم على الطراز الانتقالي

بعد النموذج الانتقالي تطورًا للشكل التقليدي، والذي يتضمن تفاصيل مبسطة وأقل «حرفية». تظل العديد من السمات التقليدية ظاهرة، لكن بعض التنوع يشير إلى تطور وإعادة تشكيل لعناصر محددة.

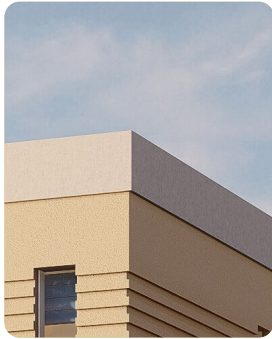
تتميز الكتلة بأحجام مستطيلة. كما يتميز النموذج بوجود فتحات متعامدة بسيطة وقاعدة متينة وواجهة بثلاثة أقسام وستر أسطح (دروات) واضحة. تتميز ستر السطح بأنها بسيطة ومؤكدة باللون الأبيض مع تدرجات أفتح من الألوان الترابية.

تتسم واجهات المباني لهذا النموذج بتنظيم عمودي قوي. كما تتميز

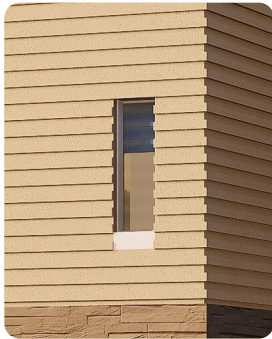
الواجهات بتناظر موضعي مع محاذاة نوافذ الطوابق العلوية والسفلية. يتم وضع مسافات بين فتحات النوافذ بشكل متساوٍ ويتم إبرازها بتحديدات/إطارات بيضاء.

تتكون الواجهات في هذا النموذج من قاعدة وجزء أوسط وقمة واضحة. بشكل عام، تكون قاعدة المبنى متينة ويتم إبرازها عن طريق دهانها بلون مختلف (اللون الأبيض غالبًا) أو باستخدام مادة مختلفة. ويتم إبراز المدخل الرئيسي باستخدام الكتل والأنماط والزخارف التقليدية. يتميز الجزء الأوسط من المبنى بأحزمة أفقية على شكل عناصر بارزة أو تشكيلات جدارية متباعدة بمسافات متساوية مما يؤكد على مظهر الأحزمة الأفقية. تتميز القمة بستر سطح بيضاء اللون.

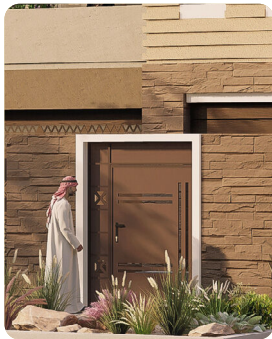
تتميز المواد المستخدمة في المباني بألوان ترابية فاتحة تستخدم لتوضيح القاعدة والجزء الأوسط وقمة المبنى. تُستخدم الأنماط والزخارف التشكيلية المستوحاة من الفن التقليدي المحلي لتأكيد المداخل الرئيسية والعناصر المعمارية الأخرى. يتم في هذا النموذج بناء السور على طول الواجهة باستخدام تشطيبات من الحجر والجص أو ما يماثلهما ويتم تشكيلها باستخدام عناصر تنسيق الموقع والأنماط الزخرفية. كما يتم في هذا النموذج أيضًا دمج المرآب ضمن كتلة المبنى.



1 كتل مائلة في بعض الحالات مع ستر سطح بسيطة



2 نوافذ وفتحات محددة بأعقاب علوية وسفلية



3 أبواب ومداخل محددة بأنماط مجردة من الفن التقليدي



4 تجاويف في الواجهة تشكل أحزمة أفقية



نموذج توضيحي لأحد التطبيقات الممكنة للموجهات التصميمية وهي للتوضيح فقط

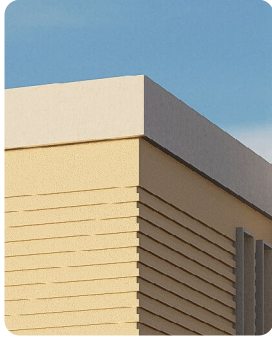
8.0 نموذج فيلا سكنية صغيرة الحجم على الطراز المعاصر

تتميز المواد المستخدمة في المباني بألوان ترابية فاتحة و/أو يتم طلاؤها بدرجات الألوان الطبيعية أو الأبيض المصفر. تُستخدم الأنماط والزخارف التشكيلية المستوحاة من الفن التقليدي المحلي لتأكيد المداخل الرئيسية والعناصر المعمارية الأخرى. يتم في هذا النموذج بناء السور على امتداد الواجهة باستخدام تشطيبات من الحجر والجص أو ما يماثلهما ويتم تشكيلها باستخدام عناصر تنسيق الموقع والأنماط الزخرفية. كما يتم في هذا النموذج أيضًا دمج المرائب ضمن كتلة المبنى.

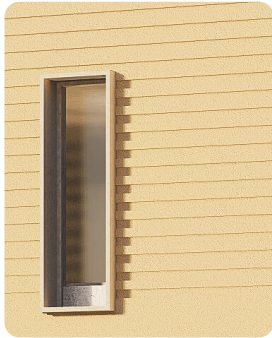
تتسم واجهات المباني لهذا النموذج بتنظيم رأسي قوي. كما تتميز الواجهات بتناظر موضعي مع محاذاة نوافذ الطوابق العلوية والسفلية. تساهم فتحات النوافذ وأماكنها على إبراز مظهر الأحزمة الأفقية للواجهة. بشكل عام، تكون قاعدة المبنى متينة ويتم إبرازها عن طريق دهانها بلون مختلف (اللون الأبيض غالبًا) أو باستخدام مادة مختلفة. يتم تمييز المدخل الرئيسي باستخدام فواصل للواجهة وأنماط زخرفية مجردة. يتميز الجزء الأوسط من المبنى بعناصر بارزة أو تشكيلات جدارية متباعدة بمسافات متساوية لإبراز مظهر الأحزمة الأفقية للمبنى. ستر السطح لهذا النموذج بسيطة وتتناسق بالتشكيل مع الجدران الخارجية.

ينبغي على شكل وطراز المباني المعاصرة أن تستخلص الصفات والقيم الأساسية للعمارة المحلية ويوائمها في تعبير معاصر جديد يلبي احتياجات الحياة المعاصرة، كما يجب أن يعكس التغيرات في تقنيات البناء وتوفر المهارات والمواد، مع احترام وتعزيز الطابع والتقاليد المحلية للمنطقة.

تتميز الكتلة بأحجام مستطيلة مع جدران مائلة للداخل نحو الأعلى في بعض الأحيان. ومن المميزات الأخرى لهذا النموذج وجود فتحات متعامدة بسيطة، وقاعدة صريحة مع أحزمة أفقية في الجزء الأوسط من الواجهة.



1 ستر سطح
مستوحاة من
أنماط محلية



2 الجدران تقدم
تشكيلات
أفقية وفتحات
مستوحاة من
العمارة المحلية



3 النوافذ تستخدم
الأنماط والزخارف
التقليدية



4 أسوار خارجية
ومداخل
بتشكيلات نمطية



نموذج توضيحي لأحد التطبيقات الممكنة للموجهات التصميمية وهي للتوضيح فقط

8.0 نموذج فيلا سكنية كبيرة الحجم على الطراز المعاصر

تتسم واجهات المباني لهذا النموذج بتنظيم رأسي قوي. كما تتميز الواجهات بتناظر موضعي مع محاذاة نوافذ الطوابق العلوية والسفلية. تساهم فتحات النوافذ وأماكنها على إبراز مظهر الأحزمة الأفقية للواجهة.

بشكل عام، تكون قاعدة المبنى متينة ويتم إبرازها عن طريق دهانها بلون مختلف (اللون الأبيض غالباً) أو باستخدام مادة مختلفة. يتم تمييز المدخل الرئيسي باستخدام فواصل للواجهة وأنماط زخرفية مجردة. يتميز الجزء الأوسط من المبنى بعناصر بارزة أو تشكيلات جدارية متباعدة بمسافات متساوية لإبراز مظهر الأحزمة الأفقية للمبنى. ستر السطح لهذا النموذج بسيطة وتتناسق بالتشكيل مع الجدران الخارجية.

ينبغي على شكل وطراز المباني المعاصرة أن تستخلص الصفات والقيم الأساسية للعمارة المحلية ويوائمها في تعبير معاصر جديد يلبي احتياجات الحياة المعاصرة، كما يجب أن يعكس التغيرات في تقنيات البناء وتوفر المهارات والمواد، مع احترام وتعزيز الطابع والتقاليد المحلية للمنطقة.

تتميز الكتلة بأحجام مستطيلة مع جدران مائلة للداخل نحو الأعلى في بعض الأحيان. ومن المميزات الأخرى لهذا النموذج وجود فتحات متعامدة بسيطة، وقاعدة صريحة مع أحزمة أفقية في الجزء الأوسط من الواجهة.