

الموجهات التصميمية

# العمارة النجدية الشرقية





شكل 1. حدود النطاق الجغرافي للعمارة النجدية الشرقية

# الفهرس

## المقدمة

3	الرؤية	اولاً.
6	طبيعة الأرض والتضاريس	ثانياً.
8	نظرة عامة على العمارة النجدية الشرقية	ثالثاً.
10	تحليل العمارة النجدية الشرقية	رابعاً.
14	مراحل التطور	خامساً.
16	كيفية استخدام الموجهات التصميمية	سادساً.

## الموجهات التصميمية

18	السمات الرئيسية	1
20	التكوين	2
26	العناصر	3
34	الألوان والمواد	4
36	الأنماط والزخارف	5
38	تطبيق الطابع المعماري	6
42	نماذج عملية	7
48	الفراغ العام	8

# المقدمة

## أولاً. الرؤية

الإعتراز بالإرث العمراني الغني في المملكة العربية السعودية المستلهم من الثقافة، التراث والطبيعة.

## أ. فلسفة الموجّهات التصميمية

تهدف الموجّهات التصميمية (ADG) إلى تعزيز التصميم المعاصر الحديث المتجذر في السياقات الجغرافية والثقافية المتنوعة للمملكة.

وتستند مقترحاتها على دراسة السوابق التاريخية المستوحاة من الأشكال المحلية التقليدية والمعرفة المتراكمة التي شكلتها أجيال من الممارسة والخبرة.

تتطلع الموجّهات التصميمية للمستقبل وتخص مجموعة واسعة من التطوير المعاصر لتناسب مستويات مختلفة من التطوير. وتسعى لتكون موجزة ومنظمة بشكل جيد ومفيد لتشكيل مصدرًا إيجابيًا للمصممين وسهل التنفيذ من قبل الجهات المسؤولة عن التخطيط.

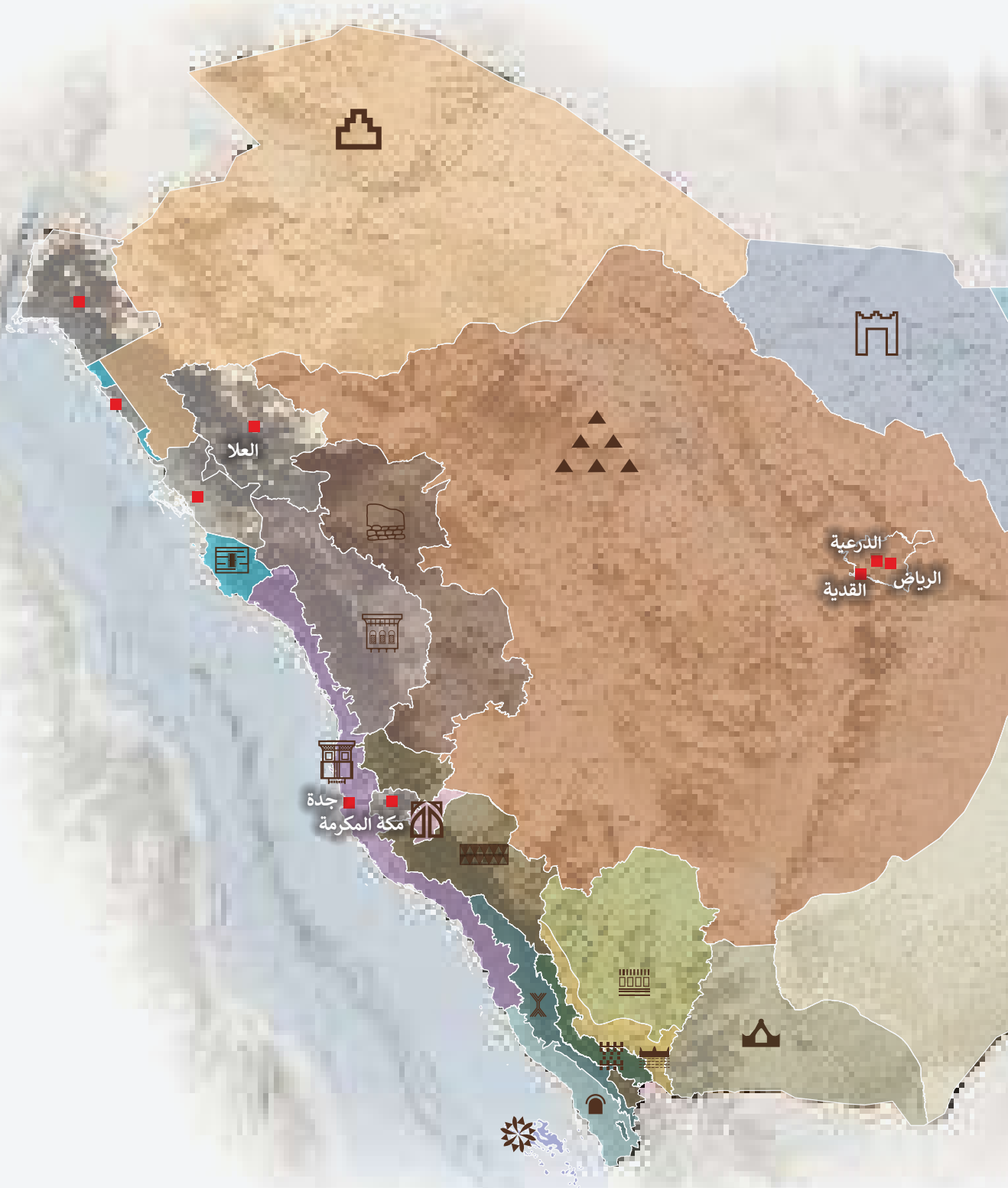
## ب. السياق الوطني





ينتمي هذا المجلد إلى مجموعة مكونة من 19 مجلدًا، تستكشف كل منها سياقًا جغرافيًا مختلفًا وتصف طابعًا معماريًا مميزًا داخل المملكة لتشكيل معاً صورة شاملة للتراث العمراني الوطني.

وعلى الرغم من تحديد مناطق لتطبيق الطابع المعماري (الشكل 2)، إلا أن التأثيرات قد تمتد خارج حدود المنطقة. لهذا ينبغي على المصممين مراجعة مجلدات الموجّهات التصميمية للمناطق المجاورة وتأكيد حالة سياق البناء الخاص بها طبقاً للحقائق المتوفرة على أرض الواقع.



شكل 2. خريطة العمارة السعودية



-   
مناطق خاصة
-   
العمارة النجدية الشرقية
-   
عمارة الساحل الشرقي
-   
عمارة القطيف
-   
عمارة واحات الأحساء
-   
عمارة نجران
-   
عمارة بيشة الصحراوية
-   
عمارة مرتفعات أبها
-   
عمارة جزر فرسان
-   
عمارة ساحل تهامة
-   
عمارة سفوح تهامة
-   
عمارة أصدار عسير
-   
عمارة جبال السروات

## ج. نجد الشرقية

يركز هذا المستند على المنطقة النجدية الشرقية، التي تمتد بين هضبة نجد والساحل الشرقي للمملكة العربية السعودية، حيث تتقاطع مع النصف الشمالي للمنطقة الشرقية. والتي تقع على الهضبة بمحاذاة صحراء الدهناء الغنية بالأودية، والآبار خصوصاً في قرية العليا حيث تشكل جميع هذه العوامل المشهد الطبيعي للمنطقة وتبني مسارها التاريخي.

كان النسيج العمراني قبل القرن العشرين يتألف بشكل عام من التجمعات العمرانية الواقعة على طول طريق الحجاج إلى مكة وبالقرب من مصادر المياه. أما بالنسبة للتجمعات العمرانية التقليدية القائمة لنجد الشرقية فهي منظمة حول أفنية بشكل متناغم مع التضاريس الطبيعية القائمة عبر التاريخ. يظهر الطراز المعماري زخارف بسيطة في المباني والتي تحتوي على درجتين في سترة السطح (الدروة) حيث يعكس هذا النمط الاستجابات التاريخية للموارد الاقتصادية والطبيعية المحدودة في المنطقة.

تقع المعالم الهامة مثل قصر الملك عبد العزيز وحصن حفر الباطن المهيّب في شرق نجد كرمز للغنى التراثي للمنطقة والاستمرارية العمرانية على مر الزمن.



شكل 3. نجد الشرقية

## ثانياً. طبيعة الأرض والتضاريس

لمحة حول العلاقة بين التضاريس والمناخ والثقافة والطابع العمراني لنجد الشرقية.

### أ. العناصر الطبيعية

تنحدر هضبة نجد نحو الشرق من ارتفاع 1360 متراً في الغرب إلى 750 متراً في أقصى الشرق. تقع صحراء الدهناء في شرق منطقة نجد الشرقية وتمتد لأكثر من 100 كيلومتراً على شكل عروق ضيقة. تتكون الصحراء من أحزمة من الجبال مكونة من الرمال الحمراء خاصة في الجزء الشمالي. ويتبع الجزء الجنوبي من صحراء الدهناء جبل طويق باتجاه الغرب، وتتصل بصحراء الربع الخالي عند أقصى نقطة في الجنوب. تمتد هضبة الصمان الصخرية الواقعة شرق صحراء الدهناء بعرض حوالي 120 كيلومتراً لتتحد من ارتفاع 400 متراً في الغرب إلى حوالي 240 متراً في الشرق. يعتبر سطح الصمان قاحلاً بسبب التلال المعزولة والأنهار والأودية القديمة حيث تغطي الرمال والصحور الصغيرة المناطق الخالية من المعالم.

يمتد وادي الباطن من الكويت لمسافة 700 كم داخل المملكة العربية السعودية مروراً بمنطقة نجد الشرقية ويكمل طريقه إلى وسط نجد، حيث يعرف بوادي الرمة. يشكل الطمي (طين ملحي) هضبة الدبدة والذي يعتبر أحد أشهر المعالم الطبوغرافية الواقعة في شمال المنطقة.

### ب. المناخ

يبلغ متوسط درجة الحرارة في شرق نجد حوالي 30 درجة مئوية، حيث تصل درجة الحرارة الدنيا إلى حوالي 22 درجة مئوية ودرجة الحرارة العليا إلى حوالي 36 درجة مئوية. يكون الشتاء ممطراً وبارداً في حفر الباطن بينما يكون الصيف حاراً وجافاً. ترتفع درجة الحرارة هناك من 10 درجات مئوية في شهر يناير إلى 42 درجة مئوية كحد أقصى في شهري أغسطس وسبتمبر. كما يسجل متوسط هطول الأمطار السنوي ما بين 20 و55 ملم.

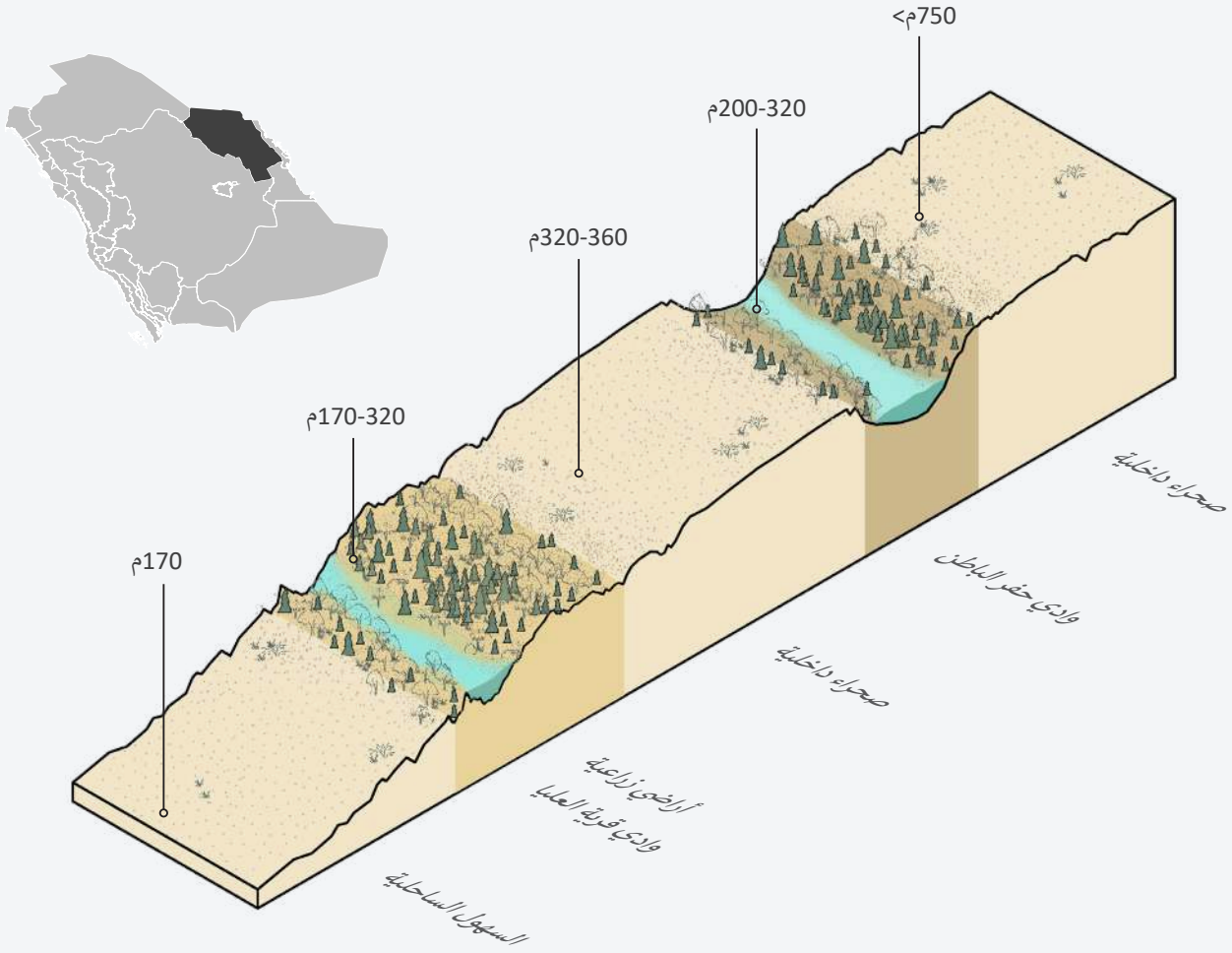
### ج. الثقافة

تشكل مصادر المياه في نجد الشرقية الدافع الرئيسي للاستقرار في المنطقة. حيث ارتبط بئر المياه في قرية العليا تاريخياً بالسكن فيها. كما تعد المنطقة كمركز للإنتاج الزراعي خصوصاً زراعة القمح.

تعد حفر الباطن التجمع العمراني والمدينة الرئيسية شمال المنطقة الشرقية والتي تقع الآن على مجرى نهر جاف. حيث أنشئت حول خطة حفر الآبار على طول طريق الحجاج إلى مكة المكرمة.

### د. التأثير العمراني

أثرت تضاريس المنطقة ومناظرها الطبيعية على العمران من حيث تصميم المباني والمواد المستخدمة. حيث تم تصميم التجمعات العمرانية بشكل ينطوي على الأفنية لتقليل درجات الحرارة. ومن الطرق الأخرى التي أثرت بها المناخ الدافع على العمارة المحلية اعتماد الفتحات الهندسية الصغيرة على الواجهات لضمان التهوية. أما فيما يتعلق بالمواد المستخدمة، فقد أدى استخدام التربة المحلية على نطاق واسع في البناء إلى توفير كتلة حرارية كبيرة.



شكل 4. تضاريس نجد الشرقية

## ثالثاً. نظرة عامة على العمارة النجدية الشرقية

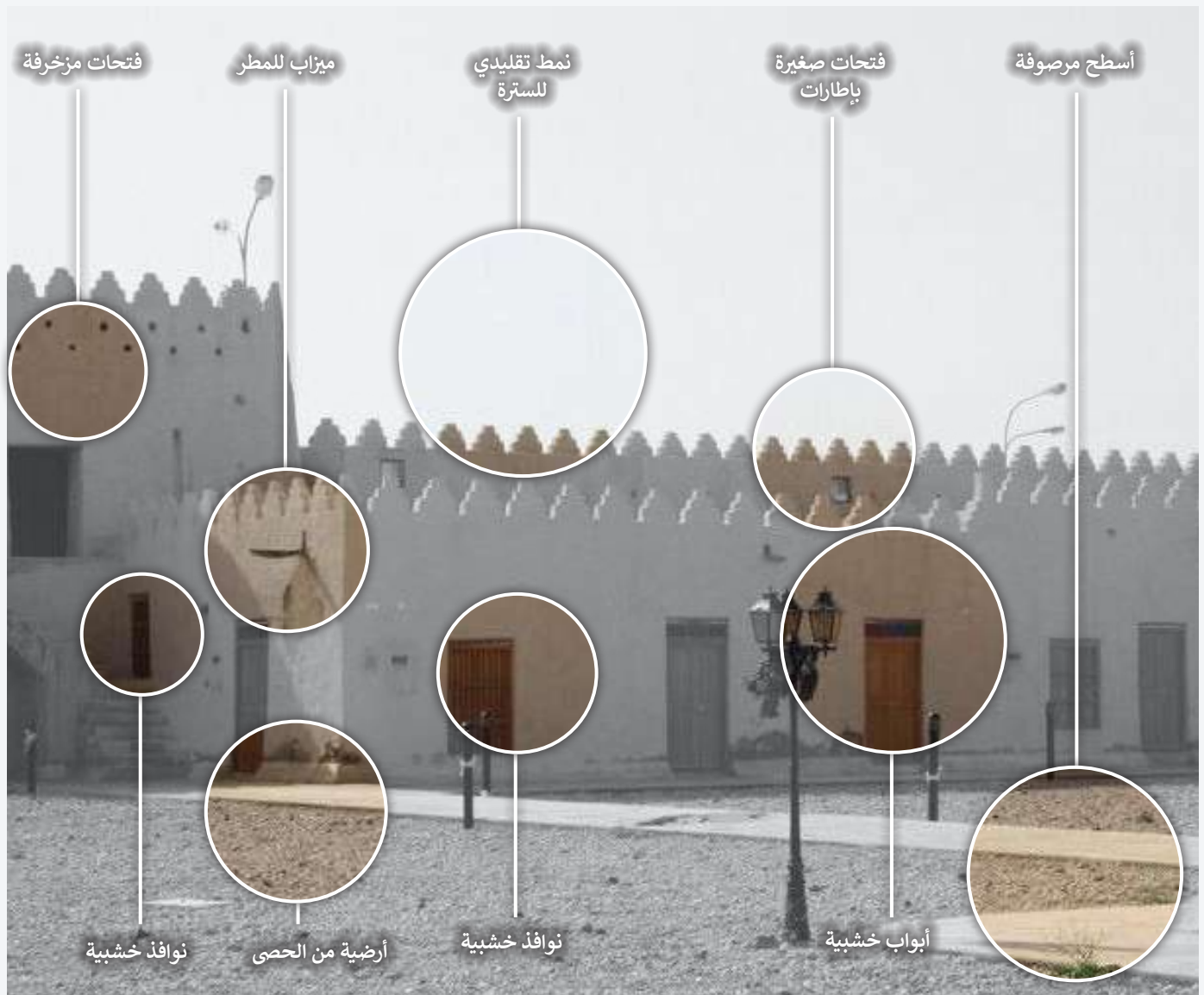
يستخدم خشب الأثل في صناعة أبواب البيوت في نجد الشرقية والتي تتميز بالألوان والزخارف. بالإضافة إلى الأحزمة الجصية المثلثة المتجهة نحو الأسفل والتي تعتبر من المميزات التقليدية لعمارة نجد الشرقية.

تتميز عمارة نجد الشرقية بطرازها الطيني، حيث تعتبر جدرانها السميكة المصنوعة من الطين والقش (التبن)، والواجهات المعتمة من أهم خصائصها. يبني السقف غالباً من خشب الأثل المغطى بسعف النخيل ثم يغطى بخليط من الطين والقش (التبن) كما يستخدم الخشب أيضاً في صناعة إطارات النوافذ وعتبات الأبواب.

ملخص عن طابع العمارة والتجمعات السكنية التقليدية القائمة في نجد الشرقية.

### أ. الطابع المعماري

تعد سترة السطح المثلثة (الشرف)، والأعمدة الحجرية، والفتحات العلوية الصغيرة (الفرجة)، والفتحات البارزة فوق الأبواب (الطرمة) من خصائص الطراز المحلي الذي يهدف إلى تحقيق التهوية والخصوصية والمراقبة.

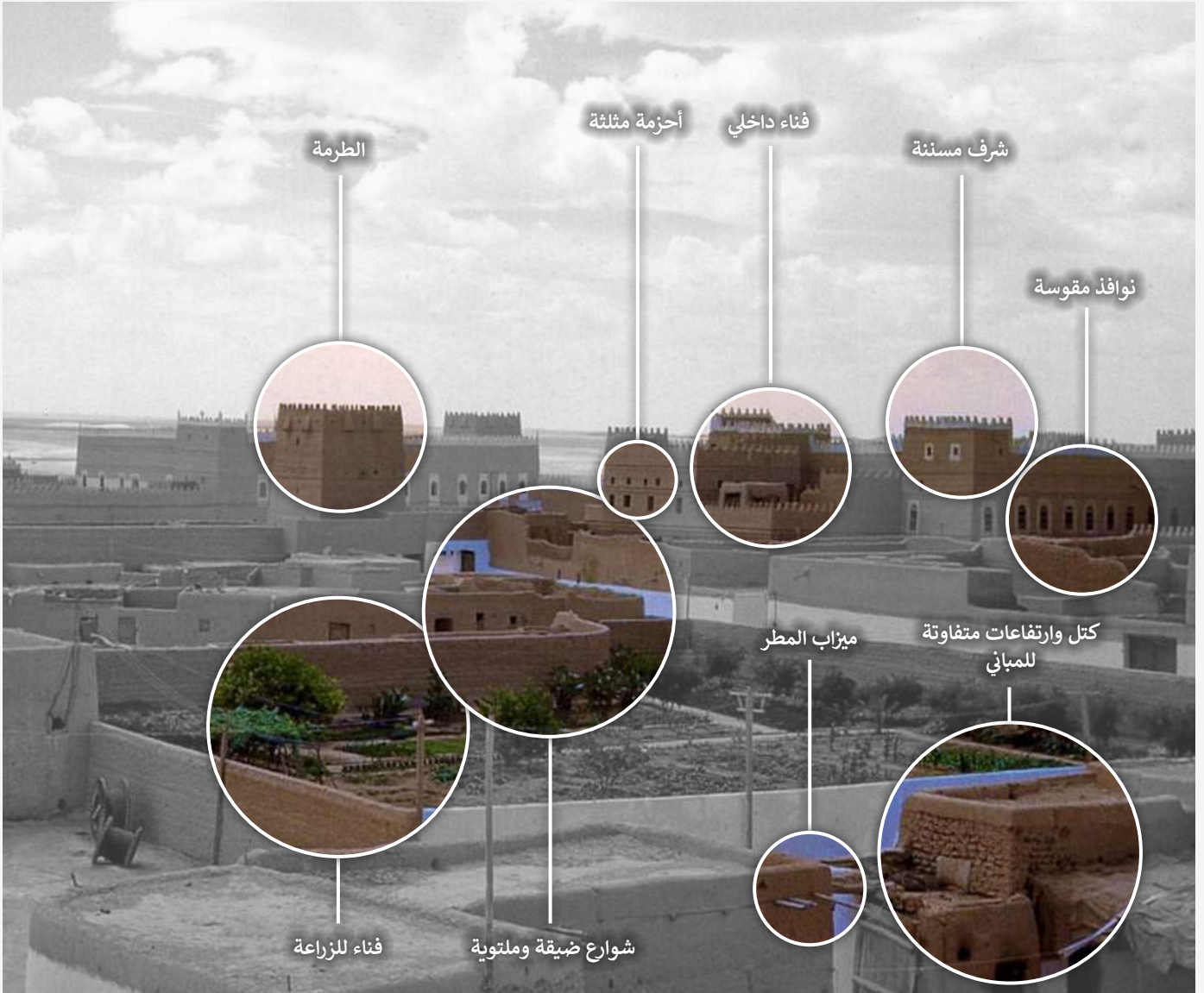


شكل 5. شكل المبنى النموذجي، قرية العليا

## ب. الطابع العمراني

تم بناء الأفنية للتكيف مع البيئة المحيطة، حيث تساعد في تقليل درجات الحرارة عن طريق سحب الهواء من الفراغ الخارجي من خلال فتحة على الفناء الداخلي مما يساعد في إزاحة الهواء الدافئ المتجمع في الفناء إلى أفق المسكن. تم تصميم الشوارع لتكون ضيقة، موفرة للظل، وتعمل كممرات للرياح للمساعدة في التبريد والتخلص من الحرارة الزائدة.

يتكون البناء النجدي تقليدياً من تخطيط عمري انطوائي ومنظم حول الأفنية، مع وجود حوائط مشتركة بين المباني المجاورة. يوجد هناك تسلسل أفقي بدل التدرج من أعلى إلى أسفل بالإضافة إلى التنقل بين الفراغات العامة والخاصة. بالنسبة للواجهات المطلّة على المساكن والشوارع العام، تتشارك أحجام النوافذ والمداخل والفتحات الأخرى لتوفير الحد الأدنى من الرؤية إلى الفراغ. تم التعامل مع الأفنية كمناطق للاستخدامات الخاصة أو العامة كما تتكامل مع المحيط المجاور لها لتوفير فراغات للتجمعات والفعاليات المختلفة. كما تم تصميم الشوارع لتمييز الفراغات الخاصة والمشاركة بشكل واضح.



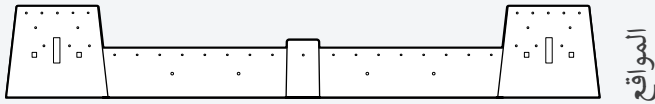
شكل 6. شكل التجمعات السكنية، حفر الباطن

## رابعًا. تحليل العمارة النجدية الشرقية

الدلائل والتحليلات النمطية التي تستند عليها الموجّهات التصميمية.

### أ. النمط العام

تُبنى المباني التقليدية في العمارة النجدية الشرقية عادةً بالطين، وتتسم واجهاتها بالحد الأدنى من الزخرفة وتتوج قممها بسترة السطح (الدروة).



قصر الملك عبد العزيز

المواقع

### ب. نسبة العرض إلى الارتفاع

يتسم النوع الأول من العمارة المحلية بنسب واستطالة أفقية إلى حدٍ ما، حيث تبلغ نسبة العرض إلى الارتفاع 6:1. ويتسم النوع الثاني من المباني مثل قصر العالي وحصن حفر الباطن بنسب استطالة أفقية قوية بنسبة عرض إلى ارتفاع تتراوح ما بين 3:1 إلى 3.5:1. تعكس هذه النسب التدرج الأفقي والانتقال من الفراغات العامة إلى الخاصة الذي يميز العمارة النجدية التقليدية.



6:1

نسبة العرض إلى الارتفاع

### ج. نسبة المصمت إلى المفتوح

تتسم بعض المباني بواجهات مصممة بدرجة عالية، وجدران بها فتحات صغيرة. نسبة الفتحات إلى مساحة الواجهة في واجهة قصر الملك عبد العزيز هي 1.4%، بينما تبلغ في مباني أخرى نسبة المفتوح إلى المصمت فيها ما بين 7.5% إلى 11.8%.



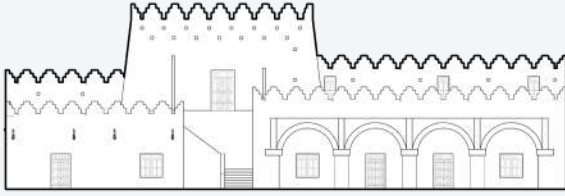
تحليل الواجهة

مساحة الواجهة - 237 م<sup>2</sup>

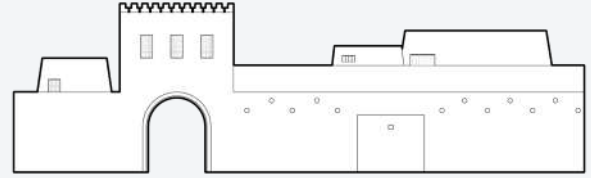
نسبة الفراغ 1.4%

شكل 7. دراسات الواجهة التقليدية المحلية

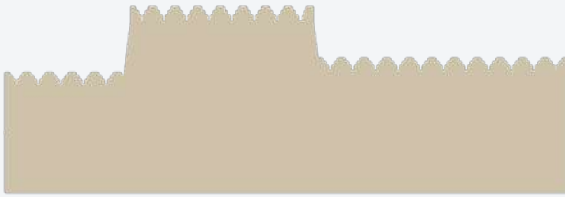
## دراسات الواجهة التقليدية المحلية



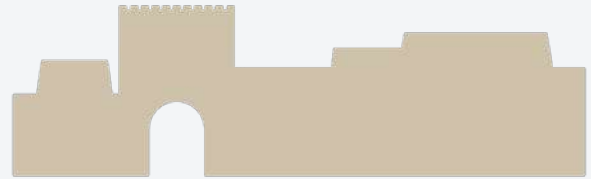
قصر العالي



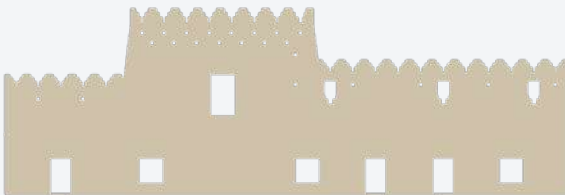
حصن حفر الباطن



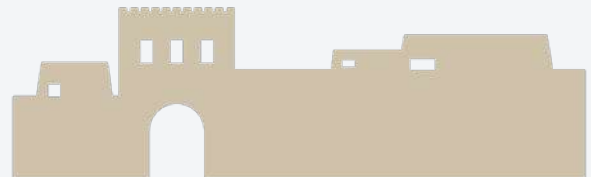
3:1



3.5:1

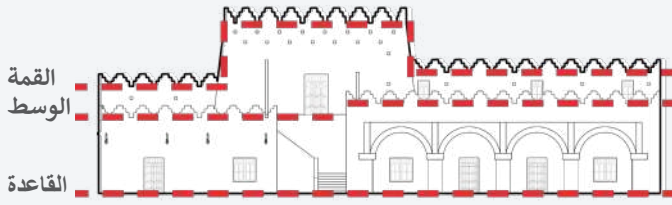


مساحة الواجهة - 407 م<sup>2</sup>  
نسبة الفراغ %11.8



مساحة الواجهة - 336 م<sup>2</sup>  
نسبة الفراغ %7.5

## د. التقسيم الثلاثي للمبنى

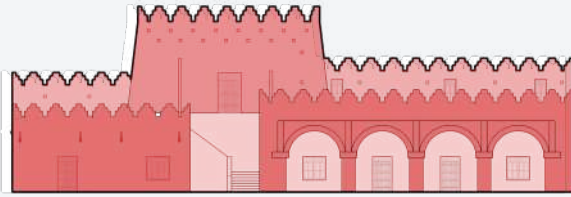


### التقسيم الثلاثي للمبنى

تنقسم الواجهات عادةً إلى ثلاثة أجزاء منفصلة، القاعدة والوسط والقمة.

- تتسم مباني نجد الشرقية بالتقسيم الثلاثي للمبنى. وتوجد في المباني ذات الثلاثة طوابق وأكثر، وتظهر بها قاعدة ووسط وقمة مميزة. تنقسم الواجهات عادةً إلى ثلاث طبقات منفصلة ولكل منها طابعها المميز.
- قاعدة المبنى: الرابط بين المبنى والشارع.
- وسط المبنى: الجزء الرئيسي من الكتلة.
- قمة المبنى: التقاء المبنى مع السماء (خط الأفق).

## هـ. عمق الواجهة

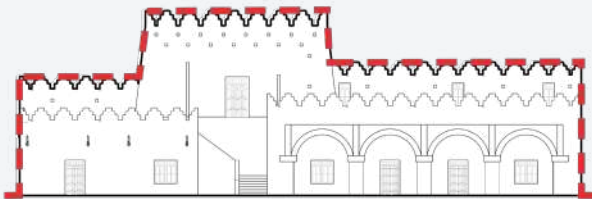


### عمق الواجهة

تتسم المباني في العمارة النجدية الشرقية بواجهات ذات أحجام متعددة مما يمنحها العمق.

- تنقسم الواجهات عادةً إلى عدة مستويات بنسب عمق مختلفة، وتكون غالباً بارتفاعات متباينة. ويضفي الجانب ثلاثي الأبعاد عنصراً ديناميكياً (حيوياً) للمبنى من خلال الإحساس بالمستويات المختلفة من الإضاءة الطبيعية على الواجهة. فكلما كانت الكتلة غائرة أكثر، يقل مستوى ضوء الشمس الساقط عليها وهذا يضيف بعداً وعمقاً في الواجهة.

## و. التفاوت في الارتفاعات



### التنوع في الارتفاعات

تظهر الواجهات عادةً تفاوتاً في الارتفاعات بناءً على الفراغات السكنية ووظائفها.

- تتسم المباني في العمارة النجدية الشرقية غالباً بتباين بسيط في الارتفاعات، وعادةً ما يكون في قمة المبنى أو في الجزء العلوي من المبنى. ويعكس التنوع في ارتفاعات هذه الكتل وظيفة الفراغات الداخلية في المبنى. وتكون الطوابق السفلية بشكل عام أعرض، وتتكون من تصميم متدرج أو متعدد الطوابق بارتفاعات متعددة.

## ز. الزخارف



### الزخارف

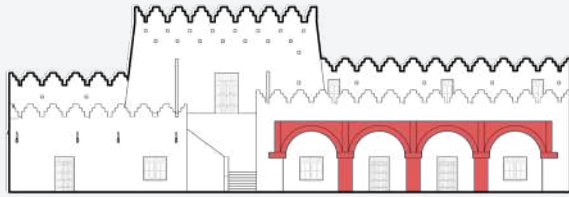
تتسم معظم الواجهات بوجود عناصر متكررة ومتناوبة ومفصلة بدقة.

على غرار المباني النجدية التقليدية، يحتوي الجزء العلوي من الواجهة على سترة السطح (الدرورة) المزخرفة أو الأحزمة وتعلوها غالباً شرف مسننة مثلثة.

تشمل الخصائص الإضافية فتحات صغيرة على طول الأجزاء العلوية من الجدران، مما يسمح بدخول الضوء والهواء إلى المبنى دون كشف مساحاته الداخلية، وفي بعض الأحيان تكون بمثابة أداة للدفاع في أبراج المراقبة.

تتسم المباني النجدية المحلية بوجود عناصر زخرفية بسيطة إلى حد ما. وبصرف النظر عن ستر السطح والفتحات والنوافذ المثلثة، تتميز الواجهات بعدد قليل جداً من العناصر الزخرفية.

## ح. الأروقة



### الأروقة

تتسم الواجهات في العمارة النجدية الشرقية بوجود الأروقة في مبانيها.

تتسم العمارة المحلية في منطقة نجد الشرقية بوجود الأقواس المتكررة على أجزاء المبنى. وغالباً ما يتم وضع الأروقة كعنصر بارز على طول المستوى الأمامي للواجهة.

### جدول 1. مقارنة خصائص العمارة النجدية

منطقة الطابع المعماري	نسبة الفتحات	استخدام الحجر	الأقواس	استخدام الأروقة	وجود الزخارف
العمارة النجدية	2 - 25%	الجزء السفلي من القاعدة	أقواس مربعة ومدببة	متوسط	عالي
العمارة النجدية الشمالية	0.7 - 25%	الطابق الأرضي فما فوق	أقواس مربعة ومدببة	منخفض	متوسط
العمارة النجدية الشرقية	1.4 - 11%	قليل أو لا يستخدم	أقواس نصف دائرية	عالي	منخفض

## خامساً. مراحل التطور

ربط التصميم المعاصر بالأشكال التقليدية لتعزيز الطابع العمراني للمكان.

### أ. ربط الماضي بالمستقبل

تهدف الموجهات التصميمية إلى تتبع الجذور المعمارية التي يمكن تطبيقها على المباني المعاصرة بحيث ترتبط بسياقها التاريخي، وتنهل من ثقافتها المحلية وتعكس روح المكان.

وفي الوقت ذاته لا بد من تحقيق التوازن بين الاستمرارية والتجديد. فالتقدم المستمر في تقنيات البناء وعلوم المواد وأنماط التطوير ومواصفات الاستعمال للمباني الجديدة، جميعها تتطلب أبنية يمكنها استيعاب هذه التغيرات مع الحفاظ على روح العمارة المحلية.

### ب. ربط البيئة بالتشكيل

تسعى الموجهات التصميمية كذلك إلى ربط المباني المعمارية بطبيعة الأرض وتضاريسها. فالسياق المادي للمكان يؤثر بشكل طبيعي على المواد المتاحة وأنماط التجديد واستجابة العمارة مع ظروف المناخ المحيط.

ولقد ساهمت هذه المحددات البيئية بشكل واضح في خلق مصفوفة من أنماط المباني المترابطة في مختلف الأقاليم. لذلك فإن الهدف من الموجهات التصميمية هو استعراض مجموعة من الأساليب التي تبرز أنماط المباني بالشكل الذي يعكس العمارة المحلية، حيث تمثل جميعها إطاراً وطنياً متنوعاً ومترابطاً في نفس الوقت للخصائص المعمارية على مستوى المملكة.

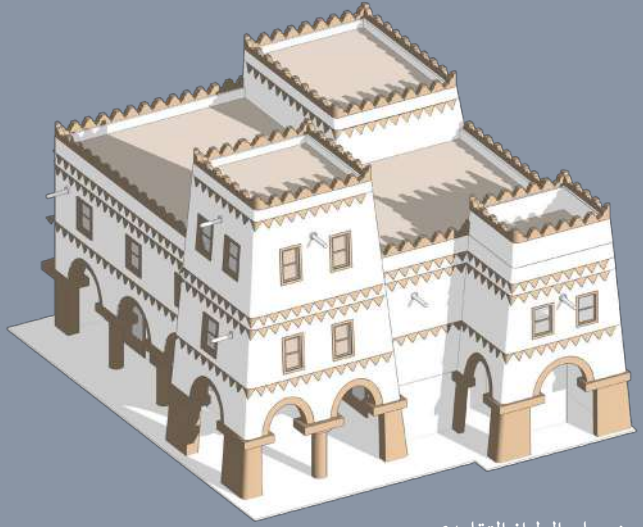


شكل 8. معادلة الطابع المعماري للعمارة النجدية الشرقية

## الطراز/النمط التقليدي

يتكون من جدران طينية سميكة وواجهات تحتوي على عناصر متكررة ومتناوبة.

كما يحتوي هذا النمط على أروقة مظلة مقوسة، وفتحات صغيرة بأشكال هندسية، وشرف مسننة.

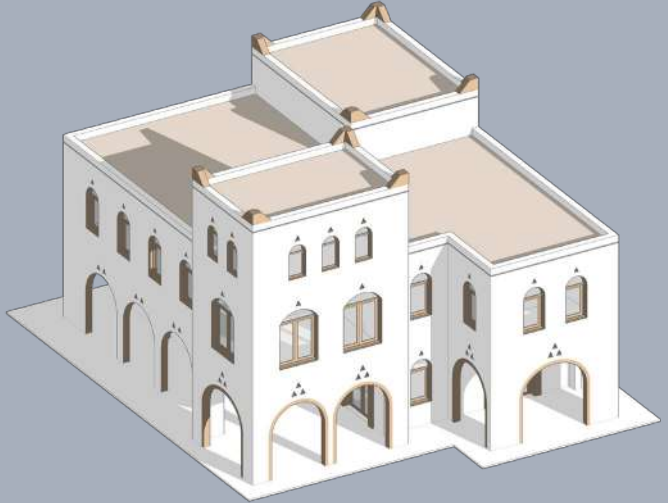


مبنى على الطراز التقليدي

## الطراز/النمط الانتقالي

يتميز هذا الطراز بأسطح ملساء ذات ألوان طبيعية (ترابية)، يحتوي على نوافذ صغيرة وفتحات مفخمة.

ويتميز بإعادة صياغة الأروقة المقوسة مع زيادة في الفتحات.

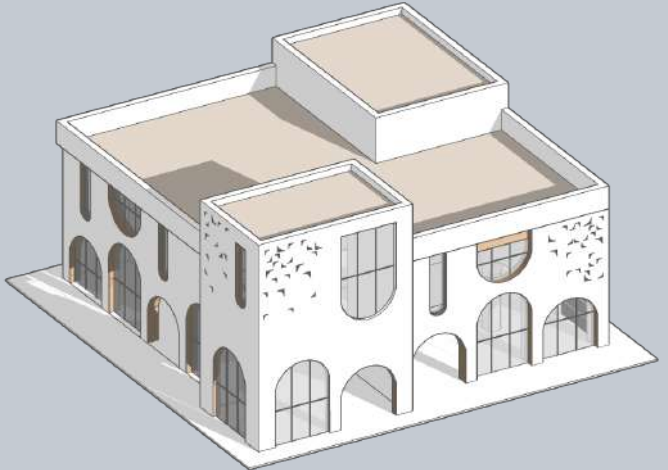


مبنى على الطراز الانتقالي

## الطراز/النمط المعاصر

يتميز هذا الطراز بالتوجه نحو الأشكال العضوية وإعادة صياغة العناصر المقوسة.

كما يتميز بالمواءمة والتكيف مع الأنواع المختلفة من المباني واستغلال الإضاءة الطبيعية داخل المبنى.



مبنى على الطراز المعاصر

## سادسًا. كيفية استخدام الموجّهات التصميمية

تم تنظيم هذه الموجّهات بطريقة واضحة وفعالة حتى تبرز خصائص الطابع المعماري على الوجه الصحيح.

### أ. تنظيم الفصول

تركز الفصول الأولى على تصنيف الموجّهات التصميمية إلى جوانب مختلفة مما يساعد على تحديد الطابع المعماري، وهي كالتالي:

- 1 **السمات الرئيسية** - أهم الصفات الأساسية للعمارة النجدية الشرقية.
- 2 **التكوين** - القواعد والأساسيات التي تتشكل بها المباني وترتبط عناصرها ببعضها البعض.
- 3 **العناصر** - الأجزاء المتفردة والتي تمثل الملامح الأساسية للطابع المعماري.
- 4 **المواد والألوان** - المواد السائدة المستخدمة ومجموعات الألوان الموجودة في العمارة المحلية.
- 5 **الأنماط والزخارف** - الزخارف الشائعة والأنماط المتبعة في الحرف التقليدية وانعكاسها على الثقافة المادية للعمارة المحلية.
- يأتي هذه الفصول قسماً أساسياً يتم التركيز فيهما على الجانب التطبيقي للموجّهات التصميمية، وهما كالتالي:
- 6 **تطبيق الطابع المعماري** - دليل الاستخدام والفهم السليم للطابع المعماري في المباني الجديدة.
- 7 **نماذج عملية** - دراسات تصميمية توضح تطبيقات الطابع المعماري بمختلف المقاييس والأحجام.
- وفي خاتمة المستند يتم استعراض التالي:
- 8 **ال فراغ العام** - لمحة عامة عن خصائص الفراغ العام في العمارة النجدية الشرقية.

### ب. نمط التنسيق للموجّهات التصميمية

كما هو موضح في التالي، فقد تم تنسيق الموجّهات التصميمية بطريقة نمطية حتى تكون أسهل في القراءة وأكثر فائدة:

- 1 **رقم الفصل والعنوان الرئيسي** - تم تصنيف الموجّهات إلى فئات رئيسية، ويمتلك كل فصل رقماً فردياً (مثل: 1) حتى يسهل الرجوع إليه.
- 2 **رقم الموجه التصميمي وعنوانه** - لكل موجه تصميمي رقم عشري ورقم فرعي (مثل: 1.1) مما يساعد على سهولة الرجوع للعنوان بشكل دقيق.
- 3 **وصف عام** - عبارة عن نص يتم فيه الوصف والتعريف بموضوع الموجه التصميمي.
- 4 **إجراءات الموجه التصميمي** - تعليمات تحدد بشكل واضح الإجراءات الواجب اتخاذها من قبل المصممين. كل إجراء من تلك الإجراءات لديه رقم خاص لسهولة الرجوع إليه.
- 5 **المبرر** - عبارة عن نصوص ملونة في مواقع مختلفة من الصفحة يتم تمييزها بشرط جانبي، الغرض منها إبراز أهداف وأسباب أحد جوانب الموجه التصميمي. وهذا بدوره يساعد المستخدم لاقتراح تصاميم وبدائل تستجيب لذلك المبرر. وقد تتطلب البدائل المقترحة الحصول على موافقة الجهات المختصة.
- 6 **الرسومات التوضيحية** - جميع الصور والرسومات التوضيحية والمخططات التي تساعد على توضيح وفهم الموجّهات التصميمية. ينبغي التنويه أنها مجرد أمثلة لغرض التوضيح فقط.
- وفي حال تعارض الشرح المكتوب مع الرسومات التوضيحية، فيتم العمل بناءً على النص المكتوب.
- جميع النقاط المذكورة أعلاه موضحة بأسلوب تطبيقي في الشكل الموجود في الصفحة المقابلة.

## التكوين

1 رقم الفصل والعنوان الرئيسي

القواعد الأساسية التي تتشكل بها المباني وترتبط عناصرها ببعضها البعض.

تتأثر جماليات المبنى من خلال العلاقة بين عناصر التصميم المختلفة. يمكن معايرة هذه الجماليات عن طريق تطبيق الموجّهات التصميمية التالية:

## الواجهات غير المتناظرة

2 رقم الموجه التصميمي وعنوانه

التباين (عدم التناظر) هو سمة رئيسية في تصميم واجهات المباني النجدية الشرقية، لذا:

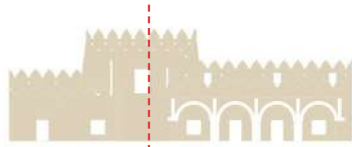
3 وصف عام

1 ينبغي أن تعبر واجهة المبنى والتكوين العام على التباين بمقياس كبير وكتل تعكس الصلابة والمتانة.

4 إجراءات الموجه التصميمي

2 يمكن لمجموعة من المباني أو أجزاء منها، كما هو الحال في الهياكل ذات الارتفاعات المختلفة أن تكون متناظرة. يجمع الطراز بين الخاصيتين، التناظر والتباين.

لتأكيد توافق وتناغم الواجهة مع التقاليد المعمارية للمنطقة.



شكل 14. التباين في الشكل



شكل 15. تجميع العناصر بشكل واضح

## تجميع العناصر

تجميع أجزاء من الفتحات مع بعضها البعض لإظهار التنوع على امتداد الواجهة هي إحدى السمات المميزة للعمارة النجدية الشرقية.

1 ينبغي أن يتشكل التجميع بأزواج من النوافذ على الطابق العلوي وأزواج من الأروقة في الطابق الأرضي.

2 دمج الأروقة والعناصر البارزة معاً في هيكل المبنى.

للحفاظ على اتساق الخطوط البصرية المتنوعة في المباني التقليدية والمعاصرة.

5 المبرر

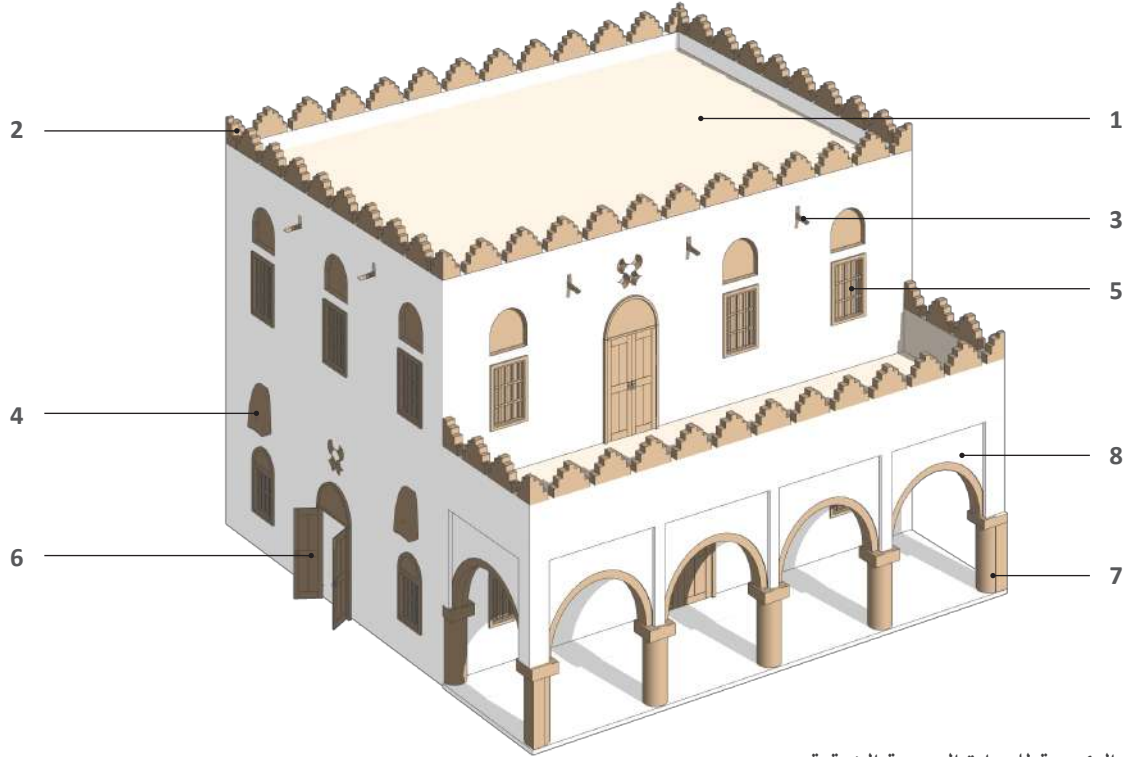
6 الرسومات التوضيحية

شكل 9. الهيكل النموذجي للموجهات التصميمية

# الموجهات التصميمية

## 1 السمات الرئيسية

أهم السمات الأساسية التي تعكس الطابع المعماري للعمارة النجدية الشرقية.



شكل 10. السمات الرئيسية للعمارة النجدية الشرقية

### السمات الرئيسية:

- 1 غرف السطح: تحتوي واجهات غرف السطح في الغالب على نسبة قليلة من الفتحات.
- 2 الشرف المسننة المتدرجة: يتم تشكيلها من الطين وفي بعض الأحيان يتم تزيينها بالجبس الأبيض الجيري لإضفاء رمزية لونية عليها.
- 3 الميزاب: عبارة عن هياكل أو أنابيب نحيفة مثبتة على امتداد سترة السطح (الدروة) لغرض تصريف مياه الأمطار.
- 4 الطرمة النجدية الشرقية: هي عبارة عن نافذة بارزة عن الجدار ومغلقة تماماً وتحتوي على فتحات أو ثقوب خشبية قابلة للإغلاق حيث يتم النظر من خلالها للتعرف على الزائرين. وتكون في العمارة النجدية الشرقية أطول وأنحف من تلك الموجودة في العمارة النجدية الوسطى والشمالية.
- 5 النوافذ التقليدية: مصنوعة من الخشب المحلي ومزخرفة وتحتوي على قدر قليل من الإطارات.
- 6 الأبواب التقليدية: لا تحتوي على إطارات ولا زخارف.
- 7 الأروقة: تتألف من أقواس إما شبه دائرية أو مسطحة، وغالباً لا تحتوي الأعمدة على زخارف في أيٍّ من جوانبها.
- 8 التجميع: ينبغي على المبنى أن يجسد مفهوم الترابط من خلال تجميع العناصر. على سبيل المثال أن يتم عمل تجويف بسيط حول جميع الأقواس الخاصة بالأروقة.

## لمحة عن طابع المنطقة

1.1

من أهم الملامح المعمارية التي تتميز بها المنطقة هي أنماط تكوين الواجهات، حيث غالباً ما تحتوي على عدد متكرر من الفتحات والأنماط المثلثة.

تتمثل السمة الأولى في استخدام ستر السطح (الدروة)، والتي يختلف تكوينها في المناطق التي تقع شرق هضبة نجد عن تلك الموجودة في العمارة النجدية الوسطى والشمالية. تتألف الدروة في العمارة النجدية للمنطقة الوسطى من خمسة مستويات، وتكون أقل وذات تشكيل مثلث في العمارة النجدية الشمالية. بينما تتألف ستر السطح من ثلاثة مستويات فقط في العمارة النجدية الشرقية.

أما السمة الثانية من سمات العمارة النجدية الشرقية فتتمثل في هياكل وغرف السطح، والتي تكون فيها نسبة النوافذ إلى مساحة الحائط منخفضة وأحجامها صغيرة.

السمة الثالثة تتمثل في استخدام الميزاب، إلا أنها أقل استخداماً مقارنة بباقي المناطق النجدية. والميزاب عبارة عن عنصر نحيف بارز عن واجهة المبنى من جهة السطح، والغرض منه تجميع مياه الأمطار وتصريفها إلى خارج المبنى.

السمة الرابعة لطابع المنطقة يتمثل في الفتحات، حيث تتميز بتجسيد الأنماط والزخارف النباتية بدلاً من النقوش الهندسية الصريحة.

وبعكس المناطق النجدية الأخرى، فإن النواحي الزخرفية في العمارة النجدية الشرقية لا تتمثل في استخدام الإطارات حول النوافذ، ولا يتم دهان النوافذ كذلك. لكن يوجد في بعض الأحيان مقابض حلقيه على الأبواب كعنصر زخرفي.

أخيراً، يمكن أن تحتوي المباني في العمارة النجدية الشرقية على أقواس مسطحة وشبه دائرية. إلا أن تيجان الأعمدة المستخدمة كدعامات لتلك الأقواس تكون ذات تشكيل بسيط، وتساهم بدورها في إضفاء جمالية على الواجهة الخارجية. كما تشتهر الأعمدة في العمارة النجدية الشرقية بالبساطة والبعد عن التكلف والزخرفة.



قرية العليا  
شكل 11. قصر العالي



قرية العليا  
شكل 12. قصر العالي

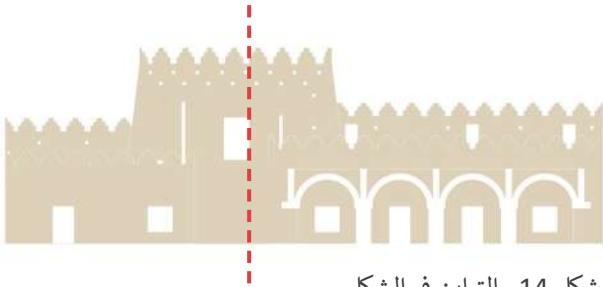


قرية العليا  
شكل 13. نماذج للعمارة النجدية الشرقية

## 2 التكوين

القواعد الأساسية التي تتشكل بها المباني وترتبط عناصرها ببعضها البعض.

تتأثر جماليات المبنى من خلال العلاقة بين عناصر التصميم المختلفة. يمكن معايرة هذه الجماليات عن طريق تطبيق الموجّهات التصميمية التالية:



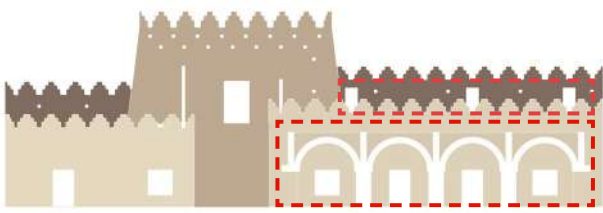
شكل 14. التباين في الشكل

### 2.1 الواجهات غير المتناظرة

التباين (عدم التناظر) هو سمة رئيسية في تصميم واجهات المباني النجدية الشرقية، لذا:

- 1 ينبغي أن تعبر واجهة المبنى والتكوين العام على التباين بمقياس كبير وكتل تعكس الصلابة والمتانة.
- 2 يمكن لمجموعة من المباني أو أجزاء منها، كما هو الحال في الهياكل ذات الارتفاعات المختلفة أن تكون متناظرة. يجمع الطراز بين الخاصيتين، التناظر والتباين.

لتأكيد توافق وتناغم الواجهة مع التقاليد المعمارية للمنطقة.



شكل 15. تجميع العناصر بشكل واضح

### 2.2 تجميع العناصر

تجميع أجزاء من الفتحات مع بعضها البعض لإظهار التنوع على امتداد الواجهة هي إحدى السمات المميزة للعمارة النجدية الشرقية.

- 1 ينبغي أن يتشكل التجميع بأزواج من النوافذ على الطابق العلوي وأزواج من الأروقة في الطابق الأرضي.
- 2 دمج الأروقة والعناصر البارزة معاً في هيكل المبنى.

للحفاظ على اتساق الخطوط البصرية المتنوعة في المباني التقليدية والمعاصرة.

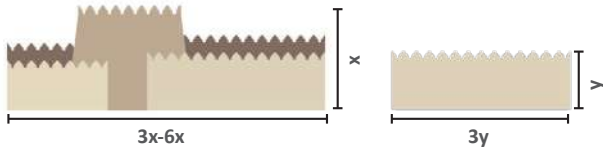
## 2.3 نسبة العرض إلى الارتفاع

ينبغي اتباع النسب الموصى بها للحفاظ على مظهر متناسق للمباني التقليدية.

1 ينبغي أن تكون نسبة العرض إلى الارتفاع للمبنى ما بين 3:1 إلى 6:1 من ارتفاع المبنى الكلي بحيث يكون المبنى أعرض من ارتفاعه.

2 يمكن للمباني الثانوية أن تتبع النسب النهائية (نسبة العرض إلى الارتفاع) للهيكل العام.

للتأكد من أن أبعاد المبنى تجسد النسب الحقيقية المستمدة من المصادر التقليدية.



شكل 16. نسبة العرض إلى الارتفاع لكامل المبنى ما بين 3:1 إلى 6:1

## 2.4 الزخارف

استخدام الزخارف الخاصة بالمنطقة المحلية. ينبغي تجنب تشويه الطابع النموذجي لمباني العمارة النجدية الشرقية حيث يمكن أن يؤثر ذلك سلباً على طابعها المعماري.

1 ينبغي أن تتضمن الواجهات عدداً قليلاً من العناصر الزخرفية مقارنة بعمارة نجد الوسطى.

2 ينبغي للأقواس أن تكون في مجموعات، خصوصاً على مستوى الطابق الأرضي.

3 ينبغي أن تكون الأبواب والنوافذ بسيطة، ذات إطارات خشبية وخالية من الزخارف والأنماط الهندسية.

4 يمكن وضع مقابض لقرع الباب وتكون ذات زخارف هندسية طبيعية.

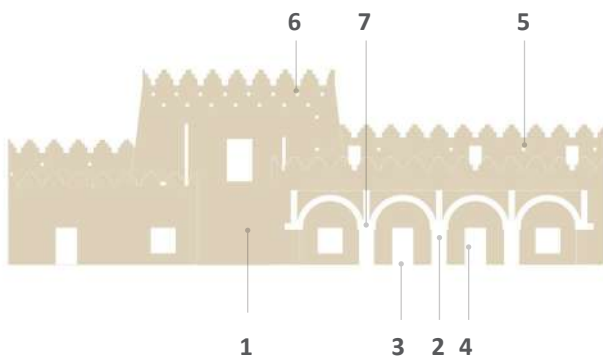
5 ينبغي أن تشكل الطرمة والميزاب (مجرى مياه الأمطار) دوراً مهماً في تشكيل الواجهة.

6 ينبغي توفير فتحات صغيرة رأسية أسفل الشرف المسننة.

7 ينبغي أن تحتوي الأعمدة الموجودة على الواجهة الخارجية على تيجان بسيطة.

8 يمكن أن تحتوي الأعمدة الداخلية على تيجان مزخرفة.

للتأكد من أن الزخارف تعكس نمط العمارة النجدية الشرقية وتمييزها عن المناطق النجدية الأخرى.



شكل 17. الموجهات التصميمية للزخارف

## 2.5 المداخل والمعالجات

في الغالب يتم تمييز المداخل الرئيسية عن طريق بعض العناصر، لتحقيق ذلك:

- 1 ينبغي وضع الأروقة على امتداد الواجهة كعنصر بارز أو على نفس مستوى خط المبنى.
- 2 ينبغي أن تكون الأبواب الموجودة خلف الأروقة بسيطة ومتعامدة.
- 3 تتميز المباني التقليدية باستخدام سواتر خشبية، في حين تستخدم المباني المعاصرة المزيد من الزجاج.
- 4 يقع المدخل الرئيسي أسفل رواق مظلل.



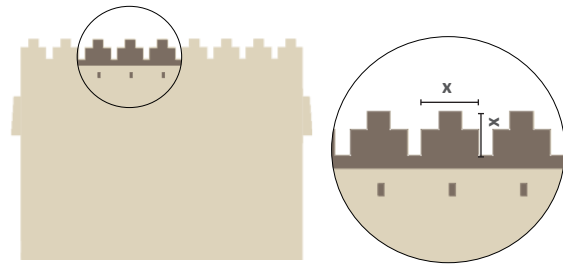
شكل 18. أروقة من الأعمدة قبل باب المدخل

**لخلق مساحات انتقالية بين الفراغات الخاصة والعامّة.**

## 2.6 منظر السطح وعناصره

تشكل أسطح المباني، بما في ذلك سترة السطح (الدروة) عنصراً مميزاً في العمارة النجدية الشرقية. ينبغي للمباني الجديدة أن تتضمن التالي:

- 1 أن تكون الشرف المسننة جزءاً من منظر السطح التقليدي.
- 2 يمكن اعتماد الشرف المثلثة بثلاث درجات.
- 3 توجد في المباني الكبيرة مستويات مختلفة للمناطق القابلة للسكن في السطح.



شكل 19. شرف مسننة متدرجة على الأسطح

**للتأكد من أن منظر السطح وخط الأفق متناغمين مع التصميم التاريخي.**

## 2.7 متانة التكوين للواجهات

تتميز الواجهات بمزيج من الفتحات يتناسب بشكلٍ أقل مع الحائط وفقاً للعمارة التقليدية.

1 ينبغي أن يكون هناك مدخل كبير مفتوح تحت الأروقة.

2 ينبغي أن تحتوي الأحزمة العلوية والوسطى على فتحات صغيرة الحجم.

3 ينبغي تقليل الفتحات في الواجهة بحيث تكون نسبة الفتحات 30% والمصمت 70%.

4 يتميز التصميم المعاصر بوجود نسبة أعلى من الزجاج والفتحات.



شكل 20. 70% مصمت

لتصميم فتحات الواجهات على طراز العمارة التقليدية للمنطقة.

## 2.8 التكوين الهندسي

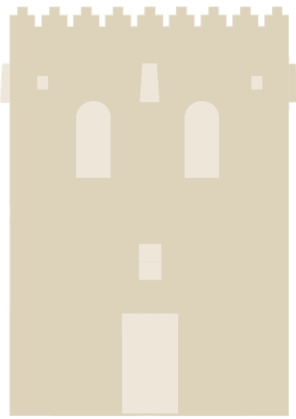
التنوع في استخدام الأشكال الهندسية عن طريق تنظيم الواجهة الجانبية، والفتحات، والزخارف بشكلٍ متناسق.

1 ينبغي للأبواب أن تكون متعامدة وبسيطة.

2 ينبغي أن يكون شكل النوافذ مستطيلاً أو نوافذ مقوسة نصف دائرية متصلة بمستطيل.

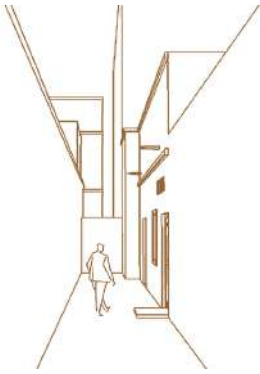
3 ينبغي أن تحتوي الواجهة على الطرمة (كتلة طويلة ونحيفة ومائلة وبها فتحة مطلة للأسفل).

للتأكد من أن حجم ونسب الفتحات في الواجهات المصممة تتناغم مع طابع المنطقة.



شكل 21. معالجات الحائط

## 2.9 الواجهات الثانوية



شكل 22. الواجهات الثانوية

ينبغي الحفاظ على الخصوصية في جميع الواجهات من خلال تقليل الفتحات إلى الحد الأدنى.

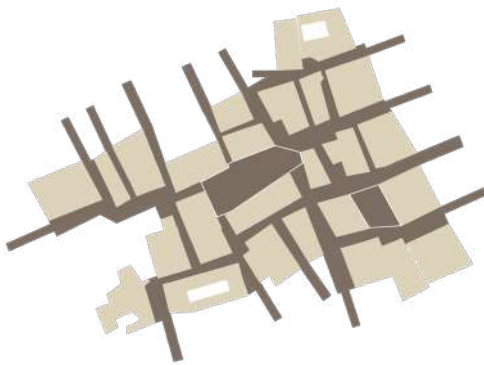
1 ينبغي أن تحتوي الواجهات المطلّة على الشارع على فتحات قليلة.

2 ينبغي توفير فتحات مربعة أو دائرية صغيرة بالقرب من الجدار العلوي لدخول الإضاءة والتهوية.

3 ينبغي أن يحتوي الدور الأرضي على عدد قليل من النوافذ وتكون مرتفعة لتقليل النظر المباشر من الشارع.

4 يساعد التفاوت في الارتداد عن حدود الملكية في زيادة مستوى الخصوصية من الشارع.

من أجل تصميم منازل تحقق الخصوصية باتباع نهج العمارة التقليدية.



شكل 23. الأزقة

## 2.10 الأزقة

يتم تجميع المباني في مجموعات للحفاظ على وحدة الحي وفقاً لعادات البناء التقليدية.

1 تجميع المباني مع بعضها البعض لخلق أزقة ويتم تجميعها لتشكّل فراغات عامة وخاصة.

2 يتم وضع المباني بشكلٍ منتظم ولا يتجاوز ارتفاعها عن ثلاثة طوابق.

3 ينبغي أن تتميز شبكة الشوارع بالنمط العضوي.

لتصميم نسيج عمراني قائم على التقاليد الحضرية التاريخية.

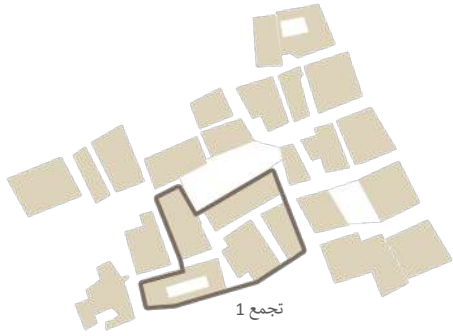
## 2.11 تجمعات المباني والأفنية

يعزز الفناء المشترك بين المباني الجديدة الترابط والتفاعل الاجتماعي مع الحفاظ على الخصوصية.

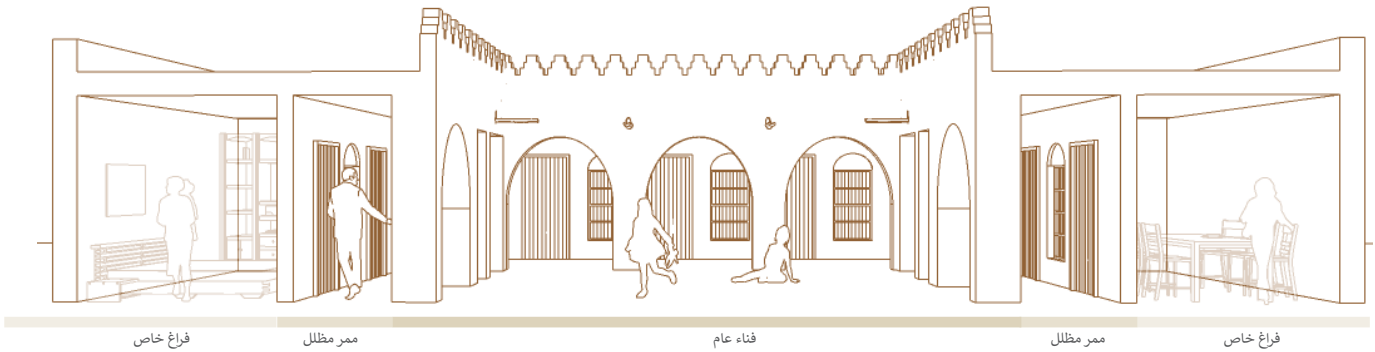
1 ينبغي أن تتميز المباني النجدية بتصميم يتمحور حول الأفنية والحوائط المشتركة بين المباني المجاورة.

2 ينبغي الأخذ بعين الاعتبار الوظائف العامة والخاصة والعوامل البيئية أثناء تصميم الأفنية المشتركة.

للتمييز بوضوح بين الفراغات الخاصة والعامة من خلال المحافظة على التنظيم الفراغي القائم.



شكل 24. تجمع المباني




شكل 25. الأفنية العامة

### 3 العناصر

## العناصر الفردية التي تشكل أساس العمارة النجدية الشرقية

### جدول 2. العناصر المعمارية في العمارة النجدية الشرقية

#### العناصر العامة

<p>يرجى مراجعة القسم رقم (1) «السمات الرئيسية» في صفحة رقم 18.</p>	<p>الخصائص الرئيسية</p>	
<p>ينبغي أن تتسم المباني النجدية الشرقية التقليدية بنسب أفقية واضحة، بحيث تكون نسبة العرض إلى الارتفاع فيها ما بين 1:3 إلى 2:6. تعكس هذه النسب التدرج الأفقي والانتقال بين الفراغات العامة والخاصة، الذي يميز المباني النجدية الشرقية التقليدية، سواء كانت مباني سكنية منخفضة أو متوسطة الارتفاع أو المباني متعددة الاستخدامات.</p>	<p>نسب الواجهة</p>	
<p>ينبغي أن تكون بعض المباني مصممة بشكل عالٍ مع نسبة فتحات بمقدار 7.5%، بينما تكون واجهات المباني الأخرى مفتوحة أكثر بنسبة تصل إلى 13.1% من مسطح الواجهة وتتكون من نوافذ أو أبواب. كما ينبغي أن تكون فتحات الطابق الأرضي محدودة وضيقة بشكل عام مقارنة بالمداخل الموجودة على مستوى القاعدة والنوافذ الموجودة في الطوابق العليا.</p>	<p>نسبة النوافذ إلى الحوائط %</p>	
<p>ينبغي أن يكون تكوين الواجهة من عناصر معمارية وعناصر إنشائية متماثلة ومجمعة في مجموعات مختلفة، وفي الوقت نفسه يكون التكوين الكلي للمبنى متبايناً (غير متناظر). وينبغي أن تكون الفتحات رأسية بشكل عام مع نسبة عرض إلى ارتفاع تتراوح بين 1:3 إلى 1:5 للأبواب، ونسبة 1:1.5 للنوافذ، ونسبة 1:1 لنوافذ غرف السطح.</p>	<p>نسب الفتحات</p>	
<p>التقسيم الثلاثي للكتلة هو سمة نموذجية للمباني النجدية الشرقية، حيث يبرز تدرج العناصر في واجهة المبنى. ينبغي تقسيم الواجهات بشكل عام إلى ثلاثة مستويات منفصلة، قاعدة المبنى ووسطه وقمته، ولكل منها طابعها المميز. معظم الأمثلة التي تم العثور عليها عبارة عن مباني مكونة من طابق واحد، وتتضمن جميع المستويات (قاعدة ووسط وقمة المبنى) في طابق واحد.</p>	<p>التكوين</p>	

#### عناصر قاعدة المبنى

<p>ينبغي ألا يتجاوز ارتفاع المدخل مستوى الطابق الأرضي، وينبغي أن يتكون إما من أقواس نصف دائرية أو مسطحة، ويمكن أن تكون غائرة داخل الجدار الرئيسي. وينبغي أن تكون الأبواب التقليدية مصنوعة من خشب الأثل وجذوع النخيل المحلية ويستخدم الحديد في السلاسل والمقابض الحلقية. ويجب ألا يكون الخشب مزخرفاً، ويكون الباب خالٍ من الإطارات؛ ويمكن تشكيل المقابض الحلقية بزخارف هندسية. يرجى الرجوع إلى الموجهات التصميمية المفصلة في القسم رقم «3.2 الأبواب والمداخل» في الصفحة رقم 31.</p>	<p>المداخل</p>	
<p>ينبغي أن تكون واجهات المحلات التجارية في الدور الأرضي وألاً تحتوي على سواتر معدنية دوارة (rolling shutters) إلا عندما يكون ذلك بانسجام مع العمارة (على سبيل المثال تكون غائرة ومتسقة مع الواجهة).</p>	<p>واجهات المحلات التجارية</p>	
<p>ينبغي أن تمتد الأعمدة والأروقة عادةً على امتداد الطابق الأرضي. كما ينبغي أن تتكون من أعمدة بأقواس نصف دائرية مظلمة وتتضمن فتحات صغيرة، بالإضافة إلى نوافذ مثلثة مسننة وهندسية الشكل.</p>	<p>الأروقة</p>	
<p>ينبغي أن يتكامل الأثاث الخارجي، والإضاءة، والمساحات الخضراء، والعناصر المائية، مع المناطق المحيطة بالمبنى. كما ينبغي أن تبرز هذه العناصر طراز العمارة النجدية الشرقية باستخدام المواد المحلية والأنماط الزخرفية النجدية والنباتات المحلية أو العناصر والتفاصيل المعمارية النجدية المتكاملة مع الواجهة الرئيسية.</p>	<p>المحيط الخارجي للمبنى (Curtilage)</p>	

## عناصر وسط المبنى

<p>ينبغي إظهار التقسيم الثلاثي للمبنى (قاعدة، وسط، قمة) مع إظهار طابع مميز لقاعدة المبنى ووسطه وقمته. كما يمكن استخدام أحزمة النوافذ والفتحات لتحديد الخط الفاصل بين المستويات. يرجى الرجوع إلى الموجهات التصميمية المفصلة حول «التقسيم الثلاثي» في القسم 3.1، صفحة 30.</p>	<p>الفواصل الجدارية</p> 
<p>يرجى الرجوع إلى الموجهات التصميمية المفصلة حول «النوافذ والفتحات» في القسم 3.3، صفحة 32.</p>	<p>النوافذ والفتحات</p> 
<p>يمكن أن تبرز فتحات المداخل عن الواجهة الرئيسية. ويمكن أن تبرز الأروقة خارج حدود أرض المبنى بشرط ألا يؤثر ذلك سلباً على حركة وسلامة مستخدمي الفراغ العام. ينبغي أن تكون بعض العناصر مثل الأحزمة المثلثة أو إطارات الفتحات أو عناصر التظليل أو الطرمة أو الميزاب سمات مميزة تبرز خارج الجدار الرئيسي.</p>	<p>العناصر البارزة</p> 
<p>ينبغي أن تكون المداخل أو الأروقة أو الأسقف المعلقة غائرة داخل واجهة المبنى، مما يعزز الإحساس بالفراغ العام وتمدد داخل حدود الأرض.</p>	<p>العناصر الغائرة</p> 
<p>ينبغي أن تُصمَّم السواتر (shutters) وفقاً لأسلوب العمارة المحلية كما هو موضح في هذا القسم، مثل الزخرفة واستخدام الأخشاب. ولا ينبغي استخدام المظلات المعدنية البارزة.</p>	<p>السواتر (shutters) والتظليل</p> 
<p>لتحسين انسيابية حركة المشاة عند تقاطعات الشوارع الضيقة أو المزدحمة، ينبغي أن تكون زوايا المبنى مشطوفة أو منحنية عند تقاطع جدارين خارجيين وتكون على مستوى قاعدة المبنى (الجزء الأسفل من الواجهة). ينبغي ملاحظة أن هذه الميزة مستمدة من جدة، ولكن لها استخدامات في مناطق أخرى لتحسين حركة المرور.</p>	<p>سمات أركان المبنى</p> 

## عناصر قمة المبنى

<p>ينبغي بشكل عام أن تكون جميع الأسطح مستوية، وبعكس المناطق النجدية الأخرى، فلا ينبغي الوصول إلى الأسطح أو استخدامها كفراغات للجلوس والتجمع. راجع الموجهات التصميمية المفصلة في الفصل رقم 3.4 «طابع محيط السطح وتفاصيل سترة السطح» في الصفحة رقم 33.</p>	<p>منظر السطح</p> 
<p>يمكن أن تكون فراغات الجلوس في السطح مكشوفة أو مسقوفة وينبغي أن تتيح الوصول المباشر إلى شرفة السطح. كما يمكن أن تصبح هذه المنطقة مساحة تجمع توفر الخصوصية والتهوية. وينبغي ملاحظة أنه قد تكون هناك أيضاً مباني في العمارة النجدية الشرقية لا تستخدم فراغات الجلوس على السطح، وهي مكونة من طابق واحد.</p>	<p>عناصر السطح</p> 
<p>ينبغي أن تكون سترة السطح (الدروة) مزينة بشرف مسننة أو مستوية. وتكون امتداداً للجدران الخارجية فوق مستوى السقف، وينبغي عادةً أن تكون مشطبة بالجص.</p>	<p>ستر السطح (الدروة)</p> 

## العناصر الأخرى والزخرفة

<p>يرجى الرجوع إلى الموجهات التصميمية المفصلة عن «الألوان والمواد» في الفصل الرابع، صفحة 34.</p>	<p>استخدام المواد</p> 
<p>يرجى الرجوع إلى الموجهات التصميمية المفصلة عن «الألوان والمواد» في الفصل الرابع، صفحة 34.</p>	<p>الألوان</p> 
<p>يرجى الرجوع إلى الموجهات التصميمية المفصلة عن «الأنماط والزخارف» في الفصل الخامس، صفحة 36.</p>	<p>الأنماط والزخارف</p> 

قمة  
المبنى



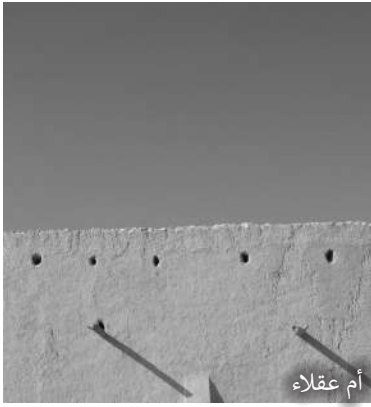
قرية العليا  
سترة سطح حجرية تعلوها شرف مسننة



قرية العليا  
سترة سطح حجرية تعلوها شرف مسننة



قرية العليا  
سترة سطح (دروة) تعلوها شرف مسننة



أم عقلاء  
سترة سطح بسيطة

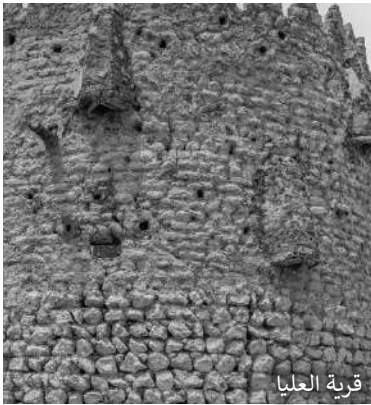


قرية الصحف  
سترة سطح بسيطة فيها ميزاب



قرية السفلى  
سترة سطح حجرية فيها ميزاب

وسط  
المبنى



قرية العليا  
طرمة تقليدية مبنية بالحجر



قرية العليا  
فتحات نوافذ في الطابق الأرضي



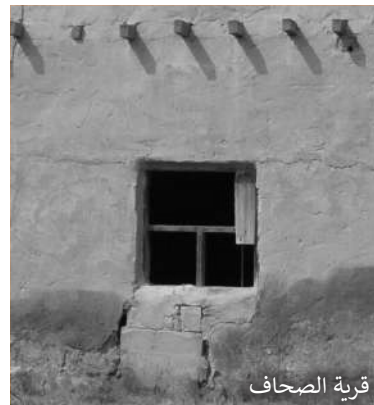
قرية العليا  
حائط بداخله تجويف



أم عقلاء  
طرمة تقليدية مبنية بالطين



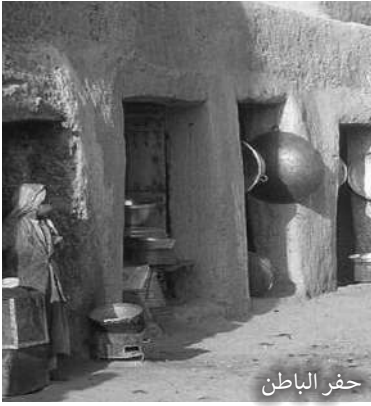
حنيد  
فتحة نافذة يعلوها قوس



قرية الصحف  
فتحة نافذة مربعة الشكل

شكل 26. أمثلة لقمة، ووسط وقاعدة المبنى، والزخرفة وغيرها من العناصر الأخرى

قاعدة  
المبنى



حفر الباطن  
واجهة محل تجاري تقليدي



قرية العليا  
باب خشبي بسيط



نطاع  
مدخل مع رواق



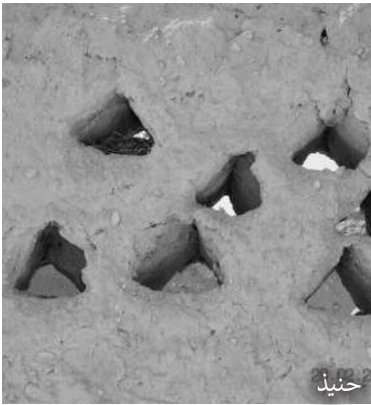
قرية العليا  
تفاصيل أقواس تقليدية



حنيذ  
فتحات بأقواس تقليدية



أم عقلاء  
باب خشبي ذو دفتين



حنيذ  
فتحات مثلثة

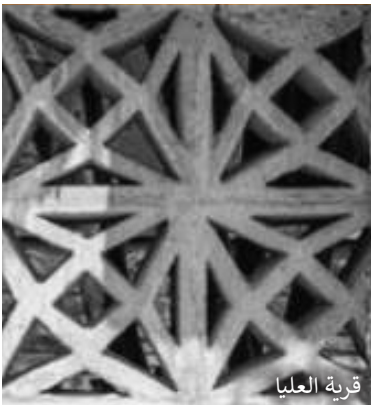


قرية العليا  
تفاصيل نافذة خشبية



حنيذ  
تفاصيل إطار باب

الزخارف  
والعناصر  
الأخرى



قرية العليا  
أنماط زخرفية في الواجهة



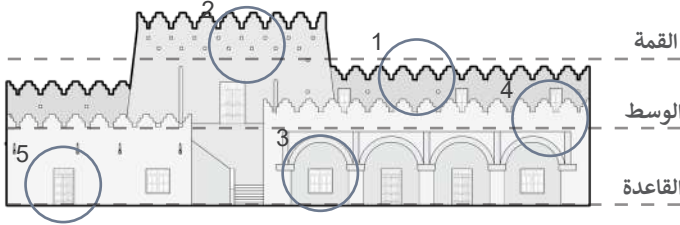
رفحاء  
مدخل مزخرف



حفر الباطن  
باب خشبي

### 3.1 التقسيم الثلاثي

التقسيم الثلاثي للمبنى هو سمة نموذجية للمباني النجدية، والتي تُبرز عناصر التدرج في واجهة المبنى، وتنقسم الواجهات إلى ثلاثة مستويات منفصلة وكل مستوى له خصائصه المميزة.



1 ينبغي أن يشتمل القسم العلوي من المبنى على عناصر زخرفية وفتحات متنوعة تتناسب مع منظر السطح للمبنى. وينبغي أن تكون الفتحات مفصّلة بدون استخدام مواد و/أو ألوان مختلفة عن الواجهة الرئيسية.

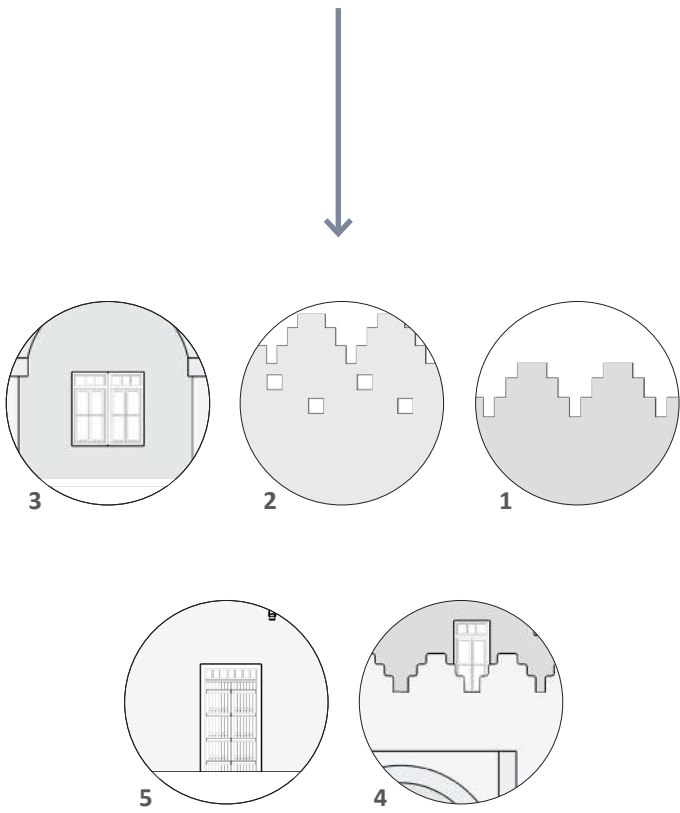
2 ينبغي أن يكون عدد الفتحات في طراز العمارة النجدية الشرقية قليلاً، حيث إن نسبة المفتوح إلى المصمت في المباني التاريخية تتراوح بين 1.4 و 11.8%، مما يعني وجود فتحات أقل مقارنة بالعمارة النجدية والعمارة النجدية الشمالية.

3 ينبغي أن يكون التناظر في الفتحات فقط ضمن مجموعة الفتحات أو ضمن العناصر المعمارية لهيكل المبنى. وينبغي محاذاة النوافذ في جميع الطوابق على محور رأسي (أي نوافذ غرف السطح والفتحات الصغيرة المتمركزة فوق النوافذ الكبيرة) لخلق تنظيم وتدرج في الواجهة.

4 ينبغي أن تكون الفتحات الموجودة وسط المبنى أصغر حجمًا مقارنة ببقية الفتحات في الواجهة وينبغي أن تقترن بعناصر القاعدة.

5 ينبغي أن تكون نسبة عرض الأبواب إلى ارتفاعها تتراوح بين 1:3 و 1:5، والنوافذ الرأسية تكون عمومًا بنسبة حوالي 1:1.5، أما نوافذ غرف السطح فتكون أفقية والنسبة الأكثر ملائمة لها هي حوالي 1:1.

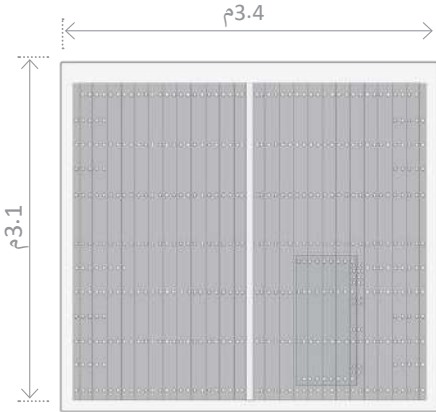
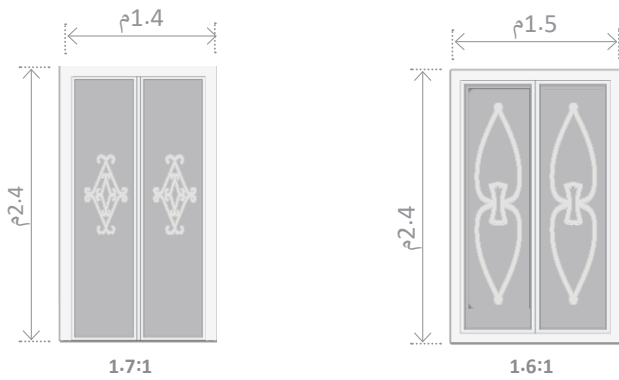
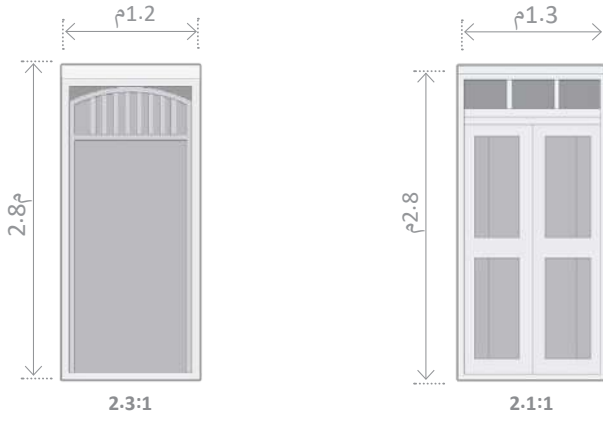
العناصر الموضحة هنا هي نقطة بداية لتفسير عناصر العمارة التقليدية وليست للتطبيق المباشر.



شكل 27. واجهات توضح التقسيم الثلاثي

لاستحضار الخصائص التقليدية للعمارة النجدية في المباني النجدية الشرقية.

## 3.2 الأبواب والمداخل



تشتمل الواجهات والفتحات في العمارة النجدية الشرقية على عناصر زخرفية أقل من تلك الموجودة في العمارة النجدية.

الخصائص الرئيسية للأبواب تشمل الآتي:

1 التجميع غير المنتظم؛ ينبغي أن تتناسب محاذاة الأبواب مع التوزيع الداخلي للغرف بدلاً من تكوين الواجهة الخارجية.

2 ينبغي أن تتسم الأبواب بالآتي:

• أن تكون مصنوعة من الخشب ولها إطارات خشبية.

• ينبغي عادة ألا تبرز عن الواجهة.

• أن يكون لها مقابض حلقية ذات زخارف هندسية مستوحاة من الطبيعة.

3 ينبغي استخدام فتحات متعامدة وبسيطة.

4 ينبغي أن تكون الأبواب ذات أحجام كبيرة.

ينبغي استخدام العناصر الموضحة هنا كنقطة بداية لتفسير عناصر العمارة التقليدية وليست للتطبيق المباشر.

لاستحضار طابع وبساطة العناصر الزخرفية للأبواب في العمارة النجدية الشرقية.

شكل 28. عناصر الأبواب التقليدية

### 3.3 النوافذ والفتحات

تشتمل العناصر المعمارية التي تميز العمارة التقليدية على الشرفات وأحزمة المثلثات والفتحات والأبواب والنوافذ، وهي مستنبطة من مباني قرية العليا وحفر الباطن.

تشمل هذه السمات الآتي:

1 التجميع غير المنتظم؛ ينبغي أن تتناسب محاذاة النوافذ مع التوزيع الداخلي للغرف بدلاً من تكوين الواجهة الخارجية.

2 ينبغي أن تتسم النوافذ التقليدية بالآتي:

• أن تكون مصنوعة من الخشب. (تتسم النوافذ الأكثر حداثة بوجود نسبة أكبر من الزجاج).

• ينبغي عادةً أن تكون في مستوى الواجهة (لا تبرز عن الواجهة).

• ليست مدهونة، وقد تحتوي على أنماط وزخارف هندسية منحوتة في الخشب.

3 ينبغي أن توضع الفتحات البسيطة في الجدران المصمتة ضمن أقواس وأعتاب مستوية.

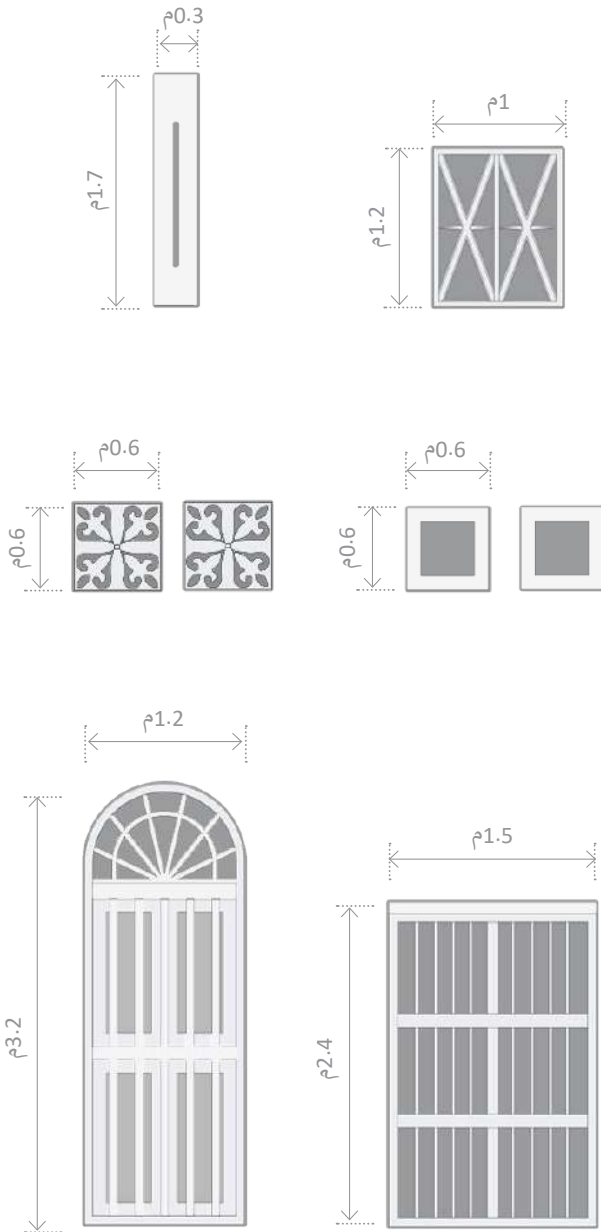
4 يجب ألا توضع الإطارات الجصية على الجدران الخارجية.

5 ينبغي بشكلٍ عام أن تكون الفتحات في الطوابق العلوية أكثر من الطوابق الأرضية.

6 ينبغي أن تكون الفتحات الموجودة في الطوابق الوسطى كبيرة الحجم لتوفر الإطلالة على الشارع من خلال فتحات مغطاة بساتر.

العناصر الموضحة هنا هي نقطة بداية لتفسير عناصر العمارة التقليدية وليست للتطبيق المباشر.

لاستحضار التراث المبني للعمارة النجدية الشرقية من خلال النوافذ والفتحات التقليدية.



شكل 29. عناصر النوافذ التقليدية

### 3.4 طابع محيط السطح وتفاصيل سترة السطح

يتسم منظر السطح التقليدي في العمارة النجدية الشرقية بخطوط سطح متدرجة وغرف سكنية في السطح.

يتسم منظر السطح بالخصائص التالية:

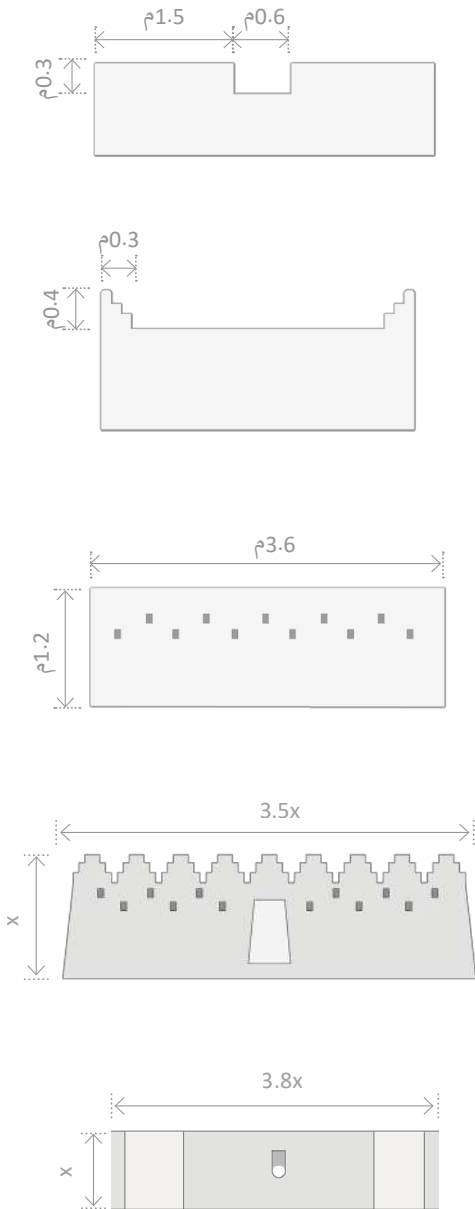
1 ينبغي أن تحتوي الواجهة على شرفات مرتفعة تعلوها شرف مسننة (crenelations) لتحافظ على الخصوصية بين الشرفات والمباني.

2 ينبغي أن تُبنى الشرف المسننة من الطين وعادةً تغطي بالجبص الجيري الأبيض؛ والغرض من هذه الشرف المسننة هو توفير الخصوصية للسكان.

3 ينبغي أن تصمم الفتحات الصغيرة ذات الأشكال الهندسية بأسلوب يوفر التهوية والإضاءة مع المحافظة على الخصوصية وإمكانية رؤية الخارج؛ هذه الفتحات تميز العمارة التقليدية في العمارة النجدية الشرقية.

العناصر الموضحة هنا هي نقطة بداية لتفسير عناصر العمارة التقليدية وليست للتطبيق المباشر.

لخلق فراغات وظيفية في السطح وتكون محجوبة عن بعضها البعض وعن المباني المجاورة.



شكل 30. تفاصيل منظر السطح التقليدي وسترة السطح (الدروة)

## الألوان والمواد

مجموعة الألوان والمواد المستخدمة السائدة في العمارة النجدية الشرقية.

RAL 040 09 10	
RAL 080 80 05	RAL 050 80 30
RAL 095 85 10	
RAL 075 60 10	RAL 050 70 20
RAL 075 80 50	
RAL 060 50 30	RAL 060 60 40
RAL 070 70 30	
RAL 060 40 05	RAL 8001

إن استخدام نظام موحد للمواد والألوان يعزز الخصائص الرئيسية للطابع المعماري ويساهم في خلق جمالاً حضرياً متناعماً وفريداً. وينبغي تطبيق التوصيات التالية في العمارة النجدية الشرقية:

1 تناغم التدرج اللوني للمباني مع المناظر الطبيعية المحيطة بها من خلال تناسقه مع درجات ألوان العناصر والمواد الطبيعية المختلفة الموجودة في البيئة المجاورة.

2 استخدام الألوان الترابية كألوان أساسية للوحة المبنى، مع إضافة طبقة متجانسة من الألوان الفاتحة أو الداكنة كألوان فرعية.

3 استخدام الألوان الأساسية لطلاء الجدران، وينبغي اختيارها بما يتناسب مع درجات ألوان الرمال والأحجار الخاصة بكل موقع. وتشمل أمثلة هذه الألوان، درجات اللون البيج، واللون البني مع طبقة خفيفة من الألوان الترابية الصفراء أو الوردية الفاتحة المشابهة للون غروب الشمس (لون الشفق).

4 استخدام تدرجات الألوان الأساسية كألوان ثانوية في الأجزاء الغائرة من المبنى. دمج الألوان الفرعية باستخدام درجات أفتح أو أكثر إشراقاً أو أغمق على النقيض من الألوان المحايدة لإبراز عناصر معمارية معينة.

5 إعطاء الأولوية لاستخدام المواد الطبيعية والمحلية مثل الطين والحجر وخشب الأثل ومواد النخيل.

**دمج المبنى في سياقه الجغرافي والثقافي من خلال توحيد وتعزيز لوحة الألوان والمواد المحلية.**

RAL هي جزء من نظام عالمي يستخدم لمطابقة الألوان الهدف منه ضمان الانسجام بين ألوان التشطيبات المعمارية. نوصي بالتحقق من الألوان من خلال بطاقات التدرجات اللونية. لمزيد من المعلومات نرجو زيارة الموقع الإلكتروني [www.ral-farben.de/en](http://www.ral-farben.de/en)



سترة سطح (دروة) مشطبة بطبقات من الطين



جدار طيني



جص ذو ملمس خشن



جدار طيني



جدار مشطب بالجص



باب خشبي



جدران من الحجر والطين



جدار طيني



حجر مرصوف



تشطيب بالحجر

شكل 31. الألوان والمواد

## الأنماط والزخارف

الأنماط والزخارف السائدة المستخدمة في الصناعات الحرفية التقليدية والمواد المستخدمة في العمارة النجدية الشرقية.



تتميز العمارة النجدية الشرقية بتراث ثقافي غني من الأنماط والزخارف الهندسية التقليدية التي تعكس العمارة والبيئة المحلية. هذه الأنماط والزخارف مستوحاة من التقاليد الإسلامية ولكل عنصر معنى محدد. على سبيل المثال، يمكن أن تمثل المثلثات الجبال أو القمم، ولكنها ترتبط أيضًا بالوعي والمعرفة والعلم. الأنماط والزخارف الأخرى عادة ما تكون من فن الأرابيسك وتمثل الحياة النباتية. وغالبًا ما تُستخدم الأنماط والرموز لتعكس نمط الحياة القبلي التقليدي والبيئة الصحراوية القاسية.

1 ينبغي استخلاص الزخارف التقليدية الفردية وتجريدها من أنماطها التقليدية لتشكيل زخارف أولية بسيطة.

2 ينبغي إعادة تفسير كل زخرفة على حدة ثم تكرارها وبذلك تشكل نمط هندسي جديد.

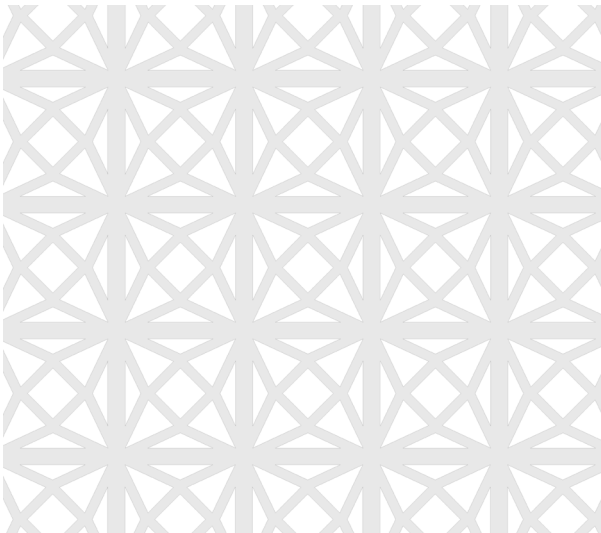
3 ينبغي بعد ذلك إعادة تجريد الأنماط الجديدة الناشئة وتبسيطها لتكون نسخة أقل تعقيدًا لكنها لاتزال مستوحاة من سابقتها.

4 يصبح النمط النهائي الذي تم إنشاؤه أسهل في التطبيق في سياق المباني الجديدة.

5 ينبغي استخدام الأنماط المجردة المعاد تصميمها بهذا الأسلوب في واجهات المباني الجديدة سواء في النوافذ أو الفتحات أو في الشرف المسننة.

يجب استخدام الأنماط والزخارف الموضحة هنا كنقاط بداية لتفسير عناصر العمارة التقليدية.

لخلق مساحات تجسد استمرارية أنماط وزخارف المباني التقليدية سواءً من خلال جماليات الواجهات في الخارج أو تأثير الإضاءة الذي تخلقه داخل المبنى.



شكل 32. مثال لتجريد الأنماط والزخارف



باب حديدي (حفر الباطن)



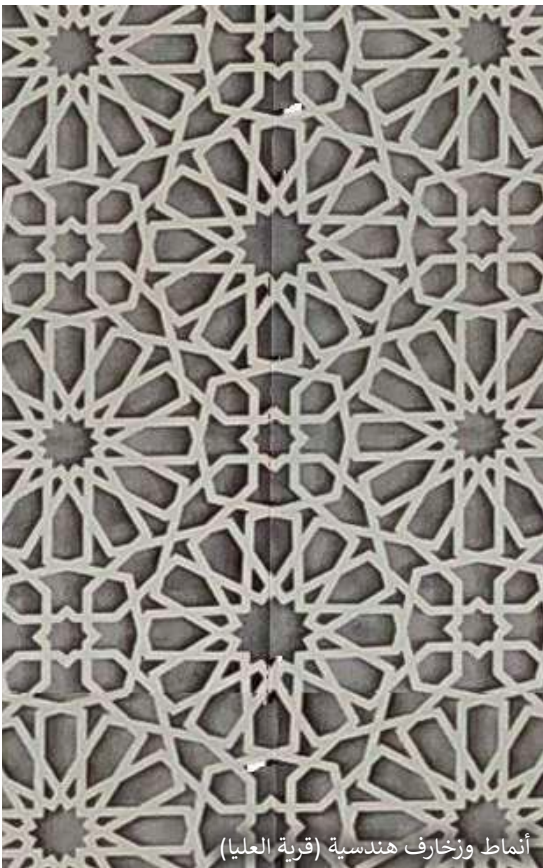
أنماط وزخارف سترة السطح  
(قرية العليا)



أنماط وزخارف سترة السطح  
(قرية العليا)



سجاد نجدي تقليدي (قرية العليا)



أنماط وزخارف هندسية (قرية العليا)



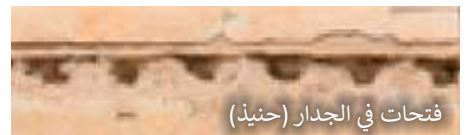
أنماط وزخارف سترة السطح (حنيد)



أقواس (قرية العليا)



أنماط وزخارف في الفتحات (قرية العليا)



فتحات في الجدار (حنيد)

### شكل 33. الأنماط والزخارف

## 6 تطبيق الطابع المعماري

إرشادات لتفسير وتطبيق الطابع المعماري على المشاريع المعاصرة



شكل 34. مثال على تجريد أشكال البناء\*

### 6.1 التفسير والترجمة

لا يعني تطبيق الطابع المعماري النسخ المباشر للأمثلة التاريخية. بل ينبغي أن يتضمن التطبيق المعاصر للعمارة تفسيراً وترجمة: بحيث يكون هناك تركيز إنتقائي للخصائص بهدف خلق المعنى والجمال في سياقها الجديد. يمكن للمصممين استخدام الخصائص الأساسية بشكل إنتقائي مثل:

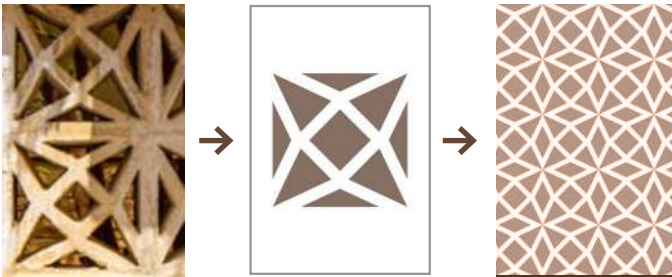
- اللون (تدرج الألوان، الدرجة اللونية، الصبغة)
- الشكل (صورة، الحد الخارجي، شكل ثنائي الأبعاد)
- الجسم (حجم، شكل ثلاثي الأبعاد)
- الملمس (الصفة المادية للسطح)
- الخطوط (رأسية، أفقية، محورية، متعرجة، منحنيات، متقطعة، إلخ)
- القيمة (من الفاتح إلى الداكن)

يمكن إعادة تشكيل الأنماط اتباعاً لطريقة ارتباطها ببعضها البعض. وعليه يمكن للمصممين التلاعب بقواعد التكوين مثل:

- التوازن (تساوي أو تناغم الأجزاء)
- التباين (اختلاف الأجزاء)
- التركيز (تقوية الأجزاء)
- الحركة (التغيير، الاتجاه)
- النمط (التكرار، التناظر)
- التناغم التراتبي (مسافات متساوية وغير متساوية)
- الوحدة/التنوع (درجات التباين)

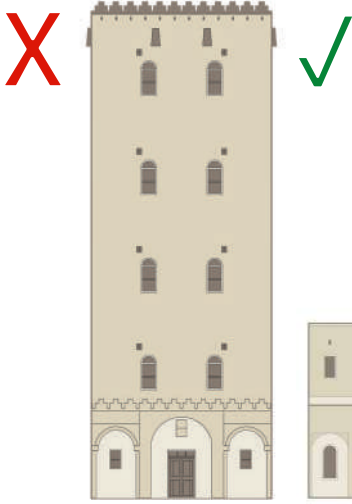
يعد التصميم المستند على الطابع المعماري فناً تفسيريّاً، وجهداً للتعبير عن روح وجوهر العمارة الأصلية بطرق حديثة ومألوفة في نفس الوقت.

للحث على تصميم معاصر ملائم للسياق.

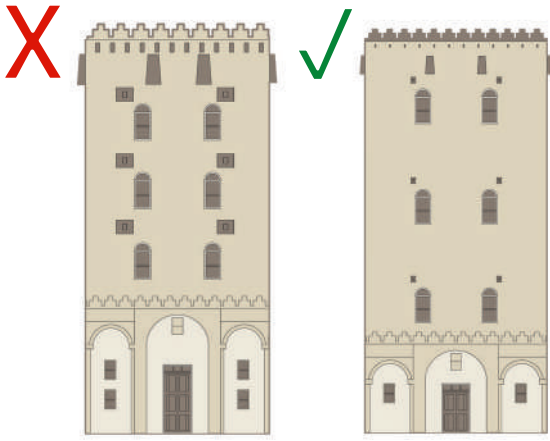


شكل 36. مثال على تجريد الأنماط الزخرفية\*

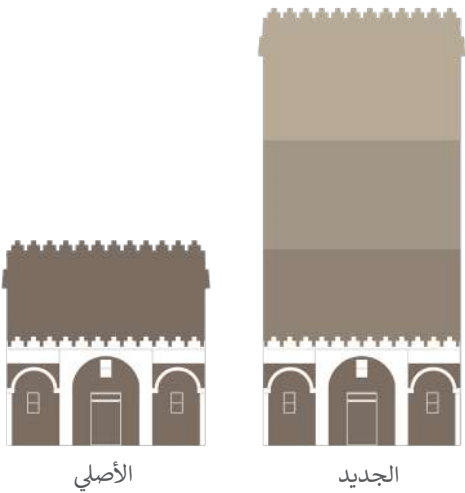
\* ملاحظة: استخدمت الأشكال في هذا الفصل لشرح مفاهيم التصميم فقط، ولا تشكل جزءاً من تعريف العمارة النجدية الشرقية حيث تم اقتباسها من مصادر متعددة.



شكل 37. تجزئة كتلة المبنى لتناسب بشكل أفضل مع العناصر التقليدية للعمارة المحلية\*



شكل 38. عدم تكبير العناصر الأصغر حجماً وتشويهها وتحويلها لعناصر تشكيلية كبيرة الحجم\*



شكل 39. الاهتمام بمكونات المبنى القريبة من الفراغ العام، وخاصة في الطابق الأرضي\*

## 6.2 المقياس

غالباً ما يتم استنباط الطابع المعماري من أنواع المباني التاريخية ذات الحجم المعين. وقد يؤدي تطبيقها على المشاريع الجديدة ذات الأحجام المختلفة، قد إلى تشويه للعمارة الأصلية أو تكراراً بطريقة تقلل من الجودة والحرفية الخاصة بها.

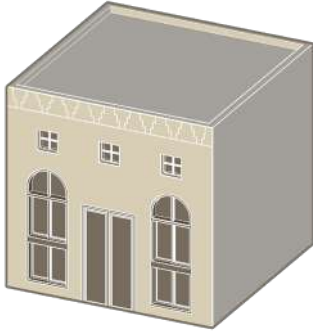
عند تطبيق الطابع المعماري على المشاريع الجديدة، ينبغي على المصمم مراعاة التالي:

- 1 إدراك التحديات في المشاريع الكبرى. حيث يتم العمل على تقسيم كتلة المبنى إلى كتل أصغر وأكثر تنوعاً وجاذبية لتتوافق مع العمارة المحلية للمكونات التقليدية.
- 2 ملاحظة طريقة ارتباط العناصر ببعضها البعض وبالتوزيع الداخلي في الأمثلة المرجعية للطابع المعماري.
- 3 تجنب التكرار الرتيب للعناصر دون مفهوم تصميمي واضح.
- 4 احترام نسب المكونات المعمارية الأصلية ومنطق بنائها وحجمها.
- 5 عدم تكبير وتشويه العناصر الصغيرة وتحويلها إلى عناصر كبيرة الحجم تتجاهل المبادئ الكامنة وراء استخدام العنصر الأصلي.
- 6 إعطاء اهتمام خاص حيث تكون العناصر المبنية مرئية من الفراغ العام وخاصة من الطابق الأرضي. كلما كان العنصر أقرب إلى العامة، كلما زادت أهميته وجودته. وعلى العكس من ذلك، فإن العناصر البعيدة عن العامة قد تكون أكثر تجريداً.

تطبيق عناصر العمارة المحلية التقليدية بشكل صحيح على المباني المعاصرة الكبيرة.

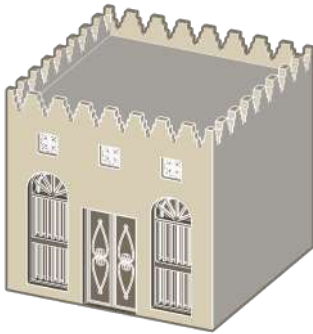
### 6.3 الوظيفة

X



أروقة وسواتر نوافذ سطحية

✓



أروقة وسواتر نوافذ وظيفية

شكل 40. أمثلة لعناصر معمارية وظيفية\*

ينبغي أن تؤدي العناصر المعمارية دوراً وظيفياً مثل نظيراتها التقليدية، ولا يتم توظيفها بشكل سطحي مثل اللافتات الإعلانية أو الإرشادية.

1 ينبغي أن يكون للعناصر المعمارية هدفاً وظيفياً، وتساهم في الحلول المناخية أو الفنية للمبنى. (على سبيل المثال: ينبغي أن تكون السواتر الخشبية للنوافذ متحركة للتظليل وتوفير الخصوصية).

2 ينبغي تجنب تطبيق الطابع المعماري بشكل سطحي بحيث تظهر مثل ورق الحائط على مبنى لا علاقة له بالعمارة المحلية.

3 ينبغي ألا تستخدم العناصر المعمارية مواد مزيفة تقلد المواد الأصلية بشكل سيء وغير مدروس.

4 يُسمح باستخدام العناصر المعمارية الزخرفية لتعزيز طابع المبنى وتحسين جودته.

للحفاظ على الخصائص الوظيفية للعناصر المعمارية.

### 6.4 المواءمة والتكيف

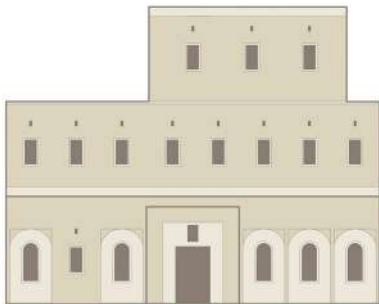
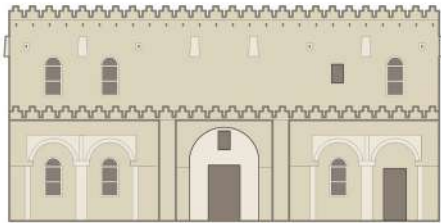
يجب مراعاة المواءمة والتكيف عند تطبيق عناصر العمارة التقليدية على المباني الجديدة.

1 قد تستدعي الحاجة إلى إيجاد بدائل مناسبة عوضاً عن المواد الموجودة في المبنى الأصلي في حال كانت ذات قيمة عالية.

2 قد تحتاج بعض العناصر المعمارية التقليدية إلى التكيف والمواءمة مع تقنيات البناء أو طرق الإنشاء الجديدة.

3 قد تتعارض بعض تقنيات البناء الحديثة مع الطابع المعماري، في هذه الحالة ينبغي تجنبها (على سبيل المثال: الإطارات الهيكلية ثلاثية الأبعاد (space frame)، الألواح الزجاجية ذات المفاصل العنكبوتية (spider-joint glazing)، والمساحات الكبيرة من الهياكل المعدنية والزجاجية (curtain walls)).

لتطبيق الطابع المعماري بأساليب معاصرة.

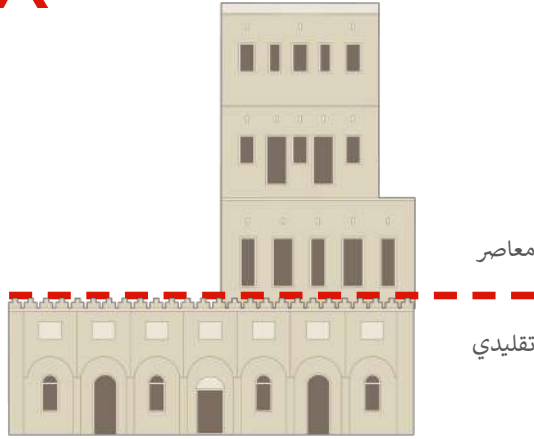


شكل 41. مواءمة العناصر المعمارية التقليدية على مبنى معاصر\*

\* ملاحظة: الرسوم التوضيحية في هذا الفصل هي لشرح مفاهيم التصميم فقط. تم أخذ الأمثلة من مصادر متنوعة، ولا تشكل جزءاً من تعريف العمارة النجدية الشرقية.

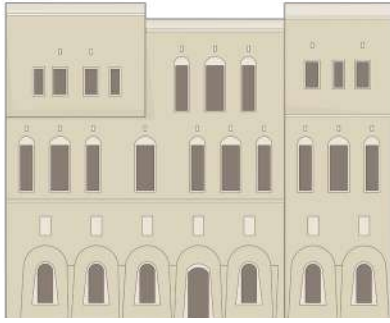
## 6.5 مزج الطابع المعماري

X



شكل 42. لا يجوز إنشاء فواصل حادة بين المصادر المختلطة\*

✓



شكل 43. إنشاء انتقال تدريجي بين المراجع المختلطة لتعزيز جوانب الطابع المعماري\*

يعد الطابع المعماري جزءاً من الثقافات الحية التي تنمو وتتغير باستمرار. لذا ينبغي الأخذ في الاعتبار بأن حدود مناطق الطابع المعماري زمنية ومؤقتة وليست ثابتة، وأنها قابلة للتأثر بأي طابع معماري مجاور. هذا يدعو إلى إمكانية المزج بين أكثر من طابع معماري في المشاريع الكبرى، خاصة في المواقع الواقعة على حدود طابعين أو أكثر.

1 في المشاريع الكبرى، وفي حال كان موقع المشروع على حدود طابعين أو أكثر، يمكن أن يؤثر الطابع المعماري المجاور على المشروع عن طريق مزج أكثر من طابع معماري في المباني المختلفة مع إعطاء الأولوية لطابع على الآخر بناءً على تحليل السياق المحلي.

2 ينبغي عدم مزج أكثر من طابع معماري في المبنى الواحد، وإنما يتم المزج في المباني المختلفة على حسب موقعها في المشروع والاستخدام الوظيفي.

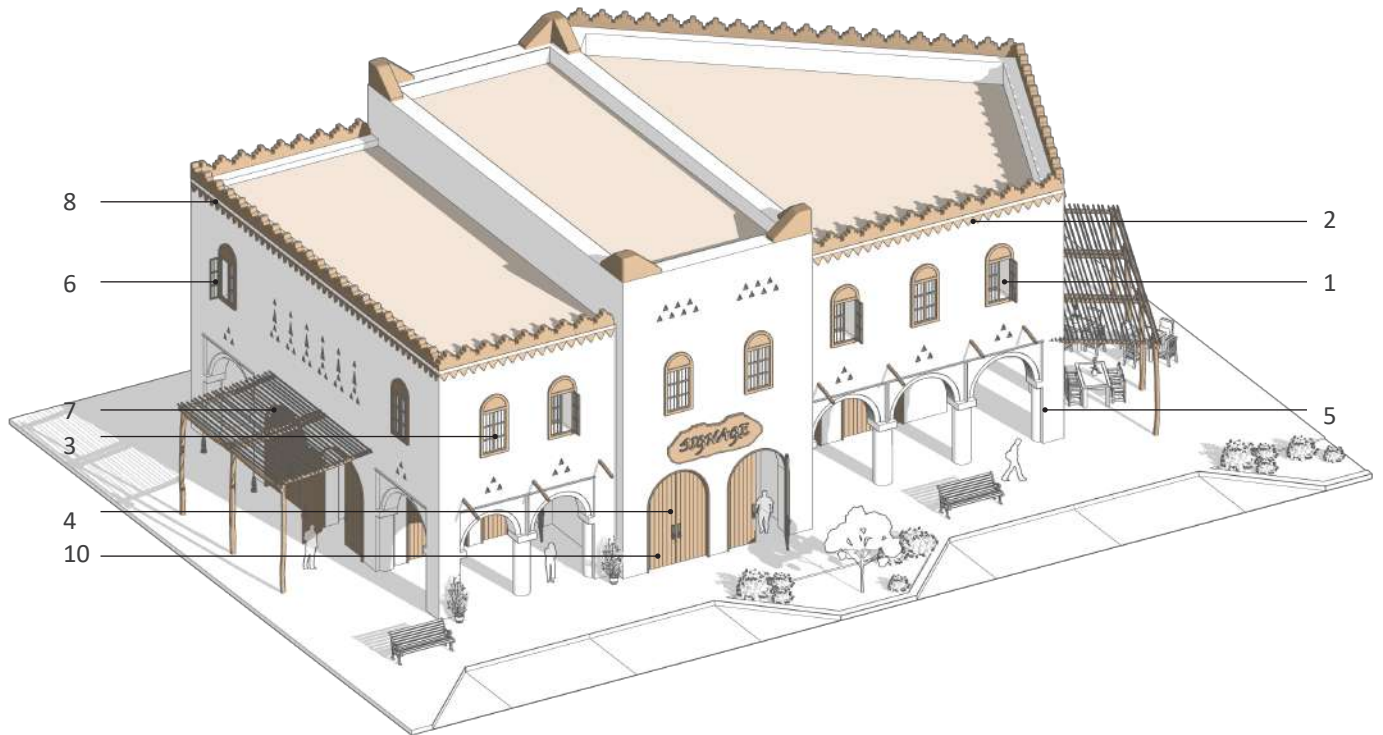
3 عند المزج بين أكثر من طابع معماري، ينبغي الأخذ بالاعتبار النمط/الطراز المسموح (تقليدي أو انتقالي أو معاصر) على حسب المستوى المحدد للنطاق.

4 ينبغي التعامل مع مزج أكثر من طابع معماري، بأسلوب تفكير إبداعي، بحيث يتم تجنب استنساخ الطابع المعماري بشكلٍ حرفي.

**لاقتراح طريقة واضحة للخلط والمزج بين أكثر من طابع معماري في المشاريع الكبرى.**

## 7 نماذج عملية

دراسات تصميمية توضح تطبيقات العمارة النجدية الشرقية بمقاييس وأحجام مختلفة.



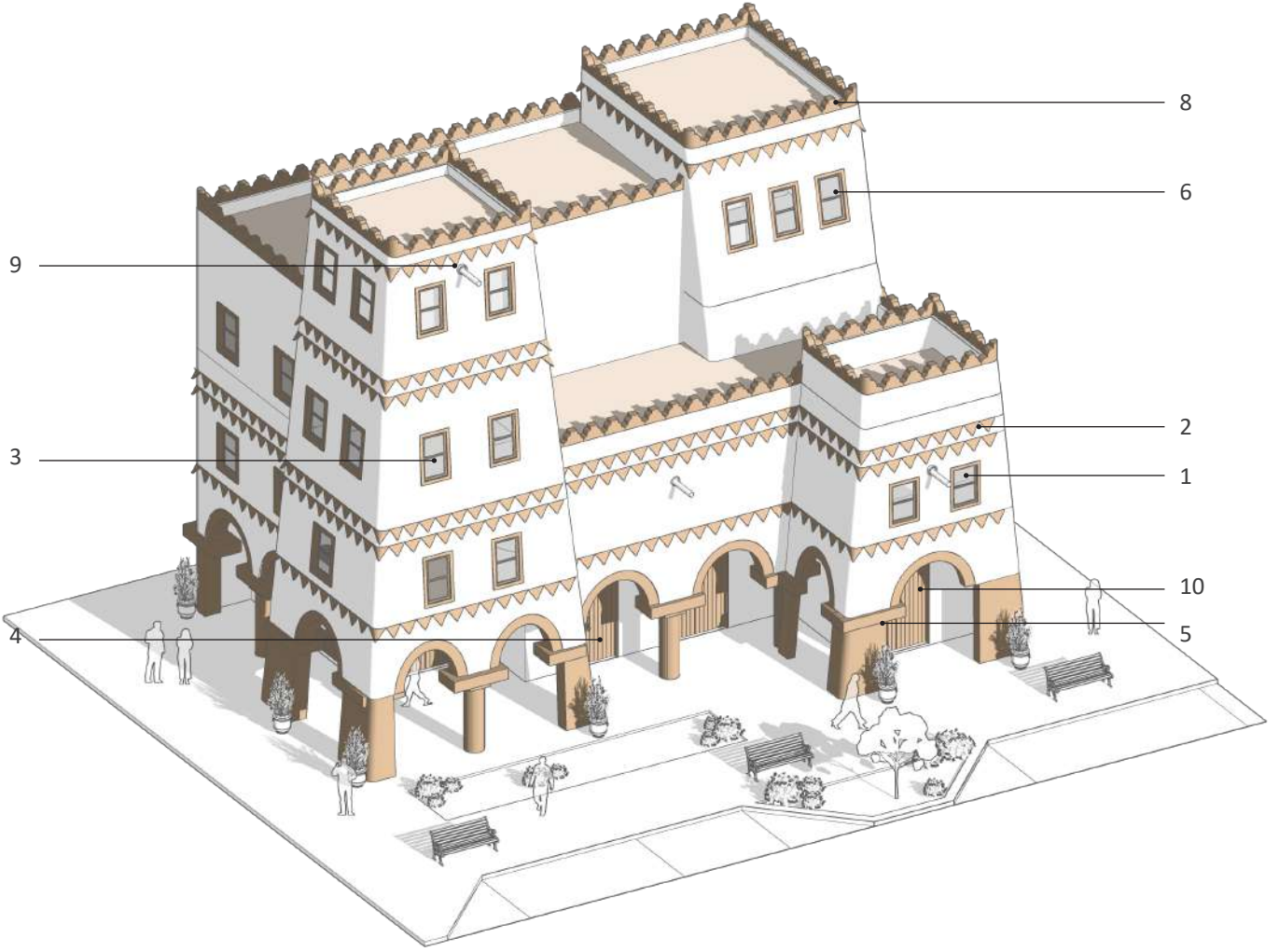
شكل 44. مبنى صغير الحجم

### 7.1 الطراز التقليدي

- 2 الواجهة مقسمة إلى ثلاثة أجزاء، حيث يتم التأكيد على فصل الجزء الأوسط من خلال أشرطة عرضية من الفتحات.
- 3 الفتحات مترابطة رأسياً على نفس المحاذاة مع الأدوار الأخرى.
- 4 المداخل تتكون من فتحات شبه دائرية وأبواب خشبية مزدوجة خالية من الزخارف.
- 5 تتضمن الأروقة أقواساً خشبية مظلمة ذات أشكال شبه دائرية مع أعمدة دائرية وفتحات صغيرة.

يتميز هذا النموذج للطراز التقليدي بأنه انعكاس للمحددات التي تمت مناقشتها في الموجهات التصميمية من فصل 3 إلى 5 في هذا المستند. ويتضح ذلك جلياً في الخصائص المميزة للعمارة النجدية الشرقية التقليدية والمتمثلة في الشرف المسننة المتدرجة، والفتحات شبه الدائرية، والنوافذ المترابطة على نفس المحاذاة.

- 1 تتراوح نسبة النوافذ إلى مساحة الجدار بين 10-15%.



شكل 45. مبنى كبير الحجم

الطرمة التي تبرز من مستوى الطوابق السفلية وتقع في أعلى النوافذ.

10 ينبغي استخدام السواتر الخشبية (shutters) على المداخل وبعض الفتحات الأخرى.

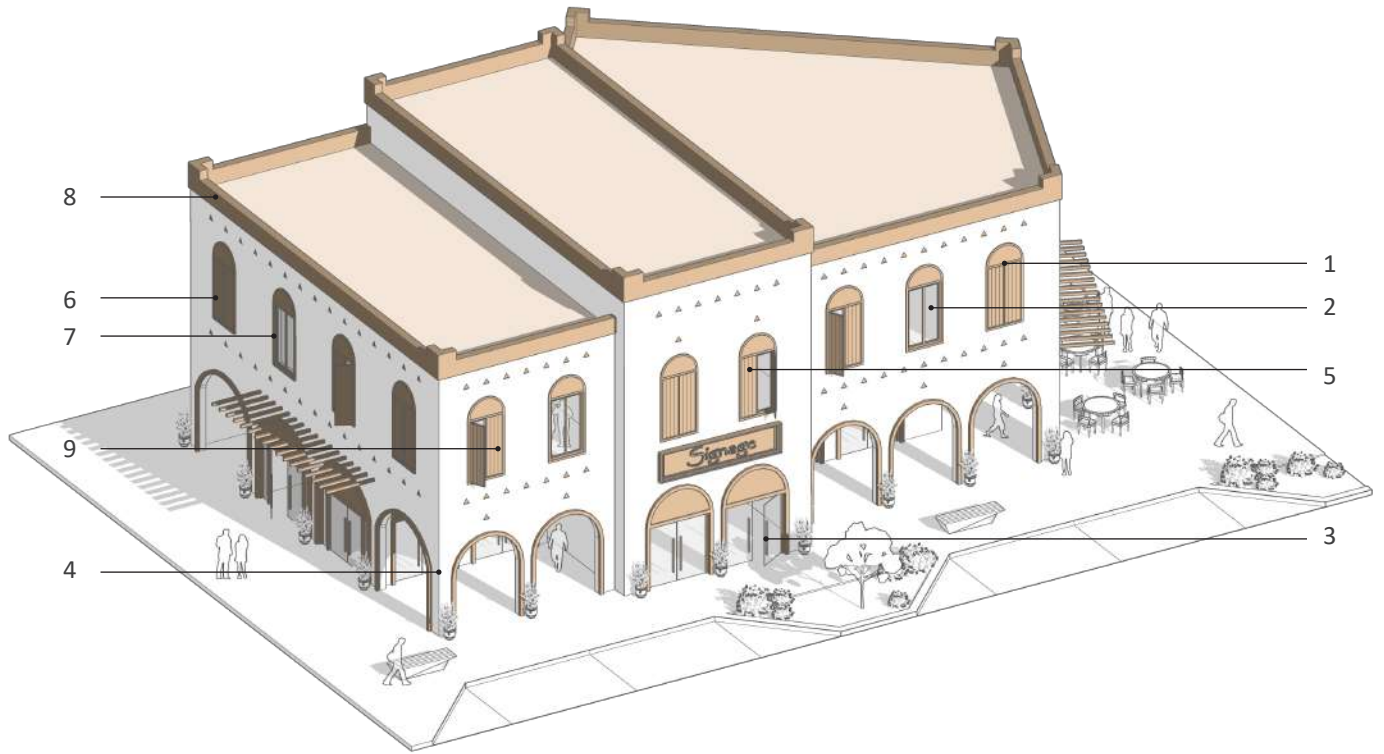
**للاحتراف والاتصال بالتراث العمراني الخاص بالعمارة النجدية الشرقية من خلال تكوين صياغة وتعبير معاصر ومرتبطة بالمنطقة.**

6 النوافذ مستطيلة مع إطار جصي وتحتوي أيضاً على أقواس شبه دائرية.

7 هياكل التظليل: ينبغي أن تكون من الخشب.

8 تشتمل سترة السطح (الدروة) على شرف مسننة متدرجة مع شريط من المثلثات ممتد على استمرارية قاعدة الدروة، وقد تكون سترة السطح (الدروة) مستوية مع شرف مسننة في أركانها.

9 تحتوي الواجهة على بعض العناصر البارزة تتمثل في الميزاب الذي يبرز من سترة السطح، وكذلك توجد



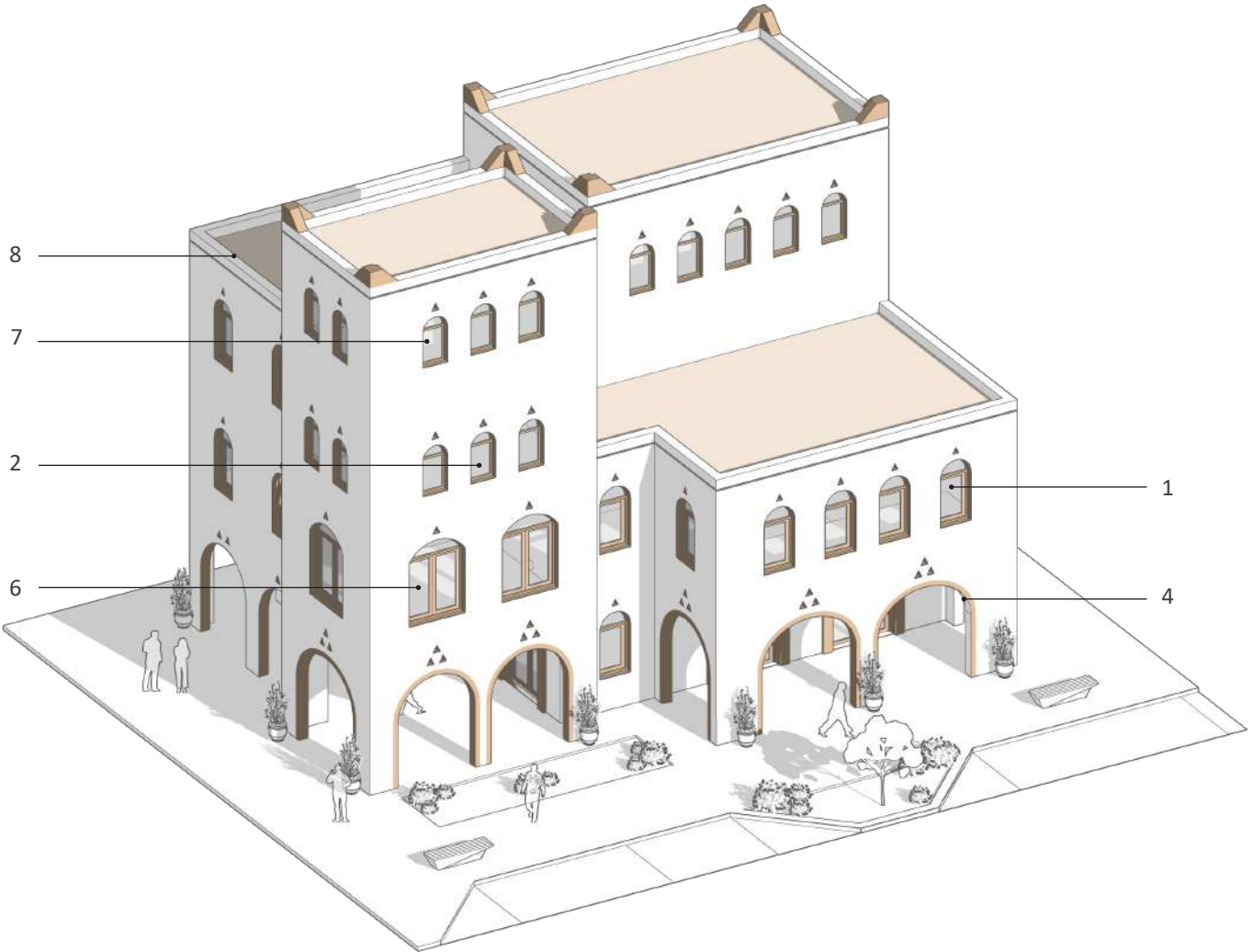
شكل 46. مبنى صغير الحجم

## 7.2 الطراز الانتقالي

- 2 يحتوي تكوين الواجهة على فتحات متراصة رأسياً على نفس المحاذاة مع الأدوار الأخرى.
- 3 المداخل تتكون من فتحات شبه دائرية وأبواب مزدوجة وتجاويف جدارية في أعلاها.
- 4 تتضمن الأروقة أقواساً شبه دائرية مع أعمدة مربعة محاطة بإطارات جصية بارزة عن الواجهة الرئيسية.
- 5 السواتر وعناصر التظليل مصنوعة من الخشب.
- 6 تحتوي النوافذ على تجاويف جدارية مقوسة متصلة

يتميز هذا النموذج للطراز الانتقالي بأنه انعكاس للمحددات التي تمت مناقشتها في الموجهات التصميمية من 3 إلى 5 من هذا المستند. وهو عبارة عن امتداد للخصائص المعمارية المستخدمة في المباني التقليدية، ويركز هذا النموذج على استخدام الفتحات المقوسة والإطارات مع الحفاظ على طابع حيوي وهادئ لسترة السطح وزخارف الجدران.

- 1 تتراوح نسبة النوافذ إلى مساحة الجدار بين 15-30%.



شكل 47. مبنى كبير الحجم

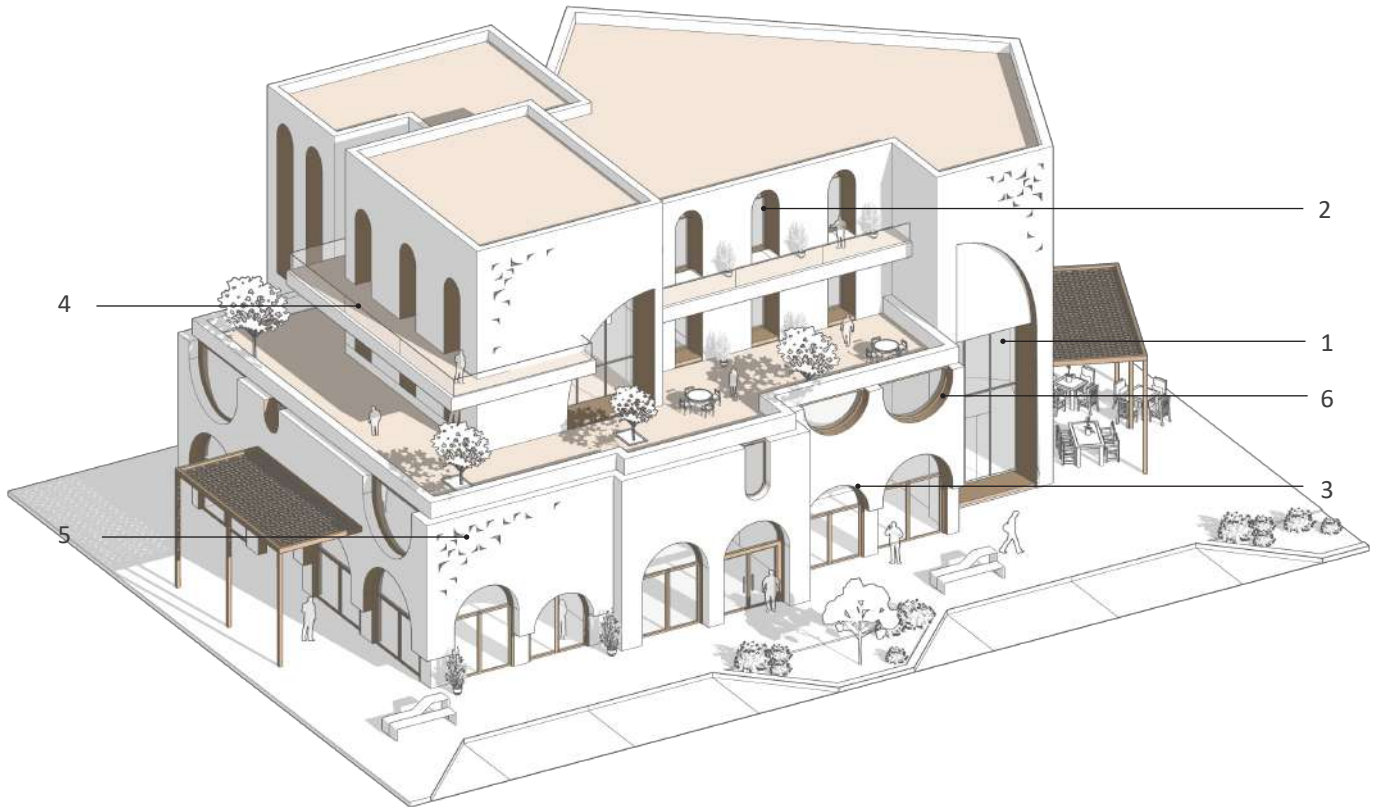
لتعزيز أسلوب العيش المعاصر من خلال مباني  
معمارية مرتبطة بتراثها التقليدي.

بالجزء العلوي منها ومحاطة بإطار جبسي على كامل  
التكوين.

7 النوافذ ذات استتالة رأسية بمعدل 1:4 تقريباً.

8 ستر السطح (الدروة) مستوية وقد تحتوي على شرف  
مسننة في أركانها ويمكن أن تكون بدونها.

9 تطبيق الحد الأدنى من أنماط السواتر الرأسية على  
النوافذ.



شكل 48. مبنى صغير الحجم

### 7.3 الطراز المعاصر

2 تكون الفتحات على كامل الواجهة مترابطة بشكلٍ متناظر وعلى نفس المحاذاة في جميع مستويات المبنى.

3 تتألف الأروقة من أقواس شبه دائرية على أعمدة مربعة ومجوفة وتكون متباعدة بمسافات متفاوتة لإضفاء أبعاداً في التكوين. ويمكن للأقواس أن تتضمن عناصر إضافية مثل أبواب زجاجية أو سواتر خشبية.

يتميز هذا النموذج للطراز المعاصر بأنه انعكاس للمحددات التي تمت مناقشتها في الموجهات التصميمية من 3 إلى 5 من هذا المستند. ويركز هذا النمط على تعزيز الأسلوب المعماري الحديث من خلال فتحات أكثر اتساعاً تم استنباطها بشكل حديث من الفتحات المقوسة التي تتميز بها المنطقة، كما يتميز هذا النمط بإدخال الشرفات (البلكونات) وتكوين حيوي الواجهات الأمامية.

1 نسبة النوافذ إلى مساحة الجدار: ينبغي أن تبلغ نسبة النوافذ بين 40-60% من مساحة الواجهة الأساسية.



شكل 49. مبنى كبير الحجم

التقليدية. بدلاً من ذلك، يمكن استخدام الزجاج بشكل أكبر (مع دمجهِ بالإطارات الخشبية).

**لخلق لغة بصرية مميزة من خلال تصاميم حديثة تستمد خصائصها من تلك الموجودة في الأنماط التقليدية.**

4 يمكن إضافة سلسلة من الفتحات في الطوابق العليا وقد تكون متصلة عن طريق شرفة واحدة مستمرة بشكل عرضي.

5 الأنماط: ينبغي على الواجهات أن تعيد صياغة الأنماط النجدية في الفتحات والنوافذ السواتر المقوسة.

6 تتميز الفتحات والنوافذ بأشكال مستطيلة و أقواس شبه دائرية.

7 يمكن استخدام السواتر (shutters) على المداخل وبعض الفتحات، لكنها أكثر شيوعاً في التصاميم

## 8 الفراغ العام

لمحة عامة عن طابع الفراغ العام في العمارة النجدية الشرقية

### 8.1 لمحة عامة

- **أثاث الشوارع** - مقترحات لأثاث الشوارع المناسب.
  - **الإضاءة** - معايير الإضاءة المميزة لتحسين الفراغ العام.
  - **اللوحات الإرشادية** - معايير اللوحات الإرشادية المميزة لتحسين الفراغ العام.
  - **مواقف السيارات** - معايير تصميم المواقف بشكلٍ مدروس لتعزيز الفراغ العام.
  - **نماذج عملية** - تصورات مرئية توضح الأهداف المشتركة للموجهات التصميمية للفراغ العام.
- تهدف الأقسام المذكورة أعلاه معاً إلى إعطاء نظرة عامة وشاملة للفراغ العام والتي من شأنها تعزيز الطابع العام للعمارة النجدية الشرقية.

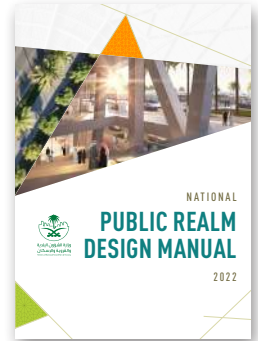
يهدف التركيز على ضوابط الفراغ العام خلال هذا القسم لتعزيز العمارة المحلية من خلال تحديد وتحسين الخصائص المميزة للفراغ العام في العمارة النجدية الشرقية. هذا يعني توفير مبادئ وتوصيات عالية المستوى والتي من الممكن تطويرها بشكلٍ أكبر في المخططات الرئيسية والاستراتيجيات الخاصة بالفراغ العام ضمن الطابع العمراني الخاص بالمناطق الطبيعية والمبنية.

ليس المقصود من هذه الضوابط أن تكون مصدراً فنياً شاملاً. لذا ينبغي على المصمم الرجوع للدليل الوطني لتصميم الفراغ العام والذي أعدته وزارة البلديات والإسكان ودعم المبادئ الخمسة المحددة فيه.

### 8.2 الطابع العام

تلخص الصور التالية الخصائص النموذجية للفراغ العام والمناظر الطبيعية المحلية للعمارة النجدية الشرقية. وكما هو موضح في المقدمة، تتميز المنطقة بهضابها الصحراوية والصخرية وطرزها المعماري التقليدي المتجمع المبني والمتصل حول الأفنية الداخلية. يستخدم الطين والتبن كمواد بناء للعمارة المحلية. وقد وفر هذا التجمع طابعاً عاماً مميزاً للأزقة الضيقة والمظللة والتي تطورت بشكلٍ عضوي مع نمو الاستيطان مما سمح بوجود فراغات عامة للتجمع، مثل مساجد وأسواق البلدة والتي تقع ضمن نطاق المجال المحلي.

- 1 المقياس الإنساني
- 2 حركة المشاة
- 3 الاستدامة
- 4 الثقافة والتراث
- 5 الجاذبية البصرية



شكل 50. الدليل الوطني لتصميم الفراغ العام ومبادئه الخمسة الرئيسية

تم تنظيم هذا القسم على النحو التالي:

- **الطابع العام** - ملخص ونظرة عامة على الصور الفوتوغرافية توضح الخصائص المميزة للفراغ العام التي تتضمنها العمارة النجدية الشرقية.
- **أنواع الفراغات العامة** - مجموعة مختارة من الفراغات المختلفة التي توفر الطابع المميز للعمارة النجدية الشرقية.
- **المواد** - ملخص لطابع العناصر المادية المبنية للعمارة النجدية الشرقية.
- **التشجير** - ملخص لطابع العناصر الحية للعمارة النجدية الشرقية.



براحة (قرية العليا)



مدخل بعناصر مميزة (قرية العليا)



رواق بأعمدة (قصر الملك عبدالعزيز)



ساحة عامة (قرية العليا)



مسار عام (حفر الباطن)



طريق ثانوي (حفر الباطن)

شكل 51. مناطق وعناصر الفراغ العام في العمارة النجدية الشرقية

### 8.3 أنواع الفراغات العامة

- الساحة: فراغ محلي كبير ذو وظيفة عامة، والذي يحتوي في الغالب على استخدامات تجارية مجاورة.
  - البراحة: فراغ محلي مفتوح صغير نسبياً، وغالباً ما تكون ذات طابع سكني.
  - الزقاق: ممرات مشاة ضيقة بشكلٍ عام ومتفاوتة في العرض وحجم الاستخدام وترتبط بين الفراغات والشوارع داخل المناطق العمرانية.
- هناك مناطق محددة قد تتضمن متغيرات إضافية في هذه التصنيفات بما يعكس النطاق والطابع والاستخدام المحلي. ينبغي أيضاً توفير منتزهات ومناطق ترفيهية.

يتميز الفراغ العام في العمارة النجدية الشرقية بتدرج هرمي للشوارع والفراغات العامة. تبرز هذه النماذج من خلال حجمها وطابعها وعلاقتها بالاستعمالات السائدة للأراضي.

تخلق هذه المساحات مجتمعةً فراغاً عاماً متنوعاً والذي بدوره يلبي احتياجات السكان والزوار على حدٍ سواء، ويساهم في تعزيز الطابع العمراني المميز للمنطقة.

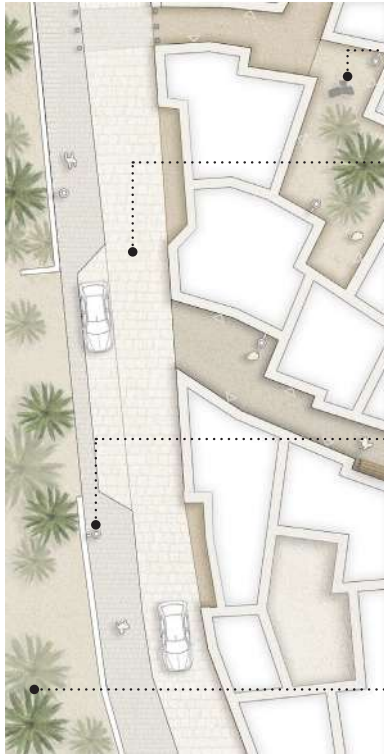
يوضح المخطط أدناه التدرج الهرمي للفراغات العمرانية والشوارع في العمارة النجدية الشرقية. تعتبر الفراغات التالية من التصنيفات الرئيسية:

- الشارع: طريق رئيسي يحدد أطراف التجمعات العمرانية الصغيرة ويفصل بين مناطق الواحات الخضراء الطبيعية والمباني.



شكل 52. مخطط عمراي نموذجي

واحة	■	فناء خاص	■	شارع	■
واحة نخيل	●	مبنى	□	زقاق	■
		جدار سور	═	براحة	■



**الأثاث**  
الصخور الطبيعية كبيرة مركزية.

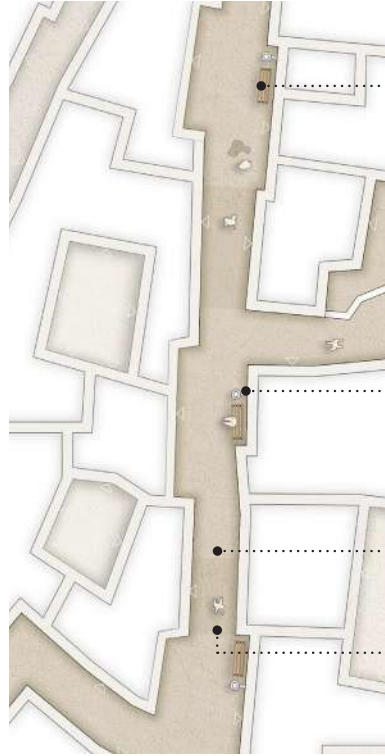
**الرصيف**  
رصيف باستخدام الحجر الرملي للطرق.

**الإضاءة**  
إضاءة منخفضة المستوى متباعدة على طول حدود الشارع لتوفير الرؤية.

إضاءة مخفية خلف الجدران الأسوار لتجنب التلوث الضوئي في الواحة.

**التشجير**  
زراعة الواحة بشكل عضوي. لا توجد زراعة إضافية في الشوارع.

شكل 54. حافة شارع الواحة يسمح بدخول السيارات ينبغي أن يُسمح بالاتصال بالواحة.



**الأثاث**

مقاعد عامة تقع في أوسع منطقة من الرقاق بمحاذاة حوائط المباني وبعيداً عن المدخل الخاصة.

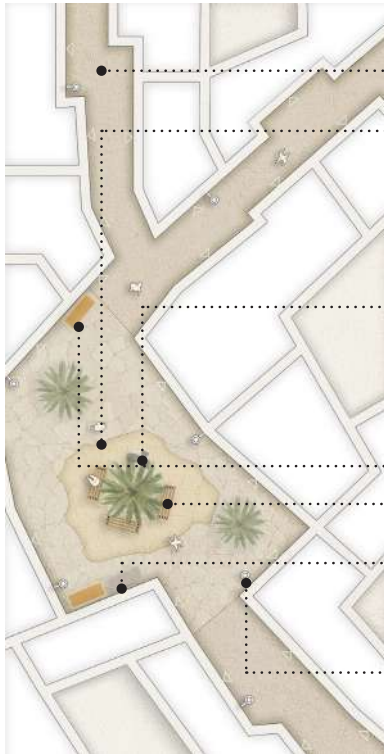
**الإضاءة**

استخدام وحدات الإضاءة المثبتة على الحائط يوفر مساحة في الممرات الضيقة. ألوان الإضاءة الدافئة توفر بيئة هادئة وتبرز ملمس مواد البناء.

**الرصيف**

رصيف باستخدام الأحجار الجافة (بدون مادة لاصقة للتثبيت). يستخدم الحصى في الأزقة الأصغر حجماً. ممر تحت المبنى.

شكل 53. رقاق لا يسمح بدخول السيارات



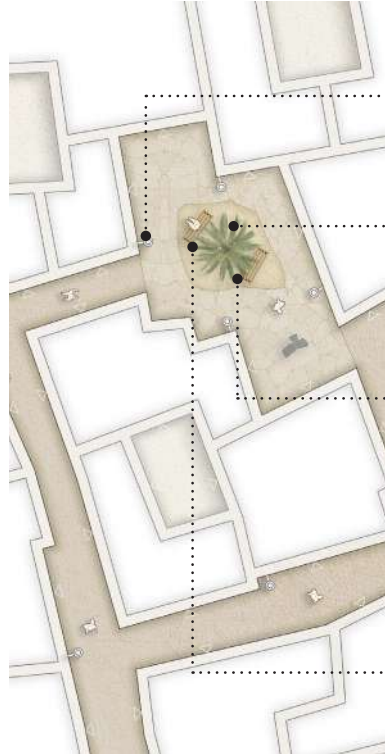
**الرصيف**  
رصيف باستخدام الأحجار الجافة (بدون مادة لاصقة للتثبيت) رصيف مناطق اللعب بالحصى ويحدود غير منتظمة.

**التشجير**  
مناطق زراعية صغيرة تحدد مناطق الجلوس وتوفر الظل للفرغات المفتوحة.

**الأثاث**  
جلسات غير منتظمة. مقاعد جلوس أسفل الأشجار ومجاورة لمنطقة اللعب. أماكن جلوس للمقاهي.

**الإضاءة**  
إضاءة فوانيس معلقة على الحائط.

شكل 56. الساحة أنواع متعددة للمقاعد/ استخدامات متنوعة منطقة لعب غير مرصوفة.



**الإضاءة**  
إضاءة فوانيس معلقة على الحائط.

**التشجير**  
شجرة واحدة كبيرة مركزية.

**الرصيف**

رصيف مناطق اللعب بالحصى حول زراعة ويحدود غير منتظمة.

رصيف بألواح الحجر. تشير الزيادة في أحجام الرصيف من الرقاق إلى لحظة توقف.

**الأثاث**

مقاعد جلوس أسفل الأشجار.

شكل 55. البراحة ينبغي استخدام الأشجار في البراحة القريبة من الواحة. يمكن استخدام مظلات في البراحة البعيدة عن الواحة.

## 8.4 المواد

تم تصميم وتحديد المواد المقترحة في العمارة النجدية الشرقية بحيث تكون بسيطة ومتوافقة مع الطابع الحالي للمنطقة.

### اعتبارات رئيسية:

1 اختيار مواد من مصادر محلية تحتوي على نسبة منخفضة من الكربون، مثل خشب الأثل والطين والتبن وإعادة تدوير واستخدام الحصى من المواقع المهذومة أو مخلفات البناء.

2 في المناطق ذات الاستخدام الكثيف، مثل الأسواق والمناطق التجارية وممرات المشاة، ينبغي أن تكون مواد الرصف المستخدمة عالية الجودة ومتينة مما يقلل من الحاجة للإصلاح والاستبدال المستمر.

3 اختيار المواد المتينة ذات العمر الافتراضي الطويل والتي يمكن تنظيفها وإصلاحها وتوفيرها بسهولة. لذا ينبغي اختيار مواد عالية الجودة مثل أحجار الجرانيت أوالبازلت أو الصخور النارية المماثلة.

4 إزالة الرصف حيثما أمكن لتحسين جودة المناخ المحلي، وتقليل الاعتمادية على الخرسانة- واستبداله بالرمل أو الحصى المناسب في مكان الرصف.

5 ينبغي أن تكون المواد متنوعة الملمس بألوان بسيطة متجانسة ومكاملة للطابع العمراني للمنطقة.

6 إجراء تغييرات طفيفة في الرصف لإبراز الاختلافات بين الأنماط المستخدمة.

7 الاستفادة من مناظر الشوارع الحالية والحرص على استبدال المواد فقط عند الضرورة لتقليل الانبعاثات الكربونية.

8 التأكيد على الطرق الأكثر أهمية باستخدام أحجام رصف أكبر.

9 إمكانية دمج أنماط خاصة للرصف للتأكيد على الأماكن أو الفراغات المهمة.

تصميم الفراغات العامة التي تتكامل مع المواد والخصائص البيئية للمنطقة.



الرمل:  
المناطق الزراعية والطبيعية



الحصى  
الأزقة والبراحات



الأحجار الجافة (بدون مادة لاصقة للتثبيت):  
الأرضيات



أحجار طبيعية غير منتظمة (بنمط مخصص):  
الأرضيات



حجر رملي:  
الطرق والشوارع

## الأشجار

## 8.5 التشجير

ينبغي أن يكون التشجير المستخدم مكملاً للطابع الزراعي للعمارة النجدية الشرقية، بناءً على الأساليب الحالية وتعزيز الممارسات المستدامة في المستقبل.

### اعتبارات رئيسية:

1 ينبغي اختيار أنواع الأشجار بعناية، بحيث تتلائم خصائصها مع طبيعة المياه الجوفية، والأمطار، ونظام الري بالرشاشات أو القنوات المائية، الموجودة في الموقع.

2 التقليل من الاعتماد على أنواع الأشجار المستوردة، والاعتماد بشكل أكبر على الأنواع المحلية التي من خصائصها القدرة على تحمل الجفاف ومقاومة المياه المالحة.

3 ضرورة اعتماد أسلوب زراعة غير منتظم وتجنب الزراعة المنتظمة أو الخطية بشكلٍ مفرط للمساهمة في رفع جودة الشوارع والفراغات.

4 ينبغي الاهتمام بتصميم وحدات الإضاءة وأنواعها وأحجامها وتناسقها لتعزيز البيئة المعمارية والعمرانية وتجنب تشويه المناظر الطبيعية.

5 الأخذ في الاعتبار منظر الأشجار ودورها كعلامات إرشادية تعزز من سهولة تحديد الأماكن والطرق المهمة.

6 أن تقتصر الزراعة نسبياً داخل المناطق العمرانية، مع تواجدها بشكلٍ رئيسي في البراحات.

7 استخدام نظم زراعة متعددة الطبقات تضم مجموعة متنوعة من الأنواع المحلية كأشجار النخيل والفواكه والأعلاف، مع الأخذ بالاعتبار خلق فرص تساعد على تنمية الحياة الطبيعية والكائنات، مثل زراعة الفاكهة التي تتغذى عليها الطيور، وما إلى ذلك.

8 ينبغي التقليل من استخدام نباتات الزينة والنباتات الأرضية إلى الحد الأدنى. في حال كانت زراعة النباتات الأرضية ضرورية، ينبغي أن تكون وظيفية مثل الأعشاب العطرية أو الصالحة للأكل.

التأكد من أن مشاريع الزراعة تعمل مع النظام البيئي الحالي وتوفر قيماً متعددة للعامة.



أشجار السنط الملتوي (السمر)



أشجار الطرفاء (الأثل)



أشجار السنط العربي



أشجار طلع الفتنة

## الشجيرات



نبات الرقروق



نبات مخلب الشيطان



نبات الخشخاش



نبات القبار (الشفلح)



نبات الرغل



نبات القتاد

## 8.6 أثاث الشوارع



شكل 57. مقاعد جلوس

ينبغي اختيار أثاث الشوارع بعناية لتوفير الاستمرارية والتجانس والحد من الفوضى. ينبغي أن تندمج ألوان وتصميم الأثاث مع السياق العام بدلاً من إبرازه كعنصر مستقل. بشكل عام، ينبغي أن يوفر تصميم أثاث الشوارع فرصاً لاستخدام المواد المحلية والتي تستجيب للمناظر الطبيعية المحلية والتراث الثقافي والاحتفاء بالحرف اليدوية المحلية.

### اعتبارات رئيسية:

- 1 أن يكون أثاث الشوارع موزعاً بالتساوي في جميع المناطق، مع الإشارة إلى أنواع الفراغات التي تم ذكرها أعلاه.
- 2 عدم إعاقة حركة المشاة أو خلق فوضى في الفراغات العامة المفتوحة.
- 3 مراعاة تناسق الألوان والمواد.
- 4 أن يكون استخدام الأثاث بشكل محدود ومدروس كما كان الحال قديماً ومن المحتمل أن يكون قابلاً للنقل عند الحاجة.
- 5 الشعور بالبساطة وعدم التكلفة مع إبراز الجوانب التاريخية لأثاث الشوارع في المنطقة.
- 6 مراعاة إمكانية الوصول مع مقاعد موزعة بمسافات مدروسة وبارتفاعات مناسبة.
- 7 أن يكون أثاث الشوارع ذا جودة عالية ومتجانساً ومرتباً بطريقة تقلل من الفوضى في الشوارع.
- 8 تجنب التكرار من خلال ترشيد ودمج العناصر مع بعضها.
- 9 أن يكون سهل الصيانة والإصلاح بمكونات متوفرة/ قابلة للاستبدال بسهولة.
- 10 أن يتم الاحتفاظ بالأثاث الموجود وتحسينه خصوصاً عندما يكون له قيمة تراثية.
- 11 ينبغي أن تساهم الأسوار في تعزيز الطابع الطبيعي للوحدات ومحيطها.

توفير أثاث عام خارجي بشكلٍ مدروس وجذاب ومرتبٍ بالمكان.



شكل 58. سلة مهملات



شكل 59. عناصر تظليل



شكل 60. أحواض زراعة

## 8.7 الإضاءة

تعتبر وحدات الإضاءة من عناصر أثاث الشوارع التي تعزز الرؤية وتسهل التعرف على الطريق خلال الليل. ومع ذلك، يمكن أيضاً تصميم الإضاءة لإبراز المباني المهمة أو أجزاء منها.

### اعتبارات رئيسية:

- 1 ينبغي أن تتناسب وحدات الإضاءة من حيث ملمسها ولونها وتصميمها مع التصميم المعماري للمبنى.
- 2 البحث عن مصادر وأساليب الإضاءة الحالية والتقليدية لابتكار أساليب عصرية تتناسب مع السياق العام.
- 3 ينبغي تحديد عناصر الإضاءة الأرضية بشكلٍ مدروس بحيث لا تعيق حركة المشاة على الرصيف.
- 4 ينبغي الاهتمام بتصميم وحدات الإضاءة وأنواعها وأحجامها وتناسقها لتعزيز البيئة المعمارية والعمرانية وتجنب تشويه المناظر الطبيعية.
- 5 ينبغي تصميم شدة الإضاءة وتدرجها بشكلٍ مدروس، كونها تستخدم لتوجيه حركة المشاة. المناطق المضاءة تجذب انتباه المستخدمين وبالتالي تحدد المسارات التي يسرون فيها.
- 6 اللون النموذجي هو اللون الأبيض ودرجات الأصفر. استخدام ألوان أخرى ينبغي أن يكون له أسباب منطقية وينبغي أن يستخدم بشكلٍ مدروس حتى لا يسبب تشوهاً بصرياً أو يقلل من جمال المكان أو المبنى.

استخدام عناصر الإضاءة في تحسين تجربة المستخدم وإدراكه للمبنى والفراغات العامة.



شكل 61. إضاءة سقف معلقة



شكل 62. إضاءة جدارية



شكل 63. أعمدة إضاءة مستقلة



شكل 64. أعمدة إضاءة أرضية

## 8.8 اللوحات الإرشادية

الغرض الرئيسي للوحات الإرشادية هو توصيل رسالة محددة للعامة. ممكن أن تكون هذه اللوحات ترويجية لجذب الزبائن بالدخول إلى المناطق التجارية وتسهيل للعامة الوصول إلى مقصدهم.

### اعتبارات رئيسية:

1 ينبغي أن يتكامل نوع ومادة ولون اللوحة الإرشادية مع التصميم المعماري للمبنى، وبالتالي ينبغي أن تتسم اللوحات الإرشادية بالبساطة والوضوح في تصميمها وتساعد على توجيه العامة لمقصدهم بدقة.

2 الأحجام والألوان والارتفاعات والطباعة غير المتناسقة وغير المنظمة تشوه طابع المكان وتقلل من الجودة المعمارية للمباني، مما يساهم في التشوه البصري العام للمدينة. ينبغي أن تُصمم اللوحات الإرشادية بعناية بحيث تحقق أقصى قدر من الكفاءة في توصيل الرسالة بالإضافة إلى الحفاظ على سمة وطابع المنطقة.

3 ينبغي أن يكون عرض وموقع اللوحات الإرشادية الجدارية ثابتاً وموحداً عبر المبنى وكذلك عبر واجهة الشارع بأكمله في المنطقة.

4 تعتمد قابلية قراءة اللوحات الإرشادية على المسافة التي يتم عرضها منها. الحد الأقصى للمسافة التي يمكن للمتلقي مشاهدة اللوحة منها هي من الجانب الآخر من الشارع.

**خلق لغة بصرية متناسقة في جميع أنحاء المدينة وأن تكون فعالة في توجيه العامة.**



شكل 65. لوحة إرشادية رئيسية



شكل 66. لوحة إرشادية معلقة على الحائط



شكل 67. لوحة إرشادية مستقلة



شكل 68. لوحة إرشادية مثبتة على عمود



أوكلاوند، نيوزيلندا

شكل 69. مثال لمواقف السيارات



شكل 70. مواقف سيارات بجانب الشارع - نوع 1



شكل 71. مواقف سيارات بجانب الشارع - نوع 2

## 8.9 مواقف السيارات

يتم توفير مواقف السيارات في الشارع لاستخدامها من قبل الزبائن في الشوارع التجارية النشطة وأيضاً لسكان المباني وزوارها.

وقوف السيارات في الأماكن غير المخصصة يسبب التشوه البصري للمنطقة، ويؤثر سلباً على حركة المشاة.

### اعتبارات رئيسية:

1 ينبغي أن يكون عرض مواقف السيارات كافياً لتسهيل وقوف جميع أحجام السيارات المتوقعة. ولهذا السبب، تعتبر زوايا وقوف السيارات من الاعتبارات الهامة. كما أن المواقف الطولية شائعة أيضاً.

2 ينبغي إعطاء الأولوية دائماً عند تحديد أماكن وقوف السيارات للمستخدمين ذوي الاحتياجات الخاصة وتسهيل الوصول للمناطق الرئيسية.

3 ينبغي ألا تشكل مواقف السيارات عائقاً يحد من الوصول إلى الفراغات. كما ينبغي أن تراعي مواقف السيارات وسائل المواصلات الأخرى كالدراجات الهوائية والنارية، وكذلك حركة المشاة وتنقلهم بين أماكن وقوف السيارات.

4 تعتبر مواقف السيارات المقترنة بعناصر تظليل وزراعة خاصة مميزة لأنها تساعد على حماية السيارات من المناخ.

5 يفضل إنشاء حواجز زراعية تفصل بين مواقف السيارات وممرات المشاة والدراجات حيثما أمكن.

**لضمان أن تلبى أماكن وقوف السيارات الاحتياجات المتعددة وتتوافق مع البيئة المحيطة بها.**

## 8.10 نماذج عملية للفراغ العام



أروقة متكررة على طول الطابق الأرضي للمباني.

مقاعد مصنوعة من الخشب المحلي أو من مواد متينة ومستدامة يمكن تصنيعها محلياً.

أثاث حضري يعكس العمارة النجدية الشرقية.

فراغ عام جذاب وواجهات نشطة.

مبانٍ تراثية مرممة.

شكل 72. منظر مقترح لساحة تجارية تعكس العمارة النجدية الشرقية

1 الأولوية في اختيار المواد الطبيعية والمحلية مثل الطين والحجر وخشب الأثل ومواد النخيل.

2 تتضمن لوحة الألوان درجات الألوان الموجودة في الهضاب الرملية والحجرية المحيطة بما في ذلك درجات البيج والبيج مع درجات الأصفر الترابي أو درجات اللون الوردي الفاتح التي تحاكي السماء وقت الغروب.

3 بالنسبة لملامح المناظر الطبيعية، يتم دمج التشطيبات الحجرية أو الخرسانية واستخدامها

يُظهر هذا النموذج العملي الاقتراحات الموضحة في هذا القسم.

يعرض هذا النموذج فراغاً عاماً يتكيف مع البيئة المبنية للعمارة النجدية الشرقية، والتي تتميز بنسب أفقية، وواجهات مغلقة، وتدرج مميز بين الفراغات العامة والخاصة. يتميز هذا السيناريو بأقواس متكررة تربط بين أجزاء المبنى المختلفة، وكذلك بين الفراغات العامة والخاصة.

مناطق خضراء متعددة  
الاستخدامات تعمل  
كمناطق زراعية وتظليل  
وجلوس.

شجيرات  
طويلة تعمل  
كحواجز  
طبيعية.

أثاث حضري  
بسيط يتضمن  
لمسات معدنية.

أنماط  
فسيفسائية مع  
أنماط نجدية  
مجردة.



شكل 73. منظر مقترح لساحة تجارية تعكس العمارة النجدية الشرقية

المبينة.

6 تعمل الأشجار الكبيرة كعناصر تظليل، كما تعمل الشجيرات الطويلة كحواجز طبيعية. وفي نفس الوقت، تعمل أشجار نخيل الزينة والنباتات المحلية كعناصر تأكيد مميزة.

إنشاء فراغات عامة ترتبط بالتراث العمراني للمنطقة وتعبر عن إحساس قوي بالمكان.

في الأرضيات لتعكس هيئة وملمس الحصى وشكل الفسيفساء المجرد.

4 ينبغي استخدام لمسات من الطلاء المعدني أو الخشب من مصادر محلية كطبقة ثانية في الأثاث الحضري.

5 فيما يتعلق بالإضاءة، يتم استخدام الفوانيس المعلقة أو مصابيح الشوارع الخشبية في المنطقة لتعزيز ودعم العمارة النجدية الشرقية في جميع أنحاء البيئة

## قائمة الأشكال

- شكل 21. معالجات الحائط ..... 23
- شكل 22. الواجهات الثانوية ..... 24
- شكل 23. الأزقة ..... 24
- شكل 24. تجمع المباني ..... 25
- شكل 25. الأفنية العامة ..... 25
- شكل 26. أمثلة لقمة، وسط وقاعدة المبنى، والزخرفة وغيرها من العناصر الأخري ..... 28
- شكل 27. واجهات توضح التقسيم الثلاثي ..... 30
- شكل 28. عناصر الأبواب التقليدية ..... 31
- شكل 29. عناصر النوافذ التقليدية ..... 32
- شكل 30. تفاصيل منظر السطح التقليدي وسترة السطح (الدروة) ..... 33
- شكل 31. المواد والألوان ..... 35
- MoMAH
- Textured Plaster", <https://architextures.org/textures/1040>
- KYNA STUDIO. "Daub lime plaster seamless texture", Creative Market, 14 Dec. 2018, [https://creativemarket.com/kyna\\_studio/3275018-Daub-lime-plaster-seamless-texture](https://creativemarket.com/kyna_studio/3275018-Daub-lime-plaster-seamless-texture)
- Vella plaster systems. "Vella with Walnut Wax", <https://www.vellaplaster.com/vella-liscio?lightbox=datapitem-koen80rt4>
- NAPA, "Clay surface, clay wall texture background.", Alamy, 18 Nov. 2020, <https://www.alamy.com/clay-surface-clay-wall-texture-background-image397174987.html>
- G., Carmen. "Adobe brick wall texture", Adobe Stock, <https://stock.adobe.com/images/adobe-brick-wall-texture/213925215>
- Sergey. "texture paving slabs of irregular geometric shape", Adobe Stock, [https://stock.adobe.com/images/texture-paving-slabs-of-irregular-geometric-shape/292110900?as\\_campaign=ftmigration2&as\\_channel=dpcft&as\\_campclass=brand&as\\_source=ft\\_web&as\\_camptype=acquisition&as\\_audience=users&as\\_content=closure\\_asset-detail-page](https://stock.adobe.com/images/texture-paving-slabs-of-irregular-geometric-shape/292110900?as_campaign=ftmigration2&as_channel=dpcft&as_campclass=brand&as_source=ft_web&as_camptype=acquisition&as_audience=users&as_content=closure_asset-detail-page)
- شكل 32. تجريد الأنماط والزخارف ..... 36
- شكل 33. الأنماط والزخارف ..... 37
- MoMAH
- The Arabian Peninsula (PeninsularArab). "Saudi Arabian girls, in Qaryat Al Ulya, the eastern Saudi Arabia (1964).", Twitter, 27 Apr. 2021, <https://twitter.com/PeninsularArab/status/1386971516697468930?s=20&t=FIWc6U7igVTOb9A7CqBXIQ>
- Reem, Foursquare, 25 Nov. 2021, <https://foursquare.com/v/%D9%82%D8%B1%D9%8A%D8%A9-%D8%A7%D9%84%D8%B9%D9%84%D50fac385e4b045129bebd3f3?openPhotold=619fc4d47ffc746/9%8A%D8%A7061b03009>
- F (Fahad), Foursquare, 13 Jul. 2022, <https://foursquare.com/v/%D9%82%D8%B1%D9%8A%D8%A9-%D8%A7%D9%84%D8%B9%D9%84%D50fac385e4b045129bebd3f3?openPhotold=62cf195f5b3bd3/9%8A%D8%A7326da529eb>
- Magnanimous, "University of Hafar al batiin", google, Jul.2020, <https://goo.gl/maps/6MAea9ExqM1aLBCLA>
- شكل 34. مثال على تجريد أشكال البناء\* ..... 38
- شكل 1. حدود النطاق الجغرافي للعمارة النجدية الشرقية ..... ii
- MoMAH
- شكل 2. خريطة العمارة السعودية ..... 2
- MoMAH
- شكل 3. نجد الشرقية ..... 5
- MoMAH
- Governorate of Qaryat al Ulya (Qar386). "Photos of Aali Palace - Qaryat Al Olaya", Twitter, 8 Jan. 2016, <https://mobile.twitter.com/Qar386/status/685405953181790208>
- The Arabian Peninsula (PeninsularArab). "Saudi Arabian girls, in Qaryat Al Ulya, the eastern Saudi Arabia (1964).", Twitter, 27 Apr. 2021, <https://twitter.com/PeninsularArab/status/1386971516697468930?s=20&t=FIWc6U7igVTOb9A7CqBXIQ>
- شكل 4. تضاريس نجد الشرقية ..... 7
- Al Shawi, Mohammed bin Abdullah (mash10000). "Three pictures from Wadi Al-Batin last Saturday morning", Twitter, 10 Nov. 2015, [https://twitter.com/mash10000/status/664111401603088384?s=20&t=C3pymDOiKr90ft\\_eF3eVeQ](https://twitter.com/mash10000/status/664111401603088384?s=20&t=C3pymDOiKr90ft_eF3eVeQ)
- Al Saeedi, Duheman (Duheman). "Alpine plains in northern Hafar Al-Batin", Twitter, 9 Dec. 2018, <https://twitter.com/Duheman/status/1071720034475667457>
- شكل 5. شكل المبنى النموذجي، قرية العليا ..... 8
- Governorate of Qaryat al Ulya (Qar386). "Photos of Aali Palace - Qaryat Al Olaya", Twitter, 8 Jan. 2016, <https://mobile.twitter.com/Qar386/status/685405953181790208>
- شكل 6. شكل التجمعات السكنية، حفر الباطن ..... 9
- Old Hafar Al Batin (mkhonain). X, 27 Jan. 2017, <https://x.com/mkhonain/status/824928254851182592?s=20>
- شكل 7. دراسات الواجهة التقليدية المحلية ..... 10
- MoMAH
- شكل 8. معادلة الطابع المعماري للعمارة النجدية الشرقية ..... 14
- MoMAH
- شكل 9. الهيكل النموذجي للموجّهات التصميمية ..... 17
- شكل 10. السمات الرئيسية للعمارة النجدية الشرقية ..... 18
- شكل 11. قصر العالي ..... 19
- Governorate of Qaryat al Ulya (Qar386). "Photos of Aali Palace - Qaryat Al Olaya", Twitter, 8 Jan. 2016, <https://mobile.twitter.com/Qar386/status/685405953181790208>
- شكل 12. قصر العالي ..... 19
- Governorate of Qaryat al Ulya (Qar386). "Photos of Aali Palace - Qaryat Al Olaya", Twitter, 8 Jan. 2016, <https://mobile.twitter.com/Qar386/status/685405953181790208>
- شكل 13. نماذج للعمارة النجدية الشرقية ..... 19
- شكل 14. التباين في الشكل ..... 20
- شكل 15. تجميع العناصر بشكل واضح ..... 20
- شكل 16. نسبة العرض إلى الارتفاع لكامل المبنى ما بين 1:3 إلى 1:6 ..... 21
- شكل 17. الموجّهات التصميمية للزخارف ..... 21
- شكل 18. أروقة من الأعمدة قبل باب المدخل ..... 22
- شكل 19. شرف مسننة متدرجة على الأسطح ..... 22
- شكل 20. 70% مصمت ..... 23

- شكل 67. لوحة إرشادية مستقلة..... 56.....
- شكل 68. لوحة إرشادية مثبتة على عمود..... 56.....
- شكل 69. مثال لمواقف السيارات..... 57.....  
Devitt, Simon. "A public 'boulevard' with a pedestrian focus .",  
ArchitectureNow, <https://architecturenow.co.nz/articles/jellicoe-street-north-wharf-promenade-and-silo-park>
- شكل 70. مواقف سيارات بجانب الشارع – نوع 1..... 57.....
- شكل 71. مواقف سيارات بجانب الشارع – نوع 2..... 57.....
- شكل 72. منظر مقترح لساحة تجارية تعكس العمارة النجدية الشرقية..... 58.....
- شكل 73. منظر مقترح لساحة تجارية تعكس العمارة النجدية الشرقية..... 59.....

MoMAH

Stanley, David. "Five Arch Rock", Flickr, 29 Oct. 2015, <https://www.flickr.com/photos/davidstanleytravel/23867828790>

- شكل 35. مثال على تجريد أشكال النوافذ\*..... 38.....
- شكل 36. مثال على تجريد الأنماط الزخرفية\*..... 38.....
- شكل 37. تجزئة كتلة المبنى لتناسب بشكل أفضل مع العناصر التقليدية للعمارة ال محلية\*..... 39.....
- شكل 38. عدم تكبير العناصر الأصغر حجماً وتشويهها وتحويلها لعناصر تشكيلية كبيرة الحجم\*..... 39.....
- شكل 39. الاهتمام بمكونات المبنى القريبة من المجال العام، وخاصة في الطابق الأرضي\*..... 39.....
- شكل 40. أمثلة لعناصر معمارية وظيفية\*..... 40.....
- شكل 41. مواءمة العناصر المعمارية التقليدية على مبنى معاصر\*..... 40.....
- شكل 42. لا يجوز إنشاء فواصل حادة بين المصادر المختلطة\*..... 41.....
- شكل 43. إنشاء انتقال تدريجي بين المراجع المختلطة لتعزيز جوانب الطابع المعماري\*..... 41.....
- شكل 44. مبنى صغير الحجم..... 42.....
- شكل 45. مبنى كبير الحجم..... 43.....
- شكل 46. مبنى صغير الحجم..... 44.....
- شكل 47. مبنى كبير الحجم..... 45.....
- شكل 48. مبنى صغير الحجم..... 46.....
- شكل 49. مبنى كبير الحجم..... 47.....
- شكل 50. الدليل الوطني لتصميم الفراغ العام ومبادئه الخمسة الرئيسية..... 48.....
- شكل 51. مناطق وعناصر الفراغ العام في العمارة النجدية الشرقية..... 49.....
- شكل 52. مخطط عمراني نموذجي..... 50.....
- شكل 53. زقاق..... 51.....
- شكل 54. حافة شارع الواحة..... 51.....
- شكل 55. البراحة..... 51.....
- شكل 56. الساحة..... 51.....
- شكل 57. مقاعد جلوس..... 54.....
- شكل 58. سلة مهملات..... 54.....
- شكل 59. عناصر تظليل..... 54.....
- شكل 60. أحواض زراعة..... 54.....
- شكل 61. إضاءة سقف معلقة..... 55.....
- شكل 62. إضاءة جدارية..... 55.....
- شكل 63. أعمدة إضاءة مستقلة..... 55.....
- شكل 64. أعمدة إضاءة أرضية..... 55.....
- شكل 65. لوحة إرشادية رئيسية..... 56.....
- شكل 66. لوحة إرشادية معلقة على الحائط..... 56.....

