

الموجهات التصميمية
عمارة سفوح تهامة



الدليل التطبيقي - الفلل السكنية



الفهرس

- 3..... أولًا. المقدمة
- 3..... ثانيًا. الفلل السكنية
- 4..... ثالثًا. كيفية استخدام الموجهات التصميمية
- 5..... 1.0 صفحات البداية
- 5..... الطراز/النمط التقليدي
- 6..... الطراز/النمط الانتقالي
- 7..... الطراز/النمط المعاصر
- 8..... 2.0 قواعد التكوين
- 10..... 3.0 العناصر المعمارية
- 10..... عناصر الطراز/النمط التقليدي
- 11..... عناصر الطراز/النمط الانتقالي
- 12..... عناصر الطراز/النمط المعاصر
- 13..... 4.0 الألوان والمواد
- 14..... 5.0 الأنماط والزخارف
- 15..... 6.0 الفراغ العام
- 16..... 7.0 المسموح والممنوع
- 17..... 8.0 أمثلة لنماذج تصميمية
- 17..... نموذج فيلا سكنية صغيرة الحجم على الطراز التقليدي
- 18..... نموذج فيلا سكنية كبيرة الحجم على الطراز التقليدي
- 19..... نموذج فيلا سكنية صغيرة الحجم على الطراز الانتقالي
- 20..... نموذج فيلا سكنية كبيرة الحجم على الطراز الانتقالي
- 21..... نموذج فيلا سكنية صغيرة الحجم على الطراز المعاصر
- 22..... نموذج فيلا سكنية كبيرة الحجم على الطراز المعاصر



حدود النطاق الجغرافي لعمارة سفوح تهامة



الدليل التطبيقي - الفلل السكنية

عمارة سفوح تهامة - الموجهات التصميمية



نموذج تصميمي لواجهة فيلا سكنية على الطراز التقليدي في سفوح تهامة

ثانياً. الفلل السكنية

تجعل هذه السمات مباني الفلل السكنية مختلفة عن نماذج المباني التاريخية التي تشكل مصدر الطابع المعماري. لهذا فإن التحدي الأساسي الذي يعالجه هذا الدليل هو تطبيق الطابع المعماري على هذا النمط الجديد من مباني الفلل.

الفلل السكنية لأسرة واحدة

ينبغي على المصممين تطبيق الطابع المعماري بحيث تتناسب مبادئ التكوين مع التحديات الخاصة بنمط مباني الفلل. وما دام الطابع المعماري ينشأ على مستوى الحي، فإن هذا يستدعي من مصممي الفلل المساهمة في إنشاء شوارع مترابطة وجذابة. ستكون معالجة الواجهات الرئيسية والأسوار الخارجية ذات أهمية بالغة في تشكيل وصياغة الفراغ العام. إن تكرار الفلل المتطابقة قد يؤدي إلى الرتابة وضيق الطابع المعماري. لذلك وبالرغم من أن التناسق أمر إيجابي، إلا أن التنوع بين المباني المجاورة يساهم في تعزيز الشعور بالتميز والانتماء. من خلال معالجة هذه التحديات الأساسية، ستعزز الفلل السكنية الطابع المعماري في سفوح تهامة.

يطبق هذا الدليل الموجهات التصميمية لعمارة سفوح تهامة على الفلل السكنية من خلال موازنة احتياجاتها مع متطلبات هذه الموجهات.

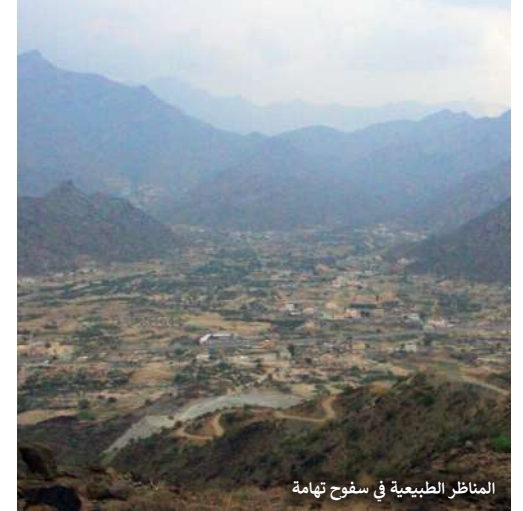
تشكل الفلل السكنية نسبة كبيرة من البيئة المبنية في المملكة، وتؤثر بصورة واضحة على حياة الناس وهوية المكان.

تخدم الفلل السكنية احتياجات السكان، وهي نوع شائع من المباني المتواجدة في كل مكان. يعد التعامل مع تصميمها جزءاً مهماً من تنفيذ الموجهات التصميمية.

ينشأ هذا النوع من المباني في الغالب من أنماط التطوير المعاصرة: قطع أراضي مستطيلة تطل على الشارع من جهة واحدة، وتقابلها مباني مجاورة على الجهات الأخرى. تقع الفلل بشكل عام كوحدة منفصلة لها ارتدادات من جميع الجوانب على قطع أراضي مطورة. أما في المناطق ذات الكثافة الأعلى وقطع الأراضي الأصغر، فتوجد حالات من الفلل المبنية بدون ارتدادات أو على الحد الأدنى من الارتداد على جانب واحد أو جانبيين، مما يجعل المباني تبدو كأنها مساكن متصلة. تتجه المباني إلى الاستطالة من حيث الشكل مع إطلالة واضحة على الشارع، مع واجهات جانبية وخلفية محددة، وعادةً ما تكون محاطة بأسوار خارجية.



العمارة التقليدية في سفوح تهامة



المناظر الطبيعية في سفوح تهامة

أولاً. المقدمة

يهدف هذا المستند إلى تحقيق الطابع المعماري لسفوح تهامة من خلال تقديم التوجيه والمساعدة للمصممين والمقاولين لتطبيق الموجهات التصميمية في مشاريع الفلل السكنية.

تعد سفوح تهامة منطقة انتقالية بين أصدار عسير من الشرق وسهول تهامة الساحلية من الغرب. حيث تشكل المناطق القريبة من حافة السفوح خطاً فاصلاً بين الأودية المنحدرة نحو الشرق والأودية المنحدرة غرباً نحو السهول والوديان التي تصب في البحر الأحمر.

يتكون الغطاء النباتي في المنطقة من نباتات جافة أو غابات شبه جافة حيث تنتشر فيها أشجار السنط (الأكاسيا). ومع ذلك، فإن تنوع النباتات المحلية أدى إلى ارتفاع التنوع النباتي، حيث تم تحديد ما لا يقل عن سبع فئات نباتية مختلفة. يعتبر الغطاء النباتي بشكل عام متوسط الكثافة، أما طبيعة الأرض، فهي تتنوع بين صخور جبلية من الجرانيت، ورواسب رملية ناتجة من الرياح القادمة من الجبال، ومجاري مائية، بالإضافة إلى أراضي متنوعة بفعل العوامل البيئية أو البشرية.

رابط خرائط
توزيع الأنماط
المعمارية



رابط لكامل
الموجهات
التصميمية



ثالثاً. كيفية استخدام الموجهات التصميمية

5 تم تنظيم الموجهات التصميمية وفقاً للأجزاء التالية:

- أ. عنوان القسم: يشير إلى التصنيف العام للموجه التصميمي.
- ب. العنوان الفرعي: يشير إلى موضوع محدد للموجه التصميمي.
- ج. الوصف: شرح موسع عن الموجه التصميمي.
- د. التعليمات: المبادئ التصميمية والقواعد التي يجب اتباعها.
- هـ. الرمز الإلزامي: يشير إلى موجهات تصميمية ذات أولوية عالية يجب الالتزام بها.
- و. الرسومات التوضيحية: رسومات غير تشريعية الغرض منها توضيح وفهم الموجهات التصميمية بشكل بصري.
- ز. المبرر: يبرز الهدف من الموجه التصميمي مما يساعد في إيجاد بدائل لتحقيق الغاية من الموجه التصميمي.

يرجى اتباع التعليمات التالية لإنشاء مبنى يحقق الطابع المعماري في سفوح تهامة.

- 1 الرجوع إلى خرائط توزيع الأنماط المعمارية لمعرفة الطراز المعماري المسموح به في موقع المشروع، سواء تقليدي، انتقالي، أو معاصر.
- 2 الاختيار من بين الأنماط المعمارية المتاحة، ومن ثم مراجعة قائمة الموجهات التصميمية العامة للنمط المحدد في القسم رقم 1، الصفحات من 5 إلى 7.
- 3 تقييم التصميم وفقاً لكل فئة من الموجهات التصميمية التالية:

- **التكوين:** هل التصميم الخاص بكتلة المبنى والواجهة يتبع مبادئ التكوين؟ (القسم رقم 2)
- **العناصر:** هل تم توظيف العناصر المتفردة في المبنى بالشكل الصحيح بما يعبر عن الطابع المعماري للطراز المستخدم؟ (القسم رقم 3)
- **المواد والألوان:** هل المواد والألوان المستخدمة في المبنى ضمن النسب المحددة؟ (القسم رقم 4)
- **الأنماط والزخارف:** هل العناصر المستخدمة في المبنى مستوحاة من الحرف والثقافة المحلية؟ (القسم رقم 5)
- **الفراغ العام:** هل يساهم المبنى في تعزيز جودة الفراغ العام والطابع الخاص للشارع والحي؟ (القسم رقم 6)
- **المسموح والمنوع:** هل تم تفادي الأخطاء الشائعة التي تؤثر سلباً على طابع المباني وشكلها وعلى المشهد الحضري؟ (القسم رقم 7)
- **أمثلة لنماذج تصميمية:** هي عدد من الرسومات التوضيحية لغرض الاستلهام، الغاية منها توضيح إمكانية تطبيق الموجهات التصميمية على المبنى. (القسم رقم 8)

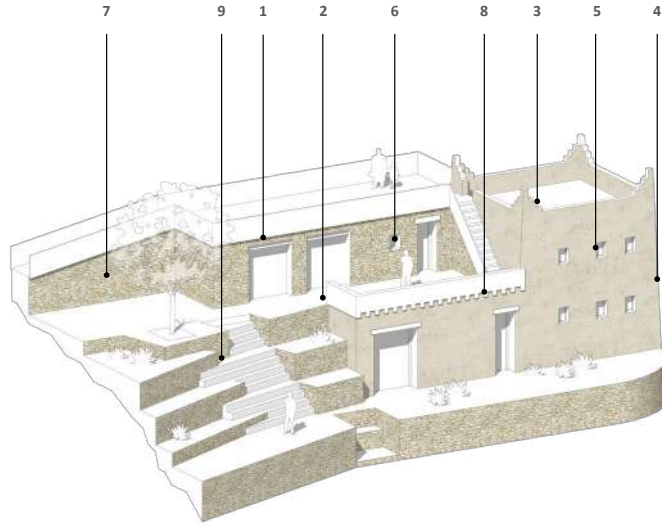
4 يحتوي هذا المستند على **الموجهات التصميمية الإلزامية** لكل نمط من أنماط المباني، وسيتم التعبير عنه بالرموز التالية. ستظهر الرموز الثلاثة جميعها في حال كانت الموجهات التصميمية الإلزامية لجميع الأنماط:

TR إلزامي للطراز التقليدي.

TN إلزامي للطراز الانتقالي.

C إلزامي للطراز المعاصر.

هذا النموذج عبارة عن مرجع عام يوضح أبرز سمات العمارة التقليدية في سفوح تهامة والتي تم إعداد الموجهات التصميمية على أساسها



نموذج لعناصر العمارة المحلية في سفوح تهامة، وهي لغرض التوضيح فقط

السمات الرئيسية:

- 1 التكوين مقسم إلى كتل أفقية ورأسية متوازنة، تتميز هذه الكتل بأنها متضامة ومجمعة مع بعضها البعض، وهي مبنية على منحدرات في شكل مصاطب متدرجة.
- 2 تتشكل الواجهات من مباني متداخلة مع فواصل توضح الاختلافات بين الكتل والمواد.
- 3 الأسطح مستوية مع سترة سطح (دروة) بتفاصيل تتكون من أركان مدببة أو بروزات متدرجة. وتحتوي الواجهة على مزارب المياه. وفي بعض الأحيان يتم تحديد النوافذ بالجص الأبيض.
- 4 الجدران مائلة قليلاً إلى الداخل نحو الأعلى بزوايا ميل لا تتجاوز 5 درجات.
- 5 لا تمثل الفتحات أكثر من 20% من إجمالي مساحة الواجهة.
- 6 تتميز المباني الواقعة على امتداد سفوح الجبال المرتفعة بعدد قليل من الفتحات الصغيرة على الجدران الخارجية في الطوابق العليا، وهي لأغراض الدفاع والخصوصية.
- 7 تعتبر الأحجار المحلية هي السائدة ضمن منطقة سفوح تهامة. ويظهر بكثرة المزج بين الأبنية الحجرية والمباني الجصية للتعبير عن طابع المنطقة.
- 8 يتم غالباً استخدام الفن المحلي للأنماط الزخرفية وإبراز العناصر.
- 9 تتميز المجموعات السكنية بوجود ساحات مفتوحة تتكون من شرفات وأبنية داخلية.



الطراز التقليدي

يزخر هذا الطراز بالأصالة والثراء بالتفاصيل التي تعبر عن شكل العمارة التقليدية.

يبدأ من صفحة رقم 5



الطراز الانتقالي

يعتبر الطراز المناسب الذي يساعد على خلق تحول تدريجي في الأنماط بين المناطق ذات الطابع المختلف.

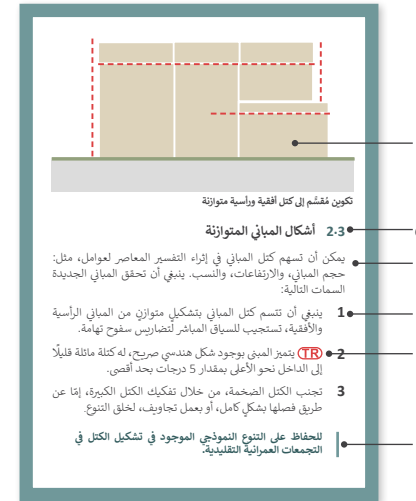
يبدأ من صفحة رقم 6



الطراز المعاصر

يحافظ هذا الطراز على الخصائص المهمة للطابع المعماري المحلي مما يعطيه ميزة عن العمارة المعاصرة في أي منطقة أخرى.

يبدأ من صفحة رقم 7



الهيكل النموذجي للموجهات التصميمية

- أ. تكوين مقسم إلى كتل أفقية ورأسية متوازنة
- ب. أشكال المباني المتوازنة
- ج. يمكن أن تسهم كتل المباني في إبراز التفسير المعاصر لعوامل، مثل: حجم المباني، والارتفاعات، والنسب. ينبغي أن تحقق المباني الجديدة السمات التالية:
- د. ينبغي أن تتسم كتل المباني بتشكيل متوازن من المباني الرأسية والأفقية، تستجيب للسياق المباشر لتضاريس سفوح تهامة.
- هـ. تتميز المباني بوجود شكل هندسي صريح، له كتلة مائلة قليلاً إلى الداخل نحو الأعلى بمقدار 5 درجات بعد أقصى.
- و. تجنب الكتل الضخمة، من خلال تفكيك الكتل الكبيرة، إما عن طريق فصلها بشكل كامل، أو بعمل تجاوب، لخلق التنوع.
- ز. للحفاظ على التنوع النموذجي الموجود في تشكيل الكتل في التجمعات العمرانية التقليدية.

1.0 الطراز/النمط التقليدي

يرجى البدء من هنا لاستعراض الموجهات التصميمية العامة للطراز التقليدي للفلل السكنية.

ينبغي أن تراعي المباني ذات الطراز التقليدي أكبر عدد ممكن من الموجهات التصميمية بدقة وحرص قدر الإمكان. الطراز التقليدي مناسب للمشاريع القريبة من المناطق التي بها مباني أثرية وأجزاء المدينة القريبة من المواقع التاريخية.

ملحوظة - أرقام الموجهات التصميمية الواردة أدناه تتوافق مع الأقسام من 2 إلى 5 في هذا الدليل وليست تسلسلية: تستعرض هذه الصفحة السمات الرئيسية ذات الصلة بتطبيق الطراز التقليدي على الفلل السكنية.

قواعد التكوين

2.3 أشكال المباني المتوازنة

ينبغي أن تتسم كتل المباني بتشكيل متوازن، يجمع بين المباني الرأسية والأفقية، التي تتجاوب مع السياقات المباشرة لتضاريس سفوح تهامة.

ينبغي أن تكون كتل المباني متضامة، وذات أشكال هندسية صريحة. وينبغي أن يكون ما لا يقل عن 50% من كتلة المبنى ذات جدران مائلة قليلاً إلى الداخل نحو الأعلى، على ألا تزيد زاوية الميل عن 5 درجات. وينبغي أن تحتوي الواجهة على فواصل رأسية لكل 5 أمتار أو أقل. كما ينبغي خلق تباين في الكتل بين الفواصل، ويمكن تحقيق ذلك من خلال التنوع في تشكيل الكتل، أو ارتفاعاتها، أو أحجامها.

2.4 الشرفات واستغلال الأسطح

ينبغي أن تكون أسطح المبنى مستوية. وينبغي أن تكون الشرفات مدمجة ومتكاملة مع كتلة المبنى، أو كوحادات متدرجة ومتصلة ببعضها البعض. كما ينبغي أن تراعى في تصميم الشرفات تنوع الاستعمالات في الفراغ، مثل: التواصل الاجتماعي، والأسطح الخضراء، وفقاً لمستوى الخصوصية المطلوب.

2.5 الواجهات غير المتناظرة

ينبغي أن يكون المظهر العام لكتلة المبنى والواجهات غير متناظر (متباين)، مع الحفاظ على التناظر الموضوعي في بعض أجزاء المبنى، وذلك في موضع الفتحات على الواجهة، وحجمها، وتواترها، وأنماط توزيعها. ويكون أسلوب تطبيق عدم التناظر (التباين) العام للمبنى مستمداً من العمارة المحلية.

2.6 الفتحات البسيطة

ينبغي أن تتكون الفتحات من نوافذ صغيرة إلى متوسطة الحجم، وذات أشكال هندسية بسيطة (بشكل رئيسي، مربعة أو مستطيلة). ويمكن استخدام نوافذ تهوية صغيرة لإضفاء التنوع على الواجهة. وينبغي ألا تتجاوز نسبة الفتحات في الواجهة 30% من مساحة الواجهة. كما ينبغي أن تلبى هذه النسبة احتياج المسكن من ناحية التهوية والإضاءة الطبيعية، مع الأخذ في الاعتبار تعرض النوافذ لأشعة الشمس والرياح.

ينبغي أن توفر الشرفات الغائرة فراغات خارجية محمية وتحقق الخصوصية للمستخدمين، كما يمكن استخدامها في الواجهات الرئيسية مع تجنب استخدام الشرفات البارزة (البلكونات) المتلاصقة.

2.7 الواجهات المتينة والطابق الأرضي النشط

بشكل عام، ينبغي أن تعكس واجهة المبنى وجود قاعدة متينة وراسخة، وبها فتحات غائرة أو تجاويف. وينبغي أن تعكس معالجة الواجهة في الطابق الأرضي إحساساً بالثبات والارتباط بالأرض، وأن تسهم في خلق واجهة نشطة ذات جودة عالية تعزز التفاعل بين المبنى والشارع. كما ينبغي أن تكون مواد تشطيب الواجهات ذات متانة عالية ومقاومة للتلف.

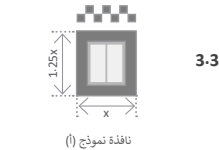


منظور ثلاثي الأبعاد يبين مثلاً لتطبيق قواعد التكوين لفيلا سكنية على الطراز التقليدي

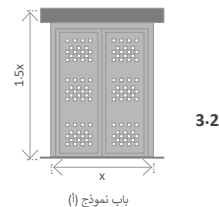
السمات المعمارية للنمط / الطراز التقليدي



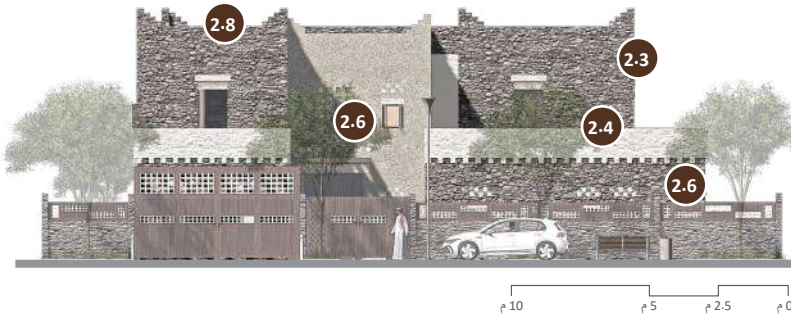
3.4



3.3



3.2



واجهة تبين مثلاً لتطبيق قواعد التكوين لفيلا سكنية على الطراز التقليدي

2.8 معالجات سترة السطح والأنماط والزخارف

لتمييز قمة المبنى، ينبغي أن تتم المعالجات المعمارية لستره السطح (الدروة) من خلال التفسير المعاصر للتصميم التقليدي لستره السطح المتدرجة أو المدببة، أو ذات الأفاريز، أو الأحزمة العرضية. ولتمييز العناصر المعمارية، ينبغي استخدام الأنماط والزخارف والفنون بنسب متوازنة.

عناصر الطراز/النمط التقليدي

3.1 تفاصيل واعتبارات عامة

يمكن أن تكون الأسوار الأمامية للمبنى بنسبة نفاذية منخفضة إلى متوسطة. وينبغي تمييز المدخل الرئيسي ضمن سور المبنى. عندما تكون الأسوار مرئية من الفراغ العام (الواجهات الأمامية والواجهات الجانبية المطلة على الشارع)، فينبغي أن تستخدم فيها نفس مواد قاعدة المبنى.

3.2 الأبواب والمداخل

ينبغي بشكل عام أن تتكون الأبواب والمداخل من أشكال هندسية متعامدة بسيطة (مثل المستطيلات والمربعات)، وبنسب عرض إلى ارتفاع تبلغ من 1:1.6 إلى 1:2.1. ويمكن أن تكون المداخل في الدور الأرضي عرض، بنسبة عرض إلى ارتفاع تبلغ 1:1.3.

3.3 النوافذ والفتحات

ينبغي أن يحتوي المبنى على فتحات صغيرة إلى متوسطة، وينبغي تمييزها من خلال استخدام مواد وألوان مختلفة عن المواد والألوان المستخدمة في الواجهة، وغالباً ما تكون على شكل إطار أبيض أو فاتح اللون يختلف عن الواجهة الرئيسية. وينبغي أن تكون الإطارات أو الزخارف المحيطة بالفتحات غائرة أو بارزة عن الواجهة الرئيسية. كما ينبغي أن تظهر الزخارف التقليدية فوق فتحات النوافذ. وينبغي أن تكون النوافذ ذات نسب نموذجية ومتوازنة. النسبة النموذجية للفتحات التقليدية هي من 1:1 إلى 1:2.

3.4 منظر السطح

ينبغي أن يتسم منظر السطح بمعالجات معمارية لستره السطح (دروة) وألوان لعناصر السطح، وينبغي أن يكون مميّزًا من خلال عناصره المعمارية، وألوان المواد المستخدمة فيه. ويجب أن يتسم منظر السطح بوجود ستره سطح (دروة) ذات أركان مدببة، أو متدرجة، أو شرف مسننة، أو أحزمة عرضية (أفاريز).

الألوان والمواد والزخارف

4.1 الألوان

ينبغي أن تحتوي لوحة الألوان العامة على البيج والبني والأبيض. ويجب أن تكون 90% من ألوان المبنى مكونة من الألوان الأساسية و 10% من الألوان الفرعية. وينبغي كحد أدنى، أن يكون ما بين 70% إلى 80% من الواجهة من لون أساسي واحد. ويكون استخدام الألوان الفرعية للتأكيد على العناصر الأساسية، مثل المداخل، والفتحات، والسواتر، والمظلات.

4.2 المواد

ينبغي بشكل عام تشجيع استخدام المواد التقليدية المتاحة محلياً قدر الإمكان، أو ما يماثلها. وينبغي أن يكون ما بين 70% إلى 80% من الواجهة من مادة واحدة متسقة.

وينبغي استخدام الخشب أو ما يماثله من المواد في عناصر الفتحات مثل إطارات النوافذ، والسواتر والمظلات. وينبغي أن تكون المادة الأساسية في الواجهة من الحجر المحلي أو المواد المماثلة له في الملمس واللون والمظهر.

5.0 الأنماط والزخارف

ينبغي استخدام الألوان والأنماط والزخارف التقليدية لتزيين الواجهة والبروزات على ألا تزيد نسبتها عن 10% من مساحة الواجهة. وينبغي أن تحاكي الزخرفة المستخدمة الأنماط والزخارف التقليدية.

1.0 الطراز/النمط الانتقالي

يرجى البدء من هنا لاستعراض الموجهات التصميمية العامة للطراز الانتقالي للفلل السكنية.

تساعد المباني ذات الطراز الانتقالي على دمج العمارة التقليدية مع السياق الحضري الأكبر، وتوجيه التصميم نحو تفسيرات جديدة للشكل التقليدي للمبنى.

ملحوظة - أرقام الموجهات التصميمية الواردة أدناه تتوافق مع الأقسام من 2 إلى 5 في هذا الدليل وهي ليست تسلسلية: تستعرض هذه الصفحة السمات الرئيسية ذات الصلة بتطبيق الطراز الانتقالي على الفلل السكنية.

قواعد التكوين

2.3 أشكال المباني المتوازنة

ينبغي أن تتسم كتل المباني بتشكيل متوازن، مكوّن من المباني الرأسية والأفقية، التي تتجاوب مع السياق المباشر لتضاريس سفوح تهامة.

ينبغي أن تكون كتل المباني متضامة، وذات أشكال هندسية صريحة. وينبغي أن يكون ما لا يقل عن 30% من كتلة المبنى ذات جدران مائلة قليلاً إلى الداخل نحو الأعلى، على ألا تزيد زاوية الميل عن 5 درجات. وينبغي أن تحتوي الواجهة على فواصل رأسية لكل 7 أمتار أو أقل. ولا يقل عمق هذه الفواصل عن 1.5 متر، وعرضها عن 3 أمتار، وارتفاعها عن 70% من ارتفاع الواجهة.

2.4 الشرفات واستغلال الأسطح

ينبغي أن تكون أسطح المبنى مستوية. وينبغي أن تكون الشرفات مدمجة ومتكاملة مع كتلة المبنى، أو كوحدة متدرجة ومتصلة ببعضها البعض. كما ينبغي أن يُراعى في تصميم الشرفات تنوع الاستعمالات في الفراغ، مثل: التواصل الاجتماعي، والأسطح الخضراء، وفقاً لمستوى الخصوصية المطلوب.

2.5 الواجهات غير المتناظرة

ينبغي أن يكون المظهر العام لكتلة المبنى والواجهات غير متناظر (متباين). وينبغي الحفاظ على التناظر الموضوعي في بعض أجزاء المبنى، وذلك في موضع الفتحات على الواجهة، وحجمها، وتواترها، وأنماط توزيعها. ويكون أسلوب تطبيق عدم التناظر (التباين) العام للمبنى مستمداً من العمارة المحلية.

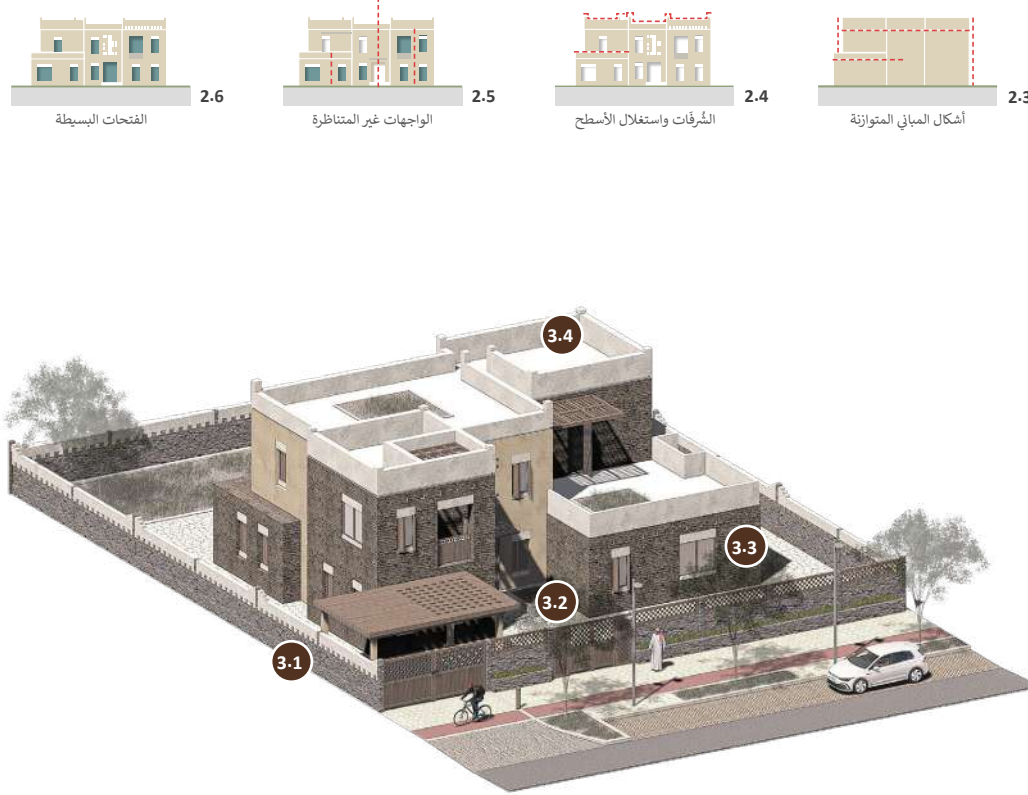
2.6 الفتحات البسيطة

ينبغي أن تتكون الفتحات من نوافذ صغيرة إلى متوسطة الحجم، وذات أشكال هندسية بسيطة (غالباً مربعة أو مستطيلة). ويمكن استخدام نوافذ تهوية صغيرة لإضفاء التنوع على الواجهة. وينبغي ألا تتجاوز نسبة الفتحات في الواجهة 40% من مساحة الواجهة. كما ينبغي أن تلبى هذه النسبة احتياج المسكن من ناحية التهوية والإضاءة الطبيعية مع الأخذ في الاعتبار تعرّض النوافذ لأشعة الشمس والرياح.

ينبغي أن توفر الشرفات الغازرة فراغات خارجية محمية وتوفر الخصوصية للمستخدمين. كما لا ينبغي أن تبرز الشرفات (البلكونات) المتلاصقة عن الواجهة بشكل ملحوظ.

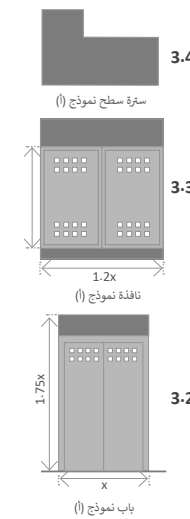
2.7 الواجهات المتينة والطابق الأرضي النشط

ينبغي بشكل عام أن تعكس واجهة المبنى وجود قاعدة متينة وراسخة، وبها فتحات غازية أو تتجاوب. وينبغي أن تعكس معالجة الواجهة في الطابق الأرضي إحساساً بالثبات والارتباط بالأرض، وأن تسهم في خلق واجهة نشطة وذات جودة عالية تعزز التفاعل بين المبنى والشارع. كما ينبغي أن تكون مواد تشطيب الواجهات ذات متانة عالية ومقاومة للتلف.



منظور ثلاثي الأبعاد يبين مثلاً لتطبيق قواعد التكوين لفيلا سكنية على الطراز الانتقالي

السمات المعمارية للنمط / الطراز الانتقالي



واجهة تبين مثلاً لتطبيق قواعد التكوين لفيلا سكنية على الطراز الانتقالي

2.8 معالجات سترة السطح والأنماط والزخارف

لتمييز قمة المبنى، ينبغي أن تتم المعالجات المعمارية لسترة السطح (الدروة) من خلال التفسير المعاصر للتصميم التقليدي لسترة السطح المتدرجة أو المدببة، أو ذات الأفاريز، أو الأحزمة العرضية. ولتمييز العناصر المعمارية، ينبغي استخدام الأنماط والزخارف والفنون بنسب متوازنة.

عناصر الطراز/النمط الانتقالي

3.1 تفاصيل واعتبارات عامة

يمكن أن تكون الأسوار الأمامية للمبنى بنسبة نفاذية متوسطة إلى عالية، لترتبط الفراغ الخارجي العام مع المبنى، وترفع من جودة الفراغ العام. أمّا بالنسبة للسور الجانبي أو الخلفي، فيمكن أن تكون نسبة نفاذيته منخفضة، أو متوسطة، أو عالية. عندما تكون الأسوار مرئية من الفراغ العام (الواجهات الأمامية والواجهات الجانبية المطلة على الشارع)، فينبغي أن تستخدم فيها نفس مواد قاعدة المبنى.

3.2 الأبواب والمداخل

ينبغي بشكل عام أن تتكون الأبواب والمداخل من أشكال هندسية بسيطة ذات زوايا قائمة (مثل المستطيلات والمربعات)، وبنسب عرض إلى ارتفاع تبلغ من 1:1.6 إلى 1:2.1. يمكن أن تكون المداخل في الدور الأرضي أعرض، بنسبة عرض إلى ارتفاع تبلغ 1:1.3.

3.3 النوافذ والفتحات

ينبغي أن يحتوي المبنى على فتحات صغيرة إلى متوسطة، وينبغي تمييزها من خلال استخدام مواد وألوان مختلفة عن المواد والألوان المستخدمة في الواجهة، وغالباً ما تكون على شكل إطار أبيض أو فاتح اللون يختلف عن الواجهة الرئيسية. وينبغي أن تكون الإطارات أو الزخارف المحيطة بالفتحات غازية أو بارزة عن الواجهة الرئيسية. كما ينبغي وضع الزخارف فوق فتحات النوافذ، وتكون مستوحاة من الزخارف التقليدية. النسبة النموذجية للفتحات في الطراز الانتقالي هي من 1:1 إلى 1:3.

3.4 منظر السطح

ينبغي أن يتسم منظر السطح بمعالجات معمارية لسترة السطح وألوان لعناصر السطح، وينبغي أن يكون مميزاً من خلال عناصره المعمارية، وألوان المواد المستخدمة فيه. وينبغي بشكل عام أن تكون سترة السطح بسيطة ومتكاملة مع التصميم العام للواجهة. ويمكن أن تشمل هذه المعالجات: الأركان المدببة، أو الشرف المتدرجة، أو الشرف المسننة، أو الأحزمة العرضية (الأفاريز).

الألوان والمواد والزخارف

4.1 الألوان

ينبغي أن تحتوي لوحة الألوان العامة على البيج والبني والأبيض. وينبغي أن تكون 80% من ألوان المبنى مكونة من الألوان الأساسية و 20% من الألوان الفرعية. وينبغي أن يكون ما بين 60% إلى 70% من الواجهة من لون أساسي واحد. يكون استخدام الألوان الفرعية للتأكيد على العناصر الأساسية، مثل المداخل، والفتحات، والسواتر، والمظلات، وألوان عناصر الواجهة.

4.2 المواد

ينبغي أن يكون ما بين 60% إلى 70% من الواجهة من مادة واحدة متسقة. وينبغي استخدام الخشب، أو ما يماثله، في عناصر الفتحات مثل إطارات النوافذ، والسواتر والمظلات. وينبغي كحد أدنى، أن تكون نسبة 20% من مساحة الواجهة من الحجر المحلي أو ما يماثله في الملمس واللون والمظهر، إفا لتأكيد القاعدة، أو على الواجهة الرئيسية، أو كعنصر مميز للأبواب، والمداخل.

5.0 الأنماط والزخارف

ينبغي استخدام الألوان والأنماط والزخارف النموذجية لتزيين الواجهة وتأكيد العناصر، على أن تكون نسبتها بين 10% و 15% من مساحة الواجهة. ينبغي في الطراز الانتقالي استخدام أنماط وزخارف مستوحاة من الأنماط التقليدية.

1.0 الطراز/النمط المعاصر

يرجى البدء من هنا لاستعراض الموجهات التصميمية العامة للطراز المعاصر للفلل السكنية.

تهدف المباني في هذا الطراز إلى المحافظة على جوهر العمارة المحلية وذلك من خلال الفهم والتفسير العميق لمفردات التكوين المعماري التقليدي والتعبير عنه بطريقة معاصرة.

ملحوظة - أرقام الموجهات التصميمية الواردة أدناه تتوافق مع الأقسام من 2 إلى 5 في هذا الدليل وهي ليست تسلسلية: تستعرض هذه الصفحة السمات الرئيسية ذات الصلة بتطبيق الطراز المعاصر على الفلل السكنية.

قواعد التكوين

2.3 أشكال المباني المتوازنة

ينبغي أن تتسم كتل المباني بتشكيل متوازن، مكون من المباني الرأسية والأفقية، التي تستجيب للسباق المباشر لتضاريس سفوح تهامة. ينبغي أن تكون كتل المباني متضامة، وذات أشكال هندسية صريحة. يمكن أن تحتوي كتلة المبنى على جدران مائلة قليلاً إلى الداخل نحو الأعلى، على ألا تزيد زاوية الميل عن 5 درجات، بحيث تكون الجدران المائلة سمة خاصة تميز جزءاً أو عنصراً في المبنى، وألا تتجاوز نسبة 20% من كتلة المبنى. وينبغي أن تحتوي الواجهة على فواصل رأسية لكل 10 أمتار أو أقل. ولا يقل عمق هذه الفواصل عن 1.5 متر، وعرضها عن 3 أمتار، وارتفاعها عن 70% من ارتفاع الواجهة.

2.4 الشرفات واستغلال الأسطح

ينبغي أن تكون أسطح المبنى مستوية. وينبغي أن تكون الشرفات مدمجة ومتكاملة مع كتلة المبنى، أو كوحدات متدرجة و متصلة ببعضها البعض. كما ينبغي أن يُراعى في تصميم الشرفات تنوع الاستعمالات في الفراغ، مثل: التواصل الاجتماعي، والأسطح الخضراء، وفقاً لمستوى الخصوصية المطلوب.

2.5 الواجهات غير المتناظرة

ينبغي أن يكون المظهر العام لكتلة المبنى والواجهات غير متناظر (متباين). وينبغي الحفاظ على التناظر الموضي في بعض أجزاء المبنى، وذلك في موضع الفتحات على الواجهة، وحجمها، وتواترها، وأنماط توزيعها. ويكون أسلوب تطبيق عدم التناظر (التباين) العام للمبنى مستمداً من العمارة المحلية.

2.6 الفتحات البسيطة

ينبغي أن تتكون الفتحات من نوافذ صغيرة إلى متوسطة الحجم، وذات أشكال هندسية بسيطة (بشكل رئيسي، مربعة أو مستطيلة). ويمكن استخدام نوافذ هوية صغيرة لإضفاء التنوع على الواجهة. وينبغي ألا تتجاوز نسبة الفتحات في الواجهة 50% من مساحة الواجهة. كما ينبغي أن تلي هذه النسبة احتياج المسكن من ناحية التهوية والإضاءة الطبيعية مع الأخذ في الاعتبار تعرض النوافذ لأشعة الشمس والرياح.

ينبغي أن توفر الشرفات الغائرة فراغات خارجية محمية وتحقق الخصوصية للمستخدمين. كما لا ينبغي أن تبرز الشرفات (البلكونات) المتلاصقة عن الواجهة بشكل ملحوظ.

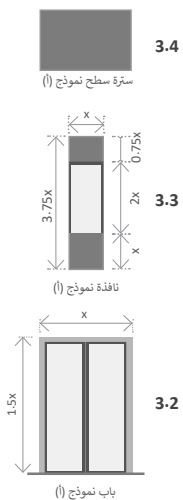
2.7 الواجهات المتينة والطابق الأرضي النشط

ينبغي بشكل عام أن تعكس واجهة المبنى وجود قاعدة متينة وراسخة. وينبغي أن تعكس معالجة الواجهة في الطابق الأرضي إحساساً بالثبات والارتباط بالأرض، وأن تسهم في خلق واجهة نشطة وذات جودة عالية تعزز التفاعل بين المبنى والشارع. كما ينبغي أن تكون مواد تشطيب الواجهات ذات متانة عالية ومقاومة للتلف.



منظور ثلاثي الأبعاد يبين مثلاً لتطبيق قواعد التكوين لفيلا سكنية على الطراز المعاصر

السمات المعمارية للنمط / الطراز المعاصر



واجهة تبين مثلاً لتطبيق قواعد التكوين لفيلا سكنية على الطراز المعاصر

2.8 معالجات سترة السطح والأنماط والزخارف

لتمييز قمة المبنى، ينبغي أن تتم المعالجات المعمارية لسترة السطح (الدروة) من خلال التفسير المعاصر للتصميم التقليدي لسترة السطح المتدرجة أو المدببة، أو ذات الأحزمة العرضية. ولتمييز العناصر المعمارية، ينبغي استخدام الأنماط والزخارف والفنون بنسب متوازنة.

عناصر الطراز/النمط المعاصر

3.1 تفاصيل واعتبارات عامة

يفضل عدم وضع سور على الواجهة الأمامية، وفي حال وضع سور أمامي للمبنى، يمكن أن تكون نسبة نفاذيته متوسطة إلى عالية، ليربط الفراغ الخارجي العام مع المبنى، وليرفع جودة الفراغ العام. أما بالنسبة للسور الجانبي أو الخلفي، فيمكن أن تكون نسبة نفاذيته منخفضة، أو متوسطة، أو عالية. عندما تكون الأسوار مرئية من الفراغ العام (الواجهات الأمامية والواجهات الجانبية المطلة على الشارع)، فينبغي تشطيبها بنفس مواد قاعدة المبنى.

3.2 الأبواب والمداخل

ينبغي بشكل عام أن تتكون الأبواب والمداخل من أشكال هندسية متعامدة بسيطة (مثل المستطيلات والمربعات)، وبنسب عرض إلى ارتفاع تبلغ من 1:1.6 إلى 1:2. ويمكن أن تكون المداخل في الدور الأرضي عرض، بنسبة عرض إلى ارتفاع تبلغ 1:1.3.

3.3 النوافذ والفتحات

ينبغي تمييز فتحات النوافذ باستخدام أشكال هندسية متعامدة، كما يمكن وضع إطارات بسيطة حول النوافذ. النسبة النموذجية للفتحات في الطراز المعاصر هي من 1:1.25 إلى 1:4. قد تشمل الفتحات نافذة ممتدة من الأرض حتى السقف. كما ينبغي أن تشمل النوافذ الكبيرة (بنسبة 1:4)، والنوافذ ذات الارتفاع المزدوج على عناصر لتقسيم الارتفاع، وذلك لتجنب أن تظهر بمقياس غير متناسب.

3.4 منظر السطح

ينبغي أن يتسم منظر السطح بمعالجات معمارية لسترة السطح (دروة) وأو لعناصر السطح، وينبغي أن يكون مميزاً من خلال عناصره المعمارية، وأو المواد المستخدمة فيه. وينبغي بشكل عام أن تكون سترة السطح (الدروة) بسيطة، ومتكاملة مع التصميم العام للواجهة. وينبغي أن تُظهر معالجات سترة السطح عناصر العمارة المحلية بأسلوب تجريدي.

الألوان والمواد والزخارف

4.1 الألوان

ينبغي أن تحتوي لوحة الألوان العامة على البيج والبني والأبيض. وينبغي أن تكون نسبة 70% من ألوان المبنى مكونة من الألوان الأساسية و30% من الألوان الفرعية. وينبغي أن يكون ما بين 50% إلى 60% من الواجهة من لون أساسي واحد. يكون استخدام الألوان الفرعية لتأكيد على العناصر الأساسية، مثل المداخل، والفتحات، والسواتر، والمظلات، وأو عناصر الواجهة.

4.2 المواد

ينبغي أن يكون ما بين 50% إلى 60% من الواجهة من مادة واحدة متسقة. ينبغي استخدام الخشب أو ما يماثله من المواد في عناصر الفتحات مثل إطارات النوافذ، والسواتر والمظلات. ويمكن استخدام الحجر المحلي، أو المواد المماثلة له في الملمس واللون والمظهر، لتأكيد عناصر مميزة في الواجهة.

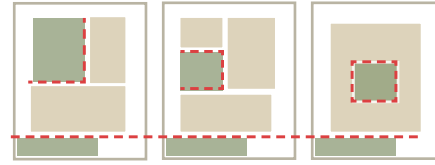
5.0 الأنماط والزخارف

ينبغي استخدام الألوان والأنماط والزخارف النموذجية لتزيين الواجهة وتأكيد العناصر، على الأقل عن نسبة 10%، ولا تزيد عن 20% من مساحة الواجهة. ينبغي في المباني ذات الطراز المعاصر استخدام الأنماط والزخارف المستوحاة من الطراز التقليدي بأسلوب تجريدي.

2.0 قواعد التكوين

توضح الموجهات التصميمية التالية القواعد الأساسية للتكوين المعماري بما يتناسب مع عمارة سفوح تهامة، والتي تركز بشكل أساسي على تصاميم مباني الفلل السكنية.

تنطبق القواعد بشكل عام على الطرز الثلاثة (التقليدي والانتقالي والمعاصر)، مع متطلبات إلزامية لطرز محددة يحددها الرمز المخصص لكل طراز.



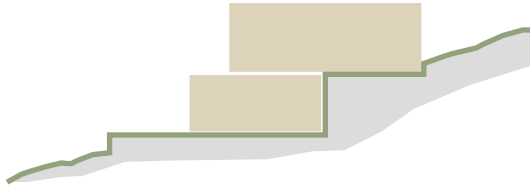
التسلسل التدريجي في الفراغات المكانية المغلقة والمفتوحة

2.1 تجميع النسيج العمراني

تصميم المباني السكنية في سفوح تهامة يحترم التضاريس الطبيعية، ويتم تنظيمها بتسلسل هجري للمساحات المفتوحة. لذلك ينبغي أن تحقق المباني الجديدة الاعتبارات التالية:

- 1 التركيز على استحداث مساحات خارجية شبه مغلقة، وأقنية وسطية، وحدائق منزلية، مما يساهم في مقاومة الظروف المناخية، وتعزيز الراحة الحرارية، مع توفير الخصوصية للسكان.
- 2 ينبغي أن تسهم صفوف النباتات الموجودة على طول الارتداد الأمامي للفلل السكنية في تشكيل مظهر بصري متصل مع قطع الأراضي المجاورة، لتحقيق استمرارية المناظر الطبيعية لواجهة الشارع.
- 3 ينبغي الحد من التعديلات وتغيير التدرج في الشكل الطبيعي للأرض. وينبغي استخدام المدرجات للتكيف مع المواقع المنحدرة.

لتوفير الخصوصية والراحة الحرارية داخل المبنى.

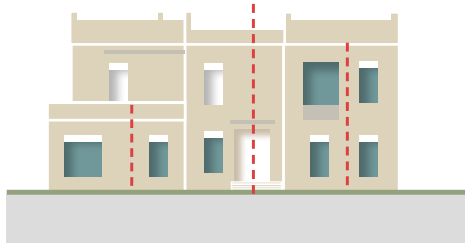


كتل مبنية متناغمة مع التضاريس الطبيعية

2.2 العلاقة مع التضاريس الطبيعية

- 1 إعطاء الأولوية للحفاظ على الموارد البيئية والثقافية في الموقع وتعزيزها.
- 2 المحافظة على التضاريس الطبيعية وتجنب تسوية المنحدرات.
- 3 استخدام المصاطب (المدرجات) للحد من استخدام الحوائط الساندة الضخمة.
- 4 استخدام الحوائط الساندة بشكل مدروس للتعامل مع المنحدرات والميول، ومنع التآكل، وإنشاء فراغات وظيفية، مع ضمان اندماجها بسلاسة مع البيئة المحيطة.
- 5 توفير فراغات مفتوحة ملائمة للاستخدام داخل قطعة الأرض، وموجهة نحو الواجهة الرئيسية.

لضرورة احترام السياق الطبيعي، والمناخي، والبيئي لسفوح تهامة والتناغم معه.



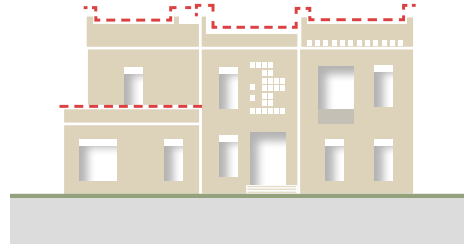
التناظر الموضعي في الواجهات

2.5 الواجهات غير المتناظرة

تتسم الواجهات الرئيسية بشكل عام بعدم التناظر (التباين)، ويظهر ذلك في أماكن الفتحات، والمعالجات المعمارية. ينبغي تحقيق السمات التالية في المباني الجديدة:

- 1 ينبغي المحافظة على التناظر الموضعي فيما يتعلق بأماكن الفتحات، وحجمها، وتناغمها التراتبي، وأنماط توزيعها.
- 2 ينبغي أن يتسم تصميم جميع الواجهات المطلة على الفراغات العامة بنفس مستوى الجودة، لتحقيق التناغم المعماري.
- 3 ينبغي دائماً التأكد من أن تصميم الواجهة يحافظ على الخصوصية للمباني السكنية المجاورة.

لحفاظ على التباين البسيط الذي يميز العمارة التقليدية.



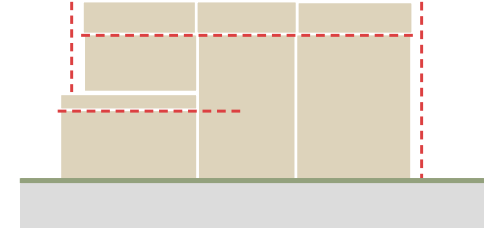
الشرفات واستغلال الأسطح

2.4 الشرفات واستغلال الأسطح

يشكل سطح المبنى وسترته عنصران مميزان في عمارة سفوح تهامة. ينبغي أن يحقق تصميم المباني الجديدة السمات التالية:

- 1 **TR** **TN** **C** ينبغي أن تكون أسطح المبنى مستوية. وينبغي أن تكون الشرفات مدمجة ومتكاملة مع كتلة المبنى، أو متدرجة وملاصقة لها.
- 2 ينبغي أن يُراعى في تصميم الشرفات تنوع الاستعمالات في الفراغ، مثل: التواصل الاجتماعي، والأسطح الخضراء، وفقاً لمستوى الخصوصية المطلوب.
- 3 ينبغي في كل الأحوال حجب المعدات الكهربائية، والميكانيكية، وحوايات النفايات، وغيرها من المعدات خلف سترة السطح (الدروة)، أو إخفائها تحت الأرض.

لحفاظ على شكل الشرفات المتدرجة التقليدية في المنطقة العمرانية.



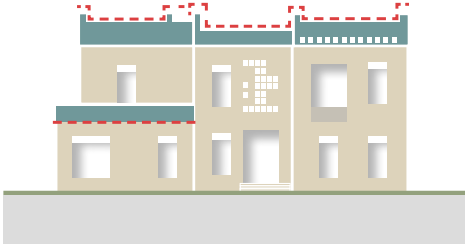
تكوين مُقسّم إلى كتل أفقية ورأسية متوازنة

2.3 أشكال المباني المتوازنة

يمكن أن تسهم كتل المباني في إثراء التفسير المعاصر لعوامل، مثل: حجم المباني، والارتفاعات، والنسب. ينبغي أن تحقق المباني الجديدة السمات التالية:

- 1 ينبغي أن تتسم كتل المباني بتشكيل متوازن من المباني الرأسية والأفقية، تستجيب للسياق المباشر لتضاريس سفوح تهامة.
- 2 **TR** يتميز المبنى بوجود شكل هندسي صريح، له كتلة مائلة قليلاً إلى الداخل نحو الأعلى بمقدار 5 درجات بحد أقصى.
- 3 تجنب الكتل الضخمة، من خلال تفكيك الكتل الكبيرة، إما عن طريق فصلها بشكل كامل، أو بعمل تجاويف، لخلق التنوع.

لحفاظ على التنوع النموذجي الموجود في تشكيل الكتل في التجمعات العمرانية التقليدية.



العناصر الزخرفية والمعالجات المعمارية

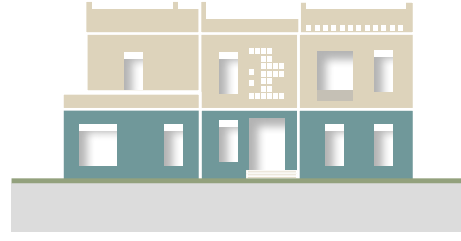
2.8 معالجات سترّة السطح والأنماط والزخارف

تتسم المباني عادةً بوجود سترّة سطح (دروة) بها معالجات معمارية وأنماط وزخارف. ينبغي تحقيق السمات التالية في المباني الجديدة:

- 1 ينبغي أن تحتوي سترّة السطح (الدروة) على معالجات معمارية مستوحاة بأسلوب معاصر من الأشكال التقليدية لسترّة السطح، مثل: سترّة السطح ذات الأركان المتدرجة، أو المدببة، أو ذات الأفاريز، أو الأحزمة العرضية، لتمييز قمة المبنى.
- 2 ينبغي استخدام الأنماط والزخارف والأشكال الفنية التقليدية بنسب متوازنة لإبراز السمات المعمارية المميزة، ولترزين الواجهات الأمامية الرئيسية.

| لإبراز الطابع المعماري المحلي في سفوح تهامة من خلال تصميم واجهات جذابة.

صفحة فارغة



قاعدة راسخة ومتينة على مستوى الشارع

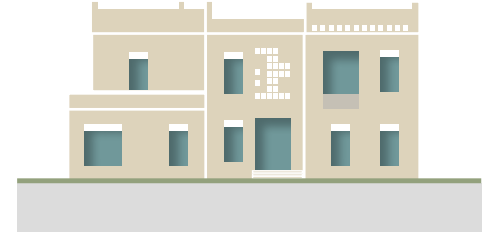
2.7 الواجهات المتينة والطابق الأرضي النشط

تعتبر الواجهات المتينة والراسخة عنصرًا مميزًا في المباني في سفوح تهامة ينبغي تحقيق السمات التالية في المباني الجديدة:

- 1 جدران خارجية مصممة ومتينة وراسخة، تعكس احساسًا بالثبات والارتباط بالأرض وتكون مرتكزة على مستوى الشارع.
- 2 إضافة معالجات معمارية لواجهات الطابق الأرضي تربط بشكلٍ قوي بين المبنى والشارع.
- 3 استخدام مواد متينة وقوية ومقاومة للتلف في الواجهات.
- 4 ينبغي أن تتسم الواجهات بالمتانة مع وجود فتحات غائرة أو تجاويف في الواجهة.

| ينبغي أن يعبر تصميم الواجهات على مستوى الطابق الأرضي عن الطابع المعماري للمكان.

صفحة فارغة



فتحات متنوعة، وذات أحجام متوسطة

2.6 الفتحات البسيطة

تتسم المباني عادةً بالمعالجات البسيطة للنوافذ والفتحات. ينبغي تحقيق السمات التالية في المباني الجديدة:

- 1 ينبغي أن تكون النوافذ صغيرة إلى متوسطة الحجم، وذات أشكال هندسية بسيطة. ويمكن استخدام نوافذ التهوية الصغيرة، لإضفاء التنوع على الواجهة.
- 2 ينبغي استخدام الشرفات الغائرة في الواجهة لتعزيز حيوية الواجهة، وينبغي تجنب استخدام الشرفات البارزة عن المبنى (البلكونات).
- 3 ينبغي أن تكون نسبة الفتحات في الواجهة من 30% إلى 50% من المساحة الكلية للواجهة.
- 4 ينبغي التنوع في المعالجات المعمارية والفتحات مما يُعزّز سمة التقسيم الثلاثي للمبنى، والانتقال البصري السلس بين أقسامه.

| للحفاظ على الطابع الجمالي البسيط لسفوح تهامة.

صفحة فارغة

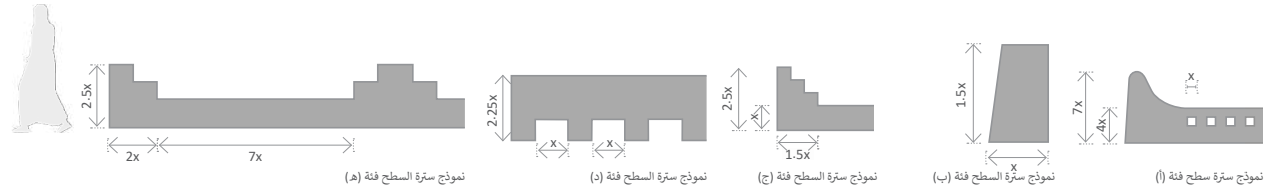
3.0 عناصر الطراز/النمط التقليدي

العناصر الموضحة أدناه هي نماذج فقط ولا ينبغي أن تحد من إمكانية وجود حلول تصميمية أخرى تلتزم بالموجهات التصميمية والنماذج التاريخية. كما أن مقاييس العناصر هنا توضيحية وتم وضعها للتعبير عن النسب العامة فقط.

3.4 منظر السطح

- 1 ينبغي أن تحتوي سترة سطح على زوايا مذببة أو مدرجة أو شرف مسننة أو أحزمة عرضية (أفازيز).
- 2 ينبغي توفير فراغات في الأسطح قابلة للاستخدام وتكون معزولة عن الشارع.
- 3 ينبغي إخفاء عناصر الخدمات في السطح من خلال ارتدادها عن سترة السطح وواجهة المبنى. كما ينبغي تقليل مرافق الخدمات الموجودة على السطح لإتاحته للاستخدامات الأخرى. قد يُسمح بالاستثناءات عندما تكون سترة السطح مرتفعة بالقدر الكافي لحجب «عناصر السطح» عن الأنظار.

إلنشاء مناظر عامة للأسطح تعزز الطابع المعماري للمنطقة.

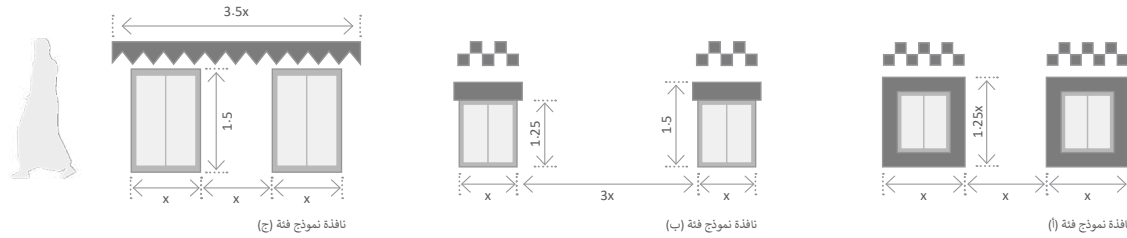


القمة

3.3 النوافذ والفتحات

- 1 مراعاة استخدام نوافذ ذات أشكال هندسية بسيطة (مربعة أو مستطيلة).
- 2 مراعاة استخدام فتحات غائرة أو مثقوبة.
- 3 ينبغي أن تكون الفتحات منتظمة على خط واحد ومتناظرة موضعياً وتعكس التوزيع الداخلي للفراغات وكذلك التصميم الخارجي للواجهات.
- 4 ينبغي استخدام نوافذ متوسطة الحجم بأشكال هندسية بسيطة. وينبغي أن تكون نسب النوافذ الرأسية من 1:1 إلى 1:2.
- 5 ينبغي تمييز فتحات النوافذ بإطارات مدهونة باللون الأبيض. وينبغي استخدام الزخارف التقليدية أعلى فتحات النوافذ.

الحفاظ على التباين البسيط في تنظيم الفتحات الذي يميز العمارة التقليدية.

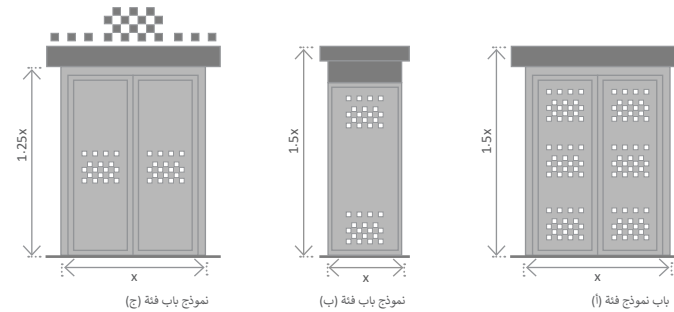


الوسط

3.2 الأبواب والمداخل

- 1 ينبغي تمييز المداخل الرئيسية بشكل واضح كجزء من واجهة شارع منظمة. كما ينبغي استخدام فتحات غائرة على واجهة المبنى.
- 2 ينبغي إبراز المداخل إما باستخدام عناصر بارزة أو زخارف تقليدية.
- 3 يمكن إضافة عناصر التظليل لإبراز المداخل وتوفير الظلال.

إلنشاء عتبات مناسبة على مستوى قاعدة المبنى تكون جزءاً من مشهد شارع منظم ومتناسق يستجيب للطابع المحلي للمنطقة.



القاعدة

3.1 تفاصيل واعتبارات عامة

- 1 ينبغي استخدام المواد المحلية المتاحة ضمن لوحة الألوان التي تشمل درجات البيج والبني والألوان الترابية.
- 2 ينبغي تمييز العناصر الخاصة كالنوافذ والمداخل عبر استخدام تفسيرات لأنماط زخرفية تحاكي الفن التقليدي المحلي.
- 3 ينبغي تصميم الأسوار الخارجية ومداخلها وبيوتاتها بما يتناسب مع تصميم مباني الفلل السكنية.
- 4 ينبغي توفير مستويات من النفاذية من خلال السور أو السياج المحيط بالمبنى، حيث تكون إما ذات نفاذية منخفضة أو متوسطة على الواجهة الرئيسية. أما السور الجانبي والخلفي فيمكن توفير مستويات من النفاذية إما منخفضة أو متوسطة أو عالية.

لتضمين العناصر الأخرى التي عادةً ما تكون جزءاً من التكوين العام للمبنى.



العناصر الأخرى

3.0 عناصر الطراز/النمط الانتقالي

العناصر الموضحة أدناه هي نماذج فقط ولا ينبغي أن تحد من إمكانية وجود حلول تصميمية أخرى تلتزم بالموجهات التصميمية والنماذج التاريخية، كما أن مقاييس العناصر هنا توضيحية وتم وضعها للتعبير عن النسب العامة فقط.

3.4 منظر السطح

- 1 ينبغي أن تحتوي المباني على سترة سطح مديبة أو متدرجة بنسبة تتراوح من 1:1 إلى 1:2.
- 2 ينبغي توفير فراغات في الأسطح قابلة للاستخدام وتكون معزولة عن الشارع.
- 3 ينبغي إخفاء عناصر الخدمات في السطح من خلال ارتدادها عن سترة السطح وواجهة المبنى. ينبغي تقليل مرافق الخدمات الموجودة على السطح لإتاحته للاستخدامات الأخرى. قد يُسمح بالاستثناءات عندما تكون سترة السطح مرتفعة بالقدر الكافي لحجب «عناصر السطح» عن الأنظار.

إلنشاء مناظر عامة للأسطح تعزز الطابع المعماري للمنطقة.



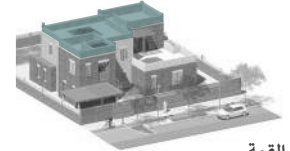
نموذج سترة السطح فئة (ج)



نموذج سترة السطح فئة (ب)



نموذج سترة سطح فئة (أ)



القمة

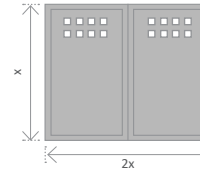
3.3 النوافذ والفتحات

- 1 ينبغي استخدام نوافذ ذات أشكال هندسية بسيطة (مربعة أو مستطيلة).
- 2 ينبغي استخدام فتحات غائرة.
- 3 ينبغي أن تكون الفتحات منتظمة على خط واحد ومتناظرة موضعياً وتنعكس التوزيع الداخلي للفراغات وكذلك التصميم الخارجي للواجهات.
- 4 ينبغي دمج الشرفات الغائرة (داخل كتلة المبنى) والشرفات المكشوفة في الواجهة.
- 5 ينبغي تمييز فتحات النوافذ بإطارات مدهونة باللون الأبيض. وينبغي استخدام زخارف مستوحاة من الزخارف التقليدية أعلى فتحات النوافذ.

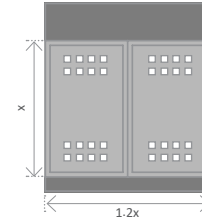
للحفاظ على التباين البسيط في تنظيم الفتحات الذي يميز العمارة التقليدية.



نموذج نافذة فئة (د)



نموذج نافذة فئة (ج)



نموذج نافذة فئة (ب)



نموذج نافذة فئة (أ)

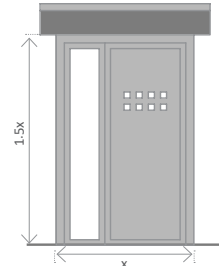


الوسط

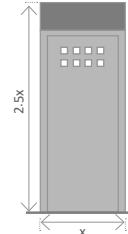
3.2 الأبواب والمدخل

- 1 ينبغي تمييز المدخل الرئيسية بشكل واضح كجزء من واجهة شارع منظمة. ينبغي استخدام فتحات غائرة على واجهة المبنى. كما ينبغي الحفاظ على مئانة القاعدة واستخدام أشكال هندسية متعامدة للأبواب والمدخل.
- 2 ينبغي تمييز المدخل بسقف مرتفع وتجويف عميق وأنماط زخرفية.
- 3 يمكن إضافة عناصر التظليل لإبراز المدخل وتوفير الظلال.

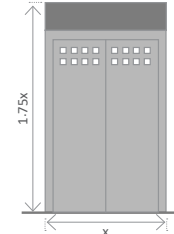
إلنشاء عتبات مناسبة ضمن قاعدة المبنى تكون جزءاً من مشهد شارع منظم ومتناسق يستجيب للطابع المحلي للمنطقة.



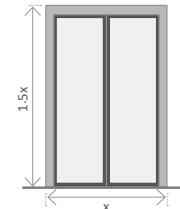
نموذج باب فئة (د)



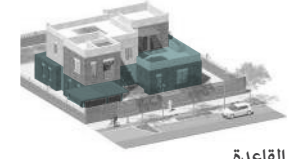
نموذج باب فئة (ج)



نموذج باب فئة (ب)



نموذج باب فئة (أ)

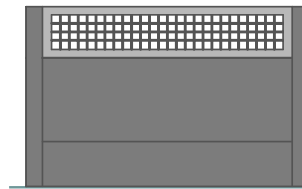


القاعدة

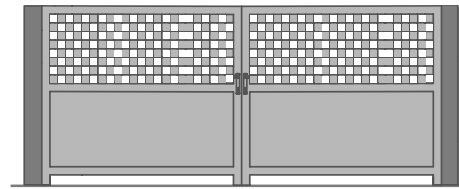
3.1 تفاصيل واعتبارات عامة

- 1 ينبغي استخدام المواد المحلية المتاحة ضمن لوحة الألوان التي تشمل درجات البيج والبي والبي والألوان الترابية.
- 2 ينبغي تمييز العناصر الخاصة كالنوافذ وسواتر الأبواب والمدخل عبر استخدام أنماط زخرفية مستوحاة من الفن التقليدي المحلي.
- 3 ينبغي تصميم الأسوار الخارجية ومدخلها وبياناتها بما يتناسب مع تصميم مباني الفلل السكنية.
- 4 ينبغي توفير مستويات من النفاذية من خلال السور أو السياج المحيط بالمبنى، حيث تكون ذات نفاذية متوسطة أو عالية على الواجهة الرئيسية. أما السور الجانبي والخلفي فيمكن توفير مستويات من النفاذية إما منخفضة أو متوسطة أو عالية.

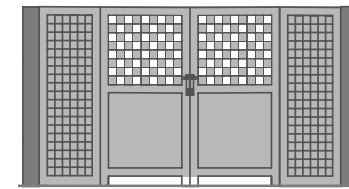
لتضمين العناصر الأخرى التي عادةً ما تكون جزءاً من التكوين العام للمبنى.



نموذج السور والسياج المحيط الجانبي/الخلفي فئة (أ)



نموذج بوابة مواقف فئة (أ)



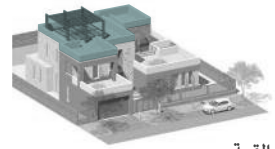
نموذج بوابة المشاة فئة (أ)



العناصر الأخرى

3.0 عناصر الطراز/النمط المعاصر

العناصر الموضحة أدناه هي نماذج فقط ولا ينبغي أن تحد من إمكانية وجود حلول تصميمية أخرى تلتزم بالموجهات التصميمية والنماذج التاريخية. كما أن مقاييس العناصر هنا توضيحية وتم وضعها للتعبير عن النسب العامة فقط.



القمة



نموذج سترة سطح فئة (أ)



نموذج سترة السطح فئة (ب)



3.4 منظر السطح

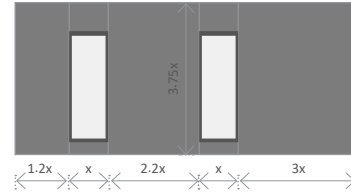
- 1 ينبغي استخدام أسطح مستوية ذات سترة سطح تحتوي على زخارف غائرة بشكل مربعات بسيطة.
- 2 ينبغي الحفاظ على نفس الشكل لسترة السطح على جميع جهات المبنى.
- 3 ينبغي توفير فراغات في الأسطح قابلة للاستخدام ومعزولة عن الشارع.
- 4 ينبغي إخفاء عناصر الخدمات في السطح من خلال ارتدادها عن سترة السطح وواجهة المبنى. ينبغي تقليل مرافق الخدمات الموجودة على السطح لإتاحته للاستخدامات الأخرى. قد يُسمح بالاستثناءات عندما تكون سترة السطح مرتفعة بالقدر الكافي لحجب «عناصر السطح» عن الأنظار.

| لإنشاء مناظر عامة للأسطح تعزز الطابع المعماري للمنطقة.

3.3 النوافذ والفتحات

- 1 ينبغي استخدام نوافذ ذات أشكال هندسية بسيطة (مربعة أو مستطيلة)، وفتحات غائرة.
- 2 ينبغي أن تكون الفتحات منتظمة على خط واحد ومتناظرة موضعياً.
- 3 ينبغي تمييز فتحات النوافذ باستخدام أشكال هندسية بسيطة ويمكن وضع إطارات حول النوافذ.
- 4 ينبغي استخدام نوافذ متوسطة الحجم بأشكال هندسية بسيطة. وينبغي أن تكون نسب النوافذ الرأسية من 1:1 إلى 1:4.
- 5 ينبغي دمج الشرفات الغائرة (داخل كتلة المبنى) والشرفات المكشوفة في الواجهة.

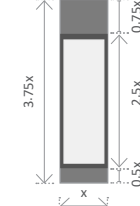
| لاستلهايم تفسيرات معاصرة من العناصر التقليدية للمنطقة.



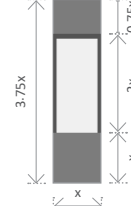
نموذج نافذة فئة (د)



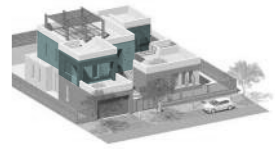
نموذج نافذة فئة (ج)



نموذج نافذة فئة (ب)



نموذج نافذة فئة (أ)

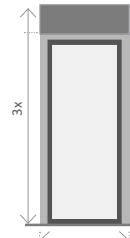


الوسط

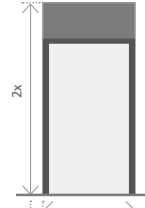
3.2 الأبواب والمدخل

- 1 ينبغي الحفاظ على المظهر المتين للقاعدة واستخدام أشكال متعامدة بسيطة للأبواب والمدخل.
- 2 ينبغي تمييز المدخل الرئيسية بشكل واضح كجزء من واجهة شارع منظمة. تساهم إطارات الأبواب والتجاويف في إضافة عمق بصري واحساس برحابة المدخل.
- 3 يمكن إضافة عناصر التظليل لإبراز المدخل وتوفير الظلال.

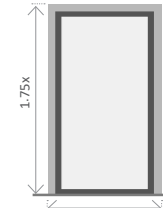
| لإنشاء عتبات مناسبة ضمن قاعدة المبنى تكون جزءاً من مشهد شارع منظم ومتناسق يستجيب للطابع المحلي للمنطقة.



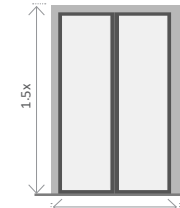
نموذج باب فئة (د)



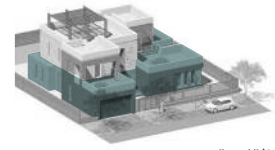
نموذج باب فئة (ج)



نموذج باب فئة (ب)



نموذج باب فئة (أ)

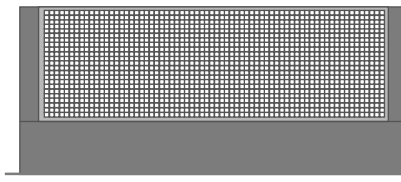


القاعدة

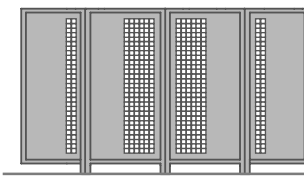
3.1 تفاصيل واعتبارات عامة

- 1 ينبغي استخدام المواد المحلية المتاحة ضمن لوحة الألوان التي تشمل درجات البيج والبي والألوان الترابية.
- 2 ينبغي تمييز العناصر الخاصة كالنوافذ وسواتر الأبواب والمدخل عبر استخدام تفسيرات لأنماط زخرفية مجردة من الفن التقليدي المحلي.
- 3 ينبغي تصميم الأسوار الخارجية ومدخلها وبياناتها بما يتناسب مع تصميم مباني الفلل السكنية.
- 4 ينبغي توفير مستويات من النفاذية من خلال السور أو السياج المحيط بالمبنى، حيث تكون إما ذات نفاذية متوسطة أو عالية على الواجهة الرئيسية. أما السور الجانبي والخلفي فيمكن توفير مستويات من النفاذية إما منخفضة أو متوسطة أو عالية.

| لتضمين العناصر الأخرى التي عادةً ما تكون جزءاً من التكوين العام للمبنى.



نموذج السور والسياج المحيط الجانبي/الخلفي فئة (أ)



نموذج بوابة المشاة فئة (ب)



نموذج بوابة مواقف فئة (ج)



العناصر الأخرى

4.0 الألوان والمواد

4.1 الألوان

تميز المجموعات اللونية لعمارة سفوح تهامة بارتباطها بمواد البناء التقليدية المحلية، مثل الحجر والطين. كما أن للمناظر الطبيعية المحيطة تأثيراً هاماً، وينعكس ذلك من خلال التشكيل في الظلال والبروزات التي تضيف عمقاً بصرياً لتدرج الألوان في الأصدار وألوان البيج الرملية الموجودة على ساحل البحر.

- 1 **TR** ينبغي أن تكون المياني مصنوعة من مواد ذات ألوان داكنة، تشبه ألوان الحجارة البنية والبيج الرملية المنتشرة في المنطقة.
- 2 ينبغي استخدام الألوان والتشطيبات الطبيعية للجزء الرئيسي للمبنى مع استخدام الألوان الفاتحة بشكل جزئي لتمييز عناصر معينة.
- 3 يسمح باستخدام حد أقصى لنسبة الألوان الفرعية، والتي يتم قياسها كنسبة مئوية من إجمالي مساحة الواجهة. وتحتسب لكل طراز كالتالي:
 - **TR** > 10%
 - **TN** > 20%
 - **C** > 30%
- 4 ينبغي تجنب استخدام الزجاج العاكس أو ذي الألوان الزاهية في النوافذ والذي قد يتعارض ولا يتسجم مع البيئة المحلية والطابع المعماري.

لخلق مشهد للمدينة يتناغم مع المناظر الطبيعية المحيطة والعمارة المحلية.



التكسية بالطين



الحجر المحلي



الحجر المحلي



تشطيب الجص الجيري الفاتح التشطيب بالخرسانة التشطيب بالترابز (كسر رخام)



الطوب المضغوط طوب طيني لبن (طوب طيني)



التكسية بالديوريت (حجر بركاني) التكسية بالحجر التكسية بالحجر



سواتر خشبية



أبواب خشبية



الجص



معدن طلاء مشابه للتشطيب بمادة / مادة البني في سي للخشب



إطار الألمنيوم ألواح خشبية خشب النخيل



جص (ستاكو) الرمل المدكوك جص

4.2 المواد

3 في حالة عدم تمكن المصممين من استخدام المواد الأصلية، يُسمح باستخدام مواد تشبه وتحاكي إلى حد كبير المواد الأصلية الموجودة في المنطقة مع مراعاة جودة المواد من حيث الاستدامة والمتانة قدر الإمكان. وينبغي تجنب التزييف أو التطبيق السيئ للمواد.

4 يفضل استخدام مواد مستدامة من مصادر محلية.

إنشاء مباني متناغمة مع الطبيعة المحيطة والطابع المعماري.

تعزيز الطابع المعماري من خلال دعم الحرف المحلية.

إنشاء مباني ذات ثراء بصري ملموس.

الانسجام مع الطبيعة المحيطة والطابع المعماري.

تمثل هذه الصفحة ملخصاً لأهم المواد السائدة في العمارة المحلية لسفوح تهامة.

1 **TR** تشير الصور الست الكبيرة إلى المواد المستخدمة في العمارة التقليدية، لذلك ينبغي تضمين هذه المواد بأكثر قدر ممكن في المياني الجديدة ذات الطراز التقليدي، بحيث يتم تغطية نسبة تتراوح من 70% إلى 80% من إجمالي مساحة الواجهة من مادة تشطيب موحدة.

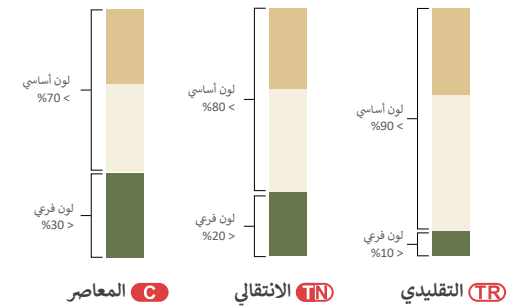
2 قد تستدعي الحاجة إلى وجود بدائل للمواد النادرة أو التي لم تعد متوفرة، لذلك تشكل الصور الصغيرة مجموعة من البدائل الممكنة للصور الكبيرة أعلى منها، ويمكن استخدامها في المياني ذات الطراز الانتقالي أو المعاصر، كما يمكن استخدامها بطريقة أكثر تحفظاً في المياني ذات الطراز التقليدي.

RAL 1014	RAL 9016
RAL 1002	RAL 9001
RAL 8008	RAL 1024
RAL 1024	RAL 9001
RAL 6025	RAL 1000
RAL 6009	RAL 1019
RAL 8014	RAL 3020
RAL 2000	RAL 1019
RAL 1021	RAL 7008
RAL 6018	RAL 1036
RAL 5010	RAL 1036

الألوان الفرعية

الألوان الأساسية

النسب التقريبية للألوان



مجموعة رموز الألوان RAL

RAL هي جزء من نظام عالمي يستخدم لمطابقة الألوان، والهدف منه هو ضمان الانسجام بين ألوان التشطيبات المعمارية. يُوصى بالتحقق من الألوان من خلال بطاقات التدرجات اللونية. لمزيد من المعلومات يرجى زيارة الموقع الإلكتروني: www.ral-farben.de/en/



أنماط حجرية أعلى النوافذ



الأنماط والزخارف الموجودة في سفوح تهامة



أنماط حجرية أعلى النوافذ



نموذج للأعمال الفنية على الواجهة



نموذج للأعمال الفنية على الواجهة



نموذج للأعمال الفنية الموجودة على طول الواجهات في سفوح تهامة

الأنماط والزخارف التقليدية الموجودة في عمارة سفوح تهامة

5.0 الأنماط والزخارف

يهدف هذا القسم إلى تقديم توصيات حول مفاهيم واستخدامات الزخارف والأنماط التقليدية في المشاريع الجديدة.

5.1 الأنماط والزخارف

ينبغي تطبيق ما يلي على المباني الجديدة:

- 1 عمل أنماط زخرفية باستخدام الحرف والمواد المحلية.
- 2 مراعاة التكامل ما بين الأنماط الزخرفية عند استخدام أشكال متعددة منها على الواجهة الواحدة.
- **TR** استخدام الأنماط والزخارف السطحية في الأبواب ودرج النوافذ والأبواب السحابية (shutters).
- **TR** الرجوع إلى النماذج التاريخية والتقليد بالأنماط الهندسية، مع الأخذ في الاعتبار ألا يتجاوز استخدام الأنماط الزخرفية نسبة 10% من إجمالي مساحة الواجهة.
- **TIN** ينبغي الاستلham من النماذج التاريخية عند استخدام الأنماط والزخارف في الطراز الانتقالي مع الحفاظ على التوازن والتنوع والحركة للأنماط التقليدية. ينبغي أن تشكل الأنماط الزخرفية ما بين 10% إلى 15% من إجمالي مساحة الواجهة.
- **C** ينبغي عند استخدام الأنماط والزخارف في الطراز المعاصر أن تكون مستوحاة بأسلوب تجريدي من النماذج التاريخية وانعكاساً لها، مع الحفاظ على درجة عالية من التوازن. وينبغي أن تشكل الأنماط الزخرفية ما بين 10% إلى 20% من إجمالي مساحة الواجهة.

3 من الممكن الاستلham من الأنماط والزخارف الأصلية واستخدام أنماط تجريدية ومطورة تابعة منها في سياقها. يمكن للمصممين استخدام خصائص نمطية مثل:

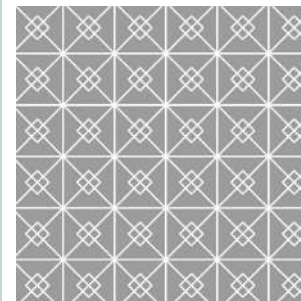
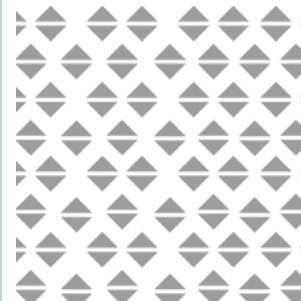
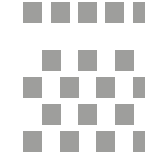
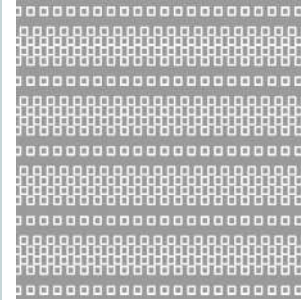
- اللون (تدرج الألوان، الدرجة اللونية، الصبغة).
- الشكل (الصورة، الحد الخارجي، الشكل ثنائي الأبعاد).
- الجسم (الحجم، الشكل ثلاثي الأبعاد).
- الملمس (الصفة المادية للسطح).
- الخطوط (الرأسية، الأفقية، المحورية، المتعرجة، المنحنيات، المتقطعة، إلخ).
- درجة اللون (من الفاتح إلى الداكن).

4 يمكن إعادة تشكيل الأنماط اتباعاً لطريقة ارتباطها ببعضها البعض. وعليه يمكن للمصممين التشكيل بقواعد التكوين مثل:

- التوازن (تساوي أو تناغم الأجزاء)
- التباين (اختلاف الأجزاء)
- التركيز (تقوية الأجزاء)
- الحركة (التغيير، الاتجاه).
- النمط (التكرار، التناظر)
- التناغم التراتبي (مسافات متساوية وغير متساوية)
- الوحدة/ التنوع (درجات التباين)

للتعبير عن روح العمارة الأصلية وجوهرها بطرق جديدة ومألوفة في نفس الوقت.

للتشجيع نحو تصاميم معاصرة تراعي السياق المحلي.



الأنماط والزخارف



6.3 مواقف السيارات

في حال كانت منطقة المواقف ضمن حدود الملكية الخاصة، ينبغي مراعاة ما يلي:

- 1 ينبغي التخطيط لربط واضح وسهل الوصول وآمن بين مواقف السيارات ومداخل المباني/القلل.
- 2 ينبغي أن يستجيب التشجير لمتطلبات التظليل والخصوصية، عند الضرورة.
- 3 ينبغي أن يكون تصميم منطقة وقوف السيارات مدمجاً مع تصميم المنطقة المحيطة بالإضافة لتناسق مواد الرصف المستخدمة.



6.2 وصول المركبات

- 1 ينبغي أن يكون الرصيف متاحاً من المدخل بدون بروز للمتحدر أو السلالم في الفراغ العام.
 - 2 ينبغي أن يكون التفاعل آمناً بين مناطق المشاة والسيارات بما في ذلك وضوح الرؤية وتقسيم مميز لمواد الرصف.
- تسمح الطرق الرئيسية بدخول المركبات بشكل كامل، في حين أن البراحات/الساحات يكون الدخول لها مقيداً، أما الأزقة فلا يسمح فيها بدخول السيارات.



6.1 مواد الرصف

- 1 اختيار مواد رصف متينة ذات عمر افتراضي طويل والتي يمكن تنظيفها وإصلاحها وتوفيرها بسهولة.
- 2 ينبغي أن تكون المواد متنوعة اللمس بألوان بسيطة متجانسة ومكتملة للطابع العمراني المحيط.

تم تصميم وتحديد المواد المستخدمة في عمارة سفوح تهامة بحيث تكون بسيطة ومتوافقة مع الطابع الحالي للمنطقة.

6.0 الفراغ العام

يركز هذا القسم على مساهمة الفلل السكنية للأسرة الواحدة في الشوارع المحيطة والفراغات العامة لخلق طابع عمراني مميز وفراغات ذات جودة عالية.

تنطبق هذه الموجهات التصميمية على كل من الفراغات «شبه العامة» (الفراغات التي تم إنشاؤها من قبل القطاع الخاص) والفراغات «شبه الخاصة» (الفراغات الخاصة التي يمكن للعام الوصول إليها).

ملاحظة: ينبغي أن يكون تطبيق هذه الموجهات مصمماً وفقاً لنوع المشروع وحجمه واحتياجاته المحددة. ومن الضروري التأكد أن عمل أي تعديلات أو إضافات على الفراغات العامة يتم بعد التنسيق مع الجهات ذات العلاقة والحصول على موافقتهم.

لتعزيز طابع وجودة الفراغات العامة بين المباني وحولها.



6.7 أثاث الشوارع

- 1 اختيار أثاث الشوارع بعناية لتوفير الاستمرارية والتجانس والحد من الفوضى.
- 2 مراعاة التناسق في الألوان والمواد (مجموعة متناسقة من الأثاث).
- 3 أن يكون منسجماً مع الفراغ العام ومرتباً وقابلاً للنقل عند الحاجة.
- 4 أن يكون سهل الصيانة والإصلاح بمكونات متوفرة/قابلة للاستبدال بسهولة.



6.6 الإضاءة

- 1 ينبغي أن تكون درجة حرارة اللون المستخدم للإضاءة المعمارية في نطاق 2200-2700 كلفن، لتوفير راحة بصرية وإظهار جيد للألوان.
- 2 استغلال التنوع في درجات حرارة لون الإضاءة للتمييز بين المسارات وتحديد المناطق ذات الطابع الخاص.
- 3 استخدام وحدات إضاءة معاصرة ذات استهلاك منخفض للطاقة، ومنخفضة الحرارة ومقاومة للغيبار.
- 4 ينبغي أن يكون تصميم الإضاءة منسقاً ومتوافقاً مع السمات المعمارية والطابع العام للمنطقة.



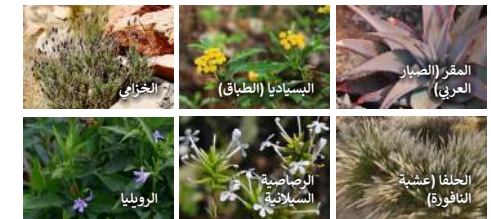
6.5 اللافتات واللوحات الإرشادية

- 1 ينبغي أن تكون متكاملة ومتناسقة بشكلي مدروس مع التكوين المعماري والطابع العمراني (الشكل، النسب، الأبعاد، الألوان، المواد المستخدمة، الأسطح، حجم اللوحة وحروفها).
- 2 ينبغي وضع اللوحات دائماً على الواجهة الرئيسية بالقرب من المدخل الرئيسي.
- 3 ينبغي أن تكون اللوحات واضحة ومقروءة من الشارع.

الأشجار



الشجيرات



6.4 التشجير

- 1 ينبغي أن يقتصر التشجير على أساليب الزراعة الصحراوية (Xeriscape) داخل المناطق العمرانية، خاصة في أماكن التجمعات (الساحة/البراحة) مع مزيج متنوع بين النباتات المحلية والطبيعية.
- 2 ينبغي استخدام الزراعة والتشجير لتعزيز خصوصية المباني.



7.3 السواتر والتغطية

- 1 ينبغي أن تكون جميع الحواط الخارجية للمبنى والمباني المحيطة مصممة بحيث تكون متكاملة تمامًا مع التصميم المعماري العام.
- 2 عدم استخدام مواد رديئة/ ذات جودة منخفضة مثل الخرسانة مسبقة الصب غير المشطبة أو الألواح البلاستيكية أو المعدنية.
- 3 عدم استخدام السواتر المعدنية الدوارة المثبتة على السطح الخارجي للمبنى.
- 4 عدم استخدام الأسوار الضخمة وغير المصممة بشكلٍ مدروس.



7.2 ألوان غير متناسقة مع السياق

- 1 تجنب استخدام الألوان الصناعية الساطعة التي لا تتناسب مع السياق العام ولا تحترم المنظر الطبيعي والعمارة المحلية لسفوح تهامة.
- 2 استخدام ألوان محدودة لخلق مبنى متناسق معماريًا.
- 3 استخدام مجموعة من الألوان الترابية المتوافقة مع البيئة المحيطة بناءً على قائمة الألوان الموصى بها والتي تتناغم تمامًا مع بعضها البعض.



7.1 مواد غير مناسبة

- 1 استخدام مواد متينة وعالية الجودة تمنح المبنى الأصالة والملمس وتميز الكتلة مع الالتزام بأنواع المواد الموصى بها والتي تتوافق مع الطابع المعماري.
- 2 عدم استخدام مواد لا تتناسب مع الطابع المعماري مثل الزجاج الملون أو التكسية المعدنية عالية الانعكاس.
- 3 عدم استخدام مواد بناء ذات جودة سيئة بحيث تبدو مزيفة أو مقلدة للمواد الأصلية بصورة رديئة.



7.7 التضاريس

- 1 ينبغي احترام التضاريس الطبيعية، وتجنب البناء في المناطق شديدة الانحدار، كما ينبغي أيضًا تجنب تسوية المنحدرات.
- 2 ينبغي تثبيت المنحدرات وحمايتها من الانهيار باستخدام الأحجار الكبيرة (Rip-rap) أو باستخدام المصاطب (الدرجات).
- 3 بشكل عام، ينبغي تجنب الحواط الساندة الكبيرة، وإلا معالجتها بطريقة مناسبة تمنع التشوه البصري.



7.6 الخدمات المكشوفة

- 1 تجتنب استخدام التمديدات وخزانات المياه والأنابيب والأسلاك وأطباق الأقمار الصناعية المكشوفة وغير المنسقة.
- 2 ينبغي إخفاء جميع خدمات المبنى والمعدات الميكانيكية - المرئية من الشارع الرئيسي - عن الأنظار، وذلك بتغطيتها بعناصر طبيعية أو سواتر.
- 3 ينبغي أن تكون المعدات فوق السطح بعيدة عن حافة المبنى وأن يتم تغطيتها بشكلٍ مدروس خلف سترة السطح.



7.5 العناصر البارزة وعناصر التظليل

- 1 بشكل عام، ينبغي الحرص على تضمين عناصر تظليل في تصاميم المباني.
- 2 تجنب عناصر التظليل غير المتكاملة مع تصميم المبنى والفراغ العام.
- 3 إمكانية دمج هياكل التظليل الخفيفة - والمستخدم كعناصر مميزة تعكس النمط المعماري - بما يتناسب مع عناصر الواجهة الأخرى. كذلك إمكانية أن تكون عناصر التظليل مثل السواتر والمظلات ذات مظهر مثنى، ولكن بنفس الوقت خفيفة (مثقبة).



7.4 العناصر المعمارية التقليدية

- 1 ينبغي عدم استخدام عناصر تقليدية مستحدثة لا تعكس الطابع المعماري المحلي الأصيل، مثل الأشكال والعناصر والأنماط المعمارية التي لا تتوافق مع السياق العام، و ينبغي تجنب النسخ المقلد بنسب خاطئة والزخارف التي لا تعكس العمارة المحلية.
- 2 ينبغي استخدام وترجمة العناصر التقليدية بشكلٍ مدروس. كما أنه لا بد من التركيز الانتقائي على الخصائص لخلق المعنى والجمال في سياقه الجديد.



1 سترة سطح
مزخرفة بأركان
مدببة ومتدرجة



2 فتحات بسيطة
تم تمييزها
بإطارات بيضاء،
وتعلوها زخارف
بارزة باللون
الأبيض



3 شرفات تُستخدم
كفراغات خارجية



4 سور خارجي
وبوابات تتميز
باستخدام مواد
وألوان وأنماط
تتكامل مع
التصميم العام
للمبنى



نموذج توضيحي لأحد التطبيقات الممكنة للموجهات التصميمية وهو للتوضيح فقط

8.0 نموذج فيلا سكنية صغيرة الحجم على الطراز التقليدي

يعتمد تجميع وتصميم العناصر والكتل على الأشكال والأنماط التقليدية، والعناصر والزخارف المعمارية التقليدية، والمواد والألوان التقليدية بطريقة مدروسة ومناسبة.

تتميز كتلة المبنى بتفاعل متوازن بين الكتل الرأسية والأفقية، وجدران سميكة مائلة للداخل، وفتحات ذات أشكال مربعة ومستطيلة بسيطة، بالإضافة إلى شرفات وسترة سطح مميزة.

تتميز الواجهات بتكوين غير متناظر، مع تناظرات موضعية ومحاذاة بين نوافذ الطابق الأرضي والطابق العلوي.

تعكس عمارة سفوح تهامة مزيجاً فريداً من الطراز المعماري الموجود في الأصدار والساحل، حيث تتميز المباني باستخدام كلاً من الحجر (أو ما يماثله) والجدران الجصية. كما يتم استخدام أنماط وزخارف تقليدية لإبراز العناصر المعمارية الخاصة.

تعتبر الأسوار، المزينة بزخارف تقليدية، جزءاً أساسياً من التصميم العام للمبنى. كما يتم دمج مرآب السيارات بسلاسة ضمن الكتلة الأساسية للمبنى.

تتخذ النوافذ أشكالاً مربعة أو مستطيلة بسيطة وتكون غائرة عن الواجهة الرئيسية ومميزة بإطارات بيضاء أو فاتحة اللون، تغطيها سواتر خشبية ملونة وتعلوها زخارف بيضاء.

يتم إبراز سترة السطح بمعالجات متنوعة على شكل أركان مدببة، وزخارف متدرجة، وشرف مسننة. كما تستخدم الشرفات كفراغات اجتماعية، وتساهم أيضًا في تسهيل التعامل مع تضاريس الموقع.



1 تصميم سَرة
سطح (دروة)
يعكس الطابع
المعماري
التقليدي



2 نسب فتحات
مماثلة للمباني
التقليدية



3 شرفات تُستخدم
كفراغات خارجية



4 سور خارجي
ذو معالجات
تصميمية
باستخدام أنماط
تقليدية



نموذج توضيحي لأحد التطبيقات الممكنة للموجهات التصميمية وهو للتوضيح فقط

8.0 نموذج فيلا سكنية كبيرة الحجم على الطراز التقليدي

كما يتم استخدام أنماط وزخارف تقليدية لإبراز العناصر المعمارية. تعتبر الأسوار والبوابات جزءاً أساسياً من التصميم العام للمبنى، حيث يتم إبرازها باستخدام المواد والزخارف والتنسيق الطبيعي للموقع.

كما يتم دمج مرآب السيارات ضمن تصميم السور الخارجي، ويتم إبراز البوابات باستخدام زخارف وأنماط تقليدية.

يتميز المبنى بتكوين متوازن بين الكتل الرأسية والأفقية. كما تتسم الواجهات بتناظرات موضعية ومحاذاة بين نوافذ الطابق الأرضي والطوابق العلوية. تكون فتحات النوافذ متباعدة بمسافات متساوية ومزودة بسواتر خشبية.

تشمل المواد المستخدمة في المباني كلاً من الحجر - أو ما يماثله - والجدران الجصية، وذلك يعتبر من السمات المميزة لعمارة سفوح تهامة، حيث تتأثر بالطراز المعماري الموجود في الأصدار والساحل.

يعتمد تصميم وتجميع العناصر والكتل على الأشكال والأنماط التقليدية، والعناصر والزخارف المعمارية التقليدية، والمواد والألوان التقليدية بطريقة مدروسة ومناسبة.

تتميز كتلة المبنى بجدران سميكة، وفتحات ذات أشكال متعامدة بسيطة وغائرة، وسترة سطح وشرفات مميزة. تم إبراز سَرة السطح بمعالجات متنوعة على شكل أركان مدببة، وزخارف متدرجة، وشرف مسننة. كما تستخدم الشرفات كفراغات اجتماعية خارجية.



1 سترة سطح مع
معالجات مبسطة
في الأركان



2 فتحات نوافذ
بسيطة تم إبرازها
باستخدام عتبات
وجلسات مميزة،
وسواتر خشبية
مزخرفة



3 شرفات تستخدم
كفراغات خارجية



4 سور خارجي
وبوابات تتميز
باستخدام مواد
وألوان وأنماط
تتكامل مع
التصميم العام
للمبنى



نموذج توضيحي لأحد التطبيقات الممكنة للموجهات التصميمية وهو للتوضيح فقط

8.0 نموذج فيلا سكنية صغيرة الحجم على الطراز الانتقالي

تعكس عمارة سفوح تهامة مزيجاً فريداً من الطراز المعماري الموجود في الأصدار والساحل، حيث تتميز المباني باستخدام كلاً من الحجر (أو ما يماثله) والجدران الجصية.

كما يتم استخدام أنماط وزخارف مستوحاة من الأنماط التقليدية لإبراز العناصر المعمارية الخاصة.

تعتبر الأسوار، المزينة بالزخارف، جزءاً أساسياً من التصميم العام للمبنى. كما يتم دمج مرآب السيارات بسلاسة ضمن الكتلة الأساسية للمبنى.

تتميز الواجهات بتكوين غير متناظر، مع تناظرات موضعية ومحاذاة بين نوافذ الطابق الأرضي والطوابق العلوية. تتخذ النوافذ أشكالاً مربعة أو مستطيلة بسيطة وتكون غائبة عن الواجهة الرئيسية، ومتباعدة بمسافات متساوية، ويتم إبرازها باستخدام عتبات علوية وسفلية مميزة، وسواتر خشبية مزخرفة.

يتم إبراز سترة السطح من خلال احتوائها على معالجات مبسطة واستخدام ألوان، مواد، وإزوايف عرضية رفيعة. كما تستخدم الشرفات كفراغات اجتماعية، وتساهم أيضاً في تسهيل التعامل مع تضاريس الموقع.

يُعد النموذج الانتقالي تطوراً للشكل التقليدي، ويتضمن تفاصيل مبسطة، وتفاصيل «حرفية» أقل. تظل العديد من السمات التقليدية ظاهرة، لكن بعض التنوع يشير إلى تطور وإعادة تشكيل لعناصر محددة.

تتميز كتلة المبنى بتفاعل متوازن بين الكتل الرأسية والأفقية، وأحياناً جدران سميكة مائلة للدخل، وفتحات ذات أشكال متعامدة بسيطة، بالإضافة إلى شرفات وسترة سطح مميزة.



1 سترة سطح بارزة
بأركان مميزة
وتجاويف عرضية
رفيعة



2 فتحات نوافذ تم
إبرازها بعنبايات
وجلسات مميزة.



3 شرفات غائرة
مدمجة ضمن
كتلة المبنى



4 سور خارجي
يتضمن معالجات
بأنماط مستوحاة
من العمارة
التقليدية



نموذج توضيحي لأحد التطبيقات الممكنة للموجهات التصميمية وهو للتوضيح فقط

8.0 نموذج فيلا سكنية كبيرة الحجم على الطراز الانتقالي

تعتبر الأسوار والبوابات جزءاً أساسياً من التصميم العام للمبنى، حيث يتم إبرازها باستخدام المواد والزخارف والتنسيق الطبيعي للموقع.

كما يتم دمج مرآب السيارات ضمن تصميم السور الخارجي، ويتم إبراز البوابات باستخدام زخارف مستوحاة من الأنماط التقليدية.

يتميز المبنى بتكوين متوازن بين الكتل الرأسية والأفقية. كما تتسم الواجهات بتناظرات موضعية ومحاذاة بين نوافذ الطابق الأرضي والطوابق العلوية. تكون فتحات النوافذ متباعدة بمسافات متساوية، ويتم إبرازها باستخدام عتبات علوية وسفلية مميزة.

تشمل المواد المستخدمة في المباني الحجر - أو ما يماثله - بالإضافة للجدران الجصية، وذلك يعتبر من السمات المميزة لعمارة سفوح تهامة.

كما يتم استخدام أنماط وزخارف مستوحاة من العمارة التقليدية لإبراز العناصر المعمارية.

يُعد النموذج الانتقالي تطوراً للشكل التقليدي، ويتضمن تفاصيل مبسطة، وتفاصيل «حرفية» أقل. تظل العديد من السمات التقليدية ظاهرة، لكن بعض التنوع يشير إلى تطور وإعادة تشكيل لعناصر محددة.

تتميز كتلة المبنى بتكوين مستطيل بسيط مع سطح مستوي، وفتحات ذات أشكال متعامدة بسيطة، بالإضافة إلى شرفات وسترة سطح مميزة. يتم إبراز سترة السطح من خلال استخدام أركان بارزة وتجاويف عرضية رفيعة. كما تستخدم الشرفات ك فراغات اجتماعية.



- 1 سترة سطح
بسيطة تم تمييزها
بتجاويف عرضية
رفيعة



- 2 فتحات نوافذ
مستطيلة
بسيطة تم إبرازها
باستخدام ألوان
ومواد مختلفة



- 3 شرفات تُستخدم
كفراغات خارجية



- 4 سور خارجي
وبوابات تتكامل
مع التصميم العام
للمبنى من حيث
المواد والألوان
والزخارف
والأنماط



نموذج توضيحي لأحد التطبيقات الممكنة للموجهات التصميمية وهو للتوضيح فقط

8.0 نموذج فيلا سكنية صغيرة الحجم على الطراز المعاصر

تتخذ النوافذ أشكالاً مربعة أو مستطيلة بسيطة وتكون غائرة عن الواجهة الرئيسية، ومتباعدة بمسافات متساوية، ويتم إبرازها باستخدام ألوان ومواد مختلفة.

يتم إبراز سترة سطح من خلال احتوائها على معالجات على شكل تجاويف عرضية رفيعة. كما تستخدم الشرفات كفراغات اجتماعية، وتساهم أيضًا في تسهيل التعامل مع تضاريس الموقع.

تعكس عمارة سفوح تهامة مزيجاً فريداً من الطراز المعماري الموجود في الأصدار والساحل، حيث تتميز المباني باستخدام كلاً من الحجر - أو ما يماثله - والجدران الجصية.

كما يتم استخدام أنماط وزخارف تجريدية مستوحاة من العمارة التقليدية لإبراز العناصر المعمارية الخاصة.

تتكامل الأسوار المحيطة مع التصميم العام للمبنى من حيث المواد والألوان والأنماط. كما يتم دمج مرآب السيارات بسلاسة ضمن الكتلة الأساسية للمبنى.

ينبغي أن يستلهم تكوين وطراز المباني المعاصرة الصفات والقيم الأساسية للعمارة المحلية ويوائمها في تعبير معاصر جديد يلبي احتياجات الحياة المعاصرة، كما يجب أن يعكس التغيرات في تقنيات البناء وتوفر المهارات والمواد مع احترام وتعزيز الطابع والتقاليد المحلية للمنطقة.

تتميز كتلة المبنى بتفاعل متوازن بين الكتل الرأسية والأفقية، وفتحات ذات أشكال متعامدة بسيطة، بالإضافة إلى شرفات وسترة سطح مميزة.

تتميز الواجهات بتكوين غير متناظر، مع تناظرات موضعية ومحاذة بين نوافذ الطابق الأرضي والطوابق العلوية.



1 سترة سطح
وشرفات مميزة



2 تنوع في أحجام
النوافذ،
واستخدام مواد
تشطيب مختلفة



3 شرفات تُستخدم
كفراغات خارجية



4 تصميم مميز
للسور الخارجي
والبوابات



نموذج توضيحي لأحد التطبيقات الممكنة للموجهات التصميمية وهو للتوضيح فقط

8.0 نموذج فيلا سكنية كبيرة الحجم على الطراز المعاصر

كما يتم استخدام أنماط وزخارف تجريدية مستوحاة من العمارة التقليدية لإبراز العناصر المعمارية.

لا ينصح ببناء أسوار على طول الواجهة الأمامية الرئيسية، بينما تكون جدران الأسوار الجانبية ذات تشطيبات حجرية وجصية.

كما يتم دمج مرآب السيارات بسلاسة ضمن الكتلة الأساسية للمبنى.

يتميز المبنى بتكوين متوازن بين الكتل الرأسية والأفقية. كما تتسم الواجهات بتناظراتٍ موضعية ومحاذاة بين نوافذ الطابق الأرضي والطوابق العلوية.

تكون فتحات النوافذ متباعدة بمسافات متساوية، ويتم إبرازها باستخدام ألوان ومواد مختلفة.

تشمل المواد المستخدمة في المباني الحجر - أو ما يماثله - بالإضافة للجدران الجصية، وذلك يعتبر من السمات المميزة لعمارة سفوح تهامة.

ينبغي أن يستلهم تكوين وطراز المباني المعاصرة الصفات والقيم الأساسية للعمارة المحلية ويوائمها في تعبير معاصر جديد يلبي احتياجات الحياة المعاصرة، كما يجب أن يعكس التغيرات في تقنيات البناء وتوفر المهارات والمواد مع احترام وتعزيز الطابع والتقاليد المحلية للمنطقة.

تميز كتلة المبنى بتكوين مستطيل بسيط مع سطح مستوي، وفتحات متعامدة بسيطة، بالإضافة إلى شرفات وسترة سطح مميزة.

يتم إبراز سترة السطح من خلال احتوائها على معالجات على شكل تجاويف عرضية رفيعة. كما تستخدم الشرفات كفراغات اجتماعية.