

الموجهات التصميمية
عمارة بيشة الصحراوية



الدليل التطبيقي - الفلل السكنية



الفهرس

- 3..... أولًا. المقدمة
- 3..... ثانيًا. الفلل السكنية
- 4..... ثالثًا. كيفية استخدام الموجهات التصميمية
- 5..... 1.0 صفحات البداية
- 5 الطراز/النمط التقليدي
- 6 الطراز/النمط الانتقالي
- 7 الطراز/النمط المعاصر
- 8..... 2.0 قواعد التكوين
- 10..... 3.0 العناصر المعمارية
- 10 عناصر الطراز/النمط التقليدي
- 11 عناصر الطراز/النمط الإنتقالي
- 12 عناصر الطراز/النمط المعاصر
- 13..... 4.0 الألوان والمواد
- 14..... 5.0 الأنماط والزخارف
- 15..... 6.0 الفراغ العام
- 16..... 7.0 المسموح والممنوع
- 17..... 8.0 أمثلة لنماذج تصميمية
- 17 نموذج فيلا سكنية صغيرة الحجم على الطراز التقليدي
- 18 نموذج فيلا سكنية كبيرة الحجم على الطراز التقليدي.....
- 19 نموذج فيلا سكنية صغيرة الحجم على الطراز الانتقالي
- 20 نموذج فيلا سكنية كبيرة الحجم على الطراز الانتقالي.....
- 21 نموذج فيلا سكنية صغيرة الحجم على الطراز المعاصر.....
- 22 نموذج فيلا سكنية كبيرة الحجم على الطراز المعاصر.....



حدود النطاق الجغرافي لعمارة بيشة الصحراوية



الدليل التطبيقي - الفلل السكنية

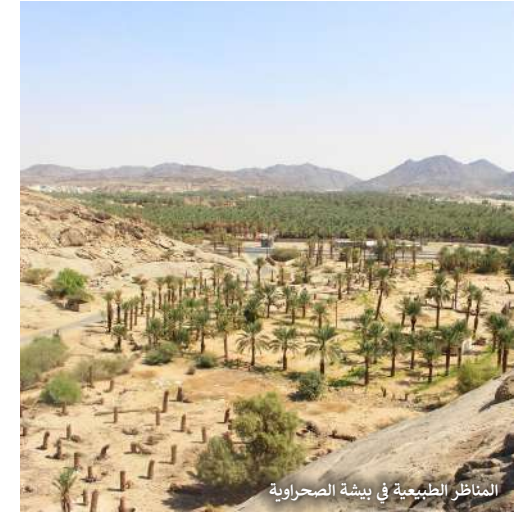
عمارة بيشة الصحراوية - الموجهات التصميمية



نموذج تصميمي لواجهة فيلا سكنية على الطراز التقليدي في بيشة الصحراوية



العمارة التقليدية في بيشة الصحراوية



المناظر الطبيعية في بيشة الصحراوية

ثانياً. الفلل السكنية

تجعل هذه السمات مباني الفلل السكنية مختلفة عن نماذج المباني التاريخية التي تشكل مصدر الطابع المعماري. لهذا فإن التحدي الأساسي الذي يعالجه هذا الدليل هو تطبيق الطابع المعماري على هذا النمط الجديد من مباني الفلل.

الفلل السكنية لأسرة واحدة

ينبغي على المصممين تطبيق الطابع المعماري بحيث تتناسب مبادئ التكوين مع التحديات الخاصة بنمط مباني الفلل. وطالما أن الطابع العمراني ينشأ على مستوى الحي، فإن هذا يستدعي من مصممي الفلل المساهمة في إنشاء شوارع مترابطة وجذابة. ستكون معالجة الواجهات الرئيسية والأسوار الخارجية ذات أهمية بالغة في تشكيل وصياغة الفراغ العام. ثم إن تكرار الفلل المتطابقة قد يؤدي إلى الرتابة وضباب الطابع المعماري. بالرغم من أن التناسق أمر إيجابي، إلا أن التنوع بين المباني المجاورة يساهم في تعزيز الشعور بالتميز والانتماء. لذلك سوف تساهم الفلل السكنية في تعزيز الطابع المعماري لبيشة الصحراوية من خلال معالجة تلك التحديات الأساسية والتعامل معها.

يطبق هذا الدليل الموجهات التصميمية لعمارة بيشة الصحراوية على الفلل السكنية من خلال موازنة احتياجاتها مع متطلبات هذه الموجهات.

تشكل الفلل السكنية نسبة كبيرة من البيئة المبنية في المملكة، وتؤثر بصورة واضحة على حياة الناس وهوية المكان.

تخدم الفلل السكنية احتياجات السكان، وهي نوع شائع من المباني المتواجدة في كل مكان. يعد التعامل مع تصميمها جزءاً مهماً من تنفيذ الموجهات التصميمية.

ينشأ هذا النوع من المباني في الغالب من أنماط التطوير المعاصرة: قطع أراضي مستطيلة تطل على الشارع من جهة واحدة، وتقابلها مباني مجاورة على الجهات الأخرى. تقع الفلل بشكل عام كوحدات منفصلة لها ارتدادات من جميع الجوانب على قطع أراضي مطورة. أما في المناطق ذات الكثافة الأعلى وقطع الأراضي الأصغر، فتوجد حالات من الفلل المبنية بدون ارتدادات أو على الحد الأدنى من الارتداد على جانب واحد أو جانبين، مما يجعل المباني تبدو كأنها مساكن متصلة. تتجه المباني إلى الاستطالة من حيث الشكل مع إطلالة واضحة على الشارع، مع اختلاف واجهاتها الجانبية والخلفية، وعادةً ما تكون محاطة بأسوار خارجية.

(اللبن) وكذلك للتشطيب كطبقة طينية خارجية. وبنيت المنازل بشكل مترابط حول الأفنية لضبط المناخ الداخلي.

كانت تتكون المنازل عادةً من طابق أو طابقين، وممتدة أفقياً بسبب تضاريس المنطقة المستوية. علاوة على ذلك، أدى استخدام الأفنية الداخلية إلى خلق مستويات مختلفة من الخصوصية داخل المنازل. تم بناء المنازل باستخدام الطين المستخرج من التربة، مما يضيف لها طابعاً صحراويًا. أما الفتحات في الحوائط فكانت صغيرة ومرفعة، لتحقيق الراحة الحرارية، مع وجود أروقة في الطابق الأرضي للتظليل.

يعتبر هذا الدليل ملحقاً لمجلد الموجهات التصميمية لعمارة بيشة الصحراوية. لذا ينبغي على المصممين قراءة النسخة الكاملة لهذه الموجهات التصميمية للوصول إلى فهم شامل لجميع جوانب العمارة المحلية. كما يُرجى الرجوع إلى خرائط توزيع الأنماط المعمارية التي تستعرض الأنماط الممكنة تطبيقها على منطقة المشروع. للوصول إلى هذه المصادر يُرجى استخدام الروابط أدناه.



رابط خرائط
توزيع الأنماط
المعمارية



رابط لكامل
الموجهات
التصميمية

أولاً. المقدمة

يهدف هذا المستند إلى تحقيق الطابع المعماري لبيشة الصحراوية من خلال تقديم التوجيه والمساعدة للمصممين والمقاولين لتطبيق الموجهات التصميمية في مشاريع الفلل السكنية.

تقع بيشة الصحراوية في الصحراء الداخلية في منطقة عسير حيث تنحدر جبال السروات بشكل حاد نحو الشرق. تتميز هذه المنطقة بمناخ شبه صحراوي حيث الأمطار قليلة ويتكوّنات صخرية رائعة وخلابة. تعد محافظة بيشة ومحافظة تليث من أبرز المحافظات العديدة التي تقع في المنطقة.

تغطي التلال الصخرية شمال شرق المنطقة، مع وجود بعض المناطق الرملية المتفرقة نحو الشرق. وتخترق هذه التلال بعض الأودية الضيقة، مما يشكل المناخ المحلي. ومن الملاحظ وجود تجمعات عمرانية متفرقة ومتناثرة في الأراضي المنخفضة، وغالباً ما تكون واقعة على امتداد الطرق. أما باتجاه الجنوب الشرقي، فتنتشر الأراضي الصحراوية المنبسطة التي تتميز بكثبان رملية صفراء اللون، وبعض التلال الصخرية، وممرات الأودية الضيقة التي تدعم نمو النباتات الصحراوية المنتشرة.

تأثرت العمارة التقليدية بشكل كبير بالظروف المناخية الحارة والجافة. وتميزت باستخدام الطين كمادة بناء رئيسية، نظرًا لتوفره محلياً، حيث كان يستخدم على شكل طوب طيني مجفف بالشمس

ثالثاً. كيفية استخدام الموجهات التصميمية

يرجى اتباع التعليمات التالية لإنشاء مبنى يحقق الطابع المعماري في بيشة الصحراوية.

- 1 الرجوع إلى خرائط توزيع الأنماط المعمارية لمعرفة الطراز المعماري المسموح به في موقع المشروع، سواء تقليدي، أو انتقالي، أو معاصر.
- 2 الاختيار من بين الأنماط المعمارية المتاحة، ومن ثم مراجعة قائمة الموجهات التصميمية العامة للنمط المحدد في القسم رقم 1، الصفحات من 5 إلى 7.
- 3 تقييم التصميم وفقاً لكل فئة من الموجهات التصميمية التالية:

- **التكوين:** هل التصميم الخاص بكتلة المبنى والواجهة يتبع مبادئ التكوين؟ (القسم رقم 2)
- **العناصر:** هل تم توظيف العناصر المتفردة في المبنى بالشكل الصحيح بما يعبر عن الطابع المعماري للطراز المستخدم؟ (القسم رقم 3)
- **المواد والألوان:** هل المواد والألوان المستخدمة في المبنى ضمن النسب المحددة؟ (القسم رقم 4)
- **الأنماط والزخارف:** هل العناصر المستخدمة في المبنى مستوحاة من الحرف والثقافة المحلية؟ (القسم رقم 5)
- **الفراغ العام:** هل يساهم المبنى في تعزيز جودة الفراغ العام والطابع الخاص للشارع والحي؟ (القسم رقم 6)
- **المسموح والمنوع:** هل تم تفادي الأخطاء الشائعة التي تؤثر سلباً على طابع المباني وشكلها وعلى المشهد الحضري؟ (القسم رقم 7)
- **أمثلة لنماذج تصميمية:** هي عدد من الرسومات التوضيحية لغرض الاستلهام، الغاية منها توضيح إمكانية تطبيق الموجهات التصميمية على المبنى. (القسم رقم 8)

4 يحتوي هذا المستند على **الموجهات التصميمية الإلزامية** لكل نمط من أنماط المباني، وسيتم التعبير عنه بالرموز التالية. ستظهر الرموز الثلاثة جميعها في حال كانت الموجهات التصميمية الإلزامية لجميع الأنماط:

TR إلزامي للطراز التقليدي

TN إلزامي للطراز الانتقالي

C إلزامي للطراز المعاصر

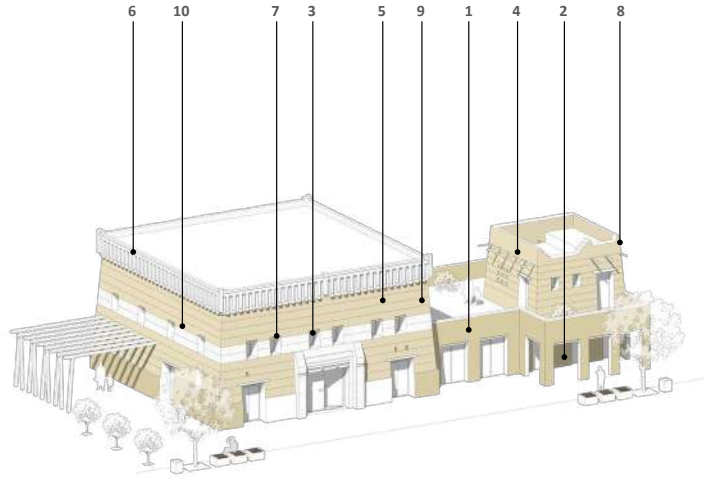
5 تم تنظيم الموجهات التصميمية وفقاً للأجزاء التالية:

- أ. عنوان القسم: يشير إلى التصنيف العام للموجه التصميمي.
- ب. العنوان الفرعي: يشير إلى موضوع محدد للموجه التصميمي.
- ج. الوصف: شرح موسع عن الموجه التصميمي.
- د. التعليمات: المبادئ التصميمية والقواعد التي يجب اتباعها.
- هـ. الرمز الإلزامي: يشير إلى موجهات تصميمية ذات أولوية عالية يجب الالتزام بها.
- و. الرسومات التوضيحية: رسومات غير تشريعية الغرض منها توضيح وفهم الموجهات التصميمية بشكل بصري.
- ز. المبرر: يبرز الهدف من الموجه التصميمي مما يساعد في إيجاد بدائل لتحقيق الغاية من الموجه التصميمي.



الهيكل النموذجي للموجهات التصميمية

هذا النموذج عبارة عن مرجع عام يوضح أبرز سمات العمارة التقليدية في عمارة بيشة الصحراوية والتي تم إعداد الموجهات التصميمية على أساسها.



نموذج لعناصر العمارة المحلية في بيشة الصحراوية، وهي لغرض التوضيح فقط

السمات الرئيسية:

- 1 تتكون المباني والكتل ذات الأحجام الصغيرة إلى الكبيرة من جدران كبيرة بمسطحات مستوية.
- 2 تحتوي الجدران الخارجية للدور الأرضي على فتحات كبيرة تتكون من أبواب أو أروقة مظلمة.
- 3 تتم حماية الفراغات الداخلية من الانتقال الحراري إلى داخل المبنى عن طريق الحد من عدد النوافذ واقتصرها على عدد قليل من الفتحات النحيفة في الطوابق العلوية.
- 4 تشكل الكتل الأفقية العريضة طابع سائد في المنطقة.
- 5 تتميز الجدران بخطوط أفقية عرضية من طبقات الطوب الطيني.
- 6 الأسطح مستوية مع سترة سطح (دروة) بتفاصيل تتكون من أركان مديبة أو شرائط عمودية.
- 7 تشكل نسبة الفتحات 15-30% من إجمالي مساحة الواجهة.
- 8 الجدران مائلة قليلاً إلى الداخل نحو الأعلى بزاوية ميلان تتراوح بين 1.5° إلى 3°.
- 9 تعتبر الأحجار واللبن/الطين هي المواد المستخدمة السائدة في الصحاري الداخلية. وتتميز الواجهات بالبساطة والالتزان.
- 10 يتم في بعض الأحيان استخدام معالجات وتفاصيل شريطية باللون الأبيض لتحديد النوافذ والأبواب الرئيسية.



الطراز التقليدي (TR)

يزخر هذا الطراز بالأصالة والثراء بالتفاصيل التي تعبر عن شكل العمارة التقليدية.

يبدأ من صفحة رقم 5



الطراز الانتقالي (TN)

يعتبر الطراز المناسب الذي يساعد على خلق تحول تدريجي في الأنماط بين المناطق ذات الطابع المختلف.

يبدأ من صفحة رقم 6



الطراز المعاصر (C)

يحافظ هذا الطراز على الخصائص المهمة للطابع المعماري المحلي مما يعطيه ميزة عن العمارة المعاصرة في أي منطقة أخرى.

يبدأ من صفحة رقم 7

عناصر الطراز التقليدي

3.1 التفاصيل والاعتبارات العامة

ينبغي أن تكون الأسوار الأمامية للمبنى بنسبة نفاذية منخفضة إلى متوسطة. وينبغي تمييز المدخل الرئيسي ضمن سور المبنى.

3.2 الأبواب والمداخل

ينبغي أن تكون المداخل متراجعة عن واجهة المبنى، ومميزة بوضوح، ومرئية بشكل واضح، ويمكن الوصول إليها بسهولة من خلال رصيف المشاة.

يمكن بشكل عام أن تكون الأبواب والمداخل ذات أشكال هندسية مستطيلة، ونسبة عرض إلى ارتفاع تبلغ 1:2 إلى 1:3.

ينبغي تمييز المدخل الرئيسي بوضع دعائم رأسية بارزة على جانبي المدخل، أو باستخدام دعائم خشبية بارزة عن الواجهة، أو ما يماثلها.

3.3 النوافذ والفتحات

ينبغي أن يحتوي المبنى على فتحات صغيرة إلى متوسطة الحجم، وينبغي تمييزها باستخدام مواد وألوان مختلفة عن المواد المستخدمة في الواجهة، وغالباً ما تكون على شكل أحزمة بيضاء اللون. وينبغي أن تكون إطارات النوافذ غائرة.

ينبغي أن تكون النوافذ مستطيلة أو مربعة الشكل، وذات نسب متوازنة. النسبة النموذجية للفتحات في النمط التقليدي هي من 1:3 إلى 1:2.

3.4 منظر السطح

ينبغي أن يكون منظر السطح مميزاً من خلال عناصره المعمارية أو المواد المستخدمة فيه. وينبغي أن يتسم منظر السطح بوجود سترة سطح (دروة) ذات أركان مدببة أو شرف مسننة متدرجة، أو بزخارف ذات تجايف رأسية.

الألوان والمواد والزخارف

4.1 الألوان

ينبغي أن تحتوي لوحة الألوان العامة على البيج، والبني، والترابي الفاتح. ينبغي أن تكون 90% من ألوان المبنى مكونة من الألوان الأساسية، و 10% من الألوان الفرعية.

ينبغي كحد أدنى، أن يكون ما بين 70% إلى 80% من الواجهة من لون أساسي واحد. يكون استخدام الألوان الفرعية للتأكيد على العناصر الأساسية، مثل المداخل، والفتحات، والسواتر، والمظلات.

4.2 المواد

بشكل عام، ينبغي تشجيع استخدام المواد التقليدية المتاحة محلياً قدر الإمكان، أو ما يتوافق معها. ينبغي كحد أدنى، أن يكون ما بين 70% إلى 80% من الواجهة من مادة واحدة متسقة.

ينبغي استخدام الخشب أو ما يماثلها من المواد في عناصر الفتحات مثل إطارات النوافذ، والسواتر والمظلات. ينبغي أن تكون المادة الأساسية في الواجهة من اللبن، أو الحجر، أو من المواد المماثلة لأحدهما في الملمس واللون والمظهر.

5.0 الأنماط والزخارف

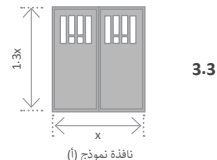
ينبغي استخدام الألوان والأنماط والزخارف النموذجية لتزيين الواجهة، والعناصر المعمارية المميزة، على ألا تزيد نسبتها عن 10% من مساحة الواجهة. ينبغي أن تحاكي الزخرفة المستخدمة الأنماط والزخارف التقليدية.



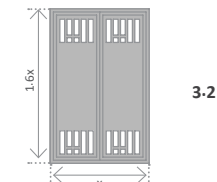
السمات المعمارية للنمط / الطراز التقليدي



سترة سطح (دروة) نموذج (أ)



نافذة نموذج (أ)



باب نموذج (أ)

منظور ثلاثي الأبعاد يبين مثلاً لتطبيق قواعد التكوين لفيلا سكنية على الطراز التقليدي



واجهة تبين مثلاً لتطبيق قواعد التكوين لفيلا سكنية على الطراز التقليدي

1.0 الطراز/النمط التقليدي

يرجى البدء من هنا لاستعراض الموجهات التصميمية الإلزامية للطراز التقليدي للفلل السكنية.

ينبغي أن تراعي المباني ذات الطراز التقليدي أكبر عدد ممكن من الموجهات التصميمية بدقة وحرص قدر الإمكان. الطراز التقليدي مناسب للمشاريع القريبة من المناطق التي بها مباني أثرية وأجزاء المدينة القريبة من المواقع التاريخية.

ملحوظة - أرقام الموجهات التصميمية الواردة أدناه تتوافق مع الأقسام من 2 إلى 5 في هذا الدليل وليست تسلسلية: تستعرض هذه الصفحة السمات الرئيسية ذات الصلة بتطبيق الطراز التقليدي على الفلل السكنية.

قواعد التكوين

2.3 كتل أفقية

ينبغي أن تكون كتلة المبنى بشكل عام متضامة وذات استتالة أفقية، استجابة للسياق العمراني في بيشة الصحراوية. وينبغي أن يكون ما لا يقل عن 50% من كتلة المبنى ذات جدران مائلة قليلاً إلى الداخل نحو الأعلى، مع حد أقصى للميل قدره 3 درجات. ينبغي أن تحتوي الواجهة على فواصل رأسية لكل 5 أمتار أو أقل. ويمكن تحقيق هذه الفواصل من خلال التنوع في تشكيل الكتل أو ارتفاعاتها أو أحجامها.

2.4 الأسطح المستوية

ينبغي أن تكون أسطح المبنى مستوية. كما يمكن إنشاء خط أفق للمباني المتجاورة فري بصرياً بوجود تدرج وارتفاعات متفاوتة في الوحدات المتلاصقة.

2.5 الواجهات غير المتناظرة

ينبغي أن يكون المظهر العام لكتلة المبنى والواجهات غير متناظر (متباين). وينبغي الحفاظ على التناظر الموضوعي في بعض أجزاء المبنى، وذلك في مواضع الفتحات على الواجهة، وأحجامها، وتواترها، وأنماط توزيعها. ويكون أسلوب تطبيق التباين العام للمبنى مستمداً من العمارة المحلية. ينبغي أن تكون الفتحات منظمة ضمن أنماط متكررة لتشكل محاذاة رأسية وأفقية.

2.6 الفتحات البسيطة

ينبغي أن تتكون الفتحات من نوافذ صغيرة إلى متوسطة الحجم ذات أشكال هندسية بسيطة. ويمكن استخدام نوافذ تهوية صغيرة لإضفاء التنوع على الواجهة (كأنماط وزخارف، أو معالجات معمارية). ينبغي ألا تتجاوز نسبة الفتحات في الواجهة 30% من مساحة الواجهة. كما ينبغي أن تلبى هذه النسبة احتياج المسكن مع الأخذ في الاعتبار التهوية والاضاءة الطبيعية.

ينبغي تمييز قاعدة، ووسط، وقمة المبنى في الواجهات بشكل واضح؛ لإظهار التقسيم الثلاثي للمبنى، مع استخدام طبقات اللين (الطوب الطيني). وينبغي إضافة بعض الأحزمة الأفقية المطلية باللون الأبيض على الواجهة، لتمييز النوافذ والمداخل الرئيسية.

2.7 الواجهات المتينة والراسخة، والدور الأرضي الحيوي

ينبغي أن تعكس معالجة الواجهة في الطابق الأرضي إحساساً بالثبات والارتباط بالأرض، وأن تسهم في خلق واجهة ذات جودة عالية. كما ينبغي أن تكون مواد تشطيب الواجهات ذات متانة عالية ومقاومة للتلف.

2.8 الواجهات المتزنة ومعالجات سترة السطح

ينبغي أن تكون الواجهات بسيطة ومتزنة، مع استخدام الحد الأدنى من المعالجات. لتأكيد قمة المبنى، ينبغي تمييز سترة السطح (الدروة) من خلال الكتل، والتدرجات، والزخارف. وينبغي أن تُوظَّف الطبقات الأفقية من الطوب الطيني (اللين) كمعالجات معمارية تُزيّن الواجهة.

عناصر الطراز الانتقالي

3.1 التفاصيل والاعتبارات العامة

يمكن أن تكون الأسوار الأمامية للمبنى بنسبة نفاذية متوسطة إلى عالية، لترتبط الفراغ الخارجي العام مع المبنى، وترفع من جودة الفراغ العام. أما بالنسبة للصور الجانبي، فيمكن أن تكون نسبة نفاذيته منخفضة، أو متوسطة، أو عالية.

ينبغي تشجيع استخدام الشرفات لإضفاء الحيوية على الواجهات. وينبغي أن تكون على الواجهة الرئيسية ومطلّة على الفراغ العام.

3.2 الأبواب والمداخل

ينبغي أن تكون المداخل متراجعة عن واجهة المبنى، ومميّزة بوضوح، وسهلة الرؤية، ويمكن الوصول إليها بسهولة من خلال رصيف المشاة.

ينبغي أن تتكون الأبواب والمداخل من أشكال هندسية بسيطة ذات زوايا قائمة (مثل المستطيلات)، وينسب عرض إلى ارتفاع تبلغ 1:2 - 1:3.

3.3 النوافذ والفتحات

ينبغي أن تكون النوافذ غائرة، وذات أحجام صغيرة أو متوسطة، وذات نسب نموذجية تتراوح من 1:3 إلى 1:3.

ينبغي أن تكون النوافذ مستطيلة أو مربعة وذات نسب متوازنة. وينبغي تأكيدها من خلال استخدام مواد وألوان مختلفة عن المواد وألوان المستخدمة في الواجهة، وغالباً ما تكون على شكل أحزمة بيضاء اللون.

3.4 منظر السطح

ينبغي أن يتسم منظر السطح بمعالجات معمارية لسّرة السطح (الدروة) و/أو لعناصره، وينبغي أن يكون مميّزاً من خلال عناصره المعمارية، و/أو المواد المستخدمة فيه. ينبغي بشكل عام أن تكون سّرة السطح (الدروة) بسيطة ومتكاملة مع التصميم العام للواجهة. ويمكن أن تشمل هذه المعالجات الأشرطة الرأسية لتمييز قمة المبنى.

الألوان والمواد والزخارف

4.1 الألوان

ينبغي أن تحتوي لوحة الألوان العامة على البيج، والبيتي، والترابي الفاتح. ينبغي أن تكون 80% من ألوان المبنى مكونة من الألوان الأساسية و20% من الألوان الفرعية.

ينبغي كحد أدنى، أن يكون ما بين 60% إلى 70% من الواجهة من لون أساسي واحد. يكون استخدام الألوان الفرعية للتأكيد على العناصر الأساسية، مثل المداخل، والفتحات، والسواتر، والمظلات و/أو عناصر الواجهة.

4.2 المواد

ينبغي كحد أدنى، أن يكون ما بين 60% إلى 70% من الواجهة من مادة واحدة متسقة. وينبغي أن يستخدم الخشب أو ما يماثله من المواد في عناصر الفتحات مثل إطارات النوافذ، والسواتر والمظلات.

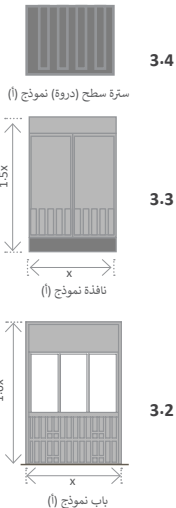
وينبغي كحد أدنى، أن تكون نسبة 10% من مساحة الواجهة من مادة اللين (الطوب الطيني) أو الحجر، أو المواد المماثلة لأحدهما في الملمس واللون والمظهر، إماً لتأكيد القاعدة، أو على الواجهة الرئيسية، أو كعنصر مميّز على الأبواب والمداخل.

5.0 الأنماط والزخارف

ينبغي استخدام الألوان والأنماط والزخارف النموذجية لتزيين الواجهة وتأكيد العناصر، على ألا تقل عن نسبة 10%، ولا تزيد عن 15% من مساحة الواجهة. ينبغي في المباني ذات الطراز الانتقالي استخدام الأنماط والزخارف المستوحاة من أنماط الفن التقليدي.



السمات المعمارية للنمط / الطراز الانتقالي



منظور ثلاثي الأبعاد يبين مثلاً لتطبيق قواعد التكوين لفيلا سكنية على الطراز الانتقالي



واجهة تبين مثلاً لتطبيق قواعد التكوين لفيلا سكنية على الطراز الانتقالي

1.0 الطراز/النمط الانتقالي

يرجى البدء من هنا لاستعراض الموجهات التصميمية العامة للطراز الانتقالي للفلل السكنية.

تساعد المباني ذات الطراز الانتقالي على دمج العمارة التقليدية مع السياق الحضري الأكبر، وتوجيه التصميم نحو تفسيرات جديدة للشكل التقليدي للمبنى.

ملحوظة - أرقام الموجهات التصميمية الواردة أدناه تتوافق مع الأقسام من 2 إلى 5 في هذا الدليل وهي ليست تسلسلية: تستعرض هذه الصفحة السمات الرئيسية ذات الصلة بتطبيق الطراز الانتقالي على الفلل السكنية.

قواعد التكوين

2.3 كتل أفقية

ينبغي أن تكون كتلة المبنى بشكل عام متضامة وذات استطالة أفقية، استجابة للسياق العمراني المجاور في بيشة الصحراوية.

وينبغي أن يكون ما لا يزيد عن 30% من كتلة المبنى ذات جدران مائلة قليلاً إلى الداخل نحو الأعلى، مع حد أقصى للميل قدره 3 درجات. وينبغي أن تحتوي الواجهة على فواصل رأسية لكل 7 أمتار أو أقل، وألا يقل عمق هذه الفواصل عن 1.5 متر، وعرضها عن 3 أمتار، وارتفاعها عن 70% من ارتفاع الواجهة.

2.4 الأسطح المستوية

ينبغي أن تكون أسطح المبنى مستوية. كما يمكن إنشاء خط أفق للمباني المتجاورة لثري بصرياً بوجود تدرج وارتفاعات متفاوتة في الوحدات المتلاصقة.

2.5 الواجهات غير المتناظرة

ينبغي أن يكون المظهر العام لكتلة المبنى والواجهات غير متناظر (متباين). وينبغي الحفاظ على التناظر الموضوعي في بعض أجزاء المبنى، وذلك في مواضع الفتحات على الواجهة، وأحجامها، وتواترها، وأنماط توزيعها. ويكون أسلوب تطبيق التباين العام للمبنى مستمداً من العمارة المحلية. ينبغي أن تكون الفتحات منظمة ضمن أنماط متكررة تشكل محاذة رأسية وأفقية.

2.6 الفتحات البسيطة

ينبغي أن تتكون الفتحات من نوافذ صغيرة إلى متوسطة الحجم ذات أشكال هندسية بسيطة. ويمكن استخدام نوافذ تهوية صغيرة لإضفاء التنوع على الواجهة (كأنماط وزخارف، أو معالجات معمارية). ينبغي ألا تتجاوز نسبة الفتحات في الواجهة 40% من مساحة الواجهة. كما ينبغي - أن تلي هذه النسبة احتياج المسكن مع الأخذ في الاعتبار التهوية والاضاءة الطبيعية.

ينبغي تمييز قاعدة، ووسط، وقمة المبنى في الواجهات بشكل واضح. ينبغي أن تظهر سمات العمارة المحلية بأسلوب تجريدي، مع استخدام العناصر المعمارية لإظهار المستويات الأفقية في الواجهة. فينبغي التعبير عن التدرج الموجود في أحزمة طبقات اللين المستخدم في العمارة التقليدية، لتمييز الواجهة.

2.7 الواجهات المتينة والراسخة، والدور الأرضي الحيوي

ينبغي أن تعكس معالجة الواجهة في الطابق الأرضي إحساساً بالثبات والارتباط بالأرض، وأن تسهم في خلق ذات جودة عالية. كما ينبغي أن تكون مواد تشطيب الواجهات ذات متانة عالية ومقاومة للتلف.

2.8 الواجهات المتّزّنة ومعالجات سّرة السطح

ينبغي أن تكون الواجهات بسيطة ومتزنة مع الحد الأدنى من المعالجات. وينبغي استخدام معالجات معمارية على الواجهة، مستوحاة من الطبقات الأفقية من الطوب اللين.

عناصر الطراز المعاصر

3.1 التفاصيل والاعتبارات العامة

يفضل عدم وضع أسوار على الواجهة الأمامية، وفي حال وجودها، فيمكن أن تكون الأسوار الأمامية للمبنى بنسبة نفاذية متوسطة إلى عالية، لترتبط الفراغ الخارجي العام مع المبنى، وترفع من جودة الفراغ العام. أمّا بالنسبة للصور الجانبية، فيمكن أن تكون نسبة نفاذته منخفضة، أو متوسطة، أو عالية. ينبغي تشجيع استخدام الشرفات لإضفاء الحيوية على الواجهات. وينبغي أن تكون على الواجهة الرئيسية ومطلّة على الفراغ العام.

3.2 الأبواب والمداخل

ينبغي أن تكون المداخل مترجعة عن واجهة المبنى، ومميزة بوضوح، وسهلة الرؤية، ويمكن الوصول إليها بسهولة من خلال رصيف المشاة. ينبغي أن تتكون الأبواب والمداخل من أشكال هندسية بسيطة ذات زوايا قائمة (مثل المستطيلات)، وينسب عرض إلى ارتفاع تبلغ 1:2 - 1:3.

3.3 النوافذ والفتحات

ينبغي أن تكون النوافذ غائرة، وذات أحجام متوسطة، وذات نسب نموذجية تتراوح من 1:1.3 إلى 1:1.4. ينبغي أن تكون النوافذ مستطيلة أو مربعة وذات نسب متوازنة. وينبغي تمييزها من خلال استخدام مواد وألوان مختلفة عن المواد وألوان الألوان المستخدمة في الواجهة، ويمكن استخدام أحزمة بيضاء اللون.

قد تشمل الفتحات نافذة ممتدة من الأرض حتى السقف. كما ينبغي أن تشمل النوافذ الكبيرة (نسبة 1:4)، والنوافذ ذات الارتفاع المزدوج على عناصر لتقسيم الارتفاع، وذلك لتجنب أن تظهر بمقياس غير متناسب.

3.4 منظر السطح

ينبغي أن يتسم منظر السطح بمعالجات معمارية لسفرة السطح (الدروة) و/أو لعناصره، وينبغي أن يكون مميزاً من خلال عناصره المعمارية، و/أو المواد المستخدمة فيه. ينبغي بشكل عام أن تكون سفرة السطح (الدروة) بسيطة ومتكاملة مع التصميم العام للواجهة. ويمكن أن تشمل هذه المعالجات الأخرمة الرأسية لتمييز قمة المبنى.

الألوان والمواد والزخارف

4.1 الألوان

ينبغي أن تحتوي لوحة الألوان العامة على البيج، والبني، والترابي الفاتح. ينبغي أن تكون 70% من ألوان المبنى مكونة من الألوان الأساسية، و نسبة 30% من الألوان الفرعية.

ينبغي كحد أدنى، أن يكون ما بين 50% إلى 60% من الواجهة من لون أساسي واحد. يكون استخدام الألوان الفرعية للتأكيد على العناصر الأساسية، مثل المداخل، والفتحات، والسواتر، والمظلات، و/أو عناصر الواجهة.

4.2 المواد

ينبغي كحد أدنى، أن يكون ما بين 50% إلى 60% من الواجهة من مادة واحدة متمسقة. وينبغي أن يستخدم الخشب أو ما يماثل من المواد في عناصر الفتحات مثل إطارات النوافذ، والسواتر والمظلات. ويمكن استخدام اللين (الطوب الطيني)، أو الحجر، أو المواد المماثلة لأحدهما في الملمس واللون والمظهر لتأكيد قاعدة المبنى.

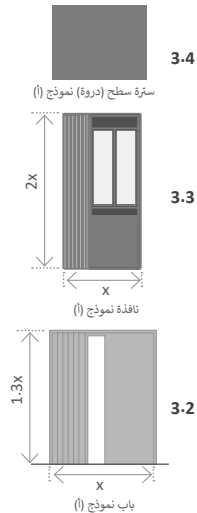
5.0 الأنماط والزخارف

ينبغي استخدام الألوان والأنماط والزخارف النموذجية لتزيين الواجهة وتأكيد العناصر، على ألا تقل عن نسبة 10%، ولا تزيد عن 20% من مساحة الواجهة. ينبغي في المباني ذات الطراز المعاصر استخدام الأنماط والزخارف المجردة من أنماط الفن التقليدي.



منظور ثلاثي الأبعاد يبين مثلاً لتطبيق قواعد التكوين لفيلا سكنية على الطراز المعاصر

السمات المعمارية للنمط / الطراز المعاصر



واجهة تبين مثلاً لتطبيق قواعد التكوين لفيلا سكنية على الطراز المعاصر

1.0 الطراز/النمط المعاصر

يرجى البدء من هنا لاستعراض الموجهات التصميمية العامة للطراز المعاصر للفلل السكنية.

تهدف المباني في هذا الطراز إلى المحافظة على جوهر العمارة المحلية وذلك من خلال الفهم والتفسير العميق لمفردات التكوين المعماري التقليدي والتعبير عنه بطريقة معاصرة.

ملحوظة - أرقام الموجهات التصميمية الواردة أدناه تتوافق مع الأقسام من 2 إلى 5 في هذا الدليل وهي ليست تسلسلية: تستعرض هذه الصفحة السمات الرئيسية ذات الصلة بتطبيق الطراز المعاصر على الفلل السكنية.

قواعد التكوين

2.3 كتل أفقية

ينبغي أن تكون كتلة المبنى بشكل عام متضامة وذات استطالة أفقية، استجابة للسياق العمراني المجاور في بيشة الصحراوية. يمكن أن تحتوي كتلة المبنى على جدران مائلة قليلاً إلى الداخل نحو الأعلى، على ألا تزيد زاوية الميل عن 3 درجات، بحيث تكون الجدران المائلة سمة خاصة تميز جزءاً أو عنصرًا في المبنى، وألا تتجاوز نسبة 20% من كتلة المبنى. وينبغي أن تحتوي الواجهة على فواصل رأسية لكل 10 أمتار أو أقل، ولا يقل عمق هذه الفواصل عن 1.5 متر، وعرضها عن 3 أمتار، وارتفاعها عن 70% من ارتفاع الواجهة.

2.4 الأسطح المستوية

ينبغي أن تكون أسطح المبنى مستوية. كما يمكن إنشاء خط أفق للمباني المتجاورة فري بصرياً بوجود تدرج وارتفاعات متفاوتة في الوحدات المتلاصقة.

2.5 الواجهات غير المتناظرة

ينبغي أن يكون المظهر العام لكتلة المبنى والواجهات غير متناظر (متباين). وينبغي الحفاظ على التناظر الموضوعي في بعض أجزاء المبنى، وذلك في مواضع الفتحات على الواجهة، وأحجامها، وتواترها، وأنماط توزيعها. ويكون أسلوب تطبيق التباين العام للمبنى مستمداً من العمارة المحلية. ينبغي أن تكون الفتحات منظمة ضمن أنماط متكررة لتشكّل محاذاة رأسية وأفقية.

2.6 الفتحات البسيطة

ينبغي أن تتكون الفتحات من نوافذ متوسطة الحجم ذات أشكال هندسية بسيطة. ويمكن استخدام نوافذ تهوية صغيرة لإضفاء التنوع على الواجهة (كأنماط وزخارف، أو معالجات معمارية). ينبغي ألا تتجاوز نسبة الفتحات في الواجهة 50% من مساحة الواجهة. كما ينبغي أن تلبّي هذه النسبة احتياج المسكن مع الأخذ في الاعتبار التهوية والاضاءة الطبيعية.

ينبغي تمييز قاعدة، ووسط، وقمة المبنى في الواجهات بشكل واضح. ينبغي أن تظهر سمات العمارة المحلية بأسلوب تجريدي، مع استخدام العناصر المعمارية لإظهار المستويات الأفقية في الواجهة. فينبغي التعبير عن التدرج الموجود في أحزمة طبقات اللين المستخدم في العمارة التقليدية لتمييز الواجهة. ويمكن تمييز قاعدة المبنى باستخدام حزام أفقي مزخرف.

2.7 الواجهات المتينة والراسخة، والدور الأرضي الحيوي

ينبغي أن تعكس معالجة الواجهة في الطابق الأرضي إحساساً بالثبات والارتباط بالأرض، وأن تسهم في خلق واجهة ذات جودة عالية. كما ينبغي أن تكون مواد تشطيب الواجهات ذات متانة عالية ومقاومة للتلف.

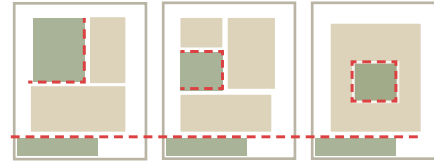
2.8 الواجهات المتّزّنة ومعالجات سُفرة السطح

ينبغي أن تكون الواجهات بسيطة ومتّزّنة مع الحد الأدنى من المعالجات. ويمكن استخدام معالجات معمارية على الواجهة، مستوحاة من الطبقات الأفقية من الطوب اللين.

2.0 قواعد التكوين

توضح الموجهات التصميمية التالية القواعد الأساسية للتكوين المعماري بما يتناسب مع عمارة بيشة الصحراوية، والتي تركز بشكل أساسي على تصاميم مباني الفلل السكنية.

تنطبق القواعد بشكل عام على الطرز الثلاثة (التقليدي والانتقالي والمعاصر)، مع متطلبات إلزامية لطرز محددة يحددها الرمز المخصص لكل طراز.



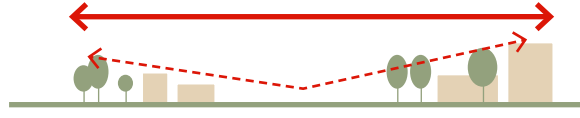
التسلسل التدريجي في الفراغات المكانية المغلقة والمفتوحة

2.1 تجميع النسيج العمراني

يتم تنظيم المباني السكنية في بيشة الصحراوية عادةً حول أفنية داخلية، مع تسلسل هربي للفراغات المفتوحة. ينبغي أن يحقق تصميم المباني الجديدة السمات التالية:

- 1 التركيز على استحداث مساحات خارجية مغلقة، وأفنية داخلية، وحدائق منزلية، مما يساهم في مقاومة الظروف المناخية، وتعزيز الراحة الحرارية، مع توفير الخصوصية للسكان.
- 2 ينبغي أن تُسهّم صفوف النباتات الموجودة على طول الارتداد الأمامي للفلل السكنية في تشكيل مظهر بصري متصل مع قطع الأراضي المجاورة، لتحقيق استمرارية المناظر الطبيعية لواجهة الشارع.
- 3 ينبغي الحد من التعديلات وتغيير التدرج في الشكل الطبيعي للأرض. وينبغي استخدام المدرجات للتعامل مع المواقع المنحدرة.

| لتوفير الخصوصية ومقاومة الظروف المناخية وتعزيز الراحة الحرارية.

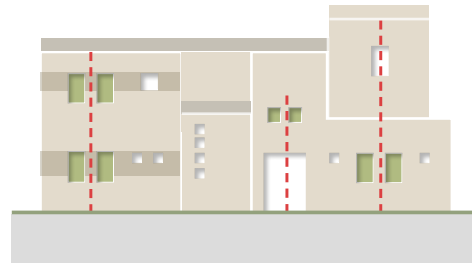


احترام الامتداد الطبيعي للسهول وإطلالتها على المناظر الطبيعية

2.2 العلاقة مع التضاريس الطبيعية

- 1 إعطاء الأولوية للحفاظ على الموارد البيئية والثقافية في الموقع وتعزيزها.
- 2 المحافظة على التضاريس الطبيعية وتجنب تسوية المنحدرات.
- 3 توفير فراغات مفتوحة قابلة للاستخدام داخل قطعة الأرض، بحيث تكون موجهة نحو الواجهة الرئيسية.

| لضرورة الاحترام والتناغم مع السياق الطبيعي، والمناخي، والبيئي لصحراء بيشة.



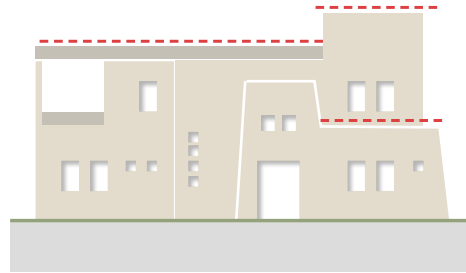
التناظر الموضوعي في توزيع الفتحات

2.5 الواجهات غير المتناظرة

الواجهات الرئيسية متباينة (غير متناظرة) بشكل عام. لذلك ينبغي أن يحقق تصميم المباني الجديدة السمات التالية:

- 1 الحفاظ على التناظر الموضوعي في أماكن الفتحات وأحجامها وتواترها وأنماطها.
- 2 تطبيق نفس مستوى الجودة في التصميم على جميع الواجهات المطلة على الفراغات العامة لتحقيق الاتساق.

| للحفاظ على التباين البسيط الذي يميز العمارة التقليدية.



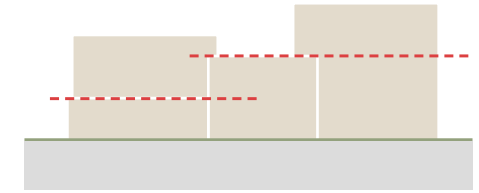
أسطح مستوية مع تنوع في تشكيل الكتل

2.4 الأسطح المستوية

يُسهّم كلٌّ من منظر السطح وسترة السطح (الدروة) بشكل بارز في طابع المكان. ينبغي أن يحقق تصميم المباني الجديدة السمات التالية:

- 1 أن تكون المباني ذات أسطح مستوية، وكتل متلاصقة ومتدرجة، وبارتفاعات متفاوتة، لخلق خط أفق متنوع.
- 2 أن يكون للمبنى سترة سطح ذات معالجات معمارية، لتحقيق الخصوصية، ولحجب المعدات والعناصر الخدمية.
- 3 ينبغي دائماً تغطية المعدات وأنظمة الكهرباء والميكانيكا والصرف والخدمات وحوايات النفايات وأنواع المرافق الأخرى بواسطة سواتر، أو من خلال وضعها تحت الأرض أو داخل المبنى.

| للحفاظ على الأشكال المستوية للأسطح التقليدية.



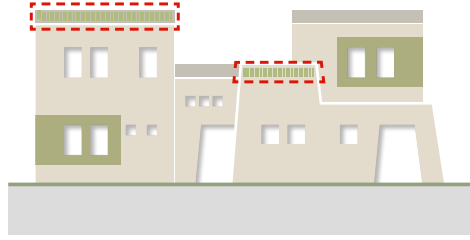
كتل أفقية

2.3 كتل أفقية

تتسم المباني عادةً بكتل ذات نسب أفقية. ينبغي أن يحقق تصميم المباني الجديدة السمات التالية:

- 1 اعتماد كتل منخفضة الارتفاع، تستجيب للنمط التقليدي والسياق المباشر في بيشة الصحراوية.
- 2 ينبغي أن تكون الكتل الرئيسية ذات استقامة أفقية، مع تناوب بين المصمت والمفتوح.
- 3 (TR) ينبغي أن يتسم المبنى بأشكال هندسية صريحة، وأسقف مستوية، لتوفير تنوع متوازن يثري خط الأفق.
- 4 (TR) ينبغي أن يتسم المبنى بكتلة مائلة قليلاً للداخل نحو الأعلى، مع حد أقصى للميل قدره 3 درجات.
- 5 ينبغي تجنب الكتل الضخمة، من خلال تفكيك الكتل الكبيرة، إما عن طريق فصلها بشكل كامل، أو بعمل تجاويف لخلق التنوع.

| للحفاظ على الكتل الأفقية الموجودة في تشكيل المباني في التجمعات العمرانية التقليدية.



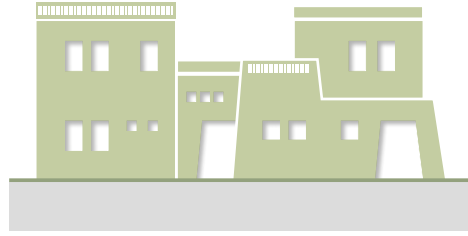
واجهات متزينة وعناصر زخرفية

2.8 الواجهات المتزينة ومعالجات سُترة السطح

تتسم المباني عادةً بواجهات متزينة وسترة سطح (درورة) ذات معالجات معمارية. ينبغي أن يحقق تصميم المباني الجديدة السمات التالية:

- 1 **TR** ينبغي معالجة سُترة السطح (الدرورة) بالاستلهاًم من الأنماط المحلية للعمارة، مثل: استخدام الأحزمة الرأسية، والتدرج في سُترة السطح.
- 2 **TR** **TN** **C** ينبغي أن تكون الواجهات في عمارة بيشة الصحراوية بسيطة ومتزينة، مع الحد الأدنى من المعالجات، يمكن معالجة الواجهة باستخدام عناصر مستوحاة من الأحزمة الأفقية الناتجة عن صفوف الطوب الطيني (اللين).

لإبراز الطابع المعماري البسيط والمتزن، وإنشاء واجهات جُذابة تميّز عمارة بيشة الصحراوية.



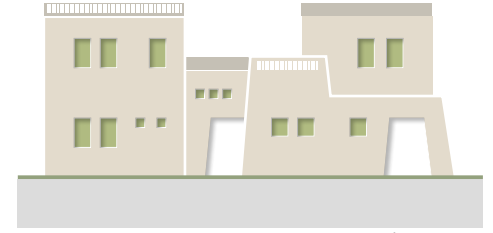
قاعدة متينة وراسخة

2.7 الواجهات المتينة والراسخة، والدور الأرضي الحيوي

الواجهات المتينة والراسخة هي سمة سائدة تُميّز العمارة المحلية. ينبغي أن يحقق تصميم المباني الجديدة السمات التالية:

- 1 أن تحتوي على واجهات مصممة، ومتينة، ومنتصلة بمستوى الشارع وممرات المشاة.
- 2 إضافة معالجات معمارية لواجهات الطابق الأرضي تُضفي صلابة ومتانة بصرية لقاعدة المبنى.
- 3 استخدام مواد متينة وقوية ومقاومة للتلف في الواجهات.

للتعبير عن سمات العمارة المتينة والراسخة والمرتبطة بالأرض، التي تتميز بها المباني التقليدية في بيشة الصحراوية.



فتحات ذات أشكال هندسية بسيطة

2.6 الفتحات البسيطة

تتسم المباني عادةً بالمعالجات البسيطة للنوافذ والفتحات. ينبغي أن يحقق تصميم المباني الجديدة السمات التالية:

- 1 توفير فتحات نوافذ متوسطة الحجم ذات أشكال بسيطة مربعة أو مستطيلة، ونسب متوازنة.
- 2 تكون نسبة الفتحات من 30% حتى 50% كحد أقصى من المساحة الكلية للواجهة.
- 3 استخدام شرفات غائرة بدلاً من الشرفات البارزة، لإنشاء الواجهة بصرياً.
- 4 تمييز النوافذ والبوابات باستخدام الأحزمة الملونة.
- 5 استخدام نوافذ تهوية صغيرة كأنماط أو معالجات معمارية على الواجهة.

لحفاظ على الطابع الجمالي والدفاعي والتفاصيل التي تميز بيشة الصحراوية.

صفحة فارغة

صفحة فارغة

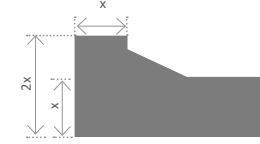
صفحة فارغة

3.0 عناصر الطراز/النمط التقليدي

العناصر الموضحة أدناه هي نماذج فقط ولا ينبغي أن تحد من إمكانية وجود حلول تصميمية أخرى تلائم بالموجهات التصميمية والسوابق التاريخية. كما أن مقاييس العناصر هنا توضيحية وتم وضعها للإشارة للنسب العامة فقط.



القمة



نموذج ستره سطح (دروة) فئة (أ)



نموذج ستره سطح (دروة) فئة (ب)



نموذج ستره سطح (دروة) فئة (ج)



3.4 منظر السطح

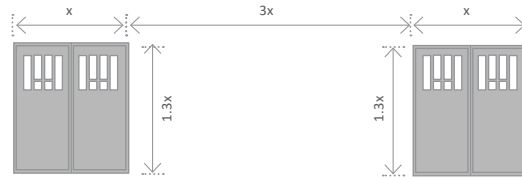
- 1 ينبغي استخدام ستره سطح (دروة) مدببة أو متدرجة.
- 2 ينبغي وجود ستره سطح ذات أحزمة رأسية مزخرفة.
- 3 ينبغي أن تكون ستره السطح (الدروة) بارتفاع كافي لحجب «عناصر السطح» وتوفير الخصوصية لأي منطقة مستخدمة في السطح.
- 4 ينبغي إخفاء عناصر الخدمات في السطح من خلال تغطيتها وارتدادها عن ستره السطح وواجهة المبنى. كما ينبغي تقليل مرافق الخدمات الموجودة على السطح لإتاحته للاستخدامات الأخرى. قد يُسمح بالاستثناءات عندما تكون ستره السطح مرتفعة بالقدر الكافي لحجب «عناصر السطح» عن الأنظار.

لإنشاء مناظر عامة للأسطح تتسم بالطابع الخاص بالمنطقة.

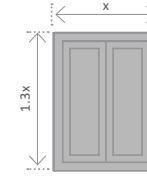
3.3 النوافذ والفتحات

- 1 ينبغي استخدام نوافذ صغيرة إلى متوسطة الحجم بأشكال هندسية بسيطة.
- 2 ينبغي استخدام فتحات غائرة لإضفاء التنوع البصري في التكوين.
- 3 ينبغي معالجة الفتحات باستخدام مواد وألوان، وأحياناً باستخدام الأحزمة ذات اللون الأبيض.
- 4 ينبغي ألا تتجاوز نسبة الفتحات 30% من إجمالي مساحة الواجهة.
- 5 ينبغي ترتيب الفتحات على نمط منتظم بحيث تكون متناظرة موضعياً ومحاذاتها أيضًا عمودياً بين الطوابق المختلفة لتوضيح التسلسل التدريجي للفتحات على الواجهة.

للحفاظ على التباين البسيط في تنظيم الفتحات الذي يميز العمارة التقليدية.



نموذج نافذة فئة (ج)



نموذج نافذة فئة (ب)



نموذج نافذة فئة (أ)

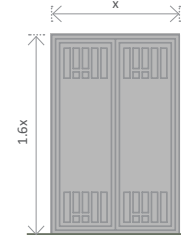


الوسط

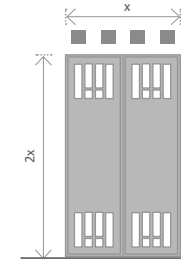
3.2 الأبواب والمدخل

- 1 ينبغي استخدام فتحات متوسطة إلى كبيرة الحجم بأشكال هندسية بسيطة.
- 2 ينبغي أن تحتوي المدخل على زخارف بسيطة، وتعلوها أحياناً دعائم بارزة.
- 3 ينبغي ارتداد المدخل عن واجهة المبنى، وأن تكون محددة وواضحة ويسهل الوصول إليها من الرصيف.
- 4 يمكن إضافة مظلات لإبراز المدخل وتوفير الظلال.

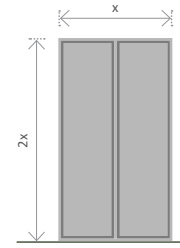
لإنشاء حدود متكاملة ضمن قاعدة المبنى تكون جزءاً من مشهد شارع منظم ومتناسق.



نموذج باب فئة (ج)



نموذج باب فئة (ب)



نموذج باب فئة (أ)

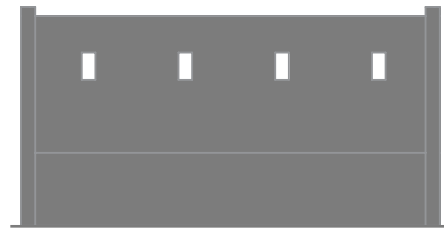


القاعدة

3.1 تفاصيل واعتبارات عامة

- 1 ينبغي استخدام المواد المحلية المتاحة ضمن لوحة الألوان التي تشمل درجات البيج والبي والبي والألوان الترابية.
- 2 ينبغي أن تتسم الواجهات بالاتزان والبساطة، مع استخدام أنماط فنية محلية على الحوائط الداخلية.
- 3 ينبغي تصميم الأسوار المحيطة والبوابات والمدخل الرئيسية بحيث تتكامل مع التصميم العام للفيلا السكنية.
- 4 ينبغي توفير مستويات من النفاذية من خلال السور أو السياج المحيط بالمبنى، حيث تكون إما ذات نفاذية منخفضة أو متوسطة على الواجهة الرئيسية. أما السور الجانبي والخلفي فيمكن توفير مستويات من النفاذية إما منخفضة أو متوسطة أو عالية.

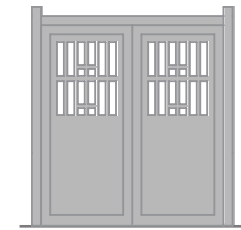
لتضمين العناصر الأخرى التي غالباً ما تكون جزءاً من التكوين العام للمباني.



نموذج السور المحيط فئة (أ)



نموذج بوابة مواقف فئة (أ)



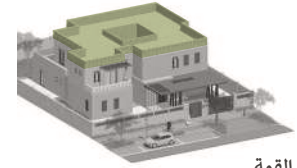
نموذج بوابة المشاة فئة (أ)



العناصر الأخرى

3.0 عناصر الطراز/النمط الإنتقالي

العناصر الموضحة أدناه هي نماذج فقط ولا ينبغي أن تحد من إمكانية وجود حلول تصميمية أخرى تلائم بالموجهات التصميمية والسوابق التاريخية. كما أن مقاييس العناصر هنا توضيحية وتم وضعها للإشارة للنسب العامة فقط.



القمة

نموذج سترة سطح (دروة) فنة (أ)



نموذج سترة سطح (دروة) فنة (ب)



3.4 منظر السطح

- 1 ينبغي أن تكون الأسطح مستوية مع سترة سطح ذات أحزمة رأسية مزخرفة.
- 2 ينبغي الحفاظ على شكل السطح على جميع جهات المبنى.
- 3 ينبغي أن تكون سترة السطح (الدروة) بارتفاع كافي لحجب «عناصر السطح» وتوفير الخصوصية لأي منطقة مستخدمة في السطح.
- 4 ينبغي إخفاء عناصر الخدمات في السطح من خلال تغطيتها وارتدادها عن سترة السطح وواجهة المبنى. كما ينبغي تقليل مرافق الخدمات الموجودة على السطح لإتاحته للاستخدامات الأخرى. قد يُسمح بالاستثناءات عندما تكون سترة السطح مرتفعة بالقدر الكافي لحجب «عناصر السطح» عن الأنظار.

| لإنشاء مناظر عامة للأسطح تتسم بالطابع الخاص بالمنطقة.

3.3 النوافذ والفتحات

- 1 ينبغي استخدام نوافذ بأشكال هندسية بسيطة مربعة أو مستطيلة.
- 2 ينبغي استخدام فتحات غائرة.
- 3 ينبغي ترتيب الفتحات على نمط منظم وأن تكون متناظرة موضعياً.
- 4 ينبغي ألا تتجاوز نسبة الفتحات 40% من إجمالي مساحة الواجهة.
- 5 تأكيد الفتحات بالسواتر واستخدام الزخارف على الحوائط/السواتر.

| للحفاظ على التباين البسيط في تنظيم الفتحات الذي يميز العمارة التقليدية.



الوسط



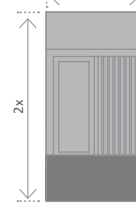
نموذج نافذة فنة (أ)



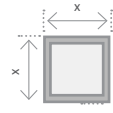
نموذج نافذة فنة (ب)



نموذج نافذة فنة (ج)



نموذج نافذة فنة (د)



نموذج نافذة فنة (هـ)



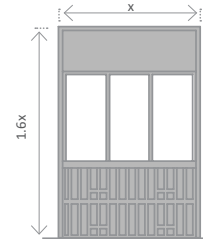
3.2 الأبواب والمدخل

- 1 ينبغي استخدام فتحات كبيرة الحجم ذات أشكال هندسية بسيطة.
- 2 التأكيد على المدخل الرئيسية بوضوح كجزء من واجهة شارع منظمة.
- 3 يمكن إضافة إطار للباب وتجاويف لإعطاء عمق للمدخل.
- يمكن إضافة مظلات لإبراز المدخل وتوفير الظلال.

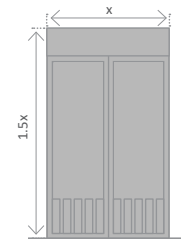
| لإنشاء حدود متكاملة ضمن قاعدة المبنى تكون جزءاً من مشهد شارع منظم ومتناسق.



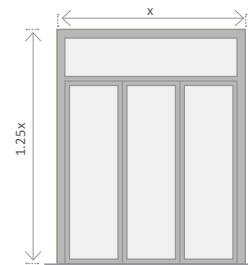
القاعدة



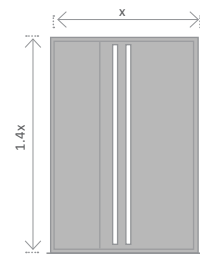
نموذج باب فنة (أ)



نموذج باب فنة (ب)



نموذج باب فنة (ج)



نموذج باب فنة (د)



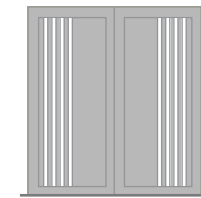
3.1 تفاصيل واعتبارات عامة

- 1 ينبغي استخدام لوحة ألوان من البيج والبي والألوان الترابية.
- 2 ينبغي أن تتسم الواجهات بالاتزان والبساطة، مع استخدام أنماط فنية مستوحاة من الأنماط المحلية على الحوائط الداخلية.
- 3 ينبغي تصميم الأسوار المحيطة والبوابات والمدخل الرئيسية بحيث تتكامل مع التصميم العام للفيلا السكنية.
- 4 ينبغي توفير مستويات من النفاذية من خلال السور أو السياج المحيط بالمبنى، حيث تكون إما ذات نفاذية متوسطة أو عالية على الواجهة الرئيسية. أما السور الجانبي والخلفي فيمكن توفير مستويات من النفاذية إما منخفضة أو متوسطة أو عالية.

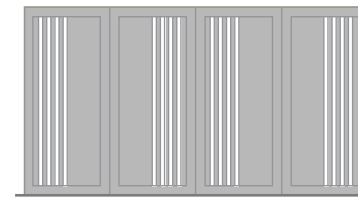
| لتضمين العناصر الأخرى التي غالباً ما تكون جزءاً من التكوين العام للمباني.



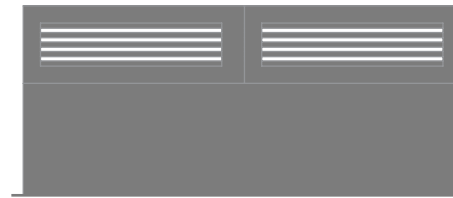
العناصر الأخرى



نموذج بوابة المشاة فنة (أ)



نموذج بوابة مواقف فنة (أ)

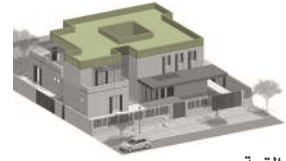


نموذج السور المحيط فنة (أ)



3.0 عناصر الطراز/النمط المعاصر

العناصر الموضحة أدناه هي نماذج فقط ولا ينبغي أن تحد من إمكانية وجود حلول تصميمية أخرى تلازم بالموجهات التصميمية والسوابق التاريخية. كما أن مقاييس العناصر هنا توضيحية وتم وضعها للإشارة للنسب العامة فقط.



القمة

3.4 منظر السطح

- 1 ينبغي أن تكون الأسطح مستوية مع سترة سطح ذات أحزمة رأسية مزخرفة.
- 2 ينبغي الحفاظ على شكل السطح على جميع جهات المبنى.
- 3 ينبغي أن تكون سترة السطح (الدروة) بارتفاع كافي لحجب «عناصر السطح» وتوفير الخصوصية لأي منطقة مستخدمة في السطح.
- 4 ينبغي إخفاء عناصر الخدمات في السطح من خلال تغطيتها وارتدادها عن سترة السطح وواجهة المبنى. كما ينبغي تقليل مرافق الخدمات الموجودة على السطح لإتاحته للاستخدامات الأخرى. قد يُسمح بالاستثناءات عندما تكون سترة السطح مرتفعة بالقدر الكافي لحجب «عناصر السطح» عن الأنظار.



نموذج سترة سطح (دروة) فئة (ج)



نموذج سترة سطح (دروة) فئة (ب)

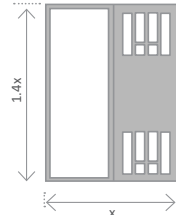


نموذج سترة سطح (دروة) فئة (أ)

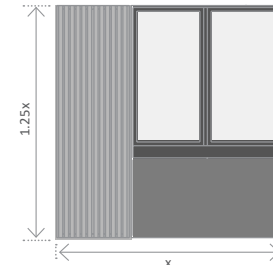
| لإنشاء مناظر عامة للأسطح تتسم بالطابع الخاص بالمنطقة.

3.3 النوافذ والفتحات

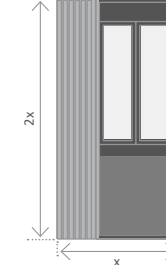
- 1 ينبغي استخدام نوافذ بأشكال هندسية بسيطة مربعة أو مستطيلة.
- 2 ينبغي استخدام فتحات غائرة.
- 3 ينبغي ترتيب الفتحات على نمط منظم وأن تكون متناظرة موضعياً.
- 4 ينبغي ألا تتجاوز نسبة الفتحات 50% من إجمالي مساحة الواجهة.
- 5 تأكيد الفتحات بالسواتر واستخدام الخزرف على الحوائط /السواتر.



نموذج نافذة فئة (ج)



نموذج نافذة فئة (ب)



نموذج نافذة فئة (أ)

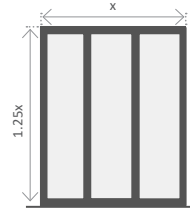


الوسط

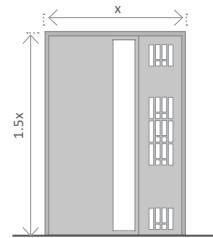
| للحفاظ على التباين البسيط في تنظيم الفتحات الذي يميز العمارة التقليدية.

3.2 الأبواب والمدخل

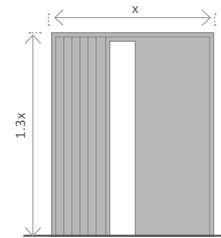
- 1 ينبغي استخدام فتحات كبيرة الحجم ذات أشكال هندسية بسيطة.
- 2 التأكيد على المدخل الرئيسية بوضوح كجزء من واجهة شارع منظمة.
- 3 يمكن إضافة إطار للباب وتجاويف لإعطاء عمق للمدخل.
- 4 يمكن إضافة مظلات لإبراز المدخل وتوفير الظلال.



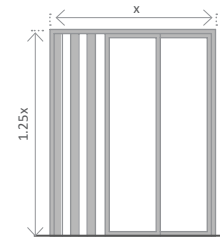
نموذج باب فئة (د)



نموذج باب فئة (ج)



نموذج باب فئة (ب)



نموذج باب فئة (أ)

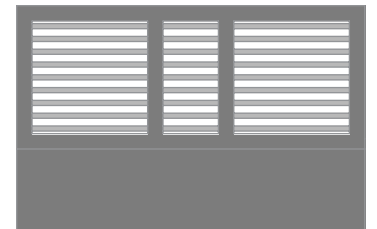


القاعدة

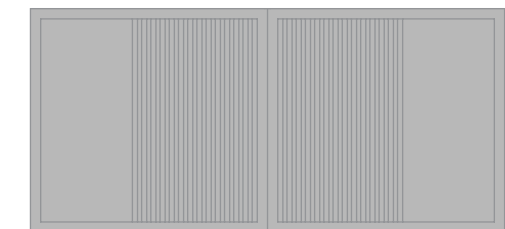
| لإنشاء حدود متكاملة ضمن قاعدة المبنى تكون جزءاً من مشهد شارع منظم ومتناسق.

3.1 تفاصيل واعتبارات عامة

- 1 ينبغي استخدام لوحة ألوان من البيج والبيني والألوان الترابية.
- 2 ينبغي استخدام واجهات هادئة وبسيطة، مع استخدام أنماط فنية محلية على الحوائط الداخلية.
- 3 ينبغي تصميم الأسوار المحيطة والبوابات والمداخل الرئيسية بحيث تتكامل مع التصميم العام للفيلا السكنية.
- 4 يمكن توفير مستويات من النفاذية من خلال السور أو السياج في الواجهة الرئيسية حيث تكون إما نفاذية متوسطة إلى عالية. أما السور الجانبي/ الخلفي فيمكن توفير مستويات من النفاذية إما منخفضة، أو متوسطة، أو عالية.



نموذج السور المحيط فئة (أ)



نموذج بوابة مواويف فئة (أ)



نموذج بوابة المشاة فئة (أ)



العناصر الأخرى

| لتضمين العناصر الأخرى التي غالباً ما تكون جزءاً من التكوين العام للمباني.

4.0 الألوان والمواد

4.1 الألوان

تتميز المجموعات اللونية لعمارة بيشة الصحراوية بارتباطها بمواد البناء التقليدية مثل الحجر الطبيعي والطوب الطيني والرمال. وتتكون الألوان الأساسية من درجات البيج والبي والأصفر. أما الألوان الفرعية، فتستمد ألوانها من المناظر الطبيعية الصحراوية.

1 **TR** ينبغي أن يحتوي المبنى على درجات داكنة من الألوان الأساسية مثل الألوان الموجودة في المنطقة باستخدام التربة المدكوكة والحجر المحلي، وتتغير إلى اللون البيج الفاتح والأبيض المصفر في الحوائط أعلى الدور الأرضي.

2 ينبغي استخدام الألوان والتشطيبات الطبيعية للجزء الرئيسي للمبنى مع استخدام الألوان الفاتحة بشكل جزئي لتمييز عناصر معينة.

3 يسمح باستخدام حد أقصى لنسبة الألوان الفرعية، والتي يتم قياسها كنسبة مئوية من إجمالي مساحة الواجهة. وتحتسب لكل طراز كالتالي:

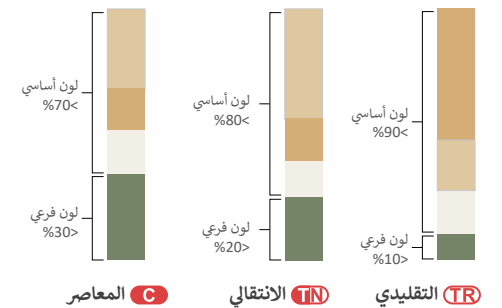
- **TR** > 10%
- **TN** > 20%
- **C** > 30%

4 ينبغي تجنب استخدام الزجاج العاكس أو ذي الألوان الزاهية في النوافذ والذي قد يتعارض ولا يتسجم مع البيئة المحلية والطابع المعماري.

5 ينبغي استلهم الألوان الفرعية من لوحة الألوان المقترحة، وقد تشمل ألوان من الفن المحلي (القط العسيري).

لخلق مشهد للمدينة يتناغم مع المناظر الطبيعية المحيطة والعمارة المحلية.

النسب التقريبية للألوان



مجموعة رموز الألوان RAL

RAL هي جزء من نظام عالمي يستخدم لمطابقة الألوان الهدف منه ضمان الانسجام بين ألوان التشطيبات المعمارية. نوصي بالتحقق من الألوان من خلال بطاقات التدرجات اللونية. لمزيد من المعلومات يرجى زيارة الموقع الإلكتروني: www.ral-farben.de/en



الحص



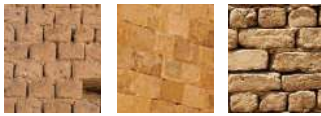
الرمال المدكوكة



الحجر المحلي



التشطيب بالحص



طوب طيني



التكسية بالحجر الرملي



سواتر خشبية



أبواب خشبية



الطين



مادة البي في سي



إطارات من الألومنيوم



تشطيب بالخرسانة

4.2 المواد

تمثل هذه الصفحة ملخصاً لأهم المواد السائدة في العمارة المحلية لبيشة الصحراوية.

1 **TR** تشير الصور الست الكبيرة إلى المواد المستخدمة في العمارة التقليدية، لذلك ينبغي تضمين هذه المواد بأكثر قدر ممكن في المباني الجديدة ذات الطراز التقليدي، بحيث تغطي مادة تشطيب موحدة نسبة تتراوح من 70% إلى 80% من إجمالي مساحة الواجهة.

2 قد تستدعي الحاجة إلى وجود بدائل للمواد النادرة أو التي لم تعد متوفرة، لذلك تشكل الصور الصغيرة مجموعة من البدائل الممكنة للصور الكبيرة أعلى منها، ويمكن استخدامها في المباني ذات الطراز الانتقالي أو المعاصر، كما يمكن استخدامها بطريقة أكثر تحفظاً في المباني ذات الطراز التقليدي.

3 في حال عدم تمكن المصممين من استخدام المواد الأصلية، يُسمح باستخدام مواد تشبه وتحاكي إلى حد كبير المواد الأصلية الموجودة في المنطقة مع مراعاة جودة المواد من حيث الاستدامة والمتانة قدر الإمكان. وينبغي تجنب التزييف أو التطبيق السيئ للمواد.

4 يفضل استخدام مواد مستدامة من مصادر محلية.

إنشاء مباني متناغمة مع الطبيعة المحيطة والطابع المعماري.

تعزيز الطابع المعماري من خلال دعم الحرف المحلية.

إنشاء مباني ذات ثراء بصري وملاموس.

الانسجام مع الطبيعة المحيطة والطابع المعماري.

RAL 6019	RAL 9010
RAL 6021	RAL 9002
RAL 6011	RAL 1012
RAL 6025	RAL 1024
RAL 1012	RAL 1015
RAL 1024	RAL 1011
RAL 1011	RAL 1014
RAL 8001	RAL 1002
RAL 8008	RAL 1002
RAL 8024	RAL 1002
RAL 8014	RAL 1005
RAL 8014	RAL 1005
RAL 8019	RAL 1005

الألوان الفرعية

الألوان الأساسية

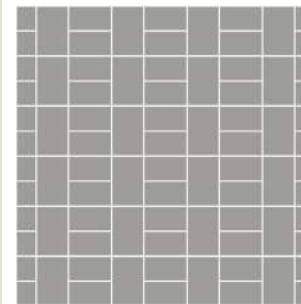
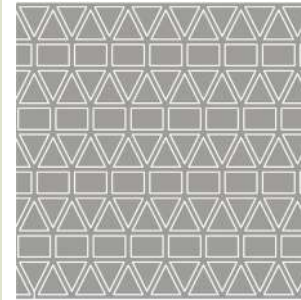
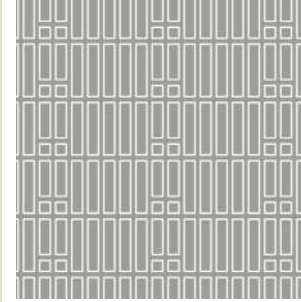
5.0 الأنماط والزخارف

يهدف هذا القسم إلى تقديم توصيات حول مفاهيم واستخدامات الزخارف والأنماط التقليدية في المشاريع الجديدة.

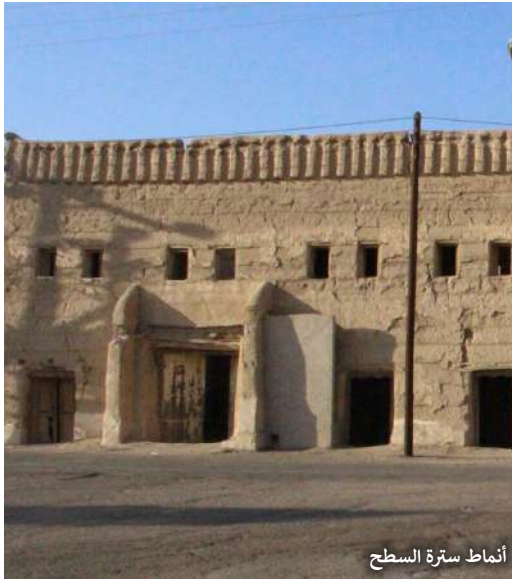
5.1 الأنماط والزخارف

ينبغي تطبيق ما يلي في المباني الجديدة:

- 1 خلق أنماط زخرفية باستخدام الحرف والمواد المحلية.
- 2 مراعاة التكامل ما بين الأنماط الزخرفية عند استخدام أشكال متعددة منها على الواجهة الواحدة.
- استخدام الأنماط والزخارف السطحية في الأبواب وسواتر النوافذ والأبواب السحابة (shutters).
- الرجوع إلى النماذج التاريخية والتقليد بالأنماط الهندسية والزخارف النباتية، مع الأخذ في الاعتبار ألا يتجاوز استخدام الأنماط الزخرفية نسبة 10% من إجمالي مساحة الواجهة.
- ينبغي الاستلham من النماذج التاريخية عند استخدام الأنماط والزخارف في الطراز الانتقالي مع الحفاظ على التوازن والتنوع والحركة للأنماط التقليدية. ينبغي أن تشكل الأنماط الزخرفية ما بين 10% إلى 15% من إجمالي مساحة الواجهة.
- عند استخدام الأنماط في الطراز المعاصر ينبغي أن تكون انعكاسًا وتجريدًا للنماذج التاريخية، مع الحفاظ على درجة عالية من الاتزان. ينبغي أن تتراوح الأنماط الزخرفية بين 10% إلى 20% من إجمالي مساحة الواجهة.
- 3 من الممكن الاستلham من الأنماط والزخارف الأصلية واستنباط واستلham أنماط تجريدية ومطورة نابعة منها في سياقها الجديد. يمكن للمصممين استخدام خصائص نمطية مثل:
 - اللون (تدرج الألوان، الدرجة اللونية، الصبغة).
 - الشكل (صورة، الحد الخارجي، التشكيل ثنائي الأبعاد).
 - الجسم (حجم، التشكيل ثلاثي الأبعاد).
 - الملمس (الصفة المادية للسطح).
 - الخطوط (رأسية، أفقية، محورية، متعرجة، منحنيات، متقطعة، إلخ)
 - القيمة (من الفاتح إلى الداكن).
- 4 يمكن إعادة تشكيل الأنماط اتباعاً لطريقة ارتباطها ببعضها البعض. وعليه يمكن للمصممين التشكيل بقواعد التكوين مثل:
 - التوازن (تساوي أو تناغم الأجزاء)
 - التباين (اختلاف الأجزاء)
 - التركيز (تقوية الأجزاء)
 - الحركة (التغيير، الاتجاه)
 - النمط (التكرار، التناظر)
 - التناغم الترابي (مسافات متساوية وغير متساوية)
 - الوحدة/ التنوع (درجات التباين)



الأنماط والزخارف



أنماط سترة السطح



العناصر البارزة



تشطيب بالتربة المدكوكة



أنماط الأحزمة الأفقية (المداميك)



أنماط وزخارف فن القط العسيري



أنماط وزخارف فن القط العسيري



طبقات صخرية

الأنماط والزخارف التقليدية الموجودة في عمارة بيشة الصحراوية



6.3 مواقف السيارات

في حال كانت منطقة المواقف ضمن حدود الملكية الخاصة، ينبغي مراعاة ما يلي:

- 1 ينبغي التخطيط لربط واضح وسهل الوصول وآمن بين مواقف السيارات ومداخل المباني/الفلل.
- 2 ينبغي أن يستجيب التشجير لمتطلبات التظليل والخصوصية، عند الضرورة.
- 3 ينبغي أن يكون تصميم منطقة وقوف السيارات مدمجاً مع تصميم المنطقة المحيطة بالإضافة لتناسق مواد الرصف المستخدمة.



6.2 وصول المركبات

- 1 ينبغي أن يكون الرصيف متاحاً من المدخل بدون بروز للمنحدر أو السلام في الفراغ العام.
- 2 ينبغي أن يكون التفاعل آمناً بين مناطق المشاة والسيارات، ويشمل ذلك التمييز الواضح بين هذه المناطق عن طريق استخدام مواد رصف مختلفة.

تسمح الطرق الرئيسية بدخول المركبات بشكل كامل، في حين أن البراحات/الساحات يكون الدخول لها مقيداً، أما الأزقة فلا يسمح فيها بدخول السيارات.



6.1 مواد الرصف

- 1 اختيار مواد رصف متينة ذات عمر افتراضي طويل والتي يمكن تنظيفها وإصلاحها وتوفيرها بسهولة.
- 2 ينبغي أن تكون المواد متنوعة اللمس بألوان بسيطة متجانسة ومكتملة للطابع العمراني المحيط.

تم تصميم وتحديد المواد المستخدمة في عمارة بيشة الصحراوية بحيث تكون بسيطة ومتوافقة مع الطابع الحالي للمنطقة.

6.0 الفراغ العام

يركز هذا القسم على مساهمة الفلل السكنية في الشوارع المحيطة والفراغات العامة لخلق طابع عمراني مميز وفراغات ذات جودة عالية.

تنطبق هذه الموجهات التصميمية على كل من الفراغات «شبه العامة» (الفراغات التي تم إنشاؤها من قبل القطاع الخاص) والفراغات «شبه الخاصة» (الفراغات الخاصة التي يمكن للعامة الوصول إليها).

ملاحظة: ينبغي أن يكون تطبيق هذه الموجهات مصمماً وفقاً لنوع المشروع وحجمه واحتياجاته المحددة. ومن الضروري التأكد أن عمل أي تعديلات أو إضافات على الفراغات العامة يتم بعد التنسيق مع الجهات ذات العلاقة والحصول على موافقتهم.

لتعزيز طابع وجودة الفراغات العامة بين المباني وحولها.



6.7 أثاث الشوارع

- 1 اختيار أثاث الشوارع بعناية لتوفير الاستمرارية والتجانس والحد من الفوضى.
- 2 مراعاة التناسق في التصميم (مجموعة متناسقة من الأثاث).
- 3 أن يكون منسجماً مع الفراغ العام ومرئياً وقابلاً للنقل عند الحاجة.
- 4 أن يكون سهل الصيانة والإصلاح بمكونات متوفرة قابلة للاستبدال بسهولة.



6.6 الإضاءة

- 1 ينبغي أن تكون درجة حرارة اللون المستخدم للإضاءة المعمارية في نطاق 2200-2700 كلفن، لتوفير راحة بصرية وإظهار جيد للألوان.
- 2 استغلال التنوع في درجات حرارة لون الإضاءة للتمييز بين المسارات وتحديد المناطق ذات الطابع الخاص.
- 3 استخدام وحدات إضاءة معاصرة ذات استهلاك منخفض للطاقة، ومنخفضة الحرارة ومقاومة للغبار.
- 4 ينبغي أن يكون تصميم الإضاءة متسقاً ومتوافقاً مع السمات المعمارية والطابع العام للمنطقة.



6.5 اللافتات واللوحات لإرشادية

- 1 ينبغي أن تكون متكاملة ومتناسقة بشكلٍ مدروس مع التكوين المعماري والطابع العمراني (الشكل، النسب، الأبعاد، الألوان، المواد المستخدمة، الأسطح، حجم اللوحة وحروفها).
- 2 ينبغي وضع اللوحات دائماً على الواجهة الرئيسية، بالقرب من المدخل الرئيسي.
- 3 ينبغي أن تكون اللوحات واضحة ومقروءة من الشارع.



6.4 التشجير

- 1 ينبغي أن يقتصر على أساليب الزراعة الصحراوية (Xeriscape) داخل المناطق العمرانية، خاصة في أماكن التجمعات (الساحة/البراحة) مع مزيج متنوع بين النباتات المحلية والطبيعية.
- 2 ينبغي استخدام الزراعة والتشجير لتعزيز خصوصية المباني.



7.3 السواتر والتغطية

- 1 ينبغي أن تكون جميع الحوايط الخارجية للمبنى والأسوار المحيطة مصممة بحيث تكون متكاملة تماماً مع التصميم المعماري العام.
- 2 عدم استخدام مواد رديئة/ذات جودة منخفضة مثل الخرسانة مسبقة الصب غير المشطبة أو الألواح البلاستيكية أو المعدنية.
- 3 عدم استخدام السواتر المعدنية الدوارة المثبتة على السطح الخارجي للمبنى.
- 4 عدم استخدام الأسوار الضخمة وغير المصممة بشكلٍ مدروس.



7.2 ألوان غير متناسقة مع السياق

- 1 تجنب استخدام الألوان الصناعية الساطعة التي لا تتناسب مع السياق العام ولا تحترم المنظر الطبيعي والعمارة المحلية لبيشة الصحراوية.
- 2 استخدام ألوان محدودة لخلق مبنى متناسق معمارياً.
- 3 استخدام مجموعة من الألوان الترابية المتوافقة مع البيئة المحيطة بناءً على قائمة الألوان الموصى بها والتي تتناغم تماماً مع بعضها البعض.



7.1 مواد غير مناسبة

- 1 استخدام مواد متينة وعالية الجودة تمنح المبنى الأصالة والملبس وتميز الكتلة مع الالتزام بأنواع المواد الموصى بها والتي تتوافق مع الطابع المعماري.
- 2 عدم استخدام مواد لا تنسجم مع الطابع المعماري مثل الزجاج الملون أو التكسية المعدنية عالية الانعكاس.
- 3 عدم استخدام مواد بناء ذات جودة سيئة بحيث تبدو مزيفة أو مقلدة للمواد الأصلية بصورة رديئة.



احترام التضاريس الطبيعية

7.7 التضاريس

- 1 ينبغي احترام التضاريس الطبيعي، كما ينبغي أيضًا تجنب تسوية المنحدرات.
- 2 ينبغي تثبيت المنحدرات وحمايتها من الانهيار باستخدام الأحجار الكبيرة (Rip-rap) أو باستخدام المصاطب (المدرجات).
- 3 بشكل عام، ينبغي تجنب الحوايط الساندة الكبيرة، وإلا معالجتها بطريقة مناسبة تمنع التشوه البصري.



عناصر خدمات مخفية بالكامل ضمن تصميم المبنى

7.6 الخدمات المكشوفة

- 1 تجنب استخدام التمديدات وخزانات المياه والأنابيب والأسلاك وأطباق الأقمار الصناعية المكشوفة وغير المنسقة.
- 2 ينبغي إخفاء جميع خدمات المبنى والمعدات الميكانيكية - المرئية من الشارع الرئيسي- عن الأنظار وذلك بتغطيتها بعناصر طبيعية أو سواتر.
- 3 ينبغي أن تكون المعدات فوق السطح بعيدة عن حافة المبنى وأن يتم تغطيتها بشكلٍ مدروس خلف ستره السطح.



تصميم غير مناسب لعنصر التظليل

7.5 العناصر البارزة وعناصر التظليل

- 1 بشكل عام، ينبغي الحرص على تضمين عناصر تظليل في تصاميم المباني.
- 2 تجنب عناصر التظليل التي تتعارض مع تصميم المبنى والفرغ العام.
- 3 إمكانية دمج هياكل التظليل الخفيفة - والمستخدمة كعناصر مميزة تعكس النمط المعماري- بما يتناسب مع عناصر الواجهة الأخرى. كذلك إمكانية أن تكون عناصر التظليل مثل السواتر والمظلات ذات مظهر متين، ولكن بنفس الوقت خفيفة (مثقبة).



تطبيق عناصر معمارية تقليدية بطريقة مناسبة

7.4 العناصر المعمارية التقليدية

- 1 ينبغي استخدام عناصر تقليدية تعكس العمارة المحلية الأصيلة والأشكال المعمارية التي تتوافق مع السياق العام، وتجنب النسخ المقلد بنسب خاطئة وزخارف لا تعكس العمارة المحلية.
- 2 ينبغي استخدام وترجمة العناصر التقليدية بشكلٍ مدروس. كما أنه لا بد من التركيز الانتقائي على الخصائص لخلق المعنى والجمال في سياقها الجديد.



1 سترة سطح ذات لون ترابي فاتح، تم تمييزها بأركان مدببة وتجاويف رأسية



2 فتحات نوافذ بسيطة تم تمييزها بسواتر خشبية وفتحات صغيرة للترزين في الأعلى



3 أحزمة أفقية منفذة باستخدام طبقات من الطوب



4 سور خارجي يتكامل مع التصميم العام للمبنى من حيث المواد، والألوان، والزخارف، والأنماط



نموذج توضيحي لأحد التطبيقات الممكنة للموجهات التصميمية وهو للتوضيح فقط

8.0 نموذج فيلا سكنية صغيرة الحجم على الطراز التقليدي

يعتمد تشكيل الكتل وتصميم العناصر على التكوينات والزخارف التقليدية، والعناصر والأنماط المعمارية التقليدية، وكذلك على المواد والألوان التقليدية بطريقة مدروسة ومناسبة.

يتميز تكوين المبنى بكتل مستطيلة متضامة، مع جدران مائلة للداخل بشكل خفيف، وأسطح مستوية مزودة بسترة سطح (دروة) تتضمن معالجات تصميمية مميزة، وواجهات غير متناظرة تحتوي على فتحات بسيطة وغائرة.

تتسم الواجهات بالبساطة مع احتوائها على الحد الأدنى من المعالجات التصميمية، وتظهر تقسيمًا واضحًا للقاعدة، والوسط، والقمة. حيث تحتوي القاعدة على مداخل كبيرة، بينما يتميز الجزء الأوسط بجدران ذات تشطيبات طينية بسيطة مع أحزمة أفقية. أما القمة، فتم تمييزها بسترة سطح ذات لون ترابي / أبيض مصفر، ومعالجات معمارية.

تتخذ النوافذ أشكالاً هندسية بسيطة، تم إبرازها باستخدام سواتر خشبية، بالإضافة إلى فتحات صغيرة للترزين في الأعلى. أما سترة السطح، فتم تمييزها إما بأركان مدببة، أو شرف متدرجة، أو زخارف على شكل تجاويف رأسية.

تتسم الواجهات بالبساطة مع احتوائها على الحد الأدنى من المعالجات التصميمية، وتظهر تقسيمًا واضحًا للقاعدة، والوسط، والقمة. حيث تحتوي القاعدة على مداخل كبيرة، بينما يتميز الجزء الأوسط بجدران ذات تشطيبات طينية بسيطة مع أحزمة أفقية. أما القمة، فتم تمييزها بسترة سطح ذات لون ترابي / أبيض مصفر، ومعالجات معمارية.

تتخذ النوافذ أشكالاً هندسية بسيطة، تم إبرازها باستخدام سواتر خشبية، بالإضافة إلى فتحات صغيرة للترزين في الأعلى. أما سترة السطح، فتم تمييزها إما بأركان مدببة، أو شرف متدرجة، أو زخارف على شكل تجاويف رأسية.



1 سترة سطح
مستوحاة من
الأنماط التقليدية



2 نسب فتحات
مماثلة للمباني
التقليدية.



3 تصميم سور
خارجي مستوحى
من الجدران
التقليدية



4 عناصر خاصة،
مثل الكتل
المائلة، وفتحات
التهوية الصغيرة



نموذج توضيحي لأحد التطبيقات الممكنة للموجهات التصميمية وهو للتوضيح فقط

8.0 نموذج فيلا سكنية كبيرة الحجم على الطراز التقليدي

يعتمد تشكيل الكتل وتصميم العناصر على التكوينات والزخارف التقليدية، والعناصر والأنماط المعمارية التقليدية، وكذلك المواد والألوان التقليدية بطريقة مدروسة ومناسبة.

يتسم تكوين المبنى بكتل مستطيلة، تبرز من خلال جدران سميكة مائلة قليلاً للدخل، وفتحات ذات أشكال معامدة بسيطة وغائرة، وسترة سطح مميزة، وواجهات بتشطيبات طينية.

تظهر سترة السطح تنوعاً في التشكيل، مثل الأركان المدببة والمتدرجة، والشرف العلوية ذات الخطوط الرأسية.

تتميز المواد المستخدمة في المباني بشكل رئيسي بالتشطيبات الطينية - أو ما يماثلها - بالإضافة للجدران الجصية المدهونة بدرجات من الألوان الترابية الفاتحة، وذلك يعتبر من السمات المميزة لعمارة بيشة الصحراوية. كما تتميز الواجهات بالبساطة، مع استخدام الحجر - أو ما يماثله - لإبراز الكتل.

تعتبر الأسوار الخارجية جزءاً أساسياً من التصميم العام للمبنى، حيث يتم تمييزها باستخدام الزخارف التقليدية، والمناظر الطبيعية. ويتم دمج مرآب السيارات بسلاسة ضمن تصميم السور الخارجي والبوابات.

يظهر المبنى تكويناً أفقياً واضحاً، مع كتل رأسية متفرقة. كما تتسم الواجهات بتناظرات موضعية وتتضمن فتحات موزعة بمحاذاة منتظمة على جميع الطوابق. تكون فتحات النوافذ متباعدة بمسافات متساوية ومزودة بسواتر خشبية.

تظهر الواجهات تقسيماً واضحاً للقاعدة، والوسط، والقمة. تحتوي القاعدة على مداخل كبيرة، بينما يتسم الجزء الأوسط بجدران ذات تشطيبات بسيطة من الطين - أو ما يماثله - مع وجود أحزمة أفقية. أما القمة، فتم تمييزها بستره سطح ذات لون ترابي فاتح، ومعالجات معمارية.



1 سترة سطح ذات معالجات معمارية تتمثل في التجايف الرأسية



2 فتحات نوافذ بسيطة تم تمييزها بسواتر خشبية



3 عناصر مستوحاة من الأحزمة الأفقية التقليدية



4 سور خارجي يتكامل مع التصميم العام للمبني من حيث المواد، والألوان، والزخارف، والأنماط



نموذج توضيحي لأحد التطبيقات الممكنة للموجّهات التصميمية وهو للتوضيح فقط

8.0 نموذج فيلا سكنية صغيرة الحجم على الطراز الانتقالي

يُعد النموذج الانتقالي تطورًا للشكل التقليدي، ويتضمن تفاصيل مبسطة وأقل حرفية. تظل العديد من السمات التقليدية ظاهرة، لكن بعض التنوع يشير إلى تطور وإعادة تشكيل لعناصر محددة.

يتسم تكوين المبنى بكتل مستطيلة متضامة، مع جدران مائلة للداخل بشكل خفيف، وأسطح مستوية مزودة بسترة سطح تتضمن معالجات تصميمية مميزة، وواجهات غير متناظرة تحتوي على فتحات بسيطة وغائرة، وأحزمة أفقية.

تنقسم واجهات المبنى إلى أجزاء واضحة. حيث تتضمن القاعدة المدخل الرئيسي، بينما يتميز الجزء الأوسط بجدران تحتوي على أحزمة أفقية تحاكي طبقات الطوب الطيني (اللبن) في العمارة التقليدية. أما الجزء العلوي، فيحتوي على سترة سطح تم إبرازها باستخدام ألوان ترابية فاتحة ومعالجات معمارية مميزة.

تتخذ النوافذ أشكالاً هندسية بسيطة، ويتم إبرازها باستخدام بسواتر خشبية. أما سترة السطح، في تم تمييزها بزخارف على شكل أفاريز وتجاويف رأسية.

تعتبر الأسوار الخارجية والبوابات جزءاً أساسياً من التصميم العام للمبني، حيث يتم دمج عناصر مستوحاة من الأنماط التقليدية، بالإضافة للعناصر الطبيعية. ويتم دمج مرآب السيارات بسلاسة ضمن الكتلة الأساسية للمبني وتصميم السور الخارجي.



1 تصميم ستره
سطح مستوحي
من العمارة
التقليدية



2 نسب فتحات
ومداخل نموذجية
للمباني التقليدية



3 سور خارجي
وبوابات ذات
معالجات معمارية



4 عناصر خاصة،
مثل الأحزمة
الأفقية على
الواجهة



نموذج توضيحي لأحد التطبيقات الممكنة للموجهات التصميمية وهو للتوضيح فقط

8.0 نموذج فيلا سكنية كبيرة الحجم على الطراز الانتقالي

يعد النموذج الانتقالي تطوراً للشكل التقليدي، ويتضمن تفاصيل مبسطة وأقل حرفية. تظل العديد من السمات التقليدية ظاهرة، لكن بعض التنوع يشير إلى تطور وإعادة تشكيل لعناصر محددة.

يتسم تكوين المبنى بكتل مستطيلة، مع فتحات ذات أشكال متعامدة بسيطة، وسترة سطح تتضمن معالجات تصميمية مميزة، وواجهات تحتوي على أحزمة أفقية. أما ستره السطح، فيتم تمييزها باستخدام زخارف على شكل تجاويف رأسية.

تم استخدام المواد ذات الألوان الترابية الفاتحة بشكل رئيسي، بما يتماشى مع السياق الصحراوي، وذلك يعتبر من السمات المميزة لعمارة بيشة الصحراوية. كما تتميز الواجهات بالبساطة، وتكملها ألوان فرعية مميزة لإبراز سواتر النوافذ والمداخل.

تعتبر الأسوار الخارجية والبوابات جزءاً أساسياً من التصميم العام للمبنى، حيث يتم تمييزها باستخدام الزخارف المستوحاة من الأنماط التقليدية، بالإضافة للعناصر الطبيعية. ويتم دمج مرآب السيارات بسلاسة ضمن الكتلة الأساسية للمبنى وتصميم السور الخارجي.

يتميز المبنى بتكوين أفقي واضح، مع كتل رأسية متفرقة. وتتسم الواجهات بتناظرات موضعية وتتضمن فتحات موزعة بانتظام على جميع الطوابق. كما تظهر النوافذ وفتحات التهوية تنوعاً في الأبعاد والنسب.

تظهر الواجهات تقسيماً واضحاً للقاعدة، والوسط، والقمة. حيث تحتوي القاعدة على مداخل كبيرة، بينما يتميز الجزء الأوسط بجدران تحتوي على أحزمة أفقية تحاكي طبقات الطوب الطيني (اللبن) في العمارة التقليدية. أما الجزء العلوي، فيحتوي على ستره سطح تم إبرازها باستخدام ألوان ترابية فاتحة ومعالجات معمارية مميزة.



1 سترة سطح ذات تشكيلات وتجاويف رأسية



2 فتحات نوافذ بسيطة تم تمييزها بسواتر مزخرفة



3 عناصر مجردة من الأحزمة الأفقية التقليدية



4 تفسيرات تجريدية للأنماط التقليدية



نموذج توضيحي لأحد التطبيقات الممكنة للموجهات التصميمية وهو للتوضيح فقط

8.0 نموذج فيلا سكنية صغيرة الحجم على الطراز المعاصر

ينبغي استلزام تكوين وطراز المباني المعاصرة من الصفات والقيم الأساسية للعمارة المحلية، من خلال تعبير معاصر ومتجدد يمنح المبنى طابعاً فريداً، وشعوراً بالانتماء، ويتماشى في الوقت نفسه مع أسلوب الحياة المعاصر.

تتميز كتلة المبنى بتكوين مستطيل، مع فتحات ذات أشكال متعامدة بسيطة، وسترة سطح تتضمن معالجات معمارية، وواجهات تحتوي على أحزمة أفقية.

يتم استخدام المواد ذات الألوان الترابية الفاتحة بشكل رئيسي، بما يتماشى مع السياق الصحراوي، وذلك يعتبر من السمات المميزة لعمارة بيشة الصحراوية. كما تتميز الواجهات بالبساطة، وتكتملها ألوان فرعية مميزة لإبراز سواتر النوافذ والمداخل.

تعتبر الأسوار الخارجية والبوابات جزءاً أساسياً من التصميم العام للمبنى، حيث يتم تمييزها باستخدام الزخارف مجردة من الأنماط التقليدية، بالإضافة للعناصر الطبيعية. ويتم دمج مرآب السيارات بسلاسة ضمن الكتلة الأساسية للمبنى وتصميم السور الخارجي.

يتسم المبنى بتكوين متوازن بين العناصر الرأسية والأفقية، مما يخلق تكويناً غير متناظر، مع تقسيم واضح للواجهة إلى قاعدة، ووسط، وقمة. حيث تتضمن القاعدة مدخلاً بارزاً، وجدان ذات تشطيبات من الحجر أو ما يماثله، ويحتوي الجزء الأوسط على فتحات نوافذ وأحزمة أفقية في بعض الأجزاء. أما الجزء العلوي، فيحتوي على سترة سطح مزخرفة وسواتر.

تتخذ النوافذ أشكالاً هندسية بسيطة، ومزودة بسواتر ملونة يتم تزيينها بتفسيرات تجريدية للأنماط التقليدية. أما سترة السطح، فيتم تمييزها بزخارف على شكل تجاويف رأسية.



1 سترة سطح ذات تشكيلات وتجاويف خطية رأسية



2 نسب فتحات نموذجية للمباني التقليدية



3 سور خارجي وبيوآبات ذات معالجات معمارية



4 عناصر خاصة، مثل تشطيب قاعدة المبنى بالحجر، أو ما يماثلها



نموذج توضيحي لأحد التطبيقات الممكنة للموجّهات التصميمية وهو للتوضيح فقط

8.0 نموذج فيلا سكنية كبيرة الحجم على الطراز المعاصر

ينبغي استلهاً تكوين وطراز المباني المعاصرة من الصفات والقيم الأساسية للعمارة المحلية، من خلال تعبير معاصر ومتجدد يمنح المبنى طابعاً فريداً، وشعوراً بالانتماء، ويتماشى في الوقت نفسه مع أسلوب الحياة المعاصر.

تتسم كتلة المبنى بتكوين مستطيل، مع فتحات ذات أشكال متعامدة بسيطة، وسترة سطح تتضمن معالجات معمارية، وواجهات تحتوي على أحزمة أفقية. أما سترة السطح، فيتم تمييزها بزخارف على شكل تجاويف رأسية.

يتم استخدام المواد ذات الألوان الترابية الفاتحة بشكل رئيسي، بما يتماشى مع السياق الصحرافي لمنطقة بيشة الصحرافية. كما تتميز الواجهات بالبساطة، مع إضافة ألوان فرعية مميزة حول سواتر النوافذ وإطاراتها، والتي تحاكي الأحزمة البيضاء في العمارة التقليدية.

تتميز الأسوار الخارجية بتشطيبات من الجص والحجر، أو ما يماثلها. كما يتم دمج مرآب السيارات بسلاسة ضمن الكتلة الأساسية للمبنى.

يتمس المبنى بتكوين متوازن بين الكتل الرأسية والأفقية. كما تُظهر الواجهات تقسيماً واضحاً للقاعدة، والوسط، والقمة. حيث تحتوي القاعدة على مدخل رئيسي بارز، وجدران ذات تشطيبات من الحجر أو ما يماثلها. ويحتوي الجزء الأوسط على فتحات نوافذ وأحزمة أفقية في بعض الأجزاء. تحتوي النوافذ على سواتر ملونة، وحواجز مصممة تظهر في الفتحات الأكبر للحفاظ على نسب العمارة التقليدية. أما الجزء العلوي، فيحتوي على سترة سطح مزخرفة وسواتر.