

# الموجهات التصميمية عمارة ساحل تبوك



## الدليل التطبيقي – الفلل السكنية



## الفهرس

- 3..... أولاً. المقدمة
- 3..... ثانياً. الفلل السكنية
- 4..... ثالثاً. كيفية استخدام الموجهات التصميمية
- 1.0 صفحات البداية
- 5 الطراز/النمط التقليدي
- 6 الطراز/النمط الانتقالي
- 7 الطراز/النمط المعاصر
- 2.0 قواعد التكوين
- 3.0 العناصر المعمارية
- 10 عناصر الطراز/النمط التقليدي
- 11 عناصر الطراز/النمط الانتقالي
- 12 عناصر الطراز/النمط المعاصر
- 4.0 الألوان والمواد
- 5.0 الأنماط والزخارف
- 6.0 الفراغ العام
- 7.0 المسموح والممنوع
- 8.0 أمثلة لنماذج تصميمية
- 17 نموذج فيلا سكنية صغيرة على الطراز التقليدي
- 18 نموذج فيلا سكنية صغيرة على الطراز الانتقالي
- 19 نموذج فيلا سكنية كبيرة على الطراز الانتقالي
- نموذج رقم 1 لفيللا سكنية صغيرة
- 20 على الطراز المعاصر
- نموذج رقم 2 لفيللا سكنية صغيرة
- 21 على الطراز المعاصر
- 22 نموذج فيلا سكنية كبيرة على الطراز المعاصر



حدود النطاق الجغرافي لعمارة ساحل تبوك



# الدليل التطبيقي – الفلل السكنية

عمارة ساحل تبوك – الموجهات التصميمية



نموذج تصميمي لواجهة فيلا سكنية في ساحل تبوك

## ثانياً. الفلل السكنية

### الفلل السكنية لأسرة واحدة

ينبغي على المصممين تطبيق الطابع المعماري بحيث تتناسب مبادئ التكوين مع التحديات الخاصة بنمط مباني الفلل. وطالما أن الطابع المعماري ينشأ على مستوى الحي، فإن هذا يستدعي من مصممي الفلل المساهمة في إنشاء شوارع مترابطة وجذابة. ستكون معالجة الواجهات الرئيسية والأسوار الخارجية ذات أهمية بالغة في تشكيل وصياغة الفراغ العام. ثم إن تكرار الفلل المتطابقة قد يؤدي إلى الرتابة وضيق الطابع المعماري والعمراني للمكان. بالرغم من أن التناسق أمر إيجابي، إلا أن التنوع بين المباني المجاورة يساهم في تعزيز الشعور بالتميز والانتماء. لذلك سوف تساهم الفلل السكنية في تعزيز الطابع المعماري لساحل تبوك من خلال معالجة هذه التحديات الأساسية والتعامل معها.

تشكل الفلل السكنية نسبة كبيرة من البيئة المبنية في المملكة، وتؤثر بصورة واضحة على حياة الناس وهوية المكان.

تلي الفلل السكنية احتياجات السكان، وهي نوع شائع من المباني المتواجدة في كل مكان. لذلك، يعد التعامل مع تصميمها جزءاً مهماً من تنفيذ الموجهات التصميمية.

ينشأ هذا النوع من المباني في الغالب من أنماط التطوير المعاصرة: قطع أراضٍ مستطيلة تطل على الشارع من جهة واحدة، وتقابلها مبانٍ مجاورة على الجهات الأخرى. تقع الفلل بشكل عام كوححدات منفصلة لها ارتدادات من جميع الجوانب على قطع أراضي مطورة. أما في المناطق ذات الكثافة الأعلى وقطع الأراضي الأصغر، فتوجد حالات من الفلل المبنية بدون ارتدادات أو على الحد الأدنى من الارتداد على جانب واحد أو جانبيين، مما يجعل المباني تبدو كأنها مساكن متصلة. تتجه المباني إلى الاستطالة من حيث الشكل مع إطلالة واضحة على الشارع، مع اختلاف واجهاتها الجانبية والخلفية، وعادةً ما تكون محاطة بأسوار خارجية.

تجعل هذه السمات مباني الفلل السكنية مختلفة عن نماذج المباني التاريخية التي تشكل مصدر الطابع المعماري. لهذا فإن التحدي الأساسي الذي يعالجه هذا الدليل هو تطبيق الطابع المعماري على هذا النمط الجديد من مباني الفلل.



البلدة القديمة ضياء



الواجهة البحرية في الوجه

## أولاً. المقدمة

يهدف هذا المستند إلى تحقيق الطابع المعماري لساحل تبوك من خلال تقديم التوجيه والمساعدة للمصممين والمقاولين لتطبيق الموجهات التصميمية في مشاريع الفلل السكنية.

يضم ساحل تبوك ثلاث مدن تاريخية: ضياء والوجه وأمّالج، تقع كل منها داخل خليجان طبيعية على امتداد ساحل البحر الأحمر حيث تشكل جبال الحجاز التي تحيط السهول الساحلية خلفية رائعة لهذه المدن.

تشابه هذه التجمعات العمرانية في عدة نواحي، فقد أسهمت التأثيرات المتبادلة من التجارة والحج على امتداد الساحل في خلق إرث معماري غني، حيث تداخلت الأفكار والمواد والحرف من عدة أماكن سواءً قريبة كانت أو بعيدة لتشكل طابعاً مميزاً.

تتميز العديد من المباني على ساحل تبوك بطابعها التجاري البسيط، حيث تتكون من مستودعات بواجهات ذات فتحات بسيطة ومستطيلة، وأفنية غير منتظمة. تنعكس التضاريس المتنوعة للمنحدرات الساحلية على المناسيب المتدرجة للطابق الأرضي، مما يخلق مباني أفقية في الغالب تتدرج بشكل متناعم مع المناظر الطبيعية. هذه العوامل الجغرافية منحت الطابع المعماري لساحل تبوك ملامحة خاصة لتصميم الفلل السكنية.

تتميز العمارة في ساحل تبوك بواجهات مغطاة بالجص الأبيض أو الأبيض المصفر ويوجد في بعض الأحيان أحزمة أفقية خشبية مكشوفة وحوائط من الحجر المرجاني. كما تعكس المزاريب البارزة تأثير الأمطار الموسمية. تختلف التفاصيل المعمارية بين التجمعات العمرانية حسب موقعها والمكانة التجارية لها، حيث تتميز محافظة الوجه بأعمال خشبية أكثر تفصيلاً مقارنة بالمواقع الأكثر هدوءاً مثل محافظة أمّالج ومحافظة ضياء.

يعتبر هذا الدليل ملحقاً لمجلد الموجهات التصميمية لعمارة ساحل تبوك. لذا ينبغي على المصممين قراءة النسخة الكاملة لهذه الموجهات التصميمية للوصول إلى فهم شامل لجميع جوانب العمارة المحلية. كما يرجى الرجوع إلى خرائط توزيع الأنماط المعمارية التي تستعرض الأنماط الممكنة تطبيقها على منطقة المشروع.

للوصول إلى هذه المصادر يرجى استخدام الروابط أدناه.

رابط خرائط  
توزيع الأنماط  
المعمارية



رابط لكامل  
الموجهات  
التصميمية



يطبق هذا الدليل الموجهات التصميمية لعمارة ساحل تبوك على الفلل السكنية من خلال موازنة احتياجاتها مع متطلبات هذه الموجهات.



### الطرز التقليدي (TR)

يزخر هذا الطراز بالأصالة والتراث بالتفاصيل التي تعبر عن شكل العمارة التقليدية.

يبدأ من صفحة رقم 5



### الطرز الانتقالي (TN)

يعتبر الطراز المناسب الذي يساعد على خلق تحول تدريجي في الأنماط بين المناطق ذات الطابع المختلف.

يبدأ من صفحة رقم 6

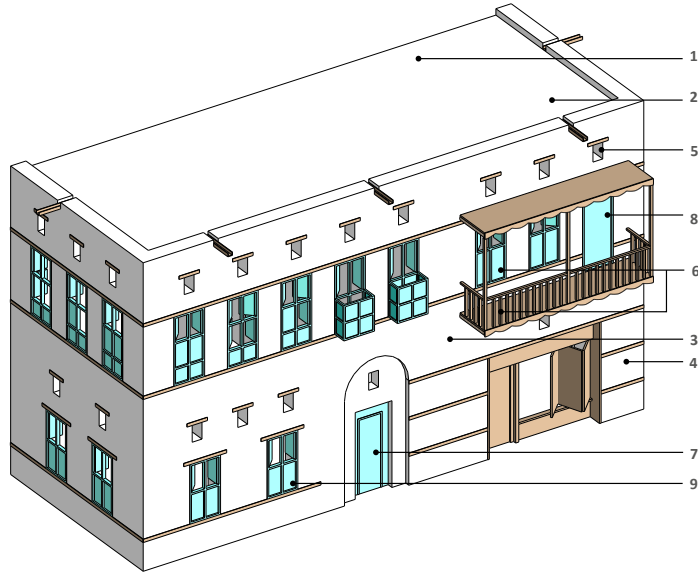


### الطرز المعاصر (C)

يحافظ هذا الطراز على الخصائص المهمة للطابع المعماري المحلي مما يعطيه ميزة عن العمارة المعاصرة في أي منطقة أخرى.

يبدأ من صفحة رقم 7

هذا النموذج عبارة عن مرجع عام يوضح أبرز سمات العمارة التقليدية في عمارة ساحل تبوك والتي تم إعداد الموجهات التصميمية على أساسها.



### السمات الرئيسية:

- 1 تكوينات المبنى بسيطة ومستطيلة الشكل.
- 2 سترة السطح (الدروة) مستوية وممتدة أفقياً مع تشكيلات بسيطة ومحدودة في منطقة السطح.
- 3 الواجهات غير متناظرة مع محاذاة شبه منتظمة بين نوافذ الطابق العلوي والسفلي.
- 4 الجدران مصمتة وبيضاء اللون مع عدد من النوافذ والفتحات البسيطة والمستطيلة الشكل.
- 5 عتبات واضحة وفتحات تهوية أعلى النوافذ والأبواب.
- 6 تفاصيل وعناصر من الخشب باللون الأزرق.
- 7 استخدام طفيف للأقواس الخارجية وغالباً ما تستخدم أعلى مداخل الأبواب.
- 8 نادراً ما تستخدم الشرفات البارزة والرواشين (ذات الطابق الواحد فقط في مدينة الوجه).
- 9 تبرز معظم السمات والعناصر المعمارية في مدينة الوجه، وتقل نسبياً في مدينة ضياء ومدينة أملج.

## ثالثاً. كيفية استخدام الموجهات التصميمية

يرجى اتباع التعليمات التالية لإنشاء مبنى يحقق الطابع المعماري في ساحل تبوك.

4 يحتوي هذا المستند على الموجهات التصميمية الإلزامية لكل نمط من أنماط المباني، وسيتم التعبير عنه بالرموز التالية. ستظهر الرموز الثلاثة جميعها في حال كانت الموجهات التصميمية الإلزامية لجميع الأنماط:

(TR) إلزامي للطرز التقليدي

(TN) إلزامي للطرز الانتقالي

(C) إلزامي للطرز المعاصر

5 تم تنظيم الموجهات التصميمية وفقاً للأجزاء التالية:

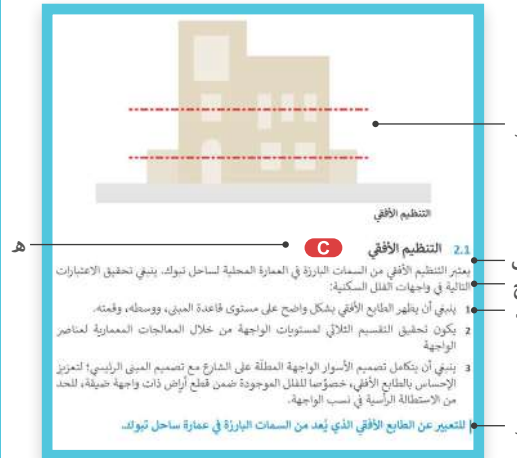
- أ. عنوان القسم: يشير إلى التصنيف العام للموجه التصميمي
- ب. العنوان الفرعي: يشير إلى موضوع محدد للموجه التصميمي
- ج. الوصف: شرح موسع عن الموجه التصميمي
- د. التعليمات: المبادئ التصميمية والقواعد التي يجب اتباعها
- هـ. الرمز الإلزامي: يشير إلى موجهات تصميمية ذات أولوية عالية يجب الالتزام بها
- و. الرسومات التوضيحية: رسومات غير تشريعية الغرض منها توضيح وفهم الموجهات التصميمية بشكل بصري
- ز. المبرر: يبرز الهدف من الموجه التصميمي مما يساعد في إيجاد بدائل لتحقيق الغاية من الموجه التصميمي

1 الرجوع إلى خرائط توزيع الأنماط المعمارية لمعرفة الطراز المعماري المسموح به في موقع المشروع، سواء تقليدي، انتقالي، أو معاصر.

2 الاختيار من بين الأنماط المعمارية المتاحة، ومن ثم مراجعة قائمة الموجهات التصميمية العامة للنمط المحدد في الصفحات من 5 إلى 7.

3 تقييم التصميم وفقاً لكل فئة من الموجهات التصميمية التالية:

- **التكوين:** هل التصميم الخاص بكتلة المبنى والواجهة يتبع مبادئ التكوين؟ (القسم رقم 2)
- **العناصر:** هل تم توظيف العناصر المتفرقة في المبنى بالشكل الصحيح بما يعبر عن الطابع المعماري للطرز المستخدم؟ (القسم رقم 3)
- **الألوان والمواد:** هل الألوان والمواد المستخدمة في المبنى ضمن النسب المحددة؟ (القسم رقم 4)
- **الأنماط والزخارف:** هل العناصر المستخدمة في المبنى مستوحاة من الحرف والثقافة المحلية؟ (القسم رقم 5)
- **الفراغ العام:** هل يساهم المبنى في تعزيز جودة الفراغ العام والطابع الخاص للشارع والحي؟ (القسم رقم 6)
- **المسموح والمنوع:** هل تم تفادي الأخطاء الشائعة التي تؤثر سلباً على طابع المباني وشكلها وعلى المشهد الحضري؟ (القسم رقم 7)
- **أمثلة لنماذج تصميمية:** هي عدد من الرسومات التوضيحية لغرض الاستلهام، الغاية منها توضيح إمكانية تطبيق الموجهات التصميمية على المبنى. (القسم رقم 8)



الهيكل النموذجي للموجهات التصميمية



## 1.0 الطراز/النمط الانتقالي

يرجى البدء من هنا لاستعراض الموجهات التصميمية العامة للطراز الانتقالي للمباني للفلل السكنية.

تساعد المباني ذات الطراز الانتقالي على انسجام العمارة التقليدية مع السياق الحضري الأكبر، وتوجيه التصميم نحو تفسيرات جديدة للشكل التقليدي للمبنى.

ملحوظة - أرقام الموجهات التصميمية الواردة أدناه تتوافق مع الأقسام من 2 إلى 5 في هذا الدليل وليست تسلسلية؛ تستعرض هذه الصفحة السمات الرئيسية ذات الصلة بتطبيق الطراز الانتقالي على الفلل السكنية

### قواعد التكوين

#### 2.1 التنظيم الأفقي

ينبغي تحقيق التوازن البصري بالحد من الاستطالة الرأسية في الفلل، خصوصاً في الأراضي ذات الواجهات الضيقة، ويمكن تحقيق ذلك من خلال الكتل والتفاصيل المعمارية لتأكيد الاستطالة الأفقية للفلل. ومن خلال تمييز عناصر الواجهة بين المستويات الأفقية الثلاثة: القاعدة، والوسط والقمة.

ينبغي أن يتكامل تصميم الأسوار الواجهة المطلة على الشارع مع تصميم المبنى الرئيسي، لتعزيز الإحساس بالطابع الأفقي.

#### 2.2 التناظر الموضوعي

ينبغي تنظيم الشرفات والنوافذ والمداخل بطريقة تحقق التناظر الموضوعي وتقسيم الواجهة، بناءً على التوزيع الداخلي للغرف، وينبغي تجنب استخدام التنظيم الشبكي الكبير والمعاصر للفترات على الواجهة، وكذلك تجنب تطبيق التناظر التام على كامل الواجهة.

#### 2.3 متانة التكوين للواجهات

ينبغي أن تتسم المباني بالمتانة، ويظهر فيها طابع الواجهات ذات الجدران الحاملة. وينبغي بشكل عام أن تكون الفتحات والتجاويف الصغيرة ذات استطالة رأسية، وينسب وأبعاد منتظمة. وينبغي أن تحتوي الواجهات الأمامية على نسبة فتحات أكبر من الواجهات الجانبية.

ينبغي أن تكون الواجهات الجانبية مكملةً للواجهات الأمامية، وذلك من خلال استخدام الفتحات الصغيرة ذات استطالة الرأسية، وعدد قليل من العناصر البارزة

#### 2.4 العناصر البارزة

ينبغي أن يكون استخدام الشرفات (البلكونات) البارزة محدوداً على الواجهة الرئيسية. يمكن أن تتضمن الواجهات الجانبية سواتر بارزة للحفاظ على الخصوصية.

#### 2.5 استراتيجيات التهوية

يُوصى بتوفير التهوية الطبيعية باستخدام تفاصيل معمارية، مثل فتحات التهوية الموجودة ضمن النوافذ، أو أعلاها.

### عناصر الطراز الانتقالي

#### 3.1 الأبواب والمداخل

تُستمد عناصر المباني في الطراز الانتقالي من تفاصيل العمارة التقليدية، ولكن بطريقة مبسطة ومستوحاة من الطراز التقليدي.

يمكن أن تكون المداخل الرئيسية أكبر حجماً، وتحتوي على أعتاب مقوسة أو مستوية، أو معالجات معمارية، مثل: التجاويف الجدارية، أو النوافذ الزجاجية الصغيرة في الجزء العلوي من الأبواب، أو الإطارات المبنية من الحجر المرصاني. وينبغي أن تكون المداخل الثانوية ذات تفاصيل بسيطة. وينبغي أن تكون الأبواب غائرة، وتستخدم فيها ألواح ذات تفاصيل بسيطة، ويمكن أن يحتوي بعضها على



2.4 العناصر البارزة



2.3 متانة التكوين للواجهات



2.2 التناظر الموضوعي

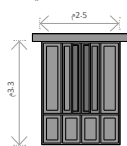


2.1 التنظيم الأفقي

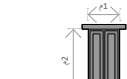


منظور ثلاثي الأبعاد لفيلا سكنية على الطراز الانتقالي.

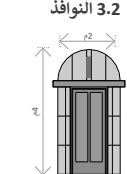
#### السمات المعمارية للنمط / الطراز الانتقالي



3.2 النوافذ



3.2 النوافذ



3.1 أبواب المداخل

سواتر خشبية ذات أنماط وزخارف هندسية.

ينبغي أن يتوافق تصميم بوابات المداخل الموجودة ضمن السور مع تصميم المبنى، ويراعى في تنفيذها الأساليب الحرفية التقليدية المستخدمة في صناعة الأبواب.

ينبغي أن تكون العتبات السفلية للأبواب على مستوى الشارع، لتعزيز إمكانية الوصول الشامل.

#### 3.2 النوافذ والفتحات

تتسم نوافذ الواجهة الرئيسية بوجود إطارات خشبية تحيط بها، وسواتر ذات نسبة عرض إلى ارتفاع تتراوح بين 1:1 إلى 1:2. وعادةً ما تُقسّم هذه النوافذ ضمن ألواح. وينبغي محاذاتها أفقياً. ينبغي صناعة سواتر النوافذ بطرق مستمدة من الأساليب الحرفية التقليدية، ويمكن استخدام أنماط وزخارف تجريدية مستوحاة من الأنماط والزخارف المحلية.

ينبغي تجنّب وضع النوافذ مقابل نوافذ المباني المجاورة بشكل مباشر.

#### 3.3 عناصر السطح

ينبغي استخدام تفاصيل بسيطة في سترّة السطح. وينبغي أن تكون التدرجات في ارتفاع المباني ذات أشكال بسيطة وخطوط مستقيمة.

في حال وجود فراغات في السطح مخصصة للاستخدام، فينبغي توفير عناصر تظليل مناسبة، والحفاظ على خصوصية السكان، باستخدام سترّة سطح عالية وأو سواتر. كما ينبغي الحد من إمكانية الإطالة المباشرة بين الوحدات السكنية.

ينبغي وضع خزانات المياه ووحدات التكيف العلوية بعيدات العامة، وينبغي إخفاؤها باستخدام سترّة سطح بارتفاع كافي، يحقق السلامة، ويخفي معدات الخدمات.

#### 3.4 العناصر الأخرى

ينبغي أن تتكامل البوابات والأسوار مع الطابع المعماري للمبنى. وأن يكون تصميم الأسوار والمواد المستخدمة فيها منسجمة ومتوافقة مع التفاصيل المعمارية للمبنى. كما يُوصى بوضع أفنية داخلية صغيرة، وذات أشكال عضوية شبه منتظمة.

### الألوان والمواد والزخارف

#### 4.1 الألوان

ينبغي استخدام الألوان الطبيعية السائدة في تشطيب المباني، وتشمل: اللباسة بالجص الأبيض المصفر، والخشب الطبيعي، والحجر المرصاني ذو اللون البيج. وينبغي ألا يزيد استخدام الألوان الفرعية عن 25٪ من إجمالي مساحة الواجهة.

#### 4.2 المواد

ينبغي أن يكون تشطيب الجدران الرئيسية من الجص ذو الملمس الناعم واللون الأبيض الفاتح، وينبغي أن يكون التشطيب مستقراً من مستوى الأرض حتى قمة سترّة السطح. كما ينبغي تشطيب النوافذ والأبواب والسواتر بالخشب شبه الداكن، أو بالدهان؛ لإضفاء لون مميز لهذه العناصر.

ينبغي أن تكون المواد مستمدة من مواد المباني التقليدية، مع استخدام المواد المحلية حيثما أمكن.

#### 5.0 الأنماط والزخارف

ينبغي أن تكون الأنماط والزخارف المستخدمة في زخرفة السواتر الخشبية وألواح الأبواب، وفي الأنماط والزخارف المنقوشة والمطلية، مستوحاة من الأنماط والزخارف التقليدية لساحل تبوك.

## 1.0 الطراز/النمط المعاصر

يرجى البدء من هنا لاستعراض الموجهات التصميمية العامة للطراز المعاصر للفلل السكنية.

تهدف المباني في هذا الطراز إلى المحافظة على جوهر العمارة المحلية وذلك من خلال الفهم والتفسير العميق لمفردات التكوين المعماري التقليدي والتعبير عنه بطريقة معاصرة.

ملحوظة - أرقام الموجهات التصميمية الواردة أدناه تتوافق مع الأقسام من 2 إلى 5 في هذا الدليل وليست تسلسلية: تستعرض هذه الصفحة السمات الرئيسية ذات الصلة بتطبيق الطراز المعاصر على الفلل السكنية

## قواعد التكوين

## 2.1 التنظيم الأفقي

ينبغي تحقيق التوازن البصري بالحد من الاستطالة الرأسية في الفلل، خصوصاً في الأراضي ذات الواجهات الضيقة، ويمكن تحقيق ذلك من خلال الكتل والتفاصيل المعمارية لتأكيد الاستطالة الأفقية للفلل. ومن خلال تمييز عناصر الواجهة بين المستويات الأفقية الثلاثة: القاعدة، والوسط والقمة.

ينبغي أن يتكامل تصميم الأسوار الواجهة المطلّة على الشارع مع تصميم المبني الرئيسي، لتعزيز الإحساس بالطابع الأفقي.

## 2.2 التناظر الموضوعي

ينبغي تنظيم الشرفات والنوافذ والمداخل لتكوين تناظر موضعي وفرغات مرتبطة بالتوزيع الداخلي للفرغ. وينبغي تجنب ترتيب العناصر ضمن شبكات موحدة كبيرة الحجم، أو بتنظيم صارم.

## 2.3 متانة التكوين للواجهات

ينبغي أن تتسم المباني بالمتانة، ويظهر فيها طابع الواجهات ذات الجدران الحاملة. وينبغي بشكل عام أن تكون الفتحات والتجاويف الصغيرة ذات استطالة رأسية، وينسب وأبعاد منتظمة. وينبغي أن تحتوي الواجهات الأمامية على نسبة فتحات أكبر من الواجهات الجانبية. ينبغي أن تكون الواجهات الجانبية مكملةً للواجهات الأمامية، وذلك من خلال استخدام الفتحات الصغيرة ذات الاستطالة الرأسية، وعدد قليل من العناصر البارزة.

## 2.4 العناصر البارزة

يمكن استخدام عناصر التظليل والشرفات في المباني ذات الطراز المعاصر. ويمكن أن تتضمن الواجهات الجانبية سواتر بارزة لتوفير الخصوصية، ولكن ينبغي تجنّب استخدام الشرفات البارزة.

## 2.5 استراتيجية التهوية

يُوصى بتوفير التهوية الطبيعية باستخدام تفاصيل معمارية، مثل فتحات التهوية الموجودة ضمن النوافذ، أو أعلاها.

## عناصر الطراز المعاصر

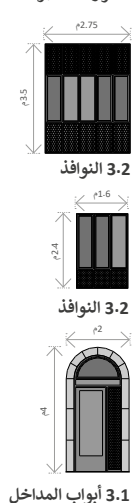
## 3.1 الأبواب والمداخل

ينبغي أن تستلهم المباني المعاصرة من التصميم التقليدي بأسلوب تجريدي، مع استخدام مواد البناء المعاصرة المناسبة. ينبغي أن تحتوي المداخل الرئيسية على عناصر مميزة، لتأكيد أهميتها، مقارنةً بالمداخل الثانوية. ويمكن أن تشمل هذه العناصر: التجاويف الجدارية، والأقواس، والنوافذ الزجاجية الصغيرة أعلى الأبواب، والزخارف، وكذلك باستخدام مواد متعددة في تشطيب الجدران.

ينبغي أن تكون العتبات السفلية للأبواب على مستوى الشارع، لتعزيز إمكانية الوصول الشامل.

منظور ثلاثي الأبعاد لفيلا سكنية على الطراز المعاصر.

السمات المعمارية للنمط / الطراز المعاصر



3.1 أبواب المداخل

2.4 العناصر البارزة



2.3 متانة التكوين للواجهات



2.2 التناظر الموضوعي



2.1 التنظيم الأفقي



## 3.2 النوافذ والفتحات

تتسم نوافذ الواجهة الرئيسية بوجود إطارات تحيط بها، وسواتر ذات نسبة عرض إلى ارتفاع تتراوح بين 1:1 إلى 1:3.3، وتستخدم في هذه الإطارات والسواتر مواد معاصرة. وعادة ما يتم توزيع الفتحات ضمن مجموعة من الألواح الخشبية أو الزجاجية. يمكن أن تحتوي مباني الطراز المعاصر على فتحات كبيرة الحجم، بشرط أن تكون مظلة وتحيط بها إطارات بشكل مناسب. وينبغي أن تكون هذه الفتحات مستمدة من العمارة المحلية بأسلوب تجريدي أو مبسط.

ينبغي تجنّب وضع النوافذ مقابل نوافذ المباني المجاورة بشكل مباشر.

## 3.3 عناصر السطح

ينبغي أن تحتوي المباني ذات الطراز المعاصر على ستره سطح ذات تصميم بسيط، وتكون امتداداً للواجهة أسفلها. وينبغي التأكيد على الطابع الأفقي، مع إمكانية استخدام التدرج في الارتفاعات، كوسيلة فعالة لتحقيق المقاييس الإنسانية.

في حال وجود فراغات في السطح مخصصة للاستخدام، فينبغي توفير عناصر تظليل مناسبة، والحفاظ على خصوصية السكان، باستخدام ستره سطح عالية، وأو سواتر عند الحاجة، للحد من إمكانية الإطلال المباشر بين الوحدات السكنية المتجاورة.

## 3.4 العناصر الأخرى

ينبغي أن تتكامل البوابات والأسوار مع الطابع المعماري للمبني. وأن يكون تصميم الأسوار والمواد المستخدمة فيها منسجمة ومتوافقة مع التفاصيل المعمارية للمبني. كما يوصى بوضع أفنية داخلية صغيرة، وذات أشكال عضوية شبه منتظمة.

## الألوان والمواد والزخارف

## 4.1 الألوان

ينبغي استخدام الألوان الطبيعية السائدة في تشطيب المباني، وتشمل: اللباسة بالجنس الأبيض. المصفر، والخشب الطبيعي، والحجر المرجاني ذو اللون البيج. وينبغي ألا تزيد مساحة الألوان الفرعية عن 30% من إجمالي مساحة الواجهة.

## 4.2 المواد

ينبغي أن يكون تشطيب الجدران الرئيسية من مادة مطفية وذات لون أبيض مصفر. وينبغي أن يكون التشطيب مستقراً من مستوى الأرض حتى قمة ستره السطح. كما ينبغي تشطيب النوافذ والأبواب والسواتر باستخدام مواد معاصرة مناسبة، مثل المعدن والخشب.

## 5.0 الأنماط والزخارف

ينبغي أن تكون الأنماط والزخارف المستخدمة في زخرفة السواتر الخشبية وألواح الأبواب، وفي الأنماط والزخارف المنقوشة والمطلمة، مستوحاة بأسلوب تجريدي من الأنماط والزخارف التقليدية لساحل تبوك.

## 2.0 قواعد التكوين

توضح الموجهات التصميمية التالية القواعد الأساسية للتكوين المعماري بما يتناسب مع عمارة ساحل تبوك، والتي تركز بشكل أساسي على تصاميم مباني الفلل السكنية.

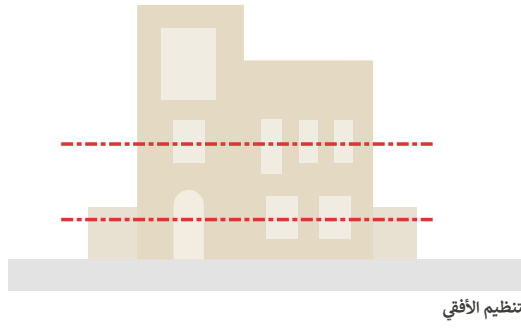
تنطبق القواعد بشكل عام على الطرز الثلاثة (التقليدي والانتقالي والمعاصر)، مع متطلبات إلزامية لطرز محددة يحددها الرمز المخصص لكل طراز.

## 2.1 التنظيم الأفقي

يعتبر التنظيم الأفقي من السمات البارزة للعمارة المحلية لساحل تبوك. ينبغي تحقيق الاعتبارات التالية في واجهات الفلل السكنية:

- 1 ينبغي أن يظهر الطابع الأفقي بشكل واضح على مستوى قاعدة المبنى، ووسطه، وقمته.
- 2 يكون تحقيق التقسيم الثلاثي لمستويات الواجهة من خلال المعالجات المعمارية لعناصر الواجهة
- 3 ينبغي أن يتكامل تصميم الأسوار الواجهة المطلّة على الشارع مع تصميم المبنى الرئيسي، لتعزيز الإحساس بالطابع الأفقي، خصوصاً للفلل الموجودة ضمن قطع أرض ذات واجهة ضيقة، للحد من الاستطالة الرأسية في نسب الواجهة.

| للتعبير عن الطابع الأفقي الذي يُعد من السمات البارزة في عمارة ساحل تبوك.



التنظيم الأفقي

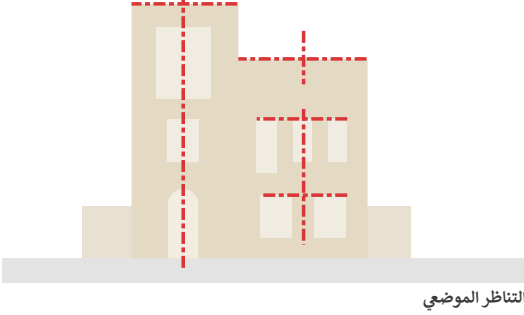
## 2.2 التناظر الموضوعي

يكون ترتيب عناصر الواجهة غالباً غير متناظر، مع تنظيم الفتحات ضمن مجموعات تحقق التناظر الموضوعي في الواجهة.

ينبغي تحقيق الاعتبارات التالية في واجهات الفلل السكنية:

- 1 ينبغي تنظيم النوافذ ضمن مجموعات، ومحاذاتها على خط أفقي واحد.
- 2 ينبغي تنظيم النوافذ في الواجهة وفقاً للتوزيع الداخلي للغرف التي خلفها.

| لضمان توزيع النوافذ ضمن طابع مألوف وبسيط، ولكنه منظم.



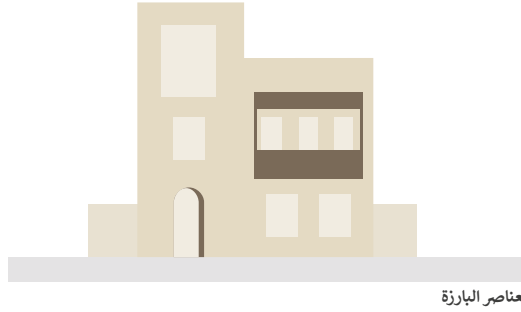
التناظر الموضوعي

## 2.4 العناصر البارزة

تُسهّم العناصر البارزة في تشكيل الواجهة. وينبغي تحقيق الاعتبارات التالية في تصميم واجهات المباني الجديدة:

- 1 استخدام مزاريب مياه بارزة، وتكون عند مستوى سترّة السطح (الدروة)، وتستخدم فقط في مباني الطراز التقليدي.
- 2 يمكن استخدام الشرفات البارزة في حال كان استخدامها ملائماً.

| لتحقيق سمة التدرج في الواجهات، بطابع نابع من العمارة المحلية.



العناصر البارزة

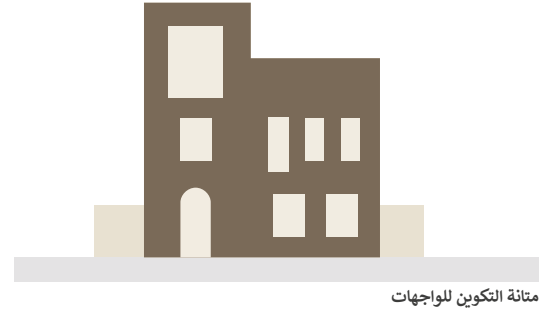
## 2.3 متانة التكوين للواجهات

تتكوّن المباني من جدران مصممة تتخللها مجموعة من التجاويف.

ينبغي تحقيق الاعتبارات التالية في واجهات الفلل السكنية:

- 1 ينبغي إظهار متانة الواجهات ذات الحوائط الحاملة
- 2 ينبغي أن تحتوي الواجهة على نوافذ ذات استطالة رأسية وأشكال مستطيلة.
- 3 يمكن أن تكون سواتر النوافذ مع مستوى سطح الواجهة، ولا تبرز عنها.

| لضمان تحقيق طابع الواجهات المصممة لعمارة ساحل تبوك



متانة التكوين للواجهات

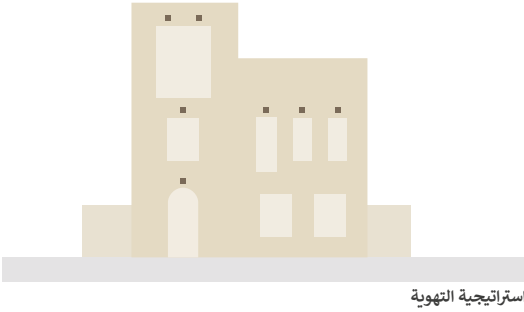
## 2.5 استراتيجية التهوية

يوصى باستخدام استراتيجيات التهوية الطبيعية

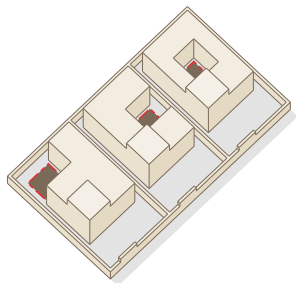
ينبغي تحقيق الاعتبارات التالية في المباني:

- 1 ينبغي أن يتضمن التصميم تفاصيل وحلول معمارية تعزز انسيابية حركة الهواء، مثل فتحات التهوية أعلى النوافذ.
- 2 ينبغي أن تكون فتحات التهوية الطبيعية متناغمة مع تصميم النوافذ، أو جزء من النوافذ.

| للتعبير عن الطابع الجمالي والوظيفي لأساليب التهوية الطبيعية



استراتيجية التهوية



الأفنية والمناور

### 2.8 الأفنية والمناور

يوصى باستخدام الأفنية والمناور في جميع أنحاء المملكة، باعتبارها سمة معمارية مستدامة ومفيدة لتوفير مساحات خارجية مريحة، وإضاءة داخلية للسكان. وينبغي أن تكون الأفنية والمناور كما يلي:

- 1 ينبغي أن تكون الأفنية والمناور ذات أبعاد ملائمة لطبيعة الأنشطة الخارجية.
- 2 ينبغي بشكل عام احتواء المبنى من ثلاث أو أربع جهات باستخدام كتل المبنى أو حوائط تابعة لنفس المبنى، ولكن عند مشاركة الحائط مع الجيران، فينبغي الحفاظ على الخصوصية، وذلك من خلال اختيار الموقع والتنظيم المناسب للفتحات والفراغات المستخدمة.
- 3 يمكن أن تكون الواجهات المطللة على الأفنية أكثر انفتاحاً مقارنة بالحوائط الخارجية المطللة على الشارع وذلك وفقاً لمتطلبات الخصوصية والحماية من أشعة الشمس.

| لتعزيز استخدام الأفنية والمناور.



تجميع النسيج العمراني

### 2.7 تجميع النسيج العمراني

يعد المشهد الحضري العام الذي تخلقه المباني المتجاورة أمراً مهماً لتأسيس الطابع العمراني.

- 1 ينبغي أن تتشابه المباني الفردية مع المباني المجاورة لها، ومع ذلك، ينبغي أن تتمتع المباني المتجاورة بتنوع في الارتفاعات. والعناصر المعمارية ومنظر السطح.
- 2 ينبغي بشكل عام أن تكون واجهات المباني الرئيسية متحاذاة على نفس المستوى.
- 3 ينبغي أن تكون أسوار المباني المجاورة بمحاذاة المباني الأخرى، أو متقدمة أو متراجعة عنها، ولكن بطريقة جذابة.

| لضمان عمل المباني الفردية كمجموعة واحدة؛ لتأسيس طابع معماري، ولخلق مشهد حضري أكثر جاذبية.



المدخل البسيطة

### 2.6 المدخل البسيطة

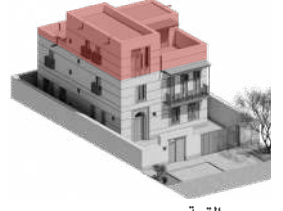
ينبغي تحقيق الاعتبارات التالية في المدخل:

- 1 ينبغي أن تكون العتبات العلوية للمداخل مستوية، وتستخدم العتبات المقوسة فقط للمداخل الرئيسية.
- 2 ينبغي وضع المدخل في الواجهة ضمن توزيع غير متناظر.
- 3 ينبغي بشكل عام أن تتسم المدخل بمستوى أعلى من الإتقان والدقة في التفاصيل مقارنة بالتفاصيل، وتوضع ضمن تجاويف أو إطارات.

| لتصميم المدخل بطريقة بسيطة وواضحة

## 3.0 عناصر الطراز/ النمط التقليدي

العناصر الموضحة أدناه هي نماذج فقط ولا ينبغي أن تحد من إمكانية وجود حلول تصميمية أخرى تلتزم بالموجهات التصميمية والنماذج التاريخية. كما أن مقاييس العناصر هنا توضيحية وتم وضعها للتعبير عن النسب العامة فقط.



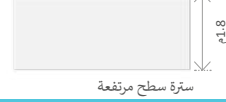
القمة



مزراب بارز لتصريف مياه الأمطار في ستره سطح قصيرة



مزراب بارز لتصريف مياه الأمطار في ستره سطح مرتفعة



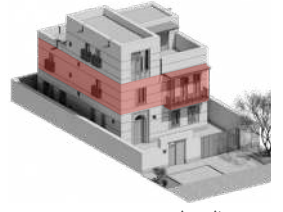
ستره سطح مرتفعة



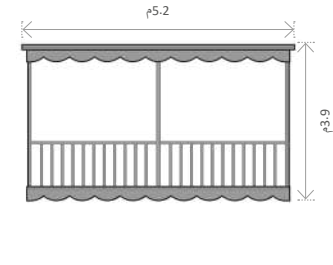
## 3.3 عناصر السطح

- 1 ينبغي استخدام خط سطح مستوي وبسيط وستره سطح أفقية لتتماشى مع الطابع المحلي.
- 2 ينبغي استخدام ستره سطح عالية لستر فراغات السطح المستخدمة أو مرافق الخدمة عند الحاجة.
- 3 تستخدم المزاريب البارزة لتصريف مياه الأمطار كعنصر مميز في المباني التقليدية.

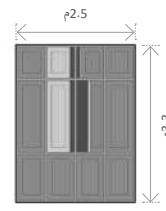
| لتعزيز طابع السطح في التجمعات العمرانية بساحل تبوك.



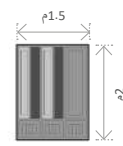
الوسط



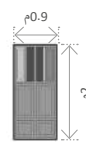
شرفة بارزة



روشان على نفس مستوى الحائط



نوافذ وفتحات للتهوية



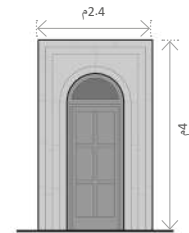
## 3.2 النوافذ والفتحات

- 1 ينبغي أن تكون الفتحات بمعالجات بسيطة وتعكس توزيع الفراغات الداخلية للمبنى.
- 2 ينبغي أن تكون السواتر والإطارات في الفتحات، بشكل عام، على نفس مستوى الواجهة الرئيسية أو قد تكون غائرة قليلاً.
- 3 ينبغي أن تكون فتحات التهوية مقترنة بفتحات النوافذ ومتمركزة أعلاها.
- 4 ينبغي أن تحتوي النوافذ على سواتر تقليدية. ويمكن أن تتضمن أنماط مستوحاة من المنطقة.
- 5 ينبغي أن تكون الفتحات بشكل عام بمحاذاة أفقية.

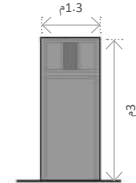
| للتعبير عن طابع ساحل تبوك من خلال استخدام الفتحات التقليدية.



القاعدة



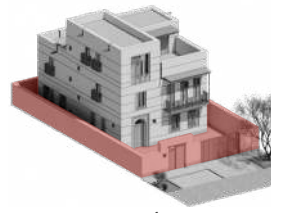
أبواب المداخل



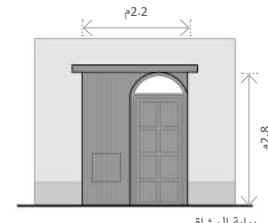
## 3.1 الأبواب والمداخل

- 1 ينبغي أن تحتوي الإطارات والسواتر على أنماط هندسية تقليدية من الخشب، تكون على نفس مستوى الواجهة أو غائرة قليلاً.
- 2 ينبغي استخدام أبواب المداخل التقليدية في الفتحات أو البوابات على الحائط. ينبغي استخدام عتبات مستوية أو أقواس للفتحات.
- 3 ينبغي أن تكون الأبواب بمقياس أكبر من النوافذ وغالباً ما تكون غائرة في فتحة أكبر.

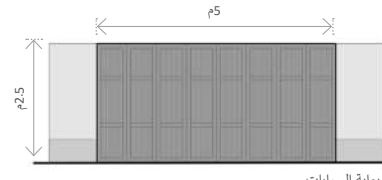
| للدلالة على وجود مداخل بسيطة ضمن طابع منطقة ساحل تبوك.



العناصر الأخرى



بوابة المشاة



بوابة السيارات



## 3.4 العناصر الأخرى

- 1 يمكن أن تحتوي حوائط المبنى على أحزمة خشبية أفقية.
- 2 ينبغي أن تكون بوابات السيارات من الخشب (الطبيعي أو المدهون) وبطراز تقليدي مع أنماط. ونشطيات، ونسب ألواح متوافقة مع التصميم المقترح للمبنى.
- 3 ينبغي أن يكون السور الخارجي مصنوع من نفس مادة حوائط المبنى.

| لتصميم العناصر الأخرى لتكون جزءاً من التكوين العام للمبنى.

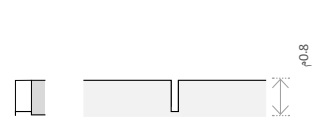
## 3.0 عناصر الطراز/ النمط الانتقالي

العناصر الموضحة أدناه هي نماذج فقط ولا ينبغي أن تحد من إمكانية وجود حلول تصميمية أخرى تلتزم بالموجهات التصميمية والنماذج التاريخية. كما أن مقاييس العناصر هنا توضيحية وتم وضعها للتعبير عن النسب العامة فقط.

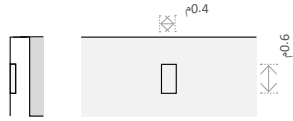


القمة

سترة سطح على نفس مستوى الحائط



سترة سطح مرتفعة تتميز بفتحات منقوبة



## 3.3 عناصر السطح

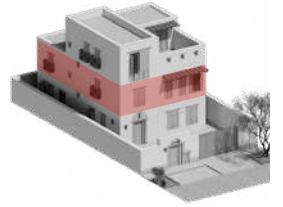
- 1 ينبغي استخدام خط سطح مستوي وبسيط وسترة سطح أفقية لتتماشى مع الطابع المحلي.
- 2 ينبغي استخدام سترة سطح بسيطة، مع وجود فتحات أو فواصل رأسية في بعض الأحيان.
- 3 ينبغي استخدام سترة سطح عالية في حال توفر فراغات مستخدمة في السطح أو مرافق الخدمة.

| لتعزيز طابع السطح في التجمعات العمرانية بساحل تبوك.

## 3.2 النوافذ والفتحات

- 1 ينبغي أن تكون الفتحات بمعالجات بسيطة وتعكس توزيع الفراغات الداخلية للمبنى.
- 2 ينبغي أن تكون السواتر والإطارات في الفتحات، بشكل عام، على نفس مستوى الواجهة الرئيسية أو قد تكون غائرة قليلاً.
- 3 ينبغي أن تحتوي النوافذ على سواتر. ويمكن أن تتضمن أنماط بسيطة مستوحاة من المنطقة.
- 4 ينبغي أن تكون الفتحات متناظرة وبمحاذاة أفقية.

| للتعبير عن طابع وبساطة منطقة ساحل تبوك

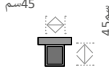
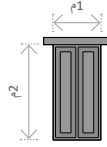
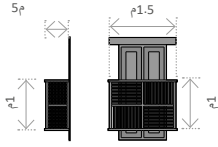


الوسط

روشان على نفس مستوى الحائط



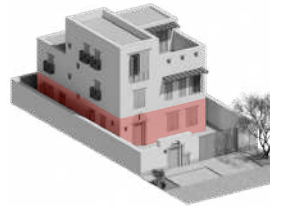
سواتر للنوافذ وسواتر للخصوصية



## 3.1 الأبواب والمداخل

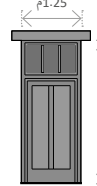
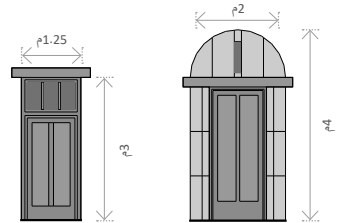
- 1 ينبغي أن تحتوي الإطارات والسواتر على أنماط هندسية تقليدية من الخشب، تكون على نفس مستوى الواجهة أو غائرة قليلاً.
- 2 ينبغي استخدام أبواب المداخل البسيطة في الفتحات أو البوابات على الحائط. ينبغي استخدام عتبات مستوية أو أقواس للفتحات.
- 3 ينبغي أن تكون الأبواب بمقياس أكبر من النوافذ وغالباً ما تكون غائرة في فتحة أكبر.

| للدلالة على وجود مداخل بسيطة وواضحة ضمن منطقة ساحل تبوك.



القاعدة

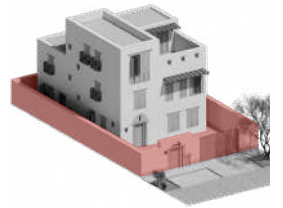
أبواب المداخل



## 3.4 العناصر الأخرى

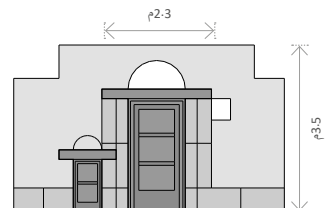
- 1 ينبغي أن تكون بوابات السيارات من هيكل بسيط داخل إطار ومصنوعة من الخشب أو المعدن. وينبغي أن تكون التفاصيل متوافقة مع تصميم المبنى.
- 2 ينبغي أن يكون السور الخارجي مصنوع من نفس المادة المستخدمة في قاعدة المبنى.

| لتصميم العناصر الأخرى لتكون جزءاً من التكوين العام للمباني.

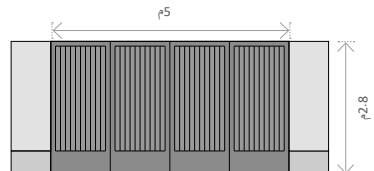


العناصر الأخرى

بوابة المشاة

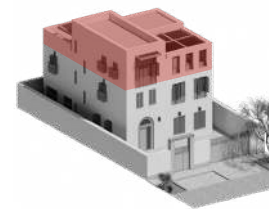


بوابة السيارات



## 3.0 عناصر الطراز/ النمط المعاصر

العناصر الموضحة أدناه هي نماذج فقط ولا ينبغي أن تحد من إمكانية وجود حلول تصميمية أخرى تلتزم بالموجهات التصميمية والنماذج التاريخية، كما أن مقاييس العناصر هنا توضيحية وتم وضعها للتعبير عن النسب العامة فقط.



القمة



سترة سطح مرتفعة

فتحات (شق) عند التقاء الكتل المختلفة

سترة سطح على نفس مستوى الحائط

## 3.3 عناصر السطح

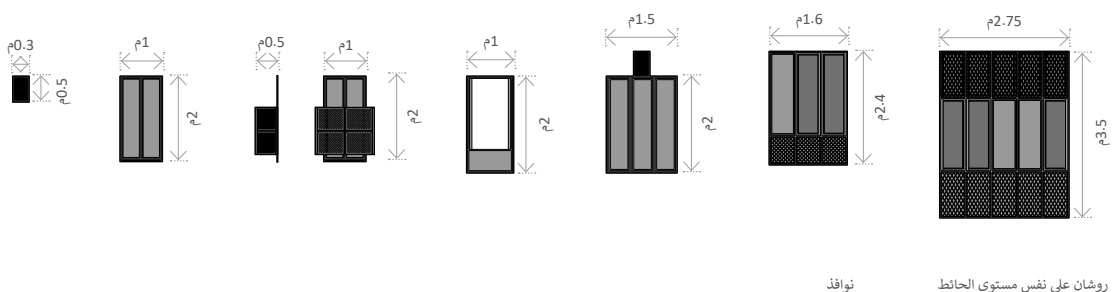
- 1 ينبغي استخدام خط سطح مستوي وبسيط وسترة سطح أفقية لتتماشى مع الطابع المحلي.
- 2 ينبغي استخدام سترة سطح عالية في حال توفر فراغات مستخدمة في السطح أو مرافق الخدمة.
- 3 ينبغي توفير عناصر للتظليل لفراغات السطح القابلة للوصول.

| لتعزيز طابع السطح في التجمعات العمرانية بساحل تبوك.

## 3.2 النوافذ والفتحات

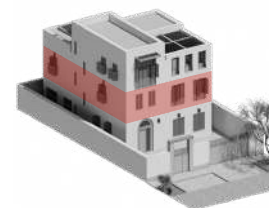
- 1 ينبغي أن تكون الفتحات بسيطة وتعكس توزيع الفراغات الداخلية.
- 2 ينبغي أن تكون السواتر والإطارات في الفتحات، على نفس مستوى الواجهة الرئيسية أو غائرة قليلاً.
- 3 يمكن ربط فتحات التهوية ضمن فتحات النوافذ أو أعلاها حسب ما يتناسب مع التصميم.
- 4 يمكن تصميم سواتر النوافذ لتكون بسيطة أو مع بعض التفاصيل ذات أنماط مستوحاة من المنطقة.
- 5 ينبغي أن تكون الفتحات متناظرة وبمحاذاة أفقية.

| للتعبير عن طابع وبساطة منطقة ساحل تبوك.



نوافذ

روشان على نفس مستوى الحائط

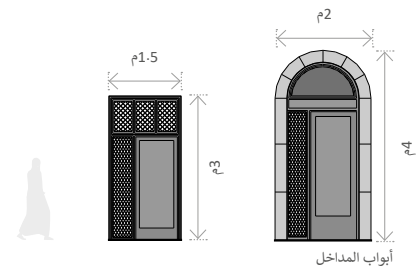


الوسط

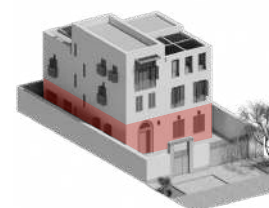
## 3.1 الأبواب والمداخل

- 1 ينبغي أن تحتوي الإطارات والسواتر على أنماط هندسية مجردة، تكون على نفس مستوى الواجهة.
- 2 ينبغي استخدام أبواب المداخل البسيطة في الفتحات أو البوابات على الحائط. ينبغي استخدام عتبات مستوية أو أقواس للفتحات.
- 3 ينبغي أن تكون الأبواب بمقياس أكبر من النوافذ وغالباً ما تكون غائرة في فتحة أكبر.

| للدلالة على وجود مداخل بسيطة وواضحة ضمن طابع منطقة ساحل تبوك.



أبواب المداخل

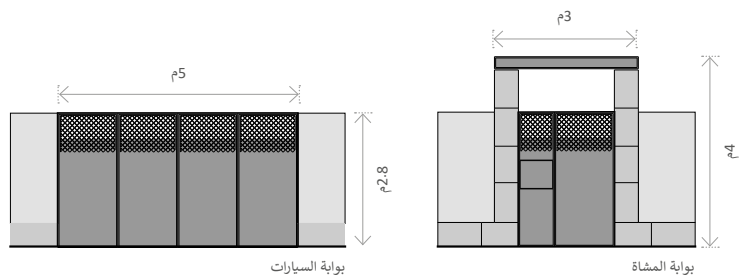


القاعدة

## 3.4 العناصر الأخرى

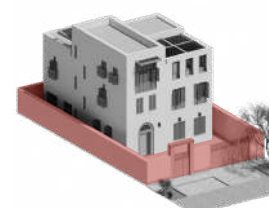
- 1 ينبغي أن تكون بوابات السيارات من هيكل بسيط داخل إطار ومصنوعة من الخشب أو المعدن. وينبغي أن تكون التفاصيل متوافقة مع تصميم المبنى.
- 2 يمكن أن تحتوي حوائط المبنى على أحزمة خشبية أفقية بقدر محدود إذا كان مناسباً.
- 3 ينبغي أن يكون السور الخارجي مصنوع من نفس المادة المستخدمة في قاعدة المبنى.

| لتضمين العناصر الأخرى كأجزاء من التكوين العام للمبنى.



بوابة السيارات

بوابة المشاة



العناصر الأخرى

## 4.0 الألوان والمواد

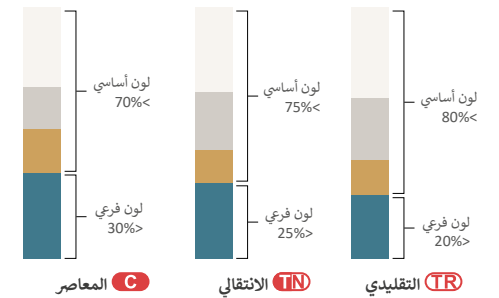
## 4.1 الألوان

تتميز المجموعات اللونية لعمارة ساحل تبوك بارتباطها بمواد البناء التقليدية، مثل الحجر المرجاني والخشب والجص الأبيض المصفر. تجمع المباني في ساحل تبوك بين درجات الألوان الترابية التي تعكس الصحراء والألوان المتأثرة بالعوامل الخارجية كأشعة الشمس والحجر.

- 1 ينبغي استخدام الألوان والتشطيبات الطبيعية للجزء الرئيسي للمبنى مع استخدام الألوان الفاتحة بشكل جزئي لتمييز عناصر معينة.
- 2 ينبغي أن تكون المواد بتشطيب مطفي (غير لامع). ينبغي تجنب استخدام المواد العاكسة أو اللامعة للمساحات الكبيرة.
- 3 ينبغي للمباني الجديدة أن تستلهم من المجموعة اللونية وأن تكون مواد التشطيب متوافقة معها.
- 4 ينبغي للمباني الجديدة أن تستلهم من المجموعة اللونية وأن تكون مواد التشطيب متوافقة معها.
  - >20% (TR)
  - >25% (TN)
  - >30% (C)
- 5 ينبغي تجنب استخدام الزجاج العاكس ذي الألوان الزاهية في النوافذ، حيث إنه قد يتعارض مع طابع العمارة المحلية.

لخلق مشهد للمدينة يتناغم مع المناظر الطبيعية المحيطة والعمارة المحلية.

## النسب التقريبية للألوان

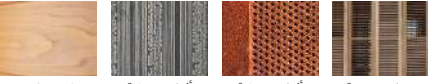


## مجموعة رموز الألوان RAL

RAL هي جزء من نظام عالمي يستخدم لمطابقة الألوان، والهدف منه هو ضمان الانسجام بين ألوان التشطيبات المعمارية. يوصى بالتحقق من الألوان من خلال بطاقات التدرجات اللونية. لمزيد من المعلومات يرجى زيارة الموقع الإلكتروني: <https://www.ral-farben.de/en>



خشب مدهون



تشطيب بالخشب | ألواح معدنية محفورة | ألواح معدنية مفرغة | سواتر خشبية



خشب مدهون



سواتر معدنية | معدن | طلاء بنمط خشبي



الجص



تكسية جصية ذات سطح أملس | تكسية جصية ذات سطح أملس | تكسية جصية ذات سطح خشن | تكسية جصية ذات سطح خشن



حجر مرجاني



التكسية بالحجر المصفول | كتل حجرية معاد تشكيلها | تكسية بأحجار بديلة

## 3.5 المواد

تمثل هذه الصفحة ملخصاً لأهم المواد السائدة في عمارة ساحل تبوك. 1 (TR) تشير الصور الأربع الكبيرة إلى المواد المستخدمة في العمارة التقليدية، لذا ينبغي تضمين هذه المواد بأكثر قدر ممكن.

2 قد تستدعي الحاجة إلى وجود بدائل للمواد النادرة أو التي لم تعد متوفرة، لذلك تشكل الصور الصغيرة مجموعة من البدائل الممكنة ويمكن استخدامها في المباني ذات الطراز الانتقالي والمعاصر، أما بالنسبة للطراز التقليدي، فيتم استخدامها بطريقة أكثر تحفظاً.

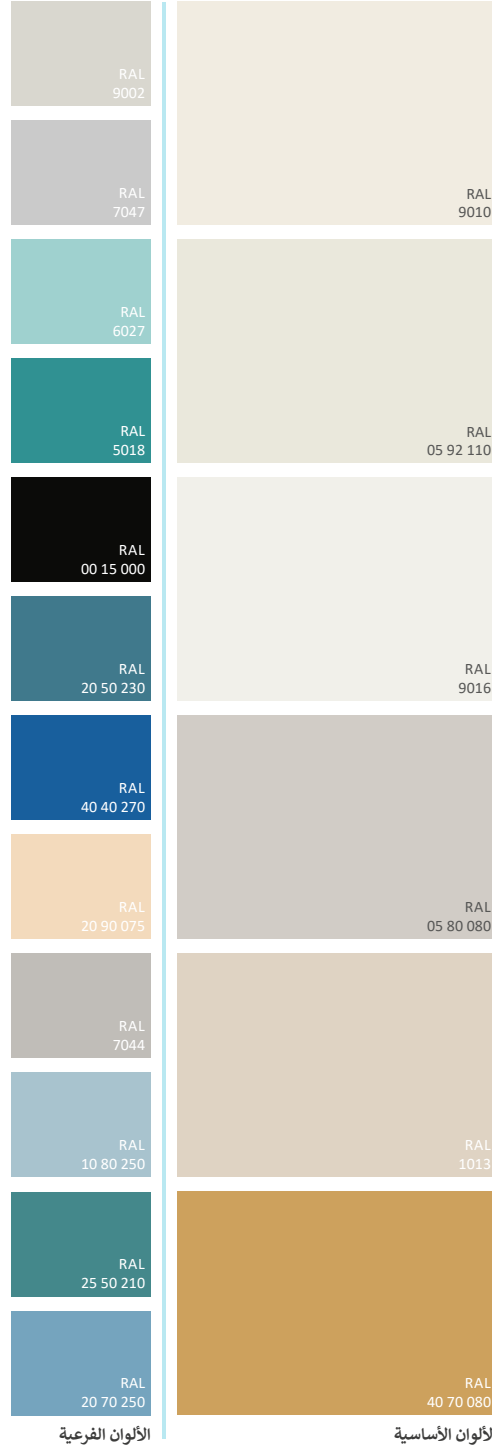
3 يفضل استخدام مواد مستدامة من مصادر محلية.

4 في حال عدم تمكن المصممين من استخدام المواد الأصلية، يسمح باستخدام مواد تشبه وتحاكي إلى حد كبير المواد الأصلية الموجودة في المنطقة مع مراعاة جودة المواد من حيث الاستدامة والمتانة قدر الإمكان. وينبغي تجنب التزييف أو التطبيق السيئ للمواد.

لإنشاء مبانٍ متناغمة مع الطبيعة المحيطة والطابع المعماري.

لتعزيز الطابع المعماري من خلال دعم الحرف المحلية.

لإنشاء مبانٍ ذات ثراء بصري وملامح.



الألوان الفرعية

الألوان الأساسية

## 5.0 الأنماط والزخارف

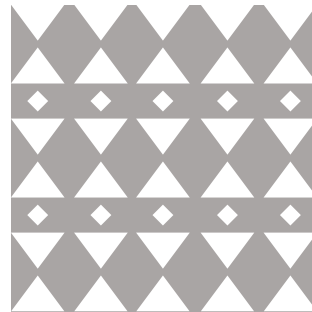
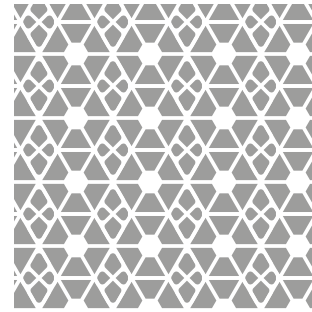
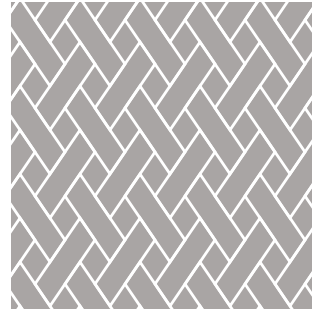
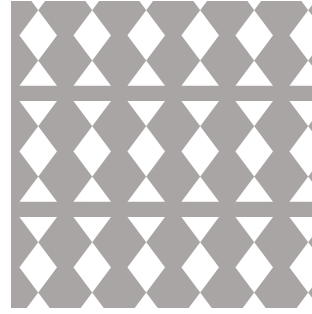
يهدف هذا القسم إلى تقديم توصيات حول مفاهيم واستخدامات الزخارف والأنماط التقليدية في المشاريع الجديدة.

يظهر في ساحل تبوك الاستخدام البسيط للأنماط والزخارف، وتقتصر وجودها في العناصر مثل الأبواب والنوافذ حيث تشكل ترتيب الألواح هذه الأنماط.

ينبغي تحقيق ما يلي في المباني الجديدة:

- 1 عمل أنماط زخرفية باستخدام الحرف والمواد المحلية.
- 2 مراعاة التناسق ما بين الأنماط الزخرفية عند استخدام أشكال متعددة منها على الواجهة الواحدة.
- 3 استخدام الأنماط والزخارف السطحية في الأبواب وسواتر النوافذ والأبواب السحابية (shutters).
- 4 الرجوع إلى النماذج التاريخية والتقيد بالأنماط الهندسية والزخارف النباتية.
- 5 ينبغي أن يتضمن الاستخدام المعاصر للأنماط والزخارف التفسير والتجريد، ومن الممكن الاستلham من الأنماط والزخارف الأصلية واستنباط أنماط تجريدية ومطورة تابعة منها. يمكن للمصممين استخدام خصائص نمطية مثل:
  - اللون (تدرج الألوان، الدرجة اللونية، الصبغة).
  - الشكل (صورة، الحد الخارجي، شكل ثنائي الأبعاد).
  - الجسم (حجم، شكل ثلاثي الأبعاد).
  - الملمس (الصفة المادية للسطح).
  - الخطوط (أسية، أفقية، محورية، متعرجة، منحنيات، متقطعة، إلخ).
  - درجة اللون (من الفاتح إلى الداكن).
- 6 يمكن إعادة تشكيل الأنماط والزخارف اتباعاً لطريقة ارتباطها ببعضها البعض. وعليه يمكن للمصممين التلاعب والتشكيل بقواعد التكوين مثل:
  - التوازن (تساوي أو تناغم الأجزاء)
  - التباين (اختلاف الأجزاء)
  - التركيز (تقوية الأجزاء)
  - الحركة (التغيير، الاتجاه)
  - النمط (التكرار، التناظر)
  - التناغم التراتبي (مسافات متساوية وغير متساوية)
  - الوحدة/ التنوع (درجات التباين)

للتعبير عن روح العمارة الأصلية وجوهرها بطرق جديدة ومألوفة في نفس الوقت.



## 6.0 الفراغ العام

يركز هذا القسم على مساهمة المباني منخفضة الارتفاع في الشوارع المحيطة والفراغات العامة لخلق طابع عمري مميز وفراغات ذات جودة عالية.

تنطبق هذه الموجهات التصميمية على كل من الفراغات "شبه العامة" (الفراغات التي تم إنشاؤها من قبل القطاع الخاص) والفراغات "شبه الخاصة" (الفراغات الخاصة التي يمكن للعامة الوصول إليها).

**ملاحظة:** ينبغي أن يكون تطبيق هذه الموجهات مصمماً وفقاً لنوع المشروع وحجمه واحتياجاته المحددة. ومن الضروري التأكد أن عمل أي تعديلات أو إضافات على الفراغات العامة يتم بعد التنسيق مع الجهات ذات العلاقة والحصول على موافقتهم.

**لتعزيز طابع وجودة الفراغات العامة بين المباني منخفضة الارتفاع وحولها.**



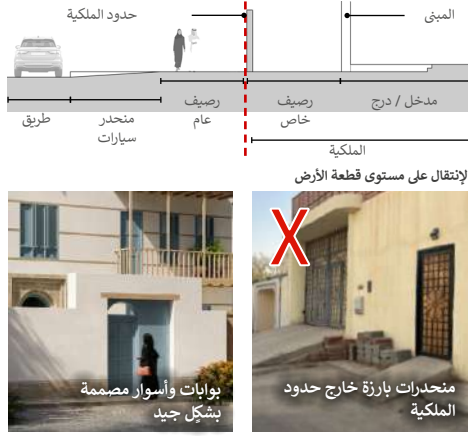
## 6.1 مواد الرصيف

- 1 ينبغي استخدام مواد وتشطيبات متناسقة لممرات المشاة وأسطح مواقف السيارات لتحقيق الامتداد البصري والتجانس مع المباني المجاورة.
- 2 استخدام المواد والألوان التي تتوافق مع الطابع المعماري لساحل تبوك (القسم 4.2)



## 6.2 التشجير

- 1 إعطاء الأولوية لاستخدام النباتات والأشجار المحلبة الملائمة للمناخ المحلي لتقليل الحاجة للري.
- 2 مراعاة استخدام التشجير لتعزيز الخصوصية لنوافذ الطوابق الأرضية للمباني السكنية.
- 3 دمج وتنسيق عناصر تنسيق الموقع مع التصميم المعماري لربط المبنى مع محيطه بشكل أفضل.



## 6.3 واجهة الفراغ العام

- 1 ينبغي أن تكون الأسوار الخارجية والبوابات متناسقة ومتكاملة معارياً مع تصميم المبنى.
- 2 ينبغي أن تكون معالجات السور الجديد متناسقة مع معالجات الجدران المجاورة لخلق تناسق بصري.
- 3 ينبغي ألا تكون العتبات ومنحدرات السيارات بارزة في الفراغ العام. كما ينبغي أن تكون الانتقالات بين المستويات داخل حدود الملكية.



## 6.4 وصول المركبات

- 1 ينبغي ألا تبرز منحدرات المركبات على الطرق العامة أو مناطق الممرات.
- 2 ينبغي دمج بوابات المرآب مع التصميم المعماري للمباني.



## 6.5 مواقف السيارات

- 1 ينبغي أن يكون تصميم أماكن وقوف السيارات متناسق ومتكامل مع تصميم المظهر العام وتنسيق الموقع والمواد المستخدمة فيه.
- 2 ينبغي أن تندمج أماكن وقوف السيارات مع مناطق الجلوس والتشجير.
- 3 ينبغي توفير مساحة كافية لحركة المشاة بين مواقف السيارات والمباني.
- 4 ينبغي تنسيق تصميم مواقف السيارات مع مواقع المداخل الرئيسية لخلق تجربة وصول جيدة.



## 6.6 اللافتات واللوحات الإرشادية

- 1 ينبغي أن تتكامل اللوحات الإرشادية مع تصميم المبنى، مع تفضيل اللوحات ذات الأحرف البارزة والمقروءة بوضوح.
- 2 تجنب استخدام اللوحات المثبتة على صندوق برسبيكس (Perspex) المضاء من الخلف، وكذلك تجنب استخدام أحجام أرقام وأحرف مبالغ فيها.



## 6.4 الإضاءة

- 1 ينبغي أن تستهدف الإضاءة المعمارية درجات حرارة الألوان في نطاق 2200 إلى 2700 كالفن وذلك لتوفير الراحة وإظهار الألوان بشكل جيد.
- 2 ينبغي أن تكون المصابيح محمية من الرؤية المباشرة من المشاة وسائقى السيارات لتجنب الوهج المزعج وتشويش الرؤية.
- 3 ينبغي أن تكون المصابيح محمية من السطوع المباشر إلى السماء خلال الليل لتقليل التلوث الضوئي.

## 7.0 المسموح والممنوع

يركز هذا القسم على خطوات التصميم الأساسية لتحسين الجودة والطابع المعماري. هذه الخطوات تحدد الأخطاء الشائعة والتي تتسبب في التشوه البصري وخلق بيئات عدائية، حتى يتمكن المصممون تجنبها أو التقليل منها.

رفع الجودة والطابع العام للمباني من خلال تجنب الأخطاء التصميمية الشائعة.



## 7.1 مواد غير مناسبة

- 1 ينبغي تجنب استخدام نسب كبيرة من الزجاج والذي يزيد من الحاجة للتكييف. كما ينبغي استخدام مواد بناء مناسبة للمناخ.
- 2 ينبغي تجنب استخدام نسب كبيرة من الزجاج العاكس الذي يمكن أن يكون مصدراً للوهج المزعج للمشاة وسائقي السيارات.
- 3 ينبغي تجنب استخدام نسب كبيرة من المواد التي لا تتناسب مع الظروف المناخية أو التي تتطلب صيانة مستمرة.
- 4 ينبغي استخدام مواد محلية قدر الإمكان.



## 7.2 ألوان غير مناسبة

- 1 ينبغي تجنب استخدام نسب كبيرة من الألوان الصناعية عالية السطوع على المباني والتي تقلل من جودة التصميم وتخلق بيئة عمرانية صاخبة بصرياً.
- 2 راجع القسم 4.0 الألوان والمواد للاطلاع على الإرشادات.
- 3 ينبغي استخدام الألوان المتوافقة مع عمارة ساحل تبوك.



## 7.3 السواتر وعناصر الحماية الأمنية

- 1 ينبغي تجنب استخدام الأسلاك الشائكة للمباني واستخدام بدائل حماية مناسبة معمارياً وغير ملفتة للنظر.
- 2 ينبغي دمج عناصر الحلول الأمنية بشكل مدروس مع التصميم.



## 7.4 العناصر المعمارية التقليدية

- 1 عند استخدام الزخارف التاريخية، ينبغي احترام وظيفة العناصر الأصلية وحجمها. كما ينبغي تجنب التطبيق السطحي (الغير مدروس) لهذه العناصر أو تغيير حجمها.
- 2 تجنب استخدام العناصر غير الوظيفية مثل الشرائح الخشبية المزيفة.
- 3 ينبغي استخدام وترجمة العناصر التقليدية بشكل مدروس. لا بد من التركيز الانتقائي على الخصائص لخلق المعنى والجمال في السياق الجديد.



## 7.5 عناصر الخدمات المكشوفة

- عناصر خدمات المباني العادية مثل خزانات المياه ووحدات التكييف وأطباق الأقمار الصناعية تخلق تشوهاً بصرياً وتُضعف الطابع العام للمباني.
- 1 ينبغي حجب عناصر الخدمة ووضعها في أماكن غير مرئية للعامة.
  - 2 تجنب تركيب التمديدات والأنابيب والأسلاك الظاهرة على الجدران الخارجية، ولكن لا بد من دمج مواقعها لتتناسب مع تصميم الواجهات.



## 7.6 الأسوار المحيطة والإضافات

- تعتبر الأسوار المحيطة جزءاً مهماً لكل فيلا وينبغي اعتبارها جزءاً من التصميم العام.
- 1 لا يسمح بزيادة ارتفاع الحوائط باستخدام السواتر المعدنية أو غيرها من المواد غير المناسبة.
  - 2 ينبغي أن تكون الأسوار المحيطة متكاملة معمارياً مع تصميم المباني.
  - 3 ينبغي توفير معالجات متناسقة للأسوار المحيطة بالمباني المتجاورة لخلق منظر متناسق ومتناغم للشوارع.



## 7.7 السواتر المعدنية الدوارة

- يعد مظهر الواجهة الرئيسية أمراً مهماً وينبغي أن تكون السواتر المعدنية الدوارة (rolling shutters) المستخدمة مدروسة جيداً للتصميم.
- 1 ينبغي عدم استخدام السواتر المعدنية الدوارة المكشوفة على السطح من الخارج. بدلاً من ذلك، تستخدم السواتر المعدنية الغائرة أو المخفية.
  - 2 يفضل استخدام الأبواب السحابة الجانبية أو المتأرجحة أو القابلة للطّي لمداخل السيارات.



1 سترة سطح مستوية  
تتضمن مزاريب  
(عناصر تصريف مياه  
الأمطار) بارزة



2 أحزمة أفقية وجدران  
مشطبة باستخدام  
اللياسة.



3 مظلة شرفة (بلكونة)  
بارزة ومغطاة، ومزودة  
بسواتر خشبية.



4 مداخل مدمجة  
مع تصميم السور  
الخارجي.



نموذج توضيحي لأحد التطبيقات الممكنة للموجهات التصميمية وهو للتوضيح فقط.

## 8.0 نموذج فيلا سكنية صغيرة على الطراز التقليدي

تم تشييد المداخل وبوابة المركبات من الخشب، وتتضمن تفاصيل ملونة، مستوحاة من الطراز التقليدي لساحل تبوك.

تم توزيع النوافذ كمجموعات على مسافات متباعدة بشكل متساوي، وتم تزيينها بسواتر خشبية متباينة أو شرفات (بلكونات) بارزة مدمجة مع مظلات.

كما يمكن أن تشكل الفلل المتجاورة كتلاً متنوعة لإضفاء طابع فردي يميز كل مبنى عن المباني المجاورة المماثلة بهوية واضحة.

تم التأكيد على الأفقية في تصميم المبنى من خلال استخدام الأحزمة الخشبية المدمجة والمحاذية مع فتحات النوافذ. كما تم تعزيزها أيضاً من خلال تضمين شرفة (بلكونة) متناسقة أفقياً ومحاذية لفتحات النوافذ. ويساهم دمج السور الخارجي مع التصميم العام للمبنى كذلك في إبراز الطابع الأفقي.

يمثل هذا النموذج العملي التقليدي تطبيقاً قوياً للموجهات التصميمية على فيلا سكنية صغيرة.

يراعي المبنى لوحة الألوان الأساسية لعمارة ساحل تبوك، حيث يغلب عليه استخدام اللون الأبيض المصفر، مع لمسات من الخشب المدهون بألوان فرعية.

تتسم كتلة المبنى بكونها بسيطة ومسطحة بتكوين مستطيل، مع وجود عنصر سطح مرتفع لإضفاء تنوع على خط السطح.



1 سترة سطح مرتفعة  
لشرفة (بلكونة)  
السطح تتضمن  
فتحات.



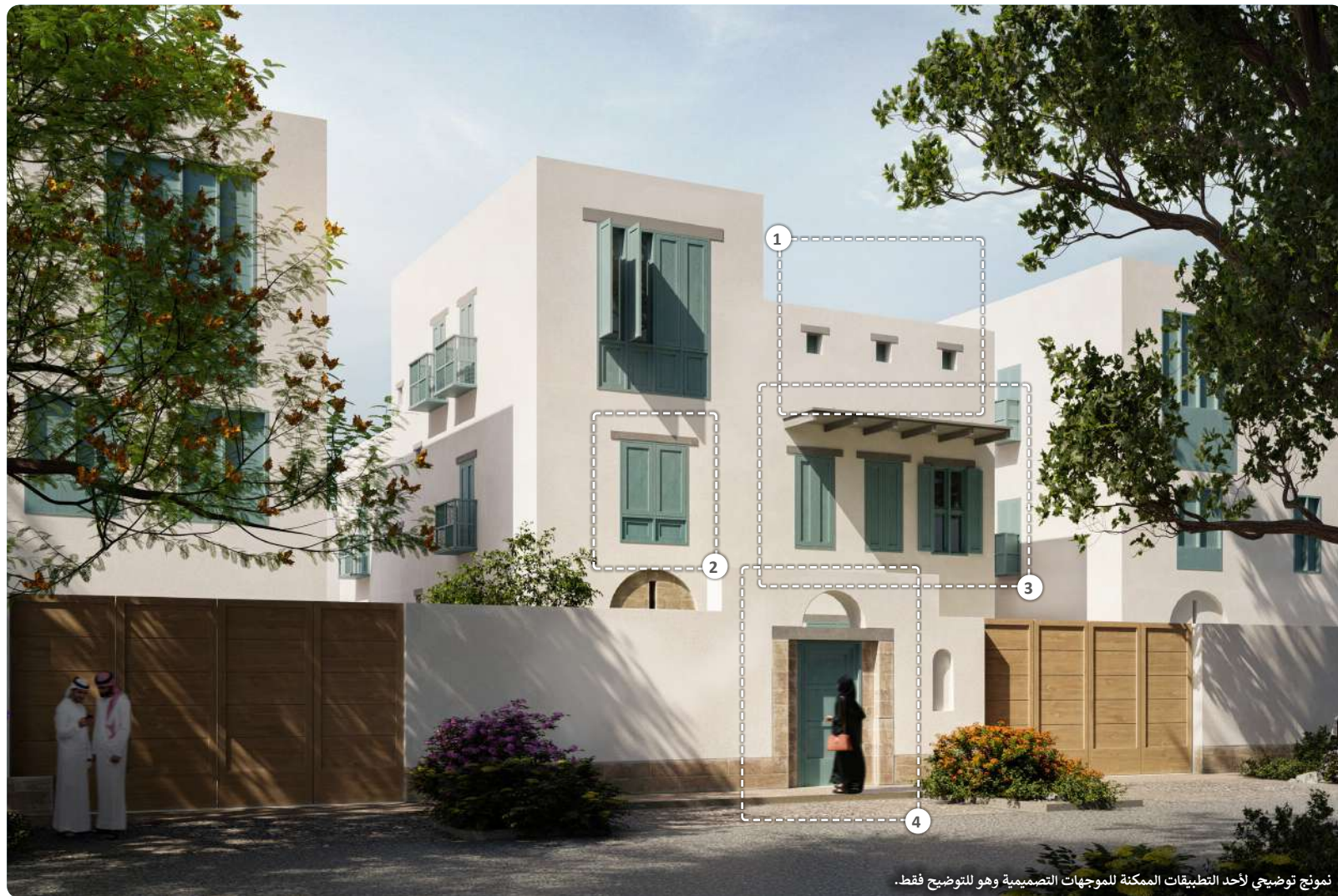
2 نوافذ مزودة بسواتر  
مع عتبة علوية  
ظاهرة.



3 مظلة بارزة فوق نوافذ  
مزودة بسواتر.



4 بوابة مدخل بإطار من  
الحجر ضمن فتحة  
مصممة بعناية.



نموذج توضيحي لأحد التطبيقات الممكنة للموجهات التصميمية وهو للتوضيح فقط.

## 8.0 نموذج فيلا سكنية صغيرة على الطراز الانتقالي

تمتد النوافذ على كامل ارتفاع الطابق، وتكون مزودة بسواتر أو ألواح مناسبة. كما ينبغي أن تحتوي الشرفات (البلكونات) البارزة على مظلات ممتدة بدون أعمدة (مدعومة من جهة واحدة فقط).

تم التعامل مع الأسوار الأمامية كجزء من التصميم العام للمبنى، بحيث تكون المواد المستخدمة فيه متناسقة مع مواد المبنى. أما المداخل وبوابات المركبات، فهي مصنوعة من الخشب، بتفاصيل بسيطة ملونة مستوحاة من الطراز المحلي لساحل تبوك.

يراعي المبنى لوحة الألوان الأساسية لعمارة ساحل تبوك، حيث يغلب عليه استخدام اللون الأبيض المصفر، مع استخدام محدود للحجر ولمسات من الخشب المدهون بألوان فرعية.

تم استخدام كتل بسيطة ومستطيلة ذات ارتفاعات متفاوتة. كما تم تنظيم الواجهات بتناظرات موضعية، ونوافذ مرتبة أفقياً في مجموعات لتعزيز الطابع الأفقي لتصميم المبنى.

النوافذ تكون مغطاة بسواتر، وتعلوها أحياناً عتبات بارزة. وقد

يحافظ نموذج الطراز الانتقالي على علاقة قوية مع الطراز التقليدي، ولكن يتميز باستخدام تفاصيل مبسطة وأقل حرفية. ويحافظ الطراز الانتقالي على التشكيلات العامة والنسب وقواعد التكوين، بينما تم تبسيط الأنماط والمواد والحرف لتناسب مع الطرق الحديثة والميزانيات المحدودة.

تظل العديد من السمات التقليدية موجودة، ولكن بعض الاختلافات تشير إلى تطور وإعادة تشكيل عناصر محددة.



1 سترة سطح بسيطة،  
مع عناصر تظليل  
معاصر لشرفة (بلكونة)  
السطح.



2 نوافذ مزودة بسواتر.



3 شرفة مدخل واضح  
المعالم ويتضمن  
تفاصيل بسيطة.



4 معالجات معاصرة  
للسور الخارجي  
تتضمن مسار دخول  
سيارات مفتوح،  
مع الحفاظ على  
خصوصية الطابق  
الأرضي.



نموذج توضيحي لأحد التطبيقات الممكنة للموجهات التصميمية وهو للتوضيح فقط.

## 8.0 نموذج فيلا سكنية كبيرة على الطراز الانتقالي

يتسم التصميم باستخدام كتل بسيطة ومستطيلة. كما تتميز  
الواجهات بتناظرات موضعية، ومحاذاة أفقية للفتحات.

بالنسبة لفتحات النوافذ فتكون مغطاة بسواتر، وتعلوها أحياناً  
عتبات بارزة. وقد تمتد النوافذ على كامل ارتفاع الطابق، وتكون  
مزودة بسواتر.

كما تم تمييز عناصر التظليل عن بقية المبنى، مثل تلك  
الموجودة فوق الشرفة (البلكونة) العلوية.

يعد النموذج الانتقالي تطوراً للشكل التقليدي، والذي يتضمن  
تفاصيل بسيطة. تظل العديد من السمات التقليدية ظاهرة، لكن  
بعض التنوع يشير إلى تطور وإعادة تشكيل لعناصر محددة. كما  
تتبع العناصر البسيطة في الواجهة النسب التصميمية التقليدية.

يراعي المبنى لوحة الألوان الأساسية لعمارة ساحل تبوك، حيث  
يغلب عليه استخدام اللون الأبيض المصفر، مع لمسات من  
الخشب المدهون بألوان فرعية.



1 سترة سطح مستوية.



2 فتحات تهوية علوية مدمجة ضمن روشن مستوي.



3 شرفة (بلكونة) مغلقة تحتوي على فتحات مزودة بسواتر مطلة على الشارع.



4 أعمدة حجرية تحدد المدخل، يعلوها عتبة من الحديد المدهون.



نموذج توضيحي لأحد التطبيقات الممكنة للموجهات التصميمية وهو للتوضيح فقط.

## 8.0 نموذج رقم 1 لفلا سكنية صغيرة على الطراز المعاصر

ويلتزم التصميم بالمواد والألوان التي تتماشى مع تلك الموصى بها في ساحل تبوك.

تم تنظيم الواجهات بتناظرات موضعية، ونوافذ مرتبة أفقياً لتعزيز الطابع الأفقي للمبنى. كما تتبع النوافذ بأحجامها المتنوعة النسب النموذجية، وتكون مغطاة بسواتر معدنية مثقبة بشكل معاصر.

الشرفة (البلكونة) محمية بجدران ذات فتحات بسواتر، توفر مساحة قابلة للاستخدام على السطح، ومزودة بعنصر تظليل أعلاها. كما تتسم سترة السطح بالبساطة.

تم تصميم الأسوار والبوابات بشكل متكامل مع تصميم المبنى، وينبغي أن تكون المعالجات المعمارية المستخدمة في الأسوار متناسقة على امتداد طول الشارع، بما يعكس أسلوباً موحداً ومتناسقاً.

يسعى التصميم المعاصر إلى مواكبة التغيرات في أساليب البناء وتوفير المهارات والمواد. كما يراعي التصميم أيضاً التكيف لتلبية أساليب المعيشة والعمل الحديثة.

ويتبع الشكل العام للمبنى قواعد التكوين الموضحة في هذا الدليل، مع المحافظة على تشابه قوي مع المبانى الانتقالية والتقليدية. كما يساعد استخدام العناصر والأنماط المبسطة أو المجردة المستوحاة من الأنماط التقليدية على تحقيق هذا التشابه.



1 شرفة (بلكونة) علوية مع سترة سطح مستوية ومزودة بعنصر تظليل.



2 نوافذ غائرة ومزودة بألواح علوية مدمجة.



3 مداخل مدمجة مع تصميم السور الخارجي.



4 بوابات مركبات مدمجة مع تصميم السور الخارجي.



نموذج توضيحي لأحد التطبيقات الممكنة للموجهات التصميمية وهو للتوضيح فقط.

## 8.0 نموذج رقم 2 لفلا سكنية صغيرة على الطراز المعاصر

الشرفة (البلكونة) العلوية تقع خلف سترة السطح ومزودة بعنصر تظليل، توفر مساحة قابلة للاستخدام على السطح كما تتسم سترة السطح بالبساطة.

تم التعامل مع الأسوار الأمامية كجزء من التصميم العام للمبنى، بحيث تكون المواد المستخدمة فيه متناسقة مع مواد المبنى. كما تم تصميم المداخل وبوابات المركبات بأسلوب يتوافق مع تفاصيل الفيلا.

كما يساعد استخدام العناصر والأنماط المبسطة أو التجريدية المستوحاة من الأنماط التقليدية على تحقيق هذا التشابه. ويلتزم التصميم بالمواد والألوان التي تتماشى مع تلك الموصى بها في ساحل تبوك.

تم استخدام كتل بسيطة ومستطيلة ذات ارتفاعات متفاوتة. وتم تنظيم الواجهات بتناظرات موضعية، ونوافذ مرتبة أفقياً لتعزيز الطابع الأفقي للمبنى. كما تتبع النوافذ بأحجامها المتنوعة النسب النموذجية، وتكون مغطاة بسواتر معدنية مثقبة بشكل معاصر.

يسعى التصميم المعاصر إلى مواكبة التغيرات في أساليب البناء وتوفر المهارات والمواد. كما يراعي التصميم أيضاً التكيف لتلبية أساليب المعيشة والعمل الحديثة.

ويتبع الشكل العام للمبنى قواعد التكوين الموضحة في هذا الدليل، مع المحافظة على تشابه قوي مع المباني الانتقالية والتقليدية.



1 سترة سطح بتفاصيل بسيطة.



2 شرفة (بلكونة) علوية مزودة بعنصر تظليل.



3 نوافذ مزودة بألواح ساترة.



4 سور خارجي وبوابات مصممة لتناسب مع تصميم المبني.



نموذج توضيحي لأحد التطبيقات الممكنة للموجهات التصميمية وهو للتوضيح فقط.

## 8.0 نموذج فيلا سكنية كبيرة على الطراز المعاصر

كما يقع المدخل الرئيسي للفلا والمجلس في الواجهة الأمامية، مع إمكانية الوصول المباشر من الخارج.

تم تصميم الأسوار والبوابات بشكل متكامل مع تصميم المبني، وينبغي أن تكون المعالجات المعمارية المستخدمة في الأسوار متناسقة على امتداد طول الشارع، بما يعكس أسلوباً موحداً ومتناسقاً.

وتم تنظيم الواجهات بتناظرات موضعية، ونوافذ مرتبة أفقياً في مجموعات لتعزيز الطابع الأفقي للمبني. كما تتضمن الفتحات سواتر للتظليل، تستخدم زخارف بأنماط تجريدية مستوحاة من الطابع المحلي.

ينصح باستخدام فراغات السطح، من خلال دمج شرفات (بلكونات) قابلة للاستخدام مع عناصر تظليل. وتكون سترة السطح مصممة ومستمرة.

يتضمن نموذج الفيلا المعاصرة الكبيرة عناصر واجهة بمعالجات وتفاصيل مستوحاة من الطراز المحلي، ولكن بأسلوب تجريدي معاصر.

ويتبع الشكل العام للمبني قواعد التكوين الموضحة في القسم الأول من هذا الدليل، حيث تم استخدام كتلة بسيطة ومتفاوتة الارتفاعات للتأكيد على الطابع الأفقي. كما يلتزم التصميم بالمواد والألوان التي تتماشى مع تلك الموصى بها في ساحل تبوك.