

# الموجهات التصميمية العمارة النجدية الشرقية



## الدليل التطبيقي - الفلل السكنية



## الفهرس

- 3..... اولاً . المقدمة
- 3..... ثانياً. الفلل السكنية
- 4..... ثالثاً. كيفية استخدام الموجهات التصميمية
- 5..... 1.0 صفحات البداية
- 5 ..... الطراز/النمط التقليدي
- 6 ..... الطراز/النمط الإنتقالي
- 7 ..... الطراز/النمط المعاصر
- 8..... 2.0 قواعد التكوين
- 9..... 3.0 العناصر المعمارية
- 9 ..... عناصر الطراز/النمط التقليدي
- 10 ..... عناصر الطراز/النمط الإنتقالي
- 11 ..... عناصر الطراز/النمط المعاصر
- 12..... 4.0 الألوان والمواد
- 13..... 5.0 الأنماط والزخارف
- 14..... 6.0 الفراغ العام
- 15..... 7.0 المسموح والممنوع
- 16..... 8.0 أمثلة لنماذج تصميمية
- 16 ..... نموذج لفيلا سكنية على الطراز التقليدي
- 17 ..... نموذج رقم 1 لفيلا سكنية على الطراز الانتقالي
- 18 ..... نموذج رقم 2 لفيلا سكنية على الطراز الانتقالي
- 19 ..... نموذج رقم 1 لفيلا سكنية على الطراز المعاصر
- 20 ..... نموذج رقم 2 لفيلا سكنية على الطراز المعاصر
- 21 ..... نموذج رقم 3 لفيلا سكنية على الطراز المعاصر



حدود النطاق الجغرافي للعمارة النجدية الشرقية



# الدليل التطبيقي – الفلل السكنية

العمارة النجدية الشرقية – الموجهات التصميمية



نموذج تصميمي لواجهة فيلا سكنية على الطراز/النمط التقليدي في العمارة النجدية الشرقية

## ثانياً. الفلل السكنية

### الفلل السكنية لأسرة واحدة

ينبغي على المصممين تطبيق الطابع المعماري بحيث تتناسب مبادئ التكوين مع التحديات الخاصة بنمط مباني الفلل. وطالما أن الطابع العمراني ينشأ على مستوى الحي، فمن الأحرى لمصممي الفلل المساهمة في إنشاء شوارع مترابطة وجذابة. حيث أن معالجة الواجهات الرئيسية والأسوار الخارجية له أهمية بالغة في تشكيل وصياغة الفراغ العام. إن تكرار الفلل المتطابقة يمكن أن يؤدي إلى الرتابة وفقدان الطابع المعماري والعمراني للمكان. وبالرغم من أن التناسق أمر إيجابي، إلا أن التنوع بين المباني المتجاورة يساهم في تعزيز الشعور بالتميز والانتماء. لذلك سوف تساهم الفلل السكنية في تعزيز الطابع المعماري للعمارة النجدية الشرقية من خلال معالجة تلك التحديات الأساسية والتعامل معها.

يطبق هذا الدليل الموجهات التصميمية للعمارة النجدية الشرقية على الفلل السكنية من خلال موازنة احتياجاتها مع متطلبات هذه الموجهات.

تشكل الفلل السكنية نسبة كبيرة من البيئة المبنية في المملكة، وتؤثر بصورة واضحة على حياة الناس وهوية المكان.

تلبي الفلل السكنية احتياجات السكان، من خلال مجموعة متنوعة من الأنماط لتندمج مع محيطها بشكل أفضل. وهي نوع شائع من المباني المنتشرة في كل مكان. لذلك، يعد التعامل مع تصميمها جزءاً مهماً من تطبيق الموجهات التصميمية.

يتضمن طابع الفلل ثلاث أنماط مميزة تطورت في القرن العشرين في المملكة العربية السعودية، معبرة عن انسيابية الانتقال من النسيج التاريخي إلى الأنماط المعاصرة الحديثة. تتألف الفلل عادةً من قطع أراضي كبيرة مستطيلة الشكل ومحاطة من جميع الجهات، مع إمكانية الوصول إليها بالسيارة أو من خلال المدخل الرئيسي، حيث تقع جميعها على نفس الواجهة. تميل الفلل نحو التكوين الأفقي ذو الخطوط المستطيلة، حيث يتميز الجانب المواجه للشارع بمعالجات وتفاصيل واضحة مع الحفاظ على الخصوصية في نفس الوقت من خلال السور. كما تستمد الأنماط المختلفة طابعها الخاص من خلال الفروقات المتطورة في نوع المبنى.



قصر العلي التراي (قرية العليا)



قرية تراثية في حفر الباطن

## أولاً. المقدمة

يهدف هذا المستند إلى تحقيق الطابع المعماري في العمارة النجدية الشرقية من خلال تقديم التوجيه والمساعدة للمصممين والمقاولين لتطبيق الموجهات التصميمية في مشاريعهم.

تشكل المنطقة النجدية الشرقية الامتداد الشرقي لهضبة نجد الكبرى، وصولاً إلى الساحل الشرقي للمملكة العربية السعودية، وتتقاطع جغرافياً مع النصف الشمالي من المنطقة الشرقية. وقد أسهم موقعها الجغرافي عند التقاء هضبة نجد مع صحراء الدهناء، وما تزخر به من أودية وآبار - ولا سيما في قرية العليا - في تشكيل معالمها الطبيعية، ورسم مسارها العمراني والتاريخي.

تكوّن النسيج العمراني قبل القرن العشرين في المنطقة بشكل أساسي من تجمعات سكنية نشأت على امتداد طرق الحج المؤدية إلى مكة المكرمة، وبالقرب من مصادر المياه. وقد تميزت التجمعات العمرانية التقليدية في نجد الشرقية بتنظيمها حول أفنية داخلية، في انسجام واضح مع الطبيعة المحيطة بها. ويتجسد الطراز المعماري للمنطقة في مباني بسيطة الزخرفة، تتوّج بسترّة سطح (دروة) مدرّجة على مستويين، وهو أسلوب معماري جاء نتيجةً لمحدودية الموارد بفعل العوامل الاقتصادية أو البيئية السائدة في المنطقة.

عادةً ما تُصمّم التجمعات العمرانية نحو الداخل وتتمحور حول أفنية داخلية، تُوظّف لتنظيم درجات الحرارة وتوفير التهوية الطبيعية عبر الفتحات المعمارية. وقد استُخدمت التربة المحلية كمادة بناء

أساسية، أو من خلال خلط الطين بالطين (القش)، مع الاعتماد على الخشب في الأبواب والنوافذ.

تُعد قرية العليا المصدر الرئيسي للمياه في المنطقة، وقد أسهمت في نشوء استقرار سكاني طويل الأمد، أتاح بدوره ازدهار الأنشطة الزراعية، وعلى وجه الخصوص زراعة القمح.

يعتبر هذا الدليل ملحق لمجلد الموجهات التصميمية للعمارة النجدية الشرقية لذا ينبغي على المصممين قراءة النسخة الكاملة لهذه الموجهات التصميمية للحصول على فهم شامل لجميع جوانب العمارة المحلية. كما يرجى الرجوع إلى خرائط توزيع الأنماط المعمارية التي تستعرض الأنماط الممكن تطبيقها على منطقة المشروع.

للوصول إلى هذه المصادر يُرجى استخدام الروابط أدناه.

رابط لكامل الموجهات التصميمية



رابط خرائط توزيع الأنماط المعمارية



## ثالثاً. كيفية استخدام الموجات التصميمية

يرجى اتباع التعليمات التالية لإنشاء مبنى يحقق الطابع المعماري في العمارة النجدية الشرقية.

1 الرجوع إلى خرائط توزيع الأنماط المعمارية لمعرفة الطراز المعماري المسموح به في موقع المشروع، سواء تقليدي، انتقالي، أو معاصر.

2 الاختيار من بين الأنماط المعمارية المتاحة، ومن ثم مراجعة قائمة الموجات التصميمية العامة للنمط المحدد في الصفحات من 5 إلى 7.

3 تقييم التصميم وفقاً لكل فئة من الموجات التصميمية التالية:

- **التكوين:** هل التصميم الخاص بكتلة المبنى والواجهة يتبع مبادئ التكوين؟ (القسم رقم 2)
- **العناصر:** هل تم توظيف العناصر المتفرقة في المبنى بالشكل الصحيح بما يعبر عن الطابع المعماري للطراز المستخدم؟ (القسم رقم 3)

- **المواد والألوان:** هل المواد والألوان المستخدمة في المبنى ضمن النسب المحددة؟ (القسم رقم 4)

- **الأنماط والزخارف:** هل العناصر المستخدمة في المبنى مستوحاة من الحرف والثقافة المحلية؟ (القسم رقم 5)

- **الفراغ العام:** هل يساهم المبنى في تعزيز جودة الفراغ العام والطابع الخاص للشارع والحي؟ (القسم رقم 6)

- **المسموح والممنوع:** هل تم تفادي الأخطاء الشائعة التي تؤثر سلباً على طابع المباني وشكلها وعلى المشهد الحضري؟ (القسم رقم 7)

- **أمثلة لنماذج تصميمية:** هي عدد من الرسومات التوضيحية لغرض الاستلهام، الغاية منها توضيح إمكانية تطبيق الموجات التصميمية على المبنى. (القسم رقم 8)

4 يحتوي هذا المستند على **الموجات التصميمية الإلزامية** لكل نمط من أنماط المباني، وسيتم التعبير عنه بالرموز التالية. ستظهر الرموز الثلاثة جميعها في حال كانت الموجات التصميمية الإلزامية لجميع الأنماط:

TR إلزامي للطراز التقليدي

TN إلزامي للطراز الانتقالي

C إلزامي للطراز المعاصر

5 تم تنظيم الموجات التصميمية وفقاً للأجزاء التالية:

أ. عنوان القسم: يشير إلى التصنيف العام للموجه التصميمي.

ب. العنوان الفرعي: يشير إلى موضوع محدد للموجه التصميمي.

ج. الوصف: شرح موسع عن الموجه التصميمي.

د. التعليمات: المبادئ التصميمية والقواعد التي يجب اتباعها.

هـ. الرمز الإلزامي: يشير إلى موجات تصميمية ذات أولوية عالية يجب الالتزام بها.

و. الرسومات التوضيحية: رسومات غير تشريعية الغرض منها توضيح وفهم الموجات التصميمية بشكل بصري.

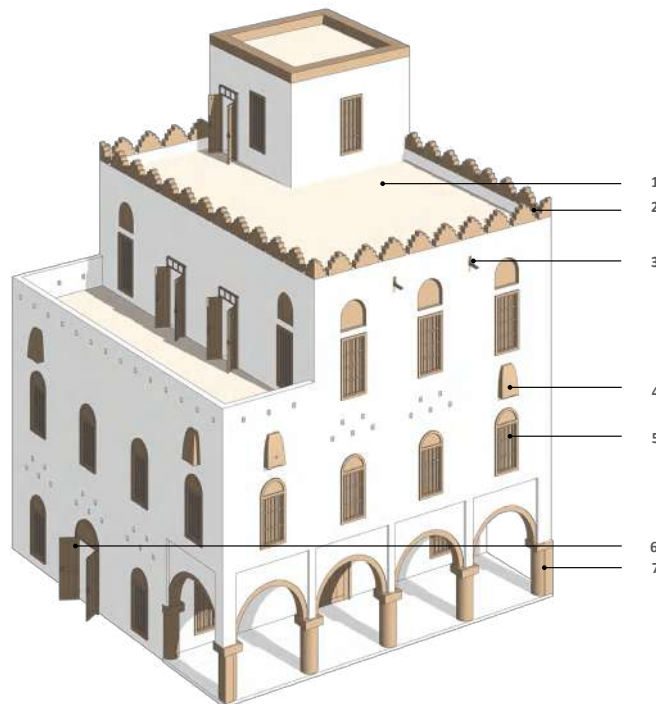
ز. المبرر: يبرز الهدف من الموجه التصميمي مما يساعد في إيجاد بدائل لتحقيق الغاية من الموجه التصميمي.



- و. الوجاهات غير المتناظرة
- ب. 2.1 الوجاهات غير المتناظرة
- ج. يعتبر التجميع الغير متناظر للأشكال والفواصل في كتل المبنى كجزء أساسي من العمارة النجدية الشرقية. ينفي للمباني الجديدة تحقيق السمات التالية:
- د. 1 اتباع محور غير متناظر.
- 2 أن يخلو عدم التناظر في الواجهة من خلال تجميع العناصر البارزة، واختلاف المستويات، خاصة لسطح الدور العلوي.
- 3 أن يكون شكل المبنى غير منتظم بعض الشيء.
- ز. للتأكد من أن الواجهة تتوافق وتتناغم مع التقاليد المعمارية للمنطقة.

الهيكل النموذجي للموجات التصميمية

هذا النموذج عبارة عن مرجع عام يوضح أبرز سمات العمارة التقليدية في العمارة النجدية الشرقية والتي تم إعداد الموجات التصميمية على أساسها



### السمات الرئيسية:

- 1 أسطح المباني مستوية مع مساحات قابلة للاستخدام.
- 2 سترة السطح (الدروة) مرتفعة ومسننة بدرجتين أو ثلاث درجات.
- 3 تصريف مياه الأمطار من خلال مزاريب تقليدية مصنوعة من الخشب.
- 4 الطرمة: عبارة عن عنصر طويل ونحيف في الطابق العلوي للنظر من خلاله والتعرف على الزائرين.
- 5 تكون النوافذ الواقعة في الطوابق العلوية خالية من الزخارف أو الإطارات.
- 6 الأبواب مصنوعة من أخشاب محلية وخالية من الزخارف والإطارات.
- 7 تتألف الأروقة والممرات المظللة من أقواس إما شبه دائرية أو مسطحة مع أعمدة دائرية أو مربعة.



### TR الطراز التقليدي

يزخر هذا الطراز بالأصالة والثراء بالتفاصيل التي تعبر عن شكل العمارة التقليدية.

يبدأ من صفحة رقم 5



### TN الطراز الانتقالي

يعتبر الطراز المناسب الذي يساعد على خلق تحول تدريجي في الأنماط بين المناطق ذات الطابع المختلف.

يبدأ من صفحة رقم 6



### C الطراز المعاصر

يحافظ هذا الطراز على الخصائص المهمة للطابع المعماري المحلي مما يعطيه ميزة عن العمارة المعاصرة في أي منطقة أخرى.

يبدأ من صفحة رقم 7

## 1.0 الطراز/النمط التقليدي

يرجى البدء من هنا لاستعراض الموجهات التصميمية العامة للطراز التقليدي للفلل السكنية.

ينبغي أن تراعى المباني ذات الطراز التقليدي أكبر عدد ممكن من الموجهات التصميمية بدقة وعناية قدر الإمكان. الطراز التقليدي مناسب للمشاريع القريبة من المناطق التي بها مبانٍ أثرية وأجزاء المدينة القريبة من المواقع التاريخية.

ملحوظة - أرقام الموجهات التصميمية الواردة أدناه تتوافق مع الأقسام من 2 إلى 5 في هذا الدليل وليست تسلسلية: تستعرض هذه الصفحة السمات الرئيسية ذات الصلة بتطبيق الطراز التقليدي على الفلل السكنية.

## قواعد التكوين

## 2.1 الواجهات غير المتناظرة

عند تصميم الفلل على الطراز التقليدي، من المهم إعطاء الأولوية لعدم التناظر لإبراز الجمالية المطلوبة. لتحقيق ذلك، ينبغي التركيز على إنشاء تكوين غير متناظر، يتجلى ذلك بشكل خاص على الواجهة الأمامية للفيلا. ينبغي تأكيد تنوع أماكن الأسطح والشرفات (البلكونات) القابلة للوصول عبر جميع مستويات المبنى، مع مراعاة توزيعها بشكل استراتيجي لتعزيز مظهر الفيلا الديناميكي وتمديد الأبعاد. بالإضافة إلى ذلك، من المهم تجميع العناصر في أجزاء ومقاطع على مستويات محددة لإبراز التباين بشكل أكبر.

## 2.2 تجميع العناصر

يسود التصميم الأفقي في الطراز التقليدي للعمارة النجدية الشرقية، ولكن يمكن أضفاء التباين الرأسى لإضافة لمسة جمالية بصرية. ينبغي التفاوت في ارتدادات الحوائط لخلق تفاعل بين الفراغات الداخلية والخارجية، وضبط ارتفاعات سترّة السطح (الدورة) لكسر الخطوط الأفقية، وتجميع الفتحات لإبراز المناطق المميزة. من المهم إدخال التباين عبر الطوابق لتعزيز الطابع المميز والوظيفي، مما يساعد في تحديد مناطق مختلفة من المبنى وتعزيز الجاذبية البصرية.

## 2.5 المداخل والمعالجات

في الفلل السكنية، تكون نقطة الدخول الرئيسية عن طريق السور الخارجي للمبنى الذي يظل مباشرة على الفراغ العام، مما يساهم بشكل إيجابي في الجاذبية الجمالية للمشهد الحضري. ينبغي أن تتميز بوابة الدخول الرئيسية وبوابة السيارات بسواتر أو أبواب مزخرفة، تتماشى مع الواجهات التقليدية، مع مراعاة الزخارف البسيطة على امتداد السور الخارجي للمبنى.

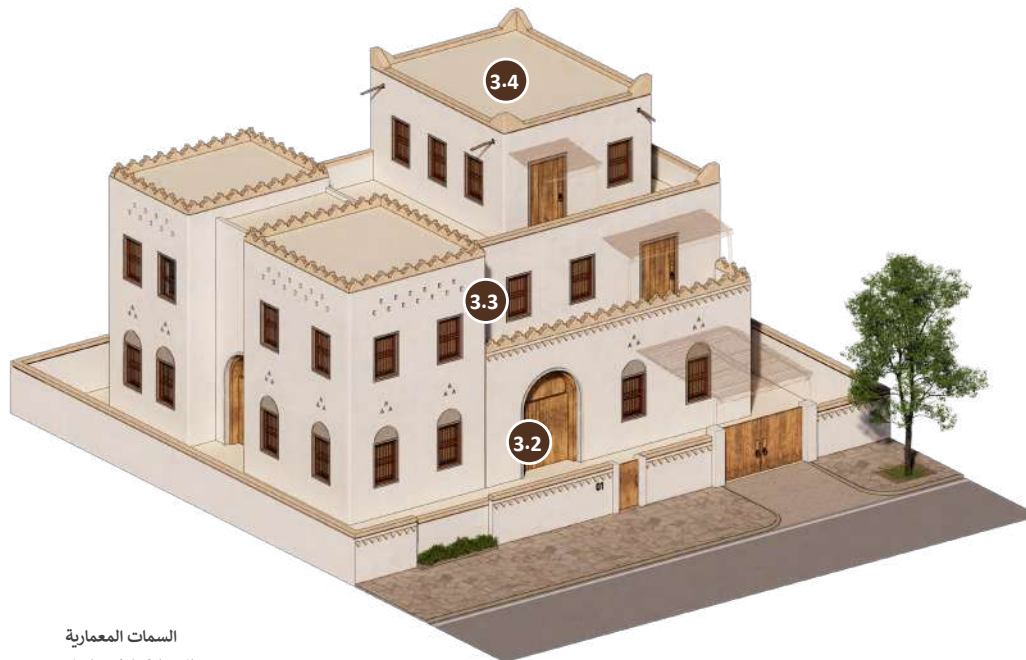
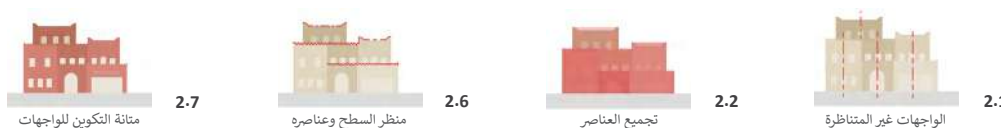
المدخل الثاني للفيلا هو الفاصل بين الفراغ الخارجي والداخلي للفيلا. ينبغي أن ينبغي ألا يختلف تشطيب القاعدة عن بقية المبنى. كما ينبغي أن يكون المدخل مميزاً بوضوح إما بباب مقوس أو باب مستطيل خلف رواق مقوس.

## 2.6 منظر السطح وعناصره

ينبغي أن يتضمن كل مستوى من مستويات الأسطح على شرف مسننة على امتداد خط سترّة السطح (الدورة). ولأن معظم مستويات السطح قابلة للوصول، فمن الممكن استخدامها كشرفات (بلكونات)، بعضها يكون مزوداً برواق أو غطاء للتظليل. وينبغي ألا يعبر خط السطح عن خط مستقيم مستوى على الواجهة، بل ينبغي تقسيمه لخلق تفاوت في الارتفاعات عبر الواجهة الواحدة.

## 2.7 مئانة التكوين للواجهات

ينبغي أن تمثل الفتحات في واجهة المبنى نسبةً تتراوح بين 20-30% من مساحة الواجهة. وتشمل هذه النسبة جميع الفتحات مثل النوافذ والأبواب والشرفات (البلكونات) والسواتر ونوافذ المراقبة وغيرها. ينبغي ألا تغطي نسبة



منظور ثلاثي الأبعاد يبين مثالا لتطبيق قواعد التكوين لفيلا سكنية تقليدية.



واجهة تبين مثالا لتطبيق قواعد التكوين لفيلا سكنية تقليدية.

الفتحات في الواجهات الجانبية على الواجهة الأمامية، بل تحتوي على فتحات أقل مقارنةً بها.

## 2.8 التكوين الهندسي

ينبغي للأبعاد التقليدية للنوافذ والفتحات والأبواب أن تتبع نسباً هندسية مريحة أو مستطيلة أو مقوسة. وينبغي أن تكون بسيطة ومتعامدة. يمكن استخدام الأقواس النصف دائرية لتأكيد قاعدة المبنى.

## عناصر الطراز التقليدي

## 3.2 الأبواب والمداخل

ينبغي توضيح المدخل الرئيسي للفيلا على الواجهة باستخدام باب خشبي مزدوج غائر، إما بشكل قوس أو أسفل رواق. أما الأبواب في الطوابق الأخرى، فتكون مستوية ولا تحتوي على أقواس.

## 3.3 النوافذ والفتحات

ينبغي أن تكون أغلب النوافذ غائرة، بعضها بإطارات مستطيلة والبعض الآخر بإطارات مقوسة نصف دائرية، خصوصاً على امتداد الواجهة الرئيسية. وتكون جميع النوافذ بنفس الحجم والمادة والنمط ويتم محاذاتها مع بعضها البعض. كما ينبغي تجنب استخدام النوافذ الأفقية الممتدة على شكل أحزمة وعدم وضع النوافذ بشكل مباشر مقابل نوافذ المباني المجاورة.

## 3.4 عناصر السطح

ينبغي ألا يكون ارتفاع واجهة الفيلا طويلاً ومتصلاً - ينبغي تقسيم الواجهات إلى عدة مستويات لإضفاء مقياس إنساني للشارع وإحساس بالجاذبية والتنوع. ينبغي تطبيقها على واجهات المباني، وخاصة الواجهة الرئيسية، حيث تكون كثلة واحدة على الأقل أعلى من بقية الواجهة. ينبغي الحفاظ على خصوصية السكان باستخدام سترّة سطح (دورة) عالية وساتر ومظلات علوية. تتميز معظم أسطح المنازل بسترّة سطح (دورة) مزخرفة، وشرف مسننة، وتيجان في الزوايا. بالإضافة إلى ذلك، ينبغي دمج العناصر المحلية كالمزراب (لتصريف مياه الأمطار).

## الألوان والمواد والزخارف

## 4.1 الألوان

ينبغي أن تحتوي واجهات المبنى على ألوان طبيعية، مع الاعتماد بشكل رئيسي على الأبيض المصفر والخشبي. ينبغي استخدام ألوان فرعية بشكل محدود، على سبيل المثال في إطارات النوافذ، والأحزمة، والشرف المسننة في الأركان. لمزيد من المعلومات يرجى الرجوع إلى قسم 4.0 «الألوان والمواد».

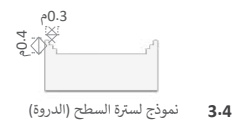
## 4.2 المواد

ينبغي تشطيب سطح الجدار الأساسي بطبقة مطفية من الجص من درجات اللون الأبيض أو الأبيض الجري أو ما شابه ذلك، ويستمر من أعلى القاعدة إلى أعلى سترّة السطح (الدورة). ينبغي استخدام الخشب للنوافذ والأبواب والحجر للأعمدة.

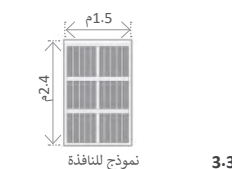
## 5.0 الأنماط والزخارف

ينبغي دمج الأنماط المثلثة والزخارف التاريخية الموجودة في المنطقة. وقد تكون هناك أحزمة أفقية على امتداد المبنى بشكل متكرر.

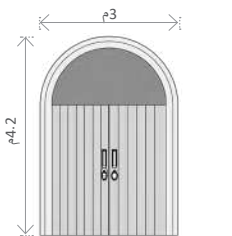
## السمات المعمارية للنمط / الطراز التقليدي



3.4 نموذج لسترّة السطح (الدورة)



3.3 نموذج للنافذة



3.2 نموذج للباب

## 1.0 الطراز/النمط الانتقالي

يرجى البدء من هنا لاستعراض الموجهات التصميمية العامة للطراز الانتقالي للفلل السكنية.

تساعد المباني ذات الطراز الانتقالي على دمج العمارة التقليدية مع السياق الحضري الأكبر، وتوجيه التصميم نحو تفسيرات جديدة للشكل التقليدي للمبنى.

ملحوظة - أرقام الموجهات التصميمية الواردة أدناه تتوافق مع الأقسام من 2 إلى 5 في هذا الدليل وليست تسلسلية: تستعرض هذه الصفحة السمات الرئيسية ذات الصلة بتطبيق الطراز الانتقالي على الفلل السكنية.

## قواعد التكوين

## 2.1 الواجهات غير المتناظرة

من المهم إعطاء الأولوية لعدم التناظر عند تصميم فلل نجد الشرقية على الطراز الانتقالي. لتحقيق ذلك، ينبغي التركيز على إنشاء تكوين غير متناظر. ينبغي تأكيد تنوع أماكن الأسطح والشرفات (البلكونات) القابلة للوصول عبر جميع مستويات المبنى، مع مراعاة توزيعها بشكل استراتيجي لتعزيز مظهر الفيلا الديناميكي ومتعدد الأبعاد. بالإضافة إلى ذلك، من المهم تجميع العناصر في أجزاء ومقاطع على مستويات محددة لإبراز التباين بشكل أكبر.

## 2.2 تجميع العناصر

يسود التصميم الأفقي على الفلل في نجد الشرقية. وإضفاء تباين رأسي وتعزيز الجاذبية البصرية، ينبغي استخدام التفاوت في ارتفاعات الحوائط من السور الخارجي للمبنى مما يخلق تفاعلاً متعمقاً بين الفراغات الداخلية والخارجية. يضيف ضبط ارتفاع سترة السطح (الدروة) بعداً إضافياً للواجهة، مما يجذب الانتباه إلى الأعلى ويكسر رتابة الخطوط الأفقية. ينبغي تجميع أجزاء الفتحات على امتداد الواجهة عن طريق ترتيب النوافذ والأبواب معاً لتشكيل مناطق مميزة، مما يبرز الخصائص الفريدة لكل جزء. كما ينصح بكسر التناظر عبر الطوابق المتعددة، بإدخال عناصر غير متناظرة تعزز من الطابع العام للفيلا.

## 2.5 المداخل والمعالجات

في الفلل السكنية، تكون نقطة الدخول الرئيسية عن طريق السور الخارجي للمبنى الذي يظل مباشرة على الفراغ العام، مما يساهم بشكل إيجابي في الجاذبية الجمالية للمشهد الحضري. ينبغي أن تتميز بوابة الدخول الرئيسية وبوابة السيارات بسواتر أو أبواب مزخرفة، تتماشى مع الواجهات الانتقالية، مع مراعاة الزخارف البسيطة على امتداد السور الخارجي للمبنى.

المدخل الثاني للفيلا هو الفاصل بين الفراغ الخارجي والداخلي للفيلا. ينبغي أن ينفذ بشكل مختلف تشطيب القاعدة عن بقية المبنى، كما ينبغي أن يكون المدخل مميزاً بوضوح إما باب مقوس أو باب مستطيل خلف رواق مقوس.

## 2.6 منظر السطح وعناصره

ينبغي أن يكون خط سترة السطح (الدروة) والخط الأفقي للمبنى مستويين ومستطيلين. يمكن أن يكون مستوى السطح بمثابة شرفة، وينبغي ألا يعبر خط السطح عن خط مستقيم واحد على الواجهة، بل ينبغي تقسيمه لخلق تفاوت في الارتفاعات عبر الواجهة الواحدة.

## 2.7 مئانة التكوين للواجهات

ينبغي أن تمثل الفتحات واجهة المبنى نسبة تتراوح بين 30-45% من مساحة الواجهة. ينبغي ألا تغطي الواجهات الجانبية على الواجهة الأمامية، بل تحتوي على فتحات أقل مقارنةً بها. ينبغي استخدام الزجاج في النوافذ بشكل أكبر لزيادة الانفتاح. إبراز الكثير من الإطارات من خلال أقواس نصف دائرية أعلى الفتحات.



2.7

مئانة التكوين للواجهات



2.6

منظر السطح وعناصره



2.2

تجميع العناصر



2.1

الواجهات غير المتناظرة



منظور ثلاثي الأبعاد يبين مثلاً لتطبيق قواعد التكوين لفيلا سكنية انتقالية.

## 2.8 التكوين الهندسي

ينبغي ترتيب النوافذ والشرفات (البلكونات) والأبواب والمقاطع والسلام لإنشاء تناظر موضعي، بما يتوافق مع تصميم واستخدام الفراغات الداخلية. ينبغي تجنب النمط الشبكي مستطيل الزوايا مما يتناسب مع العمارة المعاصرة. بدلاً من ذلك، ينبغي جمع العناصر بشكل أكثر سلاسة. على سبيل المثال، تمييز النوافذ والأبواب بالطراز التقليدي، ولكن تكون أكثر انسجاماً مع بقية المبنى وتكون مترابطة بشكل أقل.

## عناصر الطراز الانتقالي

## 3.2 الأبواب والمداخل

ينبغي أن يكون المدخل الرئيسي للفيلا بشكل واضح على الواجهة، باستخدام إطار مقوس. أما الأبواب في الطوابق الأخرى (مثل الشرفات والأسطح) عادة ما تكون مرتدة.

## 3.3 النوافذ والفتحات

في الطراز الانتقالي، تتميز النوافذ بفتحات أوسع وعادة لا تكون مزودة بسواتر مما يسمح بدخول كمية كبيرة من الإضاءة. وكما هو الحال في الطراز التقليدي، تكون النوافذ موجودة على جميع الطوابق، وبشكل مستطيل وبعضها مقوس. أما في مستوى القاعدة، فيمكن وضع عناصر تصميمية نصف دائرية أعلى الفتحات.

## 3.4 عناصر السطح

ينبغي ألا يكون ارتفاع واجهة الفيلا طويلاً ومتصلاً. ينبغي تقسيم الواجهات إلى عدة مستويات لإضفاء مقياس إنساني للشارع وإحساس بالجاذبية والتنوع. ينبغي تطبيقها على واجهات المباني، وخاصة الواجهة الرئيسية، حيث تكون كتلة واحدة على الأقل أعلى من بقية الواجهة. ينبغي الحفاظ على خصوصية السكان باستخدام سترة سطح (دروة) عالية وساتر وجود مظلات علوية. تتميز الزوايا بعناصر مربعة وبأحزمة أفقية بزخارف هندسية.

## الألوان والمواد والزخارف

## 4.1 الألوان

ينبغي أن تحتوي واجهات المبنى على ألوان طبيعية، مع الاعتماد بشكل رئيسي على الأبيض المصفر والخشبي. ينبغي استخدام ألوان فرعية بشكل محدود، على سبيل المثال في إطارات النوافذ، والشرف المدببة في الأركان. لمزيد من المعلومات يرجى الرجوع إلى قسم «الألوان والمواد».

## 4.2 المواد

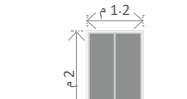
ينبغي تشطيب سطح الجدار الأساسي بطبقة مطفية من الجص من درجات اللون الأبيض أو الأبيض الجيري أو ما شابه ذلك، ويستمر من أعلى القاعدة إلى أعلى سترة السطح (الدروة). يمكن استخدام الزجاج والمعادن التي تشبه الخشب في النوافذ والمداخل.

## 5.0 الأنماط والزخارف

تتميز المباني عادة بأنماط وزخارف محدودة ومتكررة.

السمات المعمارية  
لنمط / الطراز الانتقالي

نموذج لسكرة السطح (الدروة) 3.4



نموذج لنافذة 3.3



نموذج للباب 3.2

## 1.0 الطراز/النمط المعاصر

يرجى البدء من هنا لاستعراض الموجهات التصميمية العامة للطراز المعاصر للفلل السكنية.

تهدف المباني في هذا الطراز إلى المحافظة على جوهر العمارة المحلية وذلك من خلال الفهم والتفسير العميق لمفردات التكوين المعماري التقليدي والتعبير عنها بطريقة معاصرة.

ملحوظة - أرقام الموجهات التصميمية الواردة أدناه تتوافق مع الأقسام من 2 إلى 5 في هذا الدليل وليست تسلسلية: تستعرض هذه الصفحة السمات الرئيسية ذات الصلة بتطبيق الطراز المعاصر على الفلل السكنية.

## قواعد التكوين

## 2.1 الواجهات غير المتناظرة

تندمج الفلل في الطراز المعاصر بين الطراز التقليدي والانتقالي، مع تعزيز عدم التناظر في التصميم. ينبغي إنشاء شرفات (بلكونات) على جوانب مختلفة من المبنى وبارتدادات متفاوتة عن سور المبنى الخارجي. ينبغي تأكيد تنوع أماكن الأسطح والشرفات (البلكونات) القابلة للوصول على جميع مستويات المبنى وتجميع العناصر في أجزاء ومقاطع على مستويات محددة لإبراز التباين بشكل أكبر.

## 2.2 تجميع العناصر

على الرغم من أن التوسع الأفقي أقل وضوحاً، إلا أنه يمكن إدخال تباين رأسي بشكل أكبر عند كل مستوى من خلال التنوع بين ارتدادات الحوائط عن السور الخارجي للمبنى، أو استخدام الارتفاعات المختلفة لسرّة السطح (الدروة)، أو بالتغير في التناظر الموضعي على أكثر من طابق. ينبغي تجميع أجزاء الفتحات على امتداد الواجهة عن طريق تجميع النوافذ والأبواب معاً لتشكيل مناطق مميزة، كما ينصح بتنوع التناظر عبر الطوابق المتعددة، بإدخال عناصر غير متناظرة تعزز من الطابع الرأسي للفيلا.

## 2.5 المداخل والمعالجات

في الفلل السكنية، تكون نقطة الدخول الرئيسية عن طريق السور الخارجي للمبنى الذي يظل مباشرة على الفراغ العام، مما يساهم بشكل إيجابي في تحسين المشهد الحضري. ينبغي أن تتميز بوابة الدخول الرئيسية وبوابة السيارات بسواتر أو أبواب مزخرفة، تتماشى مع الواجهات المعاصرة، مع مراعاة الزخارف البسيطة على امتداد السور الخارجي للمبنى.

المدخل الثاني للفيلا هو الفاصل بين الفراغ الخارجي والداخلي للفيلا. ينبغي أن ينفذ ألا يختلف تشطيب القاعدة عن بقية المبنى، كما ينبغي أن يكون المدخل مميزاً يوضح إما بباب مقوس أو باب مستطيل خلف رواق مقوس.

## 2.6 منظر السطح وعناصره

ينبغي أن يكون خط سرّة السطح (الدروة) والخط الأفقي للمبنى مستويين ومستطيلين. ينبغي أن تحتوي كل شرفة (بلكونة) مستخدمة على جزء مظلل. وينبغي ألا يعبر خط السطح عن خط مستقيم واحد على الواجهة. ينبغي تقسيمه لخلق تفاوت في الارتفاعات عبر الواجهة الواحدة.

## 2.7 مئانة التكوين للواجهات

يتميز الطراز المعاصر بإطارات أكثر انفتاحاً واتساعاً تصل نسبتها إلى 50% من إجمالي المبنى. ينبغي أن تكون النوافذ والبوابات داخل إطارات مقوسة نصف دائرية، بأحجام مختلفة. ينبغي استخدام الزجاج النوافذ لزيادة الإحساس بالانفتاح.



2.7

مئانة التكوين للواجهات



2.6

منظر السطح وعناصره



2.2

تجميع العناصر



2.1

الواجهات غير المتناظرة

السمات المعمارية  
للنمط / الطراز المعاصر

منظور ثلاثي الأبعاد يبين مثلاً لتطبيق قواعد التكوين لفيلا سكنية معاصرة.

## 2.8 التكوين الهندسي

ينبغي أن تتبع النسب التقليدية للنوافذ والفتحات والأبواب وأبعاد هندسية مربعة أو مستطيلة أو مقوسة. ينبغي أن تكون بسيطة ومتعامدة. يمكن استخدام الأقواس النصف دائرية لتأكيد قاعدة المبنى.

## عناصر الطراز المعاصر

## 3.2 الأبواب والمداخل

ينبغي أن يوضح المدخل الرئيسي الفيلا على الواجهة تحت إطار عريض مقوس ومغطى، جزء منه مصنوع من الزجاج. الأبواب في الطوابق الأخرى عادة ما تكون غازرة ومصنوعة من الزجاج بفتحات واسعة.

## 3.3 النوافذ والفتحات

ينبغي أن تحتوي النوافذ الموجودة على الواجهة الرئيسية على ثلاث مستويات من التسلسل التدريجي في الحجم والنسب. تكون النوافذ مستطيلة أو مقوسة بالإضافة إلى باقي الفتحات، بما في ذلك المداخل بإطارات خشبية أو بديل مناسب. تتميز النوافذ بفتحات أوسع، ولا تحتوي عادةً على سواتر. يسمح التصميم بدخول كمية أكبر من الإضاءة. كما ينبغي تجنب استخدام النوافذ الأفقية الطويلة وعدم وضع النوافذ بشكل مباشر مقابل نوافذ المباني المجاورة.

## 3.4 عناصر السطح

في الطراز المعاصر، لا تستخدم الفلل سترّة سطح (دروة) عالية أو شرف مسننة. بدلاً من ذلك، يفضل استخدام أسطح مستوية وبسيطة. في حال وجود أسطح مستخدمة في أي من الطوابق، ينبغي الحفاظ على خصوصية السكان وتقليل تعرضهم للعوامل الخارجية باستخدام سترّة سطح (دروة) عالية وغطاء مظلل.

## الألوان و المواد والزخارف

## 4.1 الألوان

ينبغي أن تحتوي واجهات المبنى على ألوان طبيعية، مع الاعتماد بشكل رئيسي على الأبيض المصفر والخشبي. ينبغي استخدام ألوان فرعية بشكل محدود، على سبيل المثال في إطارات النوافذ. لمزيد من المعلومات يرجى الرجوع إلى قسم 4.0 «الألوان والمواد».

## 4.2 المواد

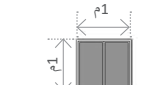
كما هو الحال في الأنماط التقليدية والانتقالية، ينبغي تشطيب القاعدة والهيكلي من نفس المادة. يمكن استخدام مواد حديثة تشبه الخشب للنوافذ والأبواب مع تمييز النوافذ ذات الأقواس النصف دائرية. ينبغي أن يكون تشطيب السطح الرئيسي للحائط غير لامع باستخدام الجص الأبيض الفاتح، أو الطلاء الجري، أو مواد مشابهة. ينبغي أن يكون هذا التشطيب مستمراً من أعلى القاعدة حتى قمة سترّة السطح (الدروة).

## 5.0 الأنماط والزخارف

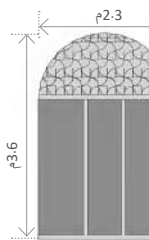
ينبغي الاستلham من الأنماط التاريخية لتطوير تصميم هندسي بسيط يقوم على التكرار والتدرج الحجمي، ويفضل تطبيقها على زوايا الواجهة.



3.4 نموذج لسرّة السطح (الدروة)



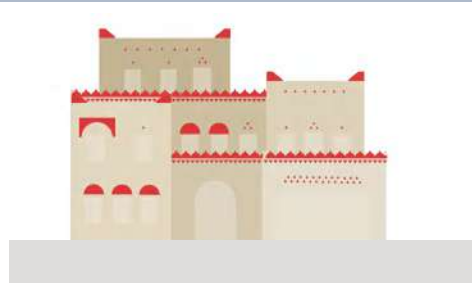
3.3 نموذج للنافذة



3.2 نموذج للباب



واجهة تبين مثلاً لتطبيق قواعد التكوين لفيلا سكنية معاصرة



الزخارف والفتحات والشرف

### 2.4 الزخارف

تتواجد الزخارف بقلّة وبشكل أبسط في العمارة النجدية الشرقية. ينبغي للمباني الجديدة تحقيق السمات التالية:

- 1 إضافة مجموعات مختلفة من الزخارف عبر الكتل والطوابق المختلفة للمبنى.
- 2 تركيز الزخارف أعلى الفتحات والنوافذ وفي الأحزمة على مستوى السطح.
- 3 تجميع الأقواس في مجموعات، خصوصاً في الطابق الأرضي.
- 4 (TR) إضافة العناصر التقليدية مثل الطرمة والمزراب (لتصريف مياه الأمطار) يمثل دوراً مهماً في تصميم الواجهات.

التأكد من أن الزخارف تعكس أسلوب العمارة النجدية الشرقية وتميزها عن المناطق الأخرى.



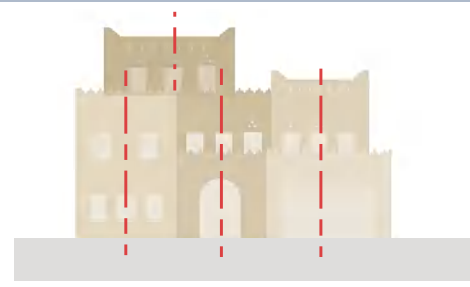
تجميع العناصر

### 2.2 تجميع العناصر

تتميز الفلل بالتوسع الأفقي، مع ظهور الطابع الرأسي في الأنماط الحديثة. ينبغي للمباني الجديدة تحقيق السمات التالية:

- 1 الاعتماد على النسب الواسعة، التي يتم إبرازها من خلال تنظيم المقاطع والارتدادات، خصوصاً في الطوابق العلوية والمدخل الرئيسي.
- 2 التأكد على محاذاة وتناسق الواجهات والفتحات والنوافذ والأعمدة والأقواس لإنشاء خطوط مبنى متناسقة وواجهات منتظمة على الشارع.

لعكس الشكل النموذجي للمباني المحلية.



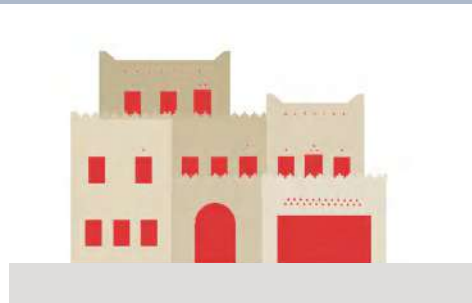
الواجهات غير المتناظرة

### 2.1 الواجهات غير المتناظرة

يعتبر التجميع الغير متناظر للأشكال والفاصل في كتل المبنى جزءاً أساسياً من العمارة النجدية الشرقية. ينبغي للمباني الجديدة تحقيق السمات التالية:

- 1 اتباع محور غير متناظر.
- 2 أن يتجلى عدم التناظر في الواجهة من خلال تجميع العناصر البارزة، واختلاف المستويات، خاصة لسطح الدور العلوي.
- 3 أن يكون شكل المبنى غير منتظم بعض الشيء.

للتأكد من توافق الواجهة وتناغمها مع التقاليد المعمارية للمنطقة.



التكوين الهندسي

### 2.8 التكوين الهندسي

المحاذاة العامة في تموضع العناصر مثل الأبواب والنوافذ هي سمة أساسية للتعبير عن العمارة النجدية الشرقية. ينبغي للمباني الجديدة تحقيق السمات التالية:

- 1 تأكيد الشكل الهندسي المتعامد للأبواب والنوافذ باستخدام إطار مقوس نصف دائري.
- 2 إضافة فتحات مربعة ومثلثة على طوابق مختلفة.

للتعبير عن الخطوط المميزة والزوايا والتكوين العام المتأصل في العمارة التقليدية.



متانة التكوين للواجهات

### 2.7 متانة التكوين للواجهات

تتميز العمارة النجدية الشرقية ببعض الإطارات على الواجهة والفتحات. ينبغي للمباني الجديدة تحقيق السمات التالية:

- 1 تأطير الفتحات المختلفة باستخدام أقواس، وتأكد المدخل من خلال إبراز تفاصيل المدخل الرئيسي.
- 2 ينبغي دمج فتحات مربعة صغيرة للزخرفة.
- 3 ينبغي دمج الفتحات المستطيلة والمقوسة بشكل متكرر.

لتصميم فتحات الواجهات بناءً على العمارة التقليدية للمنطقة.



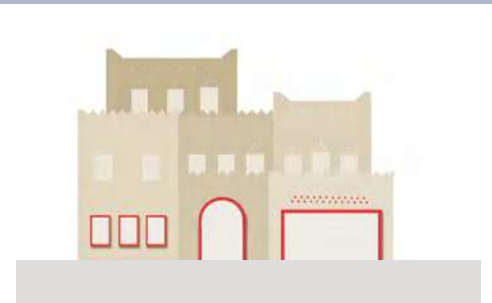
أسطح مستوية ومرتفعة

### 2.6 منظر السطح وعناصره

يعد السطح وسترة السطح (الدروة) من العناصر المميزة في العمارة النجدية الشرقية. ينبغي للمباني الجديدة تحقيق السمات التالية:

- 1 ينبغي أن يكون مستويًا ومجزأ لإنشاء تنوع في الارتفاعات عبر الواجهة الواحدة.
- 2 (TR) أن تحتوي على سترة سطح (دروة) بشرف مسننة ومثلثة الشكل للشرفات (البلكونات) في الطوابق العلوية وشرف تاجية في أركان السطح.

لحفظ على المنظر التقليدي والمتناغم لخط السطح.



المدخل والمعالجات

### 2.5 المدخل والمعالجات

من أهم سمات التكوين في العمارة النجدية الشرقية هي المدخل والطابق الأرضي. ينبغي للمباني الجديدة تحقيق السمات التالية:

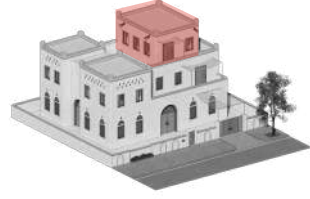
- 1 عدم اختلاف مادة تشطيب القاعدة عن بقية المبنى.
- 2 تأكيد إطار المدخل الرئيسي ومدخل السيارة (المزآب).
- 3 ينبغي تضمين سور خارجي حول المبنى، مزود ببوابات لممر المرشحات والمدخل الرئيسي.
- 4 (TR) ينبغي تمييز المدخل بوضوح، إما بتصميم مقوس أو باب مستطيل خلف رواق مقوس.

للترباط مع المناظر الطبيعية والمواد التقليدية المحلية.



## 3.0 عناصر الطراز/النمط الانتقالي

العناصر الموضحة أدناه هي أمثلة فقط ولا يُقصد أن تحد من إمكانية وجود حلول تصميمية أخرى تلتزم بالتوجهات التصميمية والنماذج التاريخية. كما أن مقاييس العناصر هنا توضيحية وتم وضعها للتعبير عن النسب العامة فقط.



القمة

نماذج سترة سطح (درورة) ذات فتحات



## 3.4 عناصر السطح

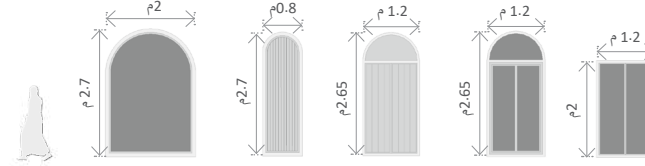
- 1 ينبغي أن يكون السطح مستويًا بشكل كامل.
- 2 ينبغي استخدام أسطح مستوية للمحافظة على استمرارية السطح من خلال تجميع الكتل المبنية لتشكيل تصميمًا متدرجًا للسطح.
- 3 ينبغي أن تحتوي سترة السطح (الدرورة) على شرف مسننة مدججة بشكل محدود في الأركان.

لإنشاء فراغات وظيفية في السطح ومناظر تعزز خصائص المنطقة المحلية.

## 3.3 النوافذ والفتحات

- 1 ينبغي استخدام نوافذ مستطيلة الشكل ذات استطالة رأسية.
- 2 ينبغي استخدام نوافذ ذات إطارات عرض من إطارات النوافذ في الطراز التقليدي.
- 3 ينبغي استخدام نوافذ ذات استطالة رأسية وأقواس نصف دائرية مزينة بإطارات.
- 4 ينبغي أن تكون النوافذ من الزجاج والخشب، أو من مواد تحاكي بشكل كبير لون وملمس ومظهر الخشب.

لمراعاة الاعتبارات المناخية وتوفير معالجات جمالية محلية مميزة للعمارة المحلية.



نماذج النوافذ

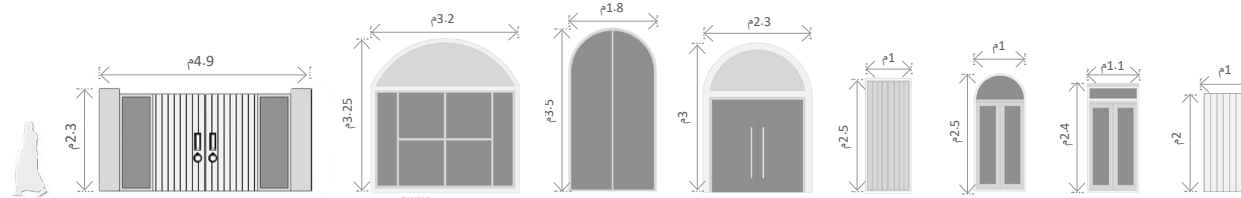
الوسط



## 3.2 الأبواب والمداخل

- 1 ينبغي تحديد المداخل الرئيسية بوضوح.
- 2 يمكن أن تحاط الأبواب بإطارات غائرة تخلق شعورًا بالترحيب عند الدخول.
- 3 ينبغي وضع أقواس نصف دائرية فوق الأبواب المزودة، مع الأخذ في الاعتبار استخدام الأبواب المصنوعة من الخشب أو ما يشبهه، أو أن تكون زجاجية لخلق شعور بالانفتاح والترحيب.

لخلق حدود متكاملة ضمن قاعدة المبنى تكون جزءاً من مشهد شارع منظم وموحد وتستجيب للعمارة المحلية.



نماذج الأبواب

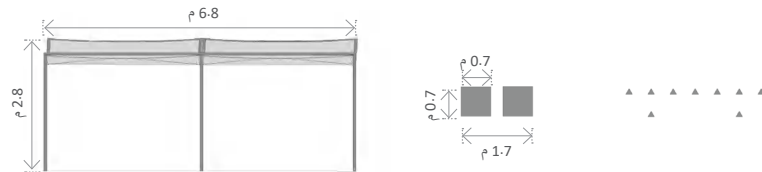
القاعدة

نموذج باب مدخل السيارة

## 3.5 العناصر الأخرى

- 1 ينبغي استخدام فتحات وزخارف مثلثة ومربعة فوق النوافذ، بأنماط وزخارف بسيطة على سواتر النوافذ.
- 2 ينبغي أن تحتوي الشرفات (البلكونات) على عناصر تظليل.
- 3 ينبغي تصميم الأسوار ويواناتها ومدخلها بأسلوب يتناغم مع تصميم الفيلا.

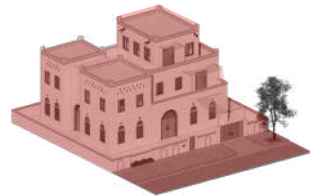
لتضمين العناصر الأخرى كإجزاء من التكوين العام للمبنى.



نموذج لعناصر التظليل

الزخارف / الفتحات

العناصر الأخرى







باب خشبي



جدار طيني



جدار مجصص ذو ملمس خشن



باب خشبي

باب ذو مظهر خشبي مصنوع من مادة الكيفات إطارات المنيوم الزجاجية (الفايرجلاس)



خرسانة

جص

تكسية بألواح حجر رملي (رسولي)



جدار مجصص ذو ملمس خشن

تشطيب بالخرسانة



حجر طبيعي مرصوف



جدار من الحجر الرملي (الرسولي)



طوب طيني ذو ملمس خشن



أرضية مرصوفة بألواح حجرية وحصي

أرضية مرصوفة بألواح حجرية

أرضية مرصوفة ببلاطات خرسانية



تشطيب بألواح حجر رملي (رسولي)

جدار من رمل مدكوك



طوب فخري

طوب فخري مفترغ

طين

## 4.2 المواد

باستخدام مواد تشبه وتحاكي إلى حد كبير المواد الأصلية الموجودة في المنطقة مع مراعاة جودة المواد من حيث الاستدامة والمتانة قدر الإمكان. وينبغي تجنب التزييف أو التطبيق السيئ للمواد. 4 يفضل استخدام مواد مستدامة من مصادر محلية.

إنشاء مبانٍ متناغمة مع الطبيعة المحيطة والطابع المعماري.

تعزيز الطابع المعماري من خلال دعم الحرف المحلية.

إنشاء مبانٍ ذات ثراء بصري وملاموس.

الانسجام مع الطبيعة المحيطة والطابع المعماري.

تمثل هذه الصفحة ملخصاً لأهم المواد السائدة في العمارة النجدية الشرقية.

1 تشير الصور الكبيرة إلى المواد المستخدمة في العمارة التقليدية، لذلك ينبغي تضمين هذه المواد بأكثر قدر ممكن في المباني الجديدة ذات الطراز التقليدي.

2 قد تستدعي الحاجة إلى وجود بدائل للمواد النادرة أو التي لم تعد متوفرة، لذلك تشكل الصور الصغيرة مجموعة من البدائل الممكنة للصور الأساسية الموجودة فوقها، ويمكن استخدامها في المباني ذات الطراز/النمط الانتقالي أو المعاصر، كما يمكن استخدامها بطريقة أكثر تحفظاً في المباني ذات الطراز التقليدي.

3 في حال عدم تمكن المصممين من استخدام المواد الأصلية، يسمح

## 4.0 الألوان والمواد

### 4.1 الألوان

تتميز المجموعات اللونية للعمارة النجدية الشرقية بارتباطها بمواد البناء التقليدية مثل الحجر، والطين ذو اللون البني. كما أن للمناظر الطبيعية المحيطة تأثيراً هاماً، خصوصاً الألوان الوردية الفاتحة والألوان الترابية الصفراء.

1 **TR** ينبغي استخدام حزام من الحجر ذي لون داكن للقاعدة، ويستخدم الجص الأبيض في الجدار في المستوى الذي يعلو الطابق الأرضي.

2 ينبغي بشكل عام استخدام الألوان والتشطيبات الطبيعية للجزء الرئيسي للمبنى مع استخدام الألوان الفاتحة بشكل جزئي لتميز عناصر معينة.

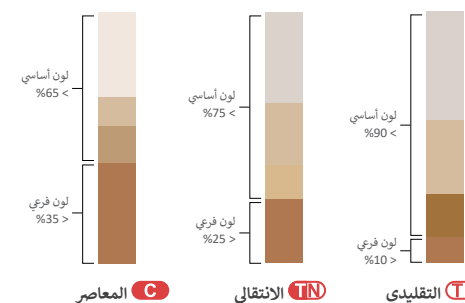
3 يسمح باستخدام حد أقصى لنسبة الألوان الفرعية، والتي يتم قياسها كنسبة مئوية من إجمالي مساحة الواجهة. وتحتسب لكل طراز كالتالي:

- **TR** >10%
- **TIN** >25%
- **C** >35%

4 ينبغي تجنب استخدام الزجاج العاكس أو ذي الألوان الزاهية في النوافذ والذي قد يتعارض ولا يتسجم مع البيئة المحلية والطابع المعماري.

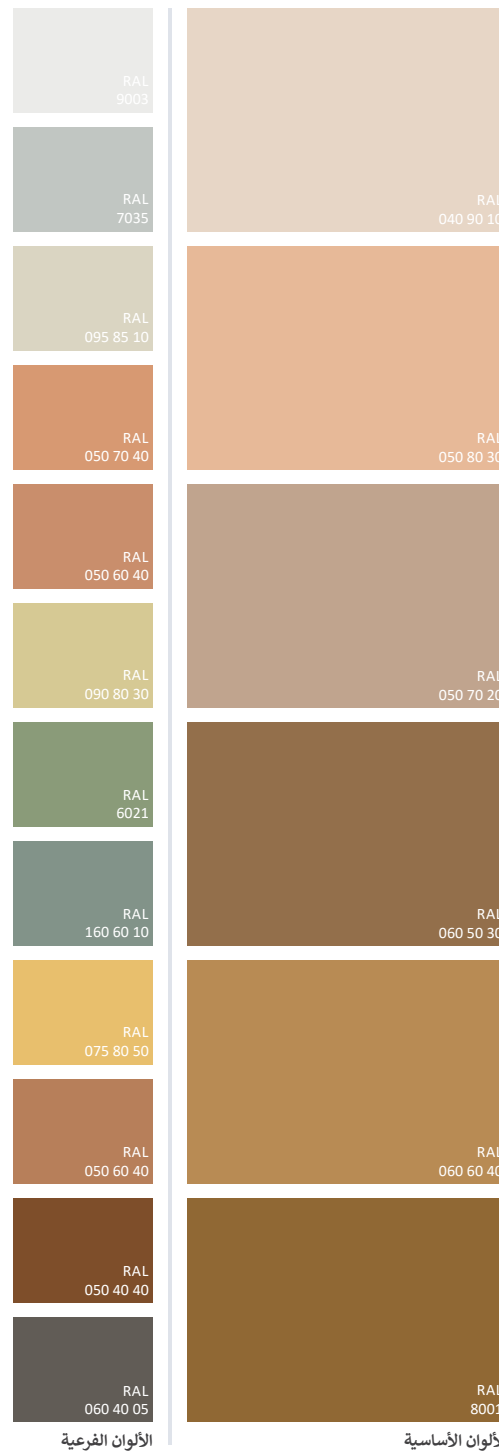
خلق مشهد للمدينة يتناغم مع الطابع المعماري والمناظر الطبيعية المحيطة.

### النسب التقريبية للألوان



### مجموعة رموز الألوان RAL

RAL هي جزء من نظام عالمي يستخدم لمطابقة الألوان الهدف منه ضمان الانسجام بين ألوان التشطيبات المعمارية. يُوصى بالتحقق من الألوان من خلال بطاقات التدرجات اللونية. لمزيد من المعلومات يرجى زيارة الموقع الإلكتروني: [www.ral-farben.de/en/](http://www.ral-farben.de/en/)



الألوان الفرعية

الألوان الأساسية

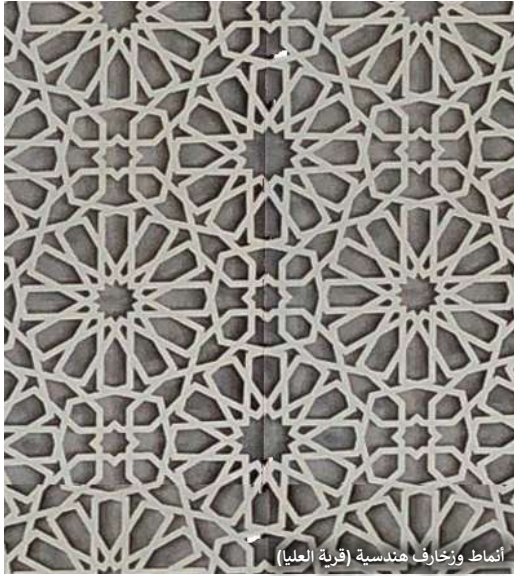
## 5.0 الأنماط والزخارف

يهدف هذا القسم إلى تقديم توصيات حول مفاهيم واستخدامات الزخارف والأنماط التقليدية في المشاريع الجديدة.

ينبغي على المباني الجديدة مراعاة:

- 1 خلق أنماط زخرفية باستخدام الحرف والمواد المحلية.
- 2 مراعاة التكامل ما بين الأنماط الزخرفية عند استخدام أشكال متعددة منها على الواجهة الواحدة.
- 3 **TR** مراعاة استخدام الأنماط السطحية في الأبواب وسواتر النوافذ والأبواب السحابية (Shutters).
- 4 **TR** الرجوع إلى النماذج التاريخية والتقيد بالأنماط الهندسية والزخارف النباتية.
- 5 **C TIN** ينبغي أن يتضمن استخدام الأنماط والزخارف استلهام أنماط تجريدية ومطورة نابعة من الأنماط والزخارف الأصلية. يمكن للمصممين استخدام خصائص نمطية مثل:
  - اللون (تدرج الألوان، الدرجة اللونية، الصبغة)
  - الشكل (صورة، الحد الخارجي، شكل ثنائي الأبعاد)
  - التكوين (حجم، شكل ثلاثي الأبعاد)
  - الملمس (الصفة المادية للسطح)
  - الخطوط (رأسية، أفقية، محورية، متعرجة، منحنيات، متقطعة، إلخ)
  - درجة اللون (من الفاتح إلى الداكن)
- 6 يمكن إعادة تشكيل الأنماط اتباعاً لطريقة ارتباطها ببعضها البعض. وعليه يمكن للمصممين توظيف قواعد التكوين مثل:
  - التوازن (تساوي أو تناغم الأجزاء)
  - التباين (اختلاف الأجزاء)
  - التركيز (تقوية الأجزاء)
  - الحركة (التغير، الاتجاه)
  - النمط (التكرار، التناظر)
  - التناغم التراتبي (مسافات متساوية وغير متساوية)
  - الوحدة/ التنوع (درجات التباين)

للتعبير عن روح العمارة الأصلية وجوهرها بطرق جديدة ومألوفة في نفس الوقت.



أنماط وزخارف هندسية (قرية العليا)



باب حديدي (حفر الباطن)



أنماط وزخارف في الفتحات (قرية العليا)



أنماط وزخارف سترة السطح (الدروة) (حنيد)



سجاد نجدية تقليدية (قرية العليا)



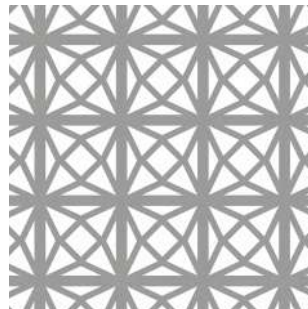
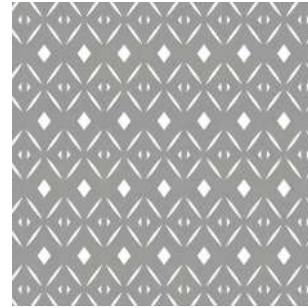
أنماط وزخارف سترة السطح (الدروة)



أنماط وزخارف سترة السطح (قرية العليا)



أنماط وزخارف سترة السطح (قرية العليا)



الأنماط والزخارف



### 6.3 مواقف السيارات

ينبغي أخذ النقاط التالية في الاعتبار إذا كانت مواقف السيارات ضمن حدود الملكية:

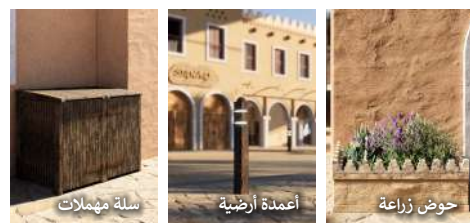
- 1 ينبغي ألا تشكل مواقف السيارات عائقاً مادياً يحد من استخدام الفراغات المبنية.
  - 2 الاستخدام غير المنتظم للفراغ العام يسبب تلوث بصري للبيئة المبنية ويؤثر على الوصولية.
- لضمان عدم تأثير مواقف السيارات على حركة السيارات والمشاة.



### 6.2 التظليل

تعتبر عناصر التظليل ضرورية لتحفيز المستخدمين للتفاعل مع الفراغات الخارجية.

- 1 دمج هياكل التظليل كعناصر مميزة تعكس الطابع والتصميم المعماري، مع ضمان تناغمها مع عناصر الواجهة الأخرى للحصول على تصميم جمالي متماسك بشكل عام.
- لخلق أجواء خارجية ممتعة لاستخدام العامة.



### 6.7 واجهة الفراغ العام

ينبغي استخدام الفراغات المشتركة والممرات في المناطق العامة بشكل فعال.

- 1 التأكد من مساهمة أسوار الفيلا وبواباتها بشكل إيجابي في تجربة وتصميم الفراغ العام.
  - 2 ينبغي تجنب المنحدرات أو العتبات البارزة في ممتلكات الفراغات العامة.
- لخلق إحساس متميز وفعال بالمكان.



### 6.6 الإضاءة

الإضاءة مهمة للأنشطة الليلية وكذلك في التصميم العام للمباني والفراغات.

- 1 ينبغي أن يكون تصميم الإضاءة متناعماً مع الطابع المعماري للمباني لتعزيز جاذبية البيئة العمرانية والمعمارية.
  - 2 ينبغي أن تكون درجة حرارة اللون المستخدم للإضاءة المعمارية في نطاق 2200 - 2700 كلفن، لتوفير الراحة البصرية والإظهار الجيد للألوان.
- لخلق مناطق عامة متناعمة وممتعة بصرياً.



### 6.1 مواد الرصف

يعتبر الرصف من الاعتبارات المهمة التي تساعد على توجيه المستخدمين عبر المناطق المبنية والطبيعية.

- 1 اختيار مواد رصف متينة ذات عمر افتراضي طويل والتي يمكن تنظيفها وإصلاحها وتوفيرها بسهولة.
  - 2 استخدام مواد ملائمة للسيات ومكملة للطابع العمراني المحيط.
- لرفع مستوى الطابع الجمالي والبيئي للعناصر الطبيعية في النسيج العمراني.



### 6.5 اللافتات واللوحات الإرشادية

تعمل اللافتات واللوحات الإرشادية على توجيه المستخدم إلى الطريق وتدعم التنقل في المناطق العامة.

- 1 ينبغي أن تكون متناسقة مع التكوين والطابع المعماري (الشكل، النسب، الأبعاد، الألوان، المواد، الأسطح، حجم اللوحة وحروفها).
  - 2 ينبغي ألا تتعارض مع الاستخدامات السكنية المجاورة والأشجار في الفراغ العام من خلال توجيهها باتجاه الشارع واحتوائها الحد الأدنى من الإضاءة.
- ل توجيه المستخدمين بشكل فعال في التنقل عبر المناطق المبنية.

## 6.0 الفراغ العام

يركز هذا القسم على مساهمة الفلل السكنية في الشوارع المحيطة والفراغات العامة لخلق طابع عمري مميز وفراغات ذات جودة عالية.

تنطبق هذه الموجهات التصميمية على كل من الفراغات «شبه العامة» (الفراغات التي تم إنشاؤها من قبل القطاع الخاص) والفراغات «شبه الخاصة» (الفراغات الخاصة التي يمكن للعامة الوصول إليها).

ملاحظة: ينبغي أن يكون تطبيق هذه الموجهات مصمماً وفقاً لنوع المشروع وحجمه واحتياجاته المحددة. ومن الضروري التأكد أن عمل أي تعديلات أو إضافات على الفراغات العامة يتم بعد التنسيق مع الجهات ذات العلاقة والحصول على موافقتهم.

لتعزيز طابع وجودة الفراغات العامة بين المباني وحولها.

### أشجار الظل



نباتات الزينة (شجيرات)



### 6.4 التشجير

يتبغي أن يعمل التشجير مع الأنظمة البيئية الحالية ويكون مكملاً لها للمساهمة في خلق بيئة عمرانية مستدامة.

- 1 التقليل من الاعتماد على استخدام أنواع الأشجار المستوردة، والاعتماد بشكل أكبر على الأنواع المحلية التي لديها القدرة على تحمل الجفاف ومقاومة المياه المالحة.

للتأكد من أن النباتات لا تسبب ضرراً للبيئة الطبيعية المحيطة.



سواتر بمواد رديئة الجودة



سواتر بمواد رديئة الجودة

### 7.3 السواتر وعناصر الحماية الأمنية

- 1 ينبغي دمج السواتر والتغطية وعناصر الحماية الأمنية مع التصميم المعماري والطابع العام.
- 2 لا يسمح بزيادة ارتفاع الحوائط باستخدام السواتر المعدنية غير المشطبة أو غيرها من المواد الخام.
- 3 ينبغي تجنب استخدام الأسلاك الشائكة على المباني، ومن الممكن استخدام بدائل حماية مناسبة معمارياً وغير ملفتة للنظر.



ألوان مناسبة



تكسية المباني بالألوان الساطعة والقوية

### 7.2 ألوان غير متناسقة مع السياق

- 1 ينبغي عدم استخدام الألوان الساطعة الصناعية التي لا تتناسب مع السياق العام وتتناقض من المنظر الطبيعي والعمارة المحلية.
- 2 ينبغي أن تكون الألوان متناسقة ومتكاملة بشكل مدروس مع البيئة المبنية المحيطة والمنظر الطبيعية بشكل عام.



مواد مناسبة



مواد غير مناسبة

### 7.1 مواد غير مناسبة

- 1 استخدام مواد متينة وعالية الجودة تمنح المبنى الأصالة والملمس وتميز الكتلة مع الالتزام بأنواع المواد الموصى بها والتي تتوافق مع الطابع المعماري.
- 2 عدم استخدام مواد لا تتسجم مع الطابع المعماري مثل الزجاج الملون أو التكسية المعدنية عالية الانعكاس.
- 3 ينبغي عدم استخدام مواد بناء ذات جودة سيئة بحيث تبدو مزيفة أو مقلدة للمواد الأصلية بصورة رديئة.



لغة معمارية دخيلة وغير مناسبة

### 7.7 طراز معماري دخيل أو غير متناسق

- 1 ينبغي تجنب اعتماد مواد البناء والأساليب والمعايير التي لا تتوافق مع أسلوب وطبيعة العمارة المحلية.
- 2 ينبغي أن تتبنى الأنماط المستخدمة السياق الثقافي، وتستخدم المواد التي تتوافق مع الطابع المحلي.
- 3 ينبغي تجنب استخدام العناصر المعمارية الدخيلة والتي لا تتوافق مع الطابع المعماري المحلي.



وحدات تكييف مكشوفة

عناصر سطح مكشوفة

### 7.6 عناصر الخدمات المكشوفة

- 1 ينبغي أن تكون عناصر الخدمات مثل أبراج الاتصالات، ووحدات التكييف، وأطباق الأقمار الصناعية، وخزانات وأنباب المياه، والأسلاك، وغيرها من العناصر مدمجة في التصميم بشكل مخفي.



أبواب معدنية دوارة مثبتة على الحائط الخارجي

### 7.5 السواتر المعدنية الدوارة المكشوفة

- 1 تتسبب السواتر المعدنية الدوارة المكشوفة (Rolling Shutters) في خلق ضوضاء وتشوه بصري إذا لم يتم إخفاؤها بشكل صحيح.
- 2 يُفضل أن تكون هذه الستائر مدمجة دائماً مع تصميم الواجهة ومثبتة بشكل صحيح.
- 3 يُنصح باستخدام سواتر آلية عالية الجودة لضمان المتانة. كما ينبغي أن تعكس ألوانها مجموعة الألوان المستخدمة في تصميم المبنى والمنطقة بشكل عام.



استخدام مناسب للعناصر المعمارية التقليدية



استخدام سطحي للعناصر المعمارية التقليدية

### 7.4 العناصر المعمارية التقليدية

- 1 عند دمج العناصر التقليدية في المباني القائمة أو الجديدة، ينبغي أن يتم ذلك بطريقة واعية تلتزم بالمبادئ الأصلية التي تم من خلالها استخدام هذه الزخارف والعناصر.
- 2 ينبغي تجنب الاستخدام غير المدروس للزخارف التاريخية، أو الدمج الباهت للرموز المحلية، أو عدم مراعاة النسب والكتل والحجم وغيرها من صور التحوير غير المدروس للزخارف التقليدية.



- 1 تنتج سترّة  
السطح (الدروة)  
المتدرجة  
تكونها متعدد  
المستويات.



- 2 نوافذ الواجهة  
الرئيسية متناسقة  
في الحجم  
والطرز، وتتميز  
بفتحات مربعة  
غايرة مغطاة  
بسواتر خشبية.



- 3 يحتوي السطح  
العلوي على  
مزاريب (عناصر  
تصرف مياه  
الأمطار).



- 4 يحتوي الغطاء  
النباتي على امتداد  
السور مزيحاً من  
النباتات الزهرية  
المناسبة للسياق.



نموذج توضيحي لأحد التطبيقات الممكنة للموجهات التصميمية وهي للتوضيح فقط.

## 8.0 نموذج لفلا سكنية على الطراز التقليدي

يعكس هذا النموذج الطابع المعماري التقليدي للعمارة النجدية الشرقية، حيث يعتبر عدم التناظر سمة رئيسية في التصميم. ويتميز سقفه المميز بشرفات (بلكونات) متفاوتة الارتفاعات وفتحات نصف دائرية، مما يخلق تأثيراً متعدد الأبعاد يُضفي عمقاً بصرياً للواجهة.

تتسم النوافذ على الواجهة الرئيسية بكونها متناسقة من حيث الحجم والطرز، وتتميز بفتحات مربعة الشكل غائرة ومغطاة بسواتر خشبية. وتظهر أحياناً على شكل مستطيلات تعلوها تجاوير نصف دائرية. كما تحتوي سترّة السطح (الدروة) على مزاريب (عناصر تصريف مياه الأمطار) وأنماط فتحات بسيطة متكررة بالتناوب.

كما يتكامل السور الخارجي مع المبنى الرئيسي من خلال استخدام أحزمة أفقية، وفتحات مثلثة الشكل، مما يعزز الانسجام المعماري. لا يكتفي هذا التصميم باحترام تراث العمارة النجدية الشرقية فحسب، وإنما يؤكد أيضاً على أهمية الاستمرارية والتماسك المجتمعي، مما يضمن المحافظة على الإرث الثقافي للمنطقة.



1 يتبنى منظر السطح أسلوباً متدرجاً نحو الأعلى، ويتضمن أفاريز مرتفعة في الزوايا.



2 النوافذ أعرض وأطول وأكثر انفتاحاً، ومحاطة بإطارات بيضاء.



3 شرفات (بلكونات) مزودة بمظلات قماشية مستوحاة من الطراز التقليدي.



4 يحتوي الغطاء النباتي على امتداد السور مزيجاً من النباتات الزهرية المناسبة للساحة.



نموذج توضيحي لأحد التطبيقات الممكنة للموجهات التصميمية وهو للتوضيح فقط.

## 8.0 نموذج فيلا سكنية رقم 1 على الطراز الانتقالي

فبدلاً من الشرف التقليدية المتدرجة في الزوايا، يتضمن التصميم عناصر مربعة لتحديد الزوايا، مما يحقق تجانساً في خطوط السطح. ويساهم هذا التناسق في تعزيز الجمالية المعاصرة للفيلا.

تم إعادة صياغة الزخارف التقليدية من خلال تفسير مقيد للأنماط والزخارف المحلية. تتميز النوافذ بأنها أعرض وأطول وأكثر انفتاحاً، ومحاطة بإطارات بيضاء. كما تتسم النوافذ والأبواب باستخدام إطارات ذات زوايا حادة وأقواس نصف دائرية، مع تضمين الحد الأدنى من الزخارف. ويساهم انخفاض السور الخارجي في تعزيز حضور المبنى، مدعوماً بالنوافذ والأبواب الواسعة، والتي تخلق توازناً بصرياً.

يعتمد تصميم الفيلا ذات الطراز الانتقالي على العناصر المعمارية التقليدية، مع دمج لمسات جمالية معاصرة. ويتجلى ذلك في اعتماد تصاميم أكثر حدة للفتحات شبة المقوسة وإطاراتها، مما يعكس ابتعاداً مدروساً عن الأشكال التقليدية.

كما تتسم سترة السطح (الدروة) بأنها مسطحة أكثر من الطراز التقليدي، مما يمنح المبنى مظهراً انسيابياً وأنيقاً، مع الحفاظ على الترابط البصري في الواجهات.



1 سترة سطح  
(دروة) بسيطة  
تتضمن شرف في  
الزوايا مُشيدة من  
مادة فاتحة اللون.



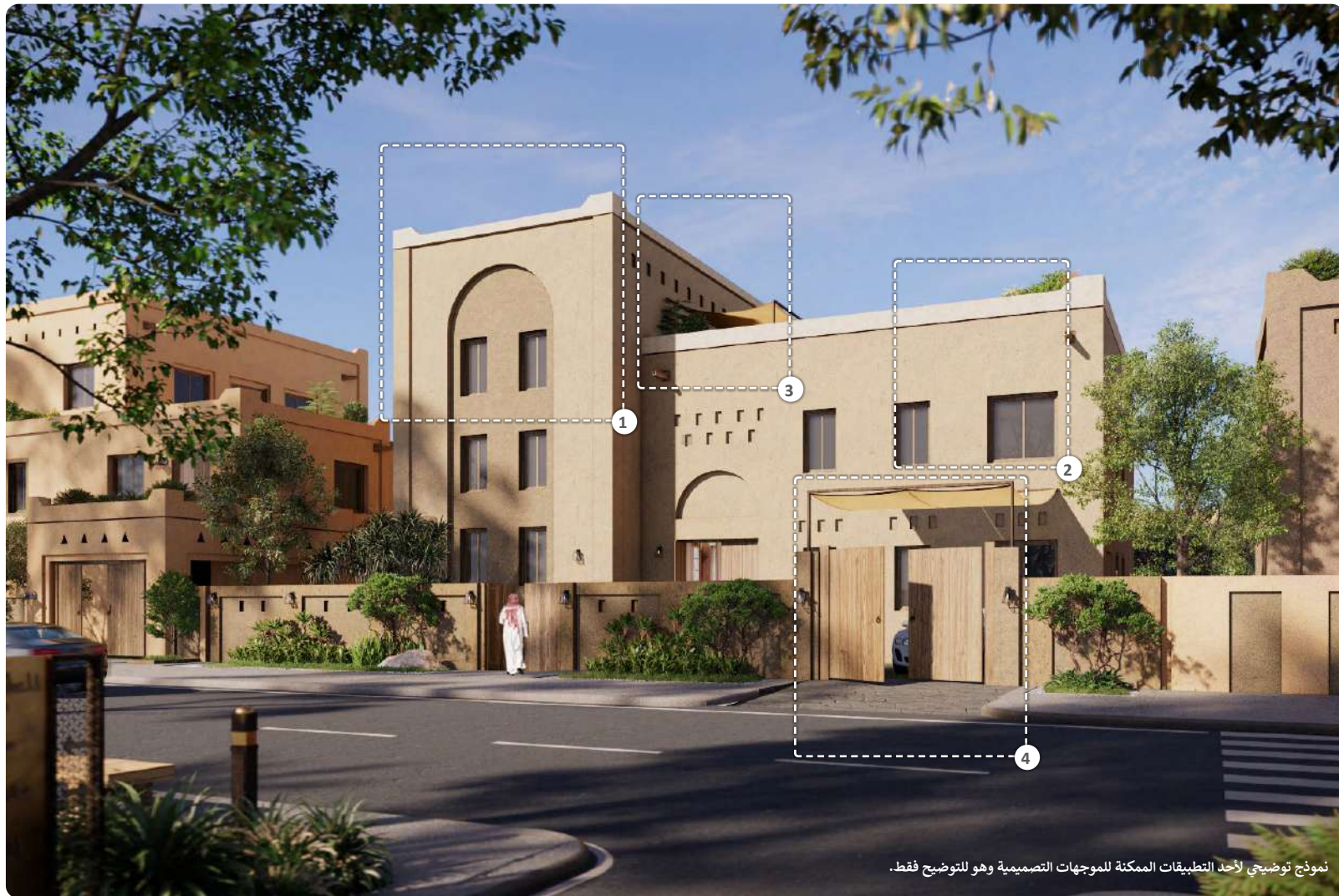
2 نوافذ مجمعة  
بأشكال مربعة  
ومستطيلة (ذات  
استطالة رأسية)  
غائرة بشكل  
طفيف في  
الجدار، ومحاطة  
باطار بسيط.



3 شرفة (بلقونة)  
قابلة للاستخدام  
ومزودة بمظلة  
قماشية.



4 مدخل مرآب  
(كراج) للفيلا،  
مصنوع من  
الأخشاب المحلية  
أو ما يماثلها،  
ويتضمن مظلة  
قماشية تمتد من  
السور إلى المبنى.



نموذج توضيحي لأحد التطبيقات الممكنة للموجهات التصميمية وهو للتوضيح فقط.

## 8.0 نموذج رقم 2 لفيللا سكنية على الطراز الانتقالي

تتمتع الواجهة الأمامية للمبنى بطابع ترحيبي، مع وجود غطاء نباتي ورصيف واسع على امتداد السور الخارجي، والذي تم تشييده باستخدام مواد تتماشى مع تصميم الفيلا، مما يخلق مظهر موحد ومتكامل.

تتميز الواجهات بألوانها الترابية المحلية مع تباينات طفيفة، وتضم سترة السطح (الدروة) شرفاً تقليدية في زوايا المبنى. وتشمل العناصر الزخرفية قوساً غائراً نصف دائري يبرز الكتلة الرأسية، بالإضافة إلى تجاويف مستطيلة أسفل سترة السطح (الدروة)، والتي تساهم في إبراز الشكل الأفقي وتعزز من وجود فتحات الطابق الأرضي.

تم تصميم الفيلا بأسلوب انتقالي مستوحى من الطراز التقليدي للعمارة النجدية الشرقية.

تم تحقيق عدم التناظر من خلال التفاوت في ارتفاعات الكتل، بينما يظهر التناظر في توزيع الفتحات عبر عناصر المبنى المختلفة. وتعمل عناصر التظليل، مثل سقف المرآب (الكراج) ومظلة السطح، على ربط أجزاء المبنى المختلفة، مما يمثل تحولا مدرسا عن التصميم التقليدي.



- 1 سترة سطح  
(دروة) بسيطة  
ومسطحة مشيدة  
من مادة فاتحة  
اللون.



- 2 تعكس النوافذ  
الطابع المعماري  
المعاصر،  
بتصميمها الرفيع  
والممتد رأسياً  
والتي تعزز من  
الانفتاح.



- 3 يتضمن الجزء  
العلوي من الواجهة  
سطح مظلل، يتميز  
بزخارف تجريدية  
مبسطة يتم التعبير  
عنها من خلال  
تجاويف طفيفة.



- 4 مدخل مرآب  
(كراج) للفيلا،  
مصنوع من  
الأخشاب المحلية  
أو ما يماثلها،  
ويتضمن مظلة  
تمتد من السور  
إلى المبنى.



نموذج توضيحي لأحد التطبيقات الممكنة للموجهات التصميمية وهو للتوضيح فقط.

## 8.0 نموذج رقم 1 لفيللا سكنية على الطراز المعاصر

يجسد هذا التوجه احتراماً للإرث المعماري للعمارة النجدية الشرقية، مع تبنى جماليات التصميم المعاصر.

تشمل السمات المعمارية الرئيسية الأقواس نصف الدائرية المميزة للمنطقة، والتي تم إعادة تفسيرها لتتلاءم مع الاستخدام المعاصر. تزين هذه الأقواس المدخل الرئيسي والنوافذ الطويلة، مما يساهم في خلق فتحات جذابة وإضافة لمسات جمالية إلى السور الخارجي. أما الجزء العلوي من الواجهة فيتضمن سطحاً مظلاً مع زخارف مبسطة ومجردة، يتم التعبير عنها من خلال تجاويف بسيطة.

تعكس النوافذ طابعاً معاصراً من خلال تصميمها الرفيع والممتد رأسياً، والذي يعزز من الإحساس بالانفتاح.

يمزج الطابع المعماري المعاصر للعمارة النجدية الشرقية بين العناصر التقليدية ومبادئ التصميم الحديثة ويتجلى ذلك في الكتل غير المتناظرة، حيث يتم إعادة تفسير الزخارف التقليدية بأسلوب حديث يتناغم مع الأشكال المعاصرة.

يتسم المشهد المعماري بعدم التناظر الذي يضفي حيوية على التصميم، خاصة في توزيع الشرفات (البلكونات) وتنسيق الواجهات.



1 تزيين أجزاء من الواجهة بالقرب من ستره السطح (الدروة) بزخارف هندسية تجريدية مستوحاة من الأنماط التقليدية.



2 تتميز النوافذ باستطالة رأسية موضوعة داخل قوس نصف دائري.



3 سطح قابل للاستخدام يتضمن مظلة بتشطيبات خشبية.



4 باب المدخل الرئيسي للفيلا، مثل باب المرآب (الكراج)، مصنوع من الأخشاب المحلية أو ما يماثلها.



نموذج توضيحي لأحد التطبيقات الممكنة للموجهات التصميمية وهي للتوضيح فقط.

## 8.0 نموذج رقم 2 لفيلا سكنية على الطراز المعاصر

للاستخدام، ومزوداً بمظلة خشبية، والتي تغطي أيضًا منطقة مواقف السيارات وتربط السور الخارجي بالمبنى.

يتم تحقيق التباين في الواجهة من خلال تضمين تشطيبات خشبية في المداخل والفتحات وعناصر التظليل. بينما تسمح التجاويف في كتلة المبنى يدمج ألوان داكنة، للمساهمة في تعزيز هذا التباين.

كما يتم إضفاء الحيوية على واجهة المبنى باستخدام زخارف مستوحاة من الأنماط التقليدية، مما يمنحها طابعًا جماليًا.

يعزز تصميم هذه الفيلا الطراز الانتقالي من خلال توحيد عناصر محددة. يتم استخدام القوس الغائر المستوحى من الطراز التقليدي للعمارة النجدية الشرقية كعنصر زخرفي متكرر في جميع أجزاء المبنى.

أما النوافذ فهي موضوعة ضمن تجاويف أعمق بقليل من تلك الموجودة في الطراز الانتقالي، وتتضمن سواتر خشبية بسيطة لغرض التظليل.

على مستوى السطح، ترتد الكتلة نحو الداخل لإنشاء سطحًا قابلاً



1 زخارف هندسية  
مستوحاة من  
الأنماط التقليدية  
تُزين أجزاء من  
الواجهة بالقرب  
من سترّة السطح  
(الدروة).



2 شرفات  
(بلكونات) مزودة  
بمظلات مثقبة  
ذات أنماط  
تجريدية.



3 سطح قابل  
للاستخدام مظلل  
ومحاط بسترة  
سطح (دروة)  
بسيطة.



4 مدخل مرآب  
(كراج) الفيلا  
متصل إنشائياً  
بكتلة المبنى.



نموذج توضيحي لأحد التطبيقات الممكنة للموجهات التصميمية وهي للتوضيح فقط.

## 8.0 نموذج رقم 3 لفيللا سكنية على الطراز المعاصر

متناغم وموحد. يندمج المدخل الأمامي في هذا النمط داخل قوس، ويقع داخل تجويف بارز يمنحه حضوراً بصرياً لافتاً. أما الطابق الأرضي، فيتميز بأقواس زجاجية نصف دائرية، والتي تعتبر سمة مميزة للعمارة النجدية الشرقية.

يساهم التوزيع الديناميكي للنوافذ في تحديد الفراغات الداخلية للمبنى، بدلاً من كونها مجرد فتحات للتهوية والإضاءة. أما الزخارف المستوحاة من الطراز التقليدي، فتم استخدامها بشكل محدود كعنصر تصميمي فقط.

يتميز هذا التصميم المعاصر للفيللا بكتلة مبنى مبتكرة بعناصر معمارية مترابطة. وقد تم دمج المرآب (الكراج) في الكتلة الرئيسية مع تحويل سطحه إلى فراغ قابل للاستخدام. كما يتضمن منظر السطح مناطق مرتدة نحو الداخل، مما يخلق أسطحاً ديناميكية متعددة المستويات جميعها مظلة بعناصر مشيدة ومشعبة بمواد تتناغم مع الواجهة.

تمتد نفس المادة المستخدمة في عنصر التظليل إلى المرآب (الكراج) والبوابات الرئيسية، مما يساهم في تحقيق تصميم