

الموجهات التصميمية
عمارة ريف المدينة المنورة



الدليل التطبيقي - الفلل السكنية



الفهرس

- 3.....أولاً. المقدمة
- 3.....ثانياً. الفلل السكنية
- 4.....ثالثاً. كيفية استخدام الموجهات التصميمية
- 1.0 صفحات البداية
- 5 الطراز / النمط التقليدي
- 6 الطراز / النمط الانتقالي
- 7 الطراز / النمط المعاصر
- 2.0 قواعد التكوين
- 3.0 العناصر المعمارية
- 10 عناصر الطراز/ النمط التقليدي
- 11 عناصر الطراز/ النمط الانتقالي
- 12 عناصر الطراز/ النمط المعاصر
- 4.0 الألوان والمواد
- 5.0 الأنماط والزخارف
- 6.0 الفراغ العام
- 7.0 المسموح والممنوع
- 8.0 أمثلة لنماذج تصميمية
- 17 نموذج فيلا سكنية صغيرة على الطراز التقليدي
- 18 نموذج فيلا سكنية صغيرة على الطراز الانتقالي
- 19 نموذج فيلا سكنية كبيرة على الطراز الانتقالي
- 20 نموذج رقم 1 لفيللا سكنية صغيرة على الطراز المعاصر
- 21 نموذج رقم 2 لفيللا سكنية صغيرة على الطراز المعاصر
- 22 نموذج فيلا سكنية كبيرة على الطراز المعاصر



حدود النطاق الجغرافي لعامة ريف المدينة المنورة



الدليل التطبيقي – الفلل السكنية

عمارة ريف المدينة المنورة – الموجهات التصميمية



نموذج تصميمي لواجهة فيلا سكنية في عمارة ريف المدينة المنورة

ثانياً. الفلل السكنية

تجعل هذه السمات مباني الفلل السكنية مختلفة عن نماذج المباني التاريخية التي تشكل مصدر الطابع المعماري. لذا فإن التحدي الأساسي الذي يعالجه هذا الدليل هو تطبيق الطابع المعماري على هذا النمط الجديد من مباني الفلل.

الفلل السكنية لأسرة واحدة

ينبغي على المصممين تطبيق الطابع المعماري بحيث تتناسب مبادئ التكوين مع التحديات الخاصة بنمط مباني الفلل. وما دام الطابع المعماري ينشأ على مستوى الحي، فإن هذا يستدعي من مصممي الفلل المساهمة في إنشاء شوارع مترابطة وجذابة. ستكون معالجة الواجهات الرئيسية والأسوار الخارجية ذات أهمية بالغة في تشكيل وصياغة الفراغ العام. يمكن أن يؤدي تكرار الفلل المتطابقة إلى الرتابة وفقدان الطابع المعماري والعمراني للمكان. لذلك وبالرغم من أن التناسق أمر إيجابي، إلا أن التنوع بين المباني المجاورة يساهم في تعزيز الشعور بالانتماء والاندماج. من خلال معالجة هذه التحديات الأساسية، ستعزز الفلل السكنية الطابع المعماري في ريف المدينة المنورة.

يطبق هذا الدليل الموجهات التصميمية لعمارة ريف المدينة المنورة على مباني الفلل السكنية من خلال موازنة احتياجاتها مع متطلبات هذه الموجهات.

تشكل الفلل السكنية نسبة كبيرة من البيئة المبنية في المملكة، وتؤثر بصورة واضحة على حياة الناس وهوية المكان.

تلي الفلل السكنية احتياجات السكان، وهي نوع شائع من المباني المتواجدة في كل مكان. لذلك، يعد التعامل مع تصميمها جزءاً مهماً من تطبيق الموجهات التصميمية.

ينشأ هذا النوع من المباني في الغالب من أنماط التطوير المعاصرة: قطع أراضي مستطيلة أكبر حجماً تطل على الشارع من جهة واحدة، وتقابلها مباني مجاورة على الجهات الأخرى. تقع الفلل بشكل عام كوحدات منفصلة لها ارتدادات من جميع الجوانب على قطع أراضي مطورة. أما في المناطق ذات الكثافة الأعلى وقطع الأراضي الأصغر، فقد توجد فلل سكنية بدون ارتدادات أو على الحد الأدنى من الارتداد على جانب واحد أو جانبيين، مما يجعل المباني تبدو كأنها مساكن متصلة. تتجه المباني إلى أن تأخذ شكلاً مستقيماً وإطلالة واضحة على الشارع، مع اختلاف واجهاتها الجانبية والخلفية. وعادة ما تكون محاطة بأسوار خارجية.



قرية الروان



حصن خير التاريخي

أولاً. المقدمة

يهدف هذا المستند إلى تحقيق الطابع المعماري في عمارة ريف المدينة المنورة من خلال تقديم التوجيه والمساعدة للمصممين والمقاولين لتطبيق الموجهات التصميمية في مشاريعهم.

يتميز الطابع المعماري في ريف المدينة المنورة بتشكيلاته الفريدة من القرى الزراعية والتجمعات العمرانية التي تتوزع على قمم التلال مثل خير. تبنى المنازل التقليدية باستخدام الطوب الطيني (اللين) والحجر البركاني، وتُغطى أسطحها بعوارض خشبية من السعف وجذوع النخيل.

كما تتميز المباني بانخفاض ارتفاعاتها، وبساطة تصاميمها التي تأخذ الأشكال الهندسية المستطيلة أو المربعة مع فتحات صغيرة. وتقع هذه التجمعات العمرانية بالقرب من واحات النخيل، مما يعزز ارتباطها الوثيق بالبيئة الطبيعية المحيطة.

أما على صعيد التكوين العمراني، فإن المدينة المنورة تتسم بالمباني المترابطة والطابع الدفاعي، حيث يتم تجميع الكتل المعمارية البسيطة والمتوازنة لتكوّن كتلاً عمرانية أكثر تنوعاً وثراءً. يمكن أن تكون هذه التجمعات العمرانية مصدر إلهام لتصميم المباني المعاصرة. كما أن هذا التكوين العمراني المتضام يخلق فراغات عامة أصغر وأكثر حميمية، مع شبكة من الممرات الضيقة المظللة، وهو ما يمكن أن يُلهم المصممين لتصميم الفراغات الخارجية المجاورة للمباني.



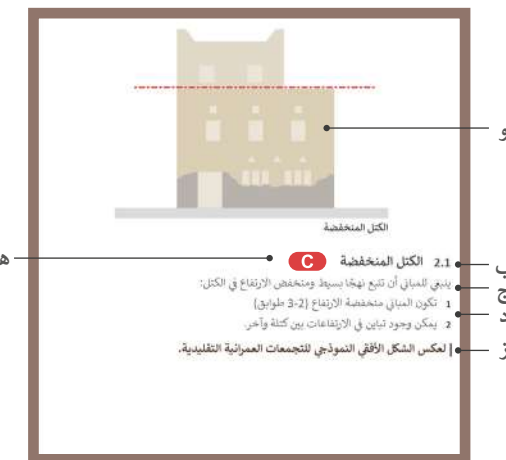
رابط خرائط توزيع الأنماط المعمارية

رابط كامل الموجهات التصميمية

ثالثاً. كيفية استخدام الموجهات التصميمية

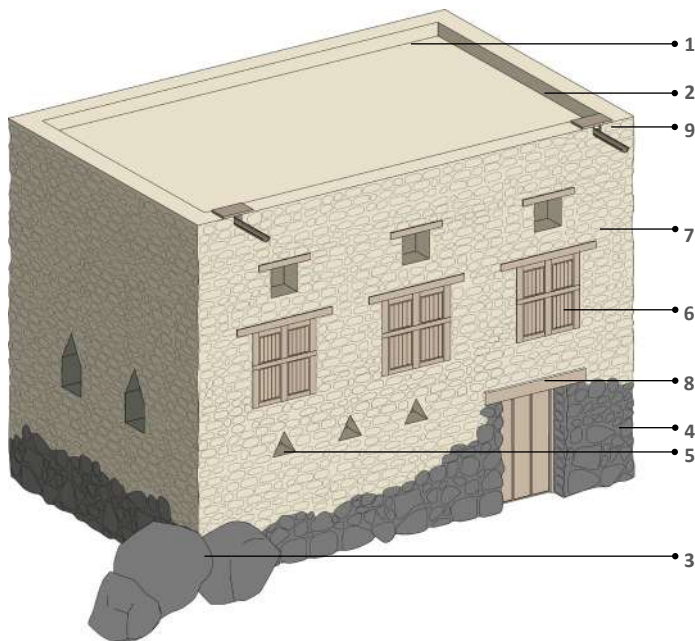
يرجى اتباع التعليمات التالية لإنشاء مبنى يحقق الطابع المعماري في ريف المدينة المنورة.

- الرجوع إلى خرائط توزيع الأنماط المعمارية لمعرفة الطراز المعماري المسموح به في موقع المشروع، سواء تقليدي، انتقالي، أو معاصر.
- الاختيار من بين الأنماط المعمارية المتاحة، ومن ثم مراجعة قائمة الموجهات التصميمية العامة للنمط المحدد في الصفحات من 5 إلى 7.
- تقييم التصميم وفقاً لكل فئة من الموجهات التصميمية التالية:
 - التكوين:** هل التصميم الخاص بكتلة المبنى والواجهة يتبع مبادئ التكوين؟ (القسم رقم 2)
 - العناصر:** هل تم توظيف العناصر المتفرقة في المبنى بالشكل الصحيح بما يعبر عن الطابع المعماري للطراز المستخدم؟ (القسم رقم 3)
 - الألوان والمواد:** هل الألوان والمواد المستخدمة في المبنى ضمن النسب المحددة؟ (القسم رقم 4)
 - الأنماط والزخارف:** هل العناصر المستخدمة في المبنى مستوحاة من الحرف والثقافة المحلية؟ (القسم رقم 5)
 - الفراغ العام:** هل يساهم المبنى في تعزيز جودة الفراغ العام والطابع الخاص للشارع والحي؟ (القسم رقم 6)
 - المسموح والمنوع:** هل تم تفادي الأخطاء الشائعة التي تؤثر سلباً على طابع المباني وشكلها وعلى المشهد الحضري؟ (القسم رقم 7)
 - أمثلة لنماذج تصميمية:** هي عدد من الرسومات التوضيحية لغرض الاستلهام، الغاية منها توضيح إمكانية تطبيق الموجهات التصميمية على المبنى. (القسم رقم 8)



الهيكل النموذجي للموجهات التصميمية

هذا النموذج عبارة عن مرجع عام يوضح أبرز سمات العمارة التقليدية في عمارة ريف المدينة المنورة والتي تم إعداد الموجهات التصميمية على أساسها



السمات الرئيسية:

- تكوينات المبنى بسيطة ومنخفضة مع تفاوت في ارتفاعات الاسطح العلوية بين مجموعة كتل المباني.
- تساهم مجموعات المباني المتلاصقة في خلق كتل مغلقة ذات أفنية داخلية.
- يتم تضمين الصخور الحجرية في قاعدة المباني.
- يحتوي المبنى على جدران من الحجر الرمادي في الأسفل وجدران طينية في الأعلى.
- تحتوي واجهة المبنى على فتحات وتجاويف مثلثة وأشكال مستطيلة برؤوس مثلثة، وتكون منظمة بصفوف أفقية.
- النوافذ صغيرة وبسيطة الشكل، وتكون عادة مقسمة إلى أربعة أقسام مع وجود فتحات تهوية في أعلاها.
- الواجهات غير نمطية وذات عناصر وطابع أفقي، وتميل أبعادها للنسب المربعة.
- تحتوي النوافذ والأبواب على ألواح وإطارات من الخشب أو تدرجات الألوان الخشبية.
- سترة السطح (الدروة) مستوية مع استخدام نادر للنهايات المدببة في أركان الكتلة.
- استخدام محدود للزخارف.



الطراز التقليدي (TR)

يزخر هذا الطراز بالأصالة والتراث بالتفاصيل التي تعبر عن شكل العمارة التقليدية.

يبدأ من صفحة رقم 5



الطراز الانتقالي (TN)

يعتبر الطراز المناسب الذي يساعد على خلق تحول تدريجي في الأنماط بين المناطق ذات الطابع المختلف.

يبدأ من صفحة رقم 6



الطراز المعاصر (C)

يحافظ هذا الطراز على الخصائص المهمة للطابع المعماري المحلي مما يعطيه ميزة عن العمارة المعاصرة في أي منطقة أخرى.

يبدأ من صفحة رقم 7

1.0 الطراز / النمط التقليدي

يرجى البدء من هنا لاستعراض الموجهات التصميمية العامة للطراز التقليدي للفلل السكنية.

ينبغي أن يراعى في المباني ذات الطراز التقليدي الموجهات التصميمية بدقة وعناية قدر الإمكان. الطراز التقليدي مناسب للمشاريع القريبة من المناطق التي بها مبانٍ أثرية وأجزاء المدينة القريبة من المواقع التاريخية.

ملحوظة - أرقام الموجهات التصميمية الواردة أدناه تتوافق مع الأقسام من 2 إلى 5 في هذا الدليل وليست تسلسلية: تستعرض هذه الصفحة السمات الرئيسية ذات الصلة بتطبيق الطراز التقليدي على الفلل السكنية.

قواعد التكوين

2.1 الكتل المنخفضة

تكون المباني عادة منخفضة الارتفاع (من طابقين إلى ثلاثة طوابق). ينبغي أن تتوافق الطوابق مع تغيرات مستوى الأرض. يمكن تغيير ارتفاعات سترة السطح (الدروة).

2.2 الواجهات غير المتناظرة

ينبغي أن تكون المباني وترتيب الفتحات غير متناظرة (متباينة)، وأن تكون كتلتها من مجموعات من الأشكال البسيطة المرتبة بشكل غير متناظر. يمكن أن تختلف الأشكال المتعامدة في الارتفاع، وأنواع النوافذ وأحياناً اختلافات طفيفة في الألوان والمواد.

ينبغي تجنب التقسيم الشبكي الكبير والواضح والمكرر.

2.3 متانة التكوين للواجهات

تتكون واجهات المباني عادة من حوائط مصممة ذات فتحات بسيطة. ينبغي أن تكون نسبة الفتحات 25% أو أقل من إجمالي مساحة الواجهة الأمامية، ونسبة 20% أو أقل من إجمالي مساحة الواجهات الجانبية.. تشمل مساحة الفتحات النطاق الكامل لجميع الفتحات بما في ذلك النوافذ والأبواب.

ينبغي أن تكون الواجهات الجانبية تابعة للواجهة الأمامية، مع نوافذ صغيرة وضيقة في الغالب. ينبغي أن يحتوي الطابق الأرضي على قاعدة بتشطيب من الحجر (البازلت الرمادي). يمكن أن تشكل القاعدة جزءاً من ارتفاع الطابق أو بارتفاع الطابق بأكمله. يمكن أن ترتفع القاعدة عند المداخل الرئيسية أو لإبراز مناطق مميزة.

2.4 الفتحات البسيطة

ينبغي أن تكون الفتحات بسيطة، ويغلب عليها الشكل المستطيل. كما يفضل باستخدام فتحات تهوية مثلثة أو مستطيلة، وأشكال مستطيلة صغيرة ذات قمم مثلثة.

عند استخدام فتحات التهوية، يمكن أن تكون الفتحات عالية المستوى مرتبطة بالنوافذ الموجودة أسفل منها أو قد تكون متسلسلة تفصل بينها بمسافات متساوية.

2.5 سترة السطح المستوية

ينبغي أن يكون خط سترة السطح (الدروة) والخط الأفقي للمبنى بشكل مسطح ومستطيل ومدرج، درجة واحدة على الأقل في كل واجهة. ينبغي أن تحتوي الفلل بشكل عام على هيكل واحد طويل على الأقل، مما يؤدي إلى الشكل المتدرج.



2.1 الكتل المنخفضة



2.2 الواجهات غير المتناظرة



2.3 متانة التكوين للواجهات



2.4 الفتحات البسيطة



منظور ثلاثي الأبعاد لفيلا سكنية تقليدية



الواجهة الأمامية لفيلا سكنية تقليدية

عناصر الطراز التقليدي

3.1 الأبواب والمداخل

ينبغي إبراز المداخل الرئيسية بوضوح، باستخدام تجاويف عميقة والتدرج في المقياس لإضفاء طابع مميز. ينبغي تصنيع الأبواب باستخدام المواد التقليدية والحرفية في صناعتها.

ينبغي أن يكون تصميم الحوائط الخارجية للمبنى والمداخل مكتملاً لتصميم الفيلا.

3.2 النوافذ والفتحات

ينبغي أن تكون نوافذ الواجهة الرئيسية بسيطة وذات زخارف قليلة. ينبغي أن تكون النوافذ بشكل مربع أو مستطيل نسبياً، وأحياناً مع وجود عتبة بارزة أعلاها، وعادة ما تكون مزودة بسواتر.

يفضل استخدام فتحات تهوية مثلثة أو مستطيلة، وأشكال مستطيلة صغيرة ذات قمم مثلثة.

يمكن وضع فتحات صغيرة أعلى النوافذ، تستخدم تقليدياً للتهوية.

ينبغي استخدام المواد التقليدية والحرف اليدوية قدر الإمكان.

ينبغي تجنب وضع النوافذ مباشرة مقابل نوافذ المباني المجاورة.

3.3 عناصر السطح

ينبغي أن تحتوي الواجهة الأمامية على عنصر سطح واحد بدرجة أعلى من خط سترة السطح (الدروة) الرئيسية.

عادة ما تكون أسطح المباني ذات الطراز التقليدي غير قابلة للاستخدام.

يمكن استخدام نهايات سترة السطح (الدروة) المائلة في الزوايا، خاصة على الكتل المرتفعة.

3.4 العناصر الأخرى

ينبغي أن تكون البوابات قابلة للطي أو بمفاصل وتتبع الحرف الخشبية التقليدية.

ينبغي توحيد المواد المستخدمة في السور الخارجي وقاعدة المبنى.

الألوان والمواد والزخارف

4.1 الألوان

ينبغي أن تكون الألوان المستخدمة متوافقة مع عمارة ريف المدينة المنورة. ينبغي ألا تشكل الألوان الفرعية والمميزة أكثر من 5% من مساحة الواجهة.

4.2 المواد

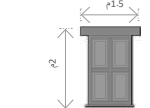
ينبغي أن يكون التشطيب الأساسي للحائط من الجص المخروط محلياً للحفاظ على اللون المميز. وأن يكون ممتداً من القاعدة إلى أعلى سترة السطح (الدروة).

ينبغي أن تكون النوافذ والأبواب والسواتر مصنوعة من الخشب بشكل عام وفقاً لتفاصيل الحرف التقليدية.

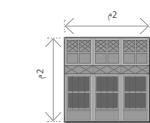
5.0 الأنماط والزخارف

ينبغي التقيد باستخدام الأنماط والزخارف التقليدية الموجودة في المنطقة لزخرفة ألواح الأبواب والسواتر الخشبية. يرجى الرجوع إلى قسم 5.0.

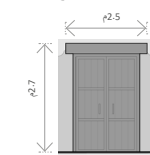
السمات المعمارية للنمط / الطراز التقليدي



3-1 نموذج لباب



3-2 نموذج لنافذة



3-1 نموذج لباب

1.0 الطراز / النمط الانتقالي

يرجى البدء من هنا لاستعراض الموجهات التصميمية العامة للطراز الانتقالي للفلل السكنية.

تساعد المباني ذات الطراز الانتقالي على انسجام العمارة التقليدية مع السياق الحضري الأكبر، وتوجيه التصميم نحو تفسيرات جديدة للشكل التقليدي للمبنى.

ملحوظة - أرقام الموجهات التصميمية الواردة أدناه تتوافق مع الأقسام من 2 إلى 5 في هذا الدليل وهي ليست تسلسلية: تستعرض هذه الصفحة السمات الرئيسية ذات الصلة بتطبيق الطراز الانتقالي على الفلل السكنية.

قواعد التكوين

2.1 الكتل المنخفضة

تكون المباني عادة منخفضة الارتفاع (من طابقين إلى ثلاثة طوابق). ينبغي أن تتوافق الطوابق مع تغيرات مستوى الأرض. يمكن تغيير ارتفاعات السطح (الدروة).

2.2 الواجهات غير المتناظرة

ينبغي أن تكون المباني وترتيب الفتحات غير متناظر، وأن تتكون كتلتها من مجموعات من الأشكال البسيطة المرتبة بشكل غير متناظر. يمكن أن تختلف الأشكال المتعامدة في الارتفاع ونوع النوافذ وأحياناً اختلافات طفيفة في الألوان والمواد.

ينبغي تجنب التقسيم الشبكي الكبير والواضح والمكرر.

2.3 متانة التكوين للواجهات

تتكون واجهات المباني عادة من حوائط مصمتة ذات فتحات بسيطة. ينبغي أن تكون نسبة الفتحات 30% أو أقل من إجمالي مساحة الواجهة الأمامية، ونسبة 20% أو أقل من إجمالي مساحة الواجهات الجانبية.. تشمل مساحة الفتحات النطاق الكامل لجميع الفتحات بما في ذلك النوافذ والأبواب.

ينبغي أن يحتوي الطابق الأرضي على قاعدة بتشطيب من الحجر (البازلت الرمادي). يتراوح ارتفاع القاعدة بين 0.6 متر و 4 أمتار فوق مستوى الأرض. يمكن أن ترتفع القاعدة عند المداخل الرئيسية أو لإبراز مناطق مميزة.

ينبغي أن تكون الواجهات الجانبية تابعة للواجهة الأمامية، مع نوافذ صغيرة وضيقة في الغالب.

2.4 الفتحات البسيطة

ينبغي أن تكون الفتحات بسيطة، ويغلب عليها الشكل المستطيل. كما يفضل باستخدام فتحات تهوية مثلثة أو مستطيلة، وأشكال مستطيلة صغيرة ذات قمم مثلثة.

عند استخدام فتحات التهوية، يمكن أن تكون الفتحات عالية المستوى مرتبطة بالنوافذ الموجودة أسفل منها أو قد تكون متسلسلة تفصل بينها بمسافات متساوية.

2.5 سترة السطح المستوية

ينبغي أن يكون خط سترة السطح (الدروة) والخط الأفقي للمبنى بشكل مسطح ومستطيل ومتدرج، درجة واحدة على الأقل في كل واجهة. ينبغي أن تحتوي الفلل بشكل عام على هيكل واحد طويل على الأقل، مما يؤدي إلى الشكل المتدرج.



2.1 الكتل المنخفضة



2.2 الواجهات غير المتناظرة



2.3 متانة التكوين للواجهات



2.4 الفتحات البسيطة



منظور ثلاثي الأبعاد لفيلا سكنية انتقالية

السمات المعمارية للنمط / الطراز الانتقالي



3.1 نموذج لباب



3.2 نموذج لنافذة



3.2 نموذج لنافذة



3.1 نموذج لباب

عناصر الطراز الانتقالي

3.1 الأبواب والمداخل

ينبغي إبراز المداخل الرئيسية بوضوح. يمكن أن تضيق الإطارات والتجاويف على الأبواب عمقاً وتحديداً للمدخل.

ينبغي أن يكون تصميم الحوائط الخارجية للمبنى والمداخل مكملاً لتصميم الفيلا.

3.2 النوافذ والفتحات

ينبغي أن تكون نوافذ الواجهة الرئيسية بسيطة وذات زخارف قليلة. ينبغي أن تكون النوافذ بشكل مربع أو مستطيل نسبياً مع وجود عتبة بارزة أعلاها. ينبغي توفير سواتر مناسبة للنوافذ الزجاجية المثبتة خلفها. يمكن أيضاً استخدام فتحات أصغر، عادة للتهوية، والتي تعتبر من السمات المميزة لعمارة ريف المدينة المنورة.

ينبغي تجنب وضع النوافذ مباشرة مقابل نوافذ المباني المجاورة.

3.3 عناصر السطح

ينبغي أن تحتوي الواجهة الأمامية على عنصر سطح واحد بدرجة أعلى من خط سترة السطح (الدروة) الرئيسية.

عند وجود فراغات مستخدمة في السطح، ينبغي استخدام سترة سطح (دروة) عالية ممتدة كجزء من الواجهة للحفاظ على خصوصية السكان ولتقليل إطلالة المنازل المجاورة بين الوحدات السكنية المختلفة.

3.4 العناصر الأخرى

ينبغي أن تكون البوابات قابلة للطي أو بمفاصل وتتبع الحرف الخشبية التقليدية.

ينبغي توحيد المواد المستخدمة في السور الخارجي وقاعدة المبنى.

الألوان والمواد والزخارف

4.1 الألوان

ينبغي أن تكون الألوان المستخدمة متوافقة مع عمارة ريف المدينة المنورة. ينبغي ألا تشكل الألوان الفرعية والمميزة أكثر من 10% من مساحة الواجهة.

4.2 المواد

ينبغي أن يكون التشطيب الأساسي للحائط بلمس ناعم من الجص أو ما يماثلها، وأن يكون ممتداً من القاعدة إلى أعلى سترة السطح (الدروة).

ينبغي أن تكون النوافذ والأبواب والسواتر مصنوعة من الخشب بشكل عام وأن تكون مستوحاة من التفاصيل التقليدية.

5.0 الأنماط والزخارف

حين استخدام الزخارف، ينبغي أن تكون مستوحاة من الأنماط التاريخية الموجودة في المنطقة. يرجى الرجوع إلى قسم 5.0.

1.0 الطراز / النمط المعاصر

يرجى البدء من هنا لاستعراض الموجهات التصميمية العامة للطراز المعاصر للفلل السكنية.

تهدف المباني في هذا الطراز إلى المحافظة على جوهر العمارة المحلية وذلك من خلال الفهم والتفسير العميق لمفردات التكوين المعماري التقليدي والتعبير عنه بطريقة معاصرة.

ملحوظة - أرقام الموجهات التصميمية الواردة أدناه تتوافق مع الأقسام من 2 إلى 5 في هذا الدليل وهي ليست تسلسلية؛ تستعرض هذه الصفحة السمات الرئيسية ذات الصلة بتطبيق الطراز المعاصر على الفلل السكنية.

قواعد التكوين

2.1 الكتل المنخفضة

تكون المباني عادة منخفضة الارتفاع (من طابقين إلى ثلاثة طوابق). ينبغي أن تتوافق الطوابق مع تغيرات مستوى الأرض. يمكن تغيير ارتفاعات سترة السطح (الدروة).

2.2 الواجهات غير المتناظرة

ينبغي أن تكون المباني وترتيب الفتحات غير متناظر، وأن تتكون كتلتها من مجموعات من الأشكال البسيطة المرتبة بشكل غير متناظر. يمكن أن تختلف الأشكال المتعامدة في الارتفاع ونوع النوافذ وأحياناً اختلافات طفيفة في الألوان والمواد.

ينبغي تجنب التقسيم الشبكي الكبير والواضح والمكرر.

2.3 متانة التكوين للواجهات

تتكون واجهات المباني عادة من حوائط مصممة ذات فتحات بسيطة. ينبغي أن تكون نسبة الفتحات 35% أو أقل من إجمالي مساحة الواجهة الأمامية، ونسبة 20% أو أقل من إجمالي مساحة الواجهات الجانبية.. تشمل مساحة الفتحات النطاق الكامل لجميع الفتحات بما في ذلك النوافذ والأبواب.

ينبغي أن تكون الواجهات الجانبية تابعة للواجهة الأمامية، مع نوافذ صغيرة وضيقة بشكل أساسي وعدم وجود واجهات للمحلات التجارية.

ينبغي أن يحتوي الطابق الأرضي على قاعدة بتشطيب من الحجر (البازلت الرمادي). يتراوح ارتفاع القاعدة بين 0.6 متر و 4 أمتار فوق مستوى الأرض. يمكن أن ترتفع القاعدة عند المداخل الرئيسية أو لإبراز مناطق مميزة.

يمكن أن تكون مادة القاعدة عبارة عن تكسيه حجرية بمظهر هندسي أكثر من الطراز التقليدي أو الانتقالي.

2.4 الفتحات البسيطة

ينبغي أن تكون الفتحات بسيطة، ويغلب عليها الشكل المستطيل أو نوافذ أصغر حجماً، بأشكال مستطيلة ذات قمم مثلية.

قد تحتوي النوافذ على تناظر موضعي ضمن مجموعات الأشكال المتعامدة.

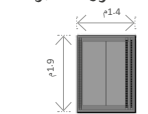
2.5 سترة السطح المستوية

ينبغي أن يكون خط سترة السطح (الدروة) والخط الأفقي للمبنى بشكل مسطح ومستطيل ومتدرج، درجة واحدة على الأقل في كل واجهة. ينبغي أن تحتوي الفلل بشكل عام على هيكل واحد طويل على الأقل، مما يؤدي إلى الشكل المتدرج.

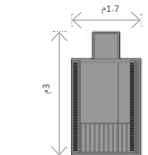


منظور ثلاثي الأبعاد لفيلا سكنية معاصرة

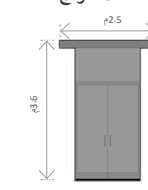
السمات المعمارية للنمط / الطراز المعاصر



3.2 نموذج لنافذة



3.2 نموذج لنافذة



3.1 نموذج لباب



الواجهة الأمامية لفيلا سكنية معاصرة

عناصر الطراز المعاصر

3.1 الأبواب والمداخل

ينبغي إبراز المداخل الرئيسية بوضوح. يمكن أن تضيف الإطارات والتجاويف على الأبواب عمقاً وتحديداً للمدخل.

ينبغي أن يكون تصميم الحوائط الخارجية للمبنى والمدخل مكملاً لتصميم الفيلا.

3.2 النوافذ والفتحات

ينبغي أن تكون نوافذ الواجهة الرئيسية بسيطة وذات زخارف قليلة. ينبغي أن تكون النوافذ بشكل مربع أو مستطيل نسبياً. في بعض الحالات، يمكن دمج فتحات النوافذ مع الفتحات الصغيرة أعلاها (انظر المثال). ينبغي توفير سواتر/ تظليل مناسبة للنوافذ عند الحاجة.

ينبغي تجنب وضع النوافذ مباشرة مقابل نوافذ المباني المجاورة.

3.3 عناصر السطح

ينبغي أن تحتوي الواجهة الأمامية على عنصر سطح واحد بدرجة أعلى من خط سترة السطح (الدروة) الرئيسية.

عند وجود فراغات مستخدمة في السطح، ينبغي استخدام سترة سطح (دروة) عالية ممتدة كجزء من الواجهة للحفاظ على خصوصية السكان ولتقليل إطلالة المنازل المجاورة بين الوحدات السكنية المختلفة.

يمكن توفير المزيد من الخصوصية والظلال من خلال عناصر التظليل ذات الشكل والهيكلي البسيط باستخدام الخشب أو المعدن مع أقمشة التظليل المناسبة.

3.4 العناصر الأخرى

ينبغي أن تكون البوابات قابلة للطي أو بمفاصل أو منزلقة بشكل عام. يمكن أن تستند تفاصيلها إلى تفسير بشكلي تجريدي للحرف اليدوية المحلية.

ينبغي توحيد المواد المستخدمة في السور الخارجي وقاعدة المبنى.

الألوان والمواد والزخارف

4.1 الألوان

ينبغي أن تكون الألوان المستخدمة متوافقة مع عمارة ريف المدينة المنورة. ينبغي ألا تشكل الألوان الفرعية والمميزة أكثر من 15% من مساحة الواجهة.

4.2 المواد

ينبغي استخدام المواد المعاصرة المشابهة للمواد التقليدية

ينبغي أن يكون التشطيب الأساسي للحائط بملبس ناعم من الجص أو ما يماثل، وأن يكون ممتداً من القاعدة إلى أعلى سترة السطح (الدروة). ويمكن أيضاً استخدام مواد معاصرة أكثر.

يمكن أن تكون النوافذ والأبواب والسواتر مصنوعة من الخشب أو المعدن أو مزيج من الاثنين معاً.

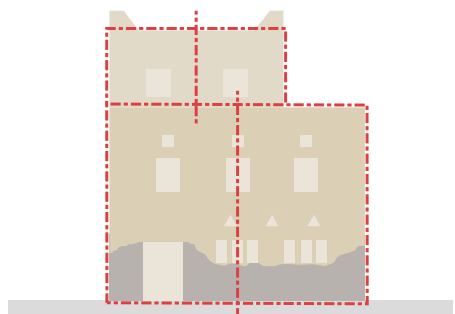
5.0 الأنماط والزخارف

حين استخدام الزخارف، ينبغي أن تكون مستوحاة من الأنماط التاريخية الموجودة في المنطقة. يرجى الرجوع إلى قسم 5.0.

2.0 قواعد التكوين

توضح الموجهات التصميمية التالية القواعد الأساسية للتكوين المعماري بما يتناسب مع عمارة ريف المدينة المنورة، والتي تركز بشكل أساسي على تصاميم الفلل السكنية.

تنطبق القواعد بشكل عام على الطرز الثلاثة (التقليدية، والانتقالية، والمعاصرة)، مع متطلبات يحددها الرمز المخصص لكل طراز.



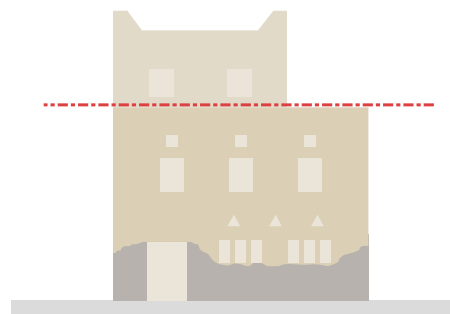
الواجهات غير المتناظرة

2.2 الواجهات غير المتناظرة

تتكون المباني في ريف المدينة المنورة من تجميع الأشكال المتعامدة والمتراصة ببعض، لذلك ينبغي على المباني الجديدة مراعاة التالي:

- 1 يمكن أن تختلف ارتفاعات الأشكال المتعامدة الأصغر حجماً لتشكيل اختلافات على كامل المبنى.
- 2 في المسقط الأفقي، ينبغي أن تتماشى الأشكال المتعامدة مع الواجهة الرئيسية.
- 3 ينبغي أن تكون المداخل عادة على جانب واحد من المبنى.

| لإنشاء مجموعة من الأشكال البسيطة التي تتميز بها عمارة ريف المدينة المنورة.



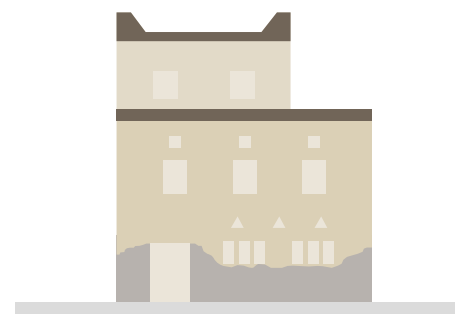
الكتل المنخفضة

2.1 الكتل المنخفضة

ينبغي للمباني أن تتبع نهجاً بسيطاً ومنخفض الارتفاع في الكتل، لذلك ينبغي على المباني الجديدة مراعاة التالي:

- 1 تكون المباني منخفضة الارتفاع (2-3 طوابق)
- 2 يمكن وجود تباين في الارتفاعات بين كتلة وأخرى.

| لعكس الشكل الأفقي النموذجي للتجمعات العمرانية التقليدية.



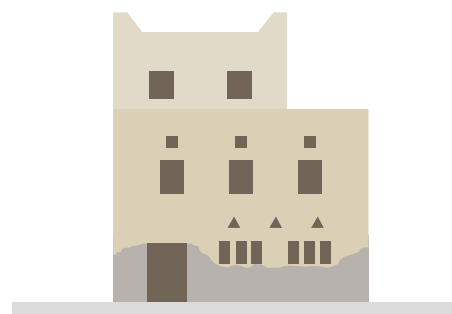
سترة السطح (الدورة) المستوية

2.5 سترة السطح المستوية

ينبغي مراعاة النقاط التالية في سترة السطح (الدورة)، لذلك ينبغي على المباني الجديدة مراعاة التالي:

- 1 تكون سترة السطح (الدورة) منخفضة عادة في الأسطح غير المستخدمة.
- 2 يمكن استخدام سترة النهايات المائلة في الزوايا، وعادة ما تطبق على العناصر الطويلة.
- 3 يمكن تبسيط نهاية سترة السطح (الدورة) وتجريدها في الأنماط الانتقالية والمعاصرة.

| لعكس الطابع الريفي للأسطح المستوية والمتدرجة والمتصلة.



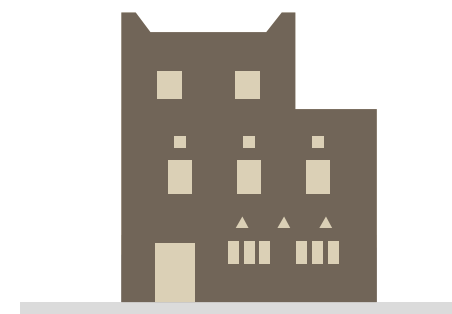
الفتحات البسيطة

2.4 الفتحات البسيطة

ينبغي أن تكون الفتحات بسيطة ومعتدلة في الحجم، لذلك ينبغي على المباني الجديدة مراعاة التالي:

- 1 ينبغي أن تكون النوافذ مربعة الشكل نسبياً مع عتبة بارزة اعلاها
- 2 ينبغي أن تكون النوافذ والأبواب ذات زخارف بسيطة.
- 3 ينبغي أن تكون الألواح والإطارات، بشكل عام، من الخشب وبلونه الطبيعي.
- 4 ينبغي أن تكون المداخل الرئيسية غائرة داخل حوائط سمكية، وتكون على إحدى جوانب المبنى بشكل غير متناظر.

| لإبراز الطابع البسيط للواجهات التقليدية في ريف المدينة المنورة.



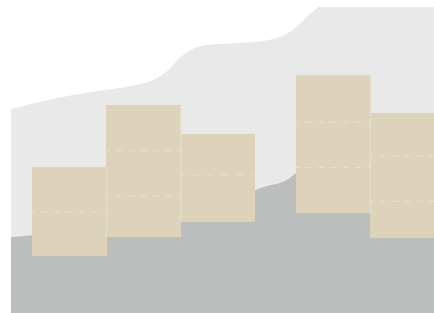
متانة التكوين للواجهات

2.3 متانة التكوين للواجهات

تعتبر المباني في عمارة ريف المدينة المنورة عن المتانة والصلابة، لذلك ينبغي على المباني الجديدة مراعاة التالي:

- 1 ينبغي أن تحتوي واجهة المبنى على نسبة منخفضة من النوافذ إلى المساحة الكلية للحائط الخارجي.
- 2 ينبغي التعبير عن الطبيعة الصلبة للحوائط الخارجية. حيث تكون فتحاتها صغيرة وأن تبرز العتبات اعلاها.
- 3 ينبغي أن تكون الحوائط في قاعدة المبنى من مادة ذات جودة ومتانة.
- 4 قواعد المباني التقليدية تكون من الحجر البازلت (الرمادي). ينبغي أن تعكس التصاميم التقليدية المحلية.

| للتعبير عن صلابة ووزن المباني التقليدية.



العلاقة مع التضاريس الطبيعية

2.8 العلاقة مع التضاريس الطبيعية

ينبغي أن تستجيب المباني في ريف المدينة المنورة مع تضاريس وخصائص المناظر الطبيعية، لذلك ينبغي على المباني الجديدة مراعاة التالي:

- 1 يفضل أن تكون المباني غير متناظرة بشكل عام مع وجود تدرج في الكتل عبر مجموعات المباني.
- 2 ينبغي أن تعكس المباني التضاريس المحيطة وتستجيب للتغيرات الطبيعية في مستويات الأرض الحالية.
- 3 ينبغي أن يراعى في التصميم اتجاه الشمس، وتوجيه السيول، والرياح، والخصائص الفيزيائية للتربة.

| مراعاة البيئة الطبيعية وسياق المناظر الطبيعية.



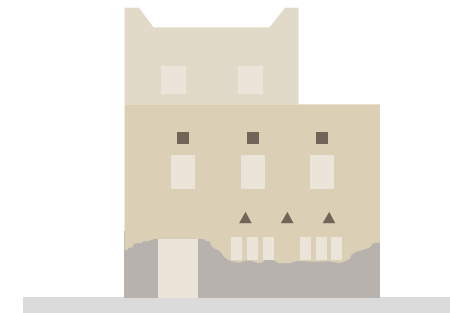
استمرارية الأسوار

2.7 تجميع النسيج العمراني

يعد المشهد الحضري الذي تخلقه المباني المجاورة مهماً من أجل تأسيس الطابع المعماري، لذلك ينبغي على المباني الجديدة مراعاة التالي:

- 1 ينبغي أن تتناسق المباني الفردية مع المباني المجاورة لها، ومع ذلك، ينبغي أن تتمتع المباني المتجاورة بتنوع في الارتفاعات والعناصر المعمارية ومنظر السطح.
- 2 ينبغي أن تكون واجهات المباني الرئيسية مترابطة على نفس الخط بدون تفاوت في الارتفاعات.
- 3 ينبغي أن تكون أسوار الفلل المجاورة متناسقة أو باختلاف بسيط بطريقة جذابة.

| لضمان عمل المباني الفردية كمجموعة لتأسيس طابع معماري ولخلق مشهد حضري أكثر جاذبية.



فتحات التهوية

2.6 فتحات التهوية

تعتبر فتحات التهوية من السمات البارزة لعمارة ريف المدينة المنورة، لذلك ينبغي على المباني الجديدة مراعاة التالي:

- 1 ينبغي ترتيب فتحات التهوية في صفوف.
- 2 يمكن أن تختلف أشكال فتحات التهوية بين مجموعة وأخرى (لكن ينبغي أن تكون موحدة داخل المجموعة نفسها).
- 3 تشمل الأنماط المستخدمة لفتحات التهوية الفتحات المثلثة والمجوفة والفتحات المربعة ذات العتبة البارزة.
- 4 ينبغي تموضع فتحات التهوية في أعلى منتصف النافذة.
- 5 يمكن أن تحتوي الطوابق الأرضية على فتحات تهوية عالية دون الحاجة إلى نوافذ أسفلها.

| للاستفادة من مميزات عمارة ريف المدينة المنورة.

3.0 عناصر الطراز/ النمط التقليدي

العناصر الموضحة أدناه هي نماذج فقط ولا ينبغي أن تحد من إمكانية وجود حلول تصميمية أخرى تلازم بالموجهات التصميمية والنماذج التاريخية، كما أن مقاييس العناصر هنا توضيحية وتم وضعها للتعبير عن النسب العامة فقط.



القمة

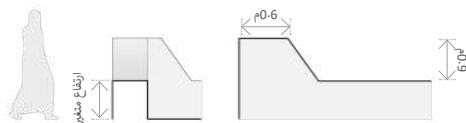
سترة سطح (دروة) مستوية

ارتفاع عنصر

مزارب بارز لتصرف الأمطار

ارتفاع عنصر

أركان سترة السطح (الدروة) ذات زوايا أو أسطح مائلة



3.3 عناصر السطح

- 1 ينبغي استخدام سترة سطح (دروة) مستوية بشكل أساسي.
- 2 ينبغي أن تكون كتل المباني ذات أشكال مستطيلة متدرجة أو متداخلة لتشكل منظر سطح متدرج ومنخفض الارتفاع لمجموعة المباني.
- 3 عادة تكون أسطح المباني غير مستخدمة.
- 4 سترة السطح (الدروة) تكون أحياناً ذات أركان بزوايا حادة أو أسطح مائلة، ويطبق ذلك بشكل عام على العناصر الأعلى ارتفاعاً في كل مبنى.

| للتعبير عن الشكل والطابع المعماري لعمارة ريف المدينة المنورة.

3.2 النوافذ والفتحات

- 1 ينبغي بشكل عام أن تكون النوافذ مستطيلة وبسيطة.
- 2 يمكن وضع فتحات مثلثة كعناصر مميزة فوق بعض النوافذ والفتحات.
- 3 تُستخدم في المباني التقليدية أحياناً فتحات صغيرة متركزة فوق النوافذ والغرض الأساسي منها توفير التهوية الطبيعية، وتكون غالباً مستطيلة الشكل وأحياناً مثلثة.
- 4 تُستخدم عادة سواتر خشبية على النوافذ وتكون بسيطة وقابلة للفتح.

| لمراعاة الاعتبارات المناخية وتوفير معالجات جمالية محلية مميزة للواجهات في المنطقة.



فتحات للتهوية الطبيعية

فتحات للتهوية الطبيعية

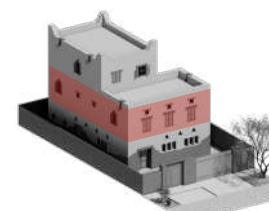
فتحات للتهوية الطبيعية

نوافذ

نوافذ

نوافذ

نوافذ



الوسط

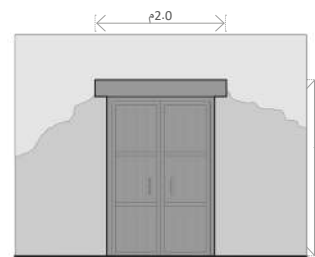
3.1 الأبواب والمداخل

- 1 ينبغي تنظيم الواجهة الرئيسية بحيث تحدد المداخل الرئيسية بوضوح. ويمكن أن تضيف إطارات الأبواب والتجاويف عمقاً وتخلق شعوراً بالترحيب عند الدخول.
- 2 عادة ما تكون الأبواب والمداخل بتفاصيل بسيطة بدون زخرفة.
- 3 الأخذ بعين الاعتبار استخدام الخشب والحجر في تفاصيل المداخل والفتحات، واستخدام المواد المحلية قدر الإمكان.
- 4 يكون تنظيم الأبواب والمداخل في المبنى بشكل عام غير متناظر.

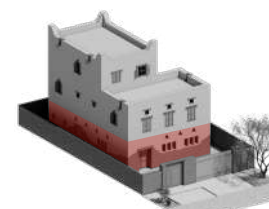
| لخلق مداخل متناسقة ضمن القاعدة مما يراعي مشهد الشارع والطابع المعماري المحلي.



مدخل ثانوي



مدخل رئيسي



القاعدة

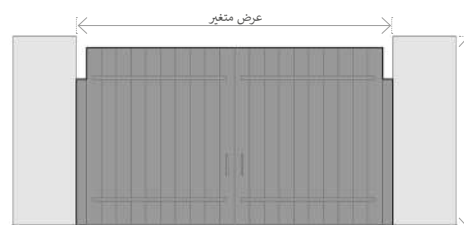
3.4 العناصر الأخرى

- 1 بالإضافة إلى العناصر المذكورة أعلاه، غالباً ما تتضمن المباني عناصر أخرى (مثل البوابات والقاعدة الحجرية للمبنى).
- 2 ينبغي أن تكون المواد المستخدمة في الأسوار متناسبة مع الفيلا ومن المواد المحلية قدر الإمكان. وينبغي تصميم الأسوار وبواباتها ومداخلها بأسلوب يتناغم مع تصميم الفيلا.

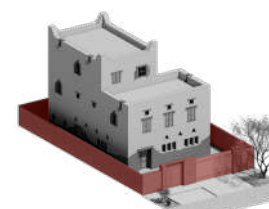
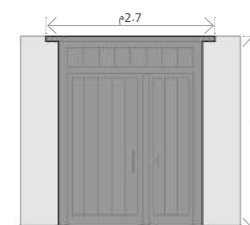
| لتضمين العناصر الأخرى كجزء من التكوين العام للمبنى.



بوابة مدخل السيارات



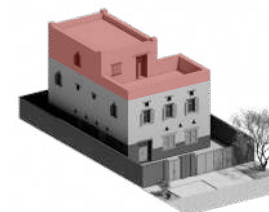
بوابة مدخل المشاة



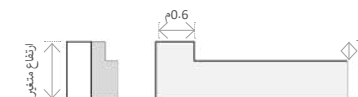
العناصر الأخرى

3.0 عناصر الطراز/ النمط الانتقالي

العناصر الموضحة أدناه هي نماذج فقط ولا ينبغي أن تحد من إمكانية وجود حلول تصميمية أخرى تلازم بالموجهات التصميمية والنماذج التاريخية. كما أن مقاييس العناصر هنا توضيحية وتم وضعها للتعبير عن النسب العامة فقط.



القمة



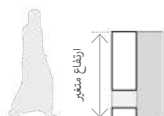
أركان سترة السطح (الدروة) ذات شكل مستطيل



سترة سطح (دروة) مستوية



فتحات في سترة السطح (الدروة)



ارتفاع متغير

3.3 عناصر السطح

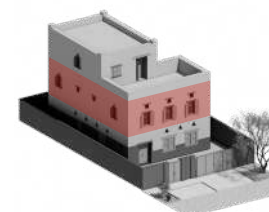
- 1 ينبغي استخدام سترة سطح (دروة) مستوية بشكل أساسي.
- 2 ينبغي أن تكون كتل المباني ذات أشكال مستطيلة متدرجة أو متداخلة لتشكل منظر سطح متدرج ومنخفض الارتفاع لمجموعة المباني.
- 3 تحتوي بعض الفراغات المستخدمة في الأسطح على سترة سطح (دروة) عالية الارتفاع.
- 4 بشكل محدود جداً، يمكن استخدام سترة سطح (دروة) صغيرة مستطيلة في الزوايا، وذلك في أعلى العناصر ارتفاعاً.

للتعبير عن الشكل والطابع المعماري لعمارة ريف المدينة المنورة.

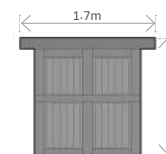
3.2 النوافذ والفتحات

- 1 ينبغي بشكل عام أن تكون النوافذ بسيطة بشكل مربع أو مستطيل.
- 2 يمكن وضع فتحات مثلثة كعناصر مميزة فوق بعض النوافذ والفتحات.
- 3 تُستخدم أحياناً فتحات صغيرة متمركزة فوق النوافذ والغرض الأساسي منها توفير التهوية الطبيعية، وتكون غالباً مستطيلة وأحياناً مثلثة الشكل.
- 4 تستخدم عادة سواتر خشبية على النوافذ وتكون بسيطة وقابلة للفتح.

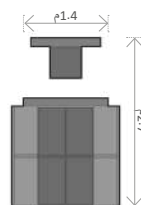
لمراعاة الاعتبارات المناخية وتوفير معالجات جمالية محلية مميزة للواجهات في المنطقة.



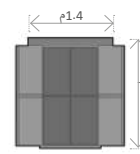
الوسط



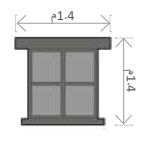
نوافذ



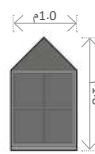
فتحة للتهوية الطبيعية



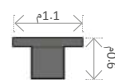
نوافذ



نوافذ



نوافذ



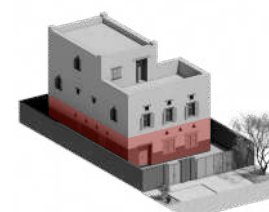
فتحة للتهوية الطبيعية



3.1 الأبواب والمداخل

- 1 ينبغي تنظيم الواجهة الرئيسية بحيث تحدد المداخل الرئيسية بوضوح. ويمكن أن تضيف إطارات الأبواب والتجاويف عمقاً وتعطي شعوراً بالترحيب عند الدخول.
- 2 عادة ما تكون الأبواب والمداخل بتفاصيل بسيطة بدون زخرفة.
- 3 الأخذ بعين الاعتبار استخدام الخشب والحجر في تفاصيل المداخل والفتحات، واستخدام المواد المحلية قدر الإمكان.
- 4 يكون تنظيم الأبواب والمداخل في المبنى بشكل عام غير متناظر.

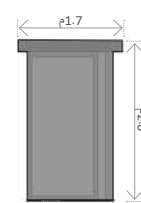
لخلق مداخل متناسقة ضمن القاعدة مما يراعي مشهد الشارع والطابع المعماري المحلي.



القاعدة



مدخل رئيسي



مدخل ثانوي



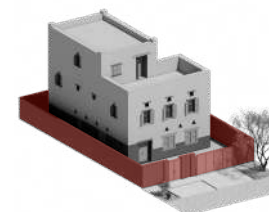
باب الشرفة



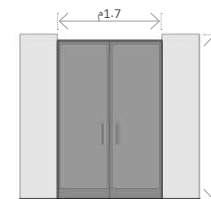
3.4 العناصر الأخرى

- 1 بالإضافة إلى العناصر المذكورة أعلاه، غالباً ما تتضمن المباني عناصر أخرى (مثل البوابات والقاعدة الحجرية للمبنى).
- 2 ينبغي أن تكون المواد المستخدمة في الأسوار متناسبة مع الفيلا ومن المواد المحلية قدر الإمكان. وينبغي تصميم الأسوار وبواباتها ومداخلها بأسلوب يتناغم مع تصميم الفيلا.

لتضمين العناصر الأخرى كجزء من التكوين العام للمبنى.



العناصر الأخرى



بوابة مدخل المشاة



بوابة مدخل السيارات



3.0 عناصر الطراز/ النمط المعاصر

العناصر الموضحة أدناه هي نماذج فقط ولا ينبغي أن تحد من إمكانية وجود حلول تصميمية أخرى تلازم بالموجهات التصميمية والنماذج التاريخية، كما أن مقاييس العناصر هنا توضيحية وتم وضعها للتعبير عن النسب العامة فقط.



القمة



تجاويف في سترة السطح (الدروة)

سترة سطح (دروة) مستوية

3.3 عناصر السطح

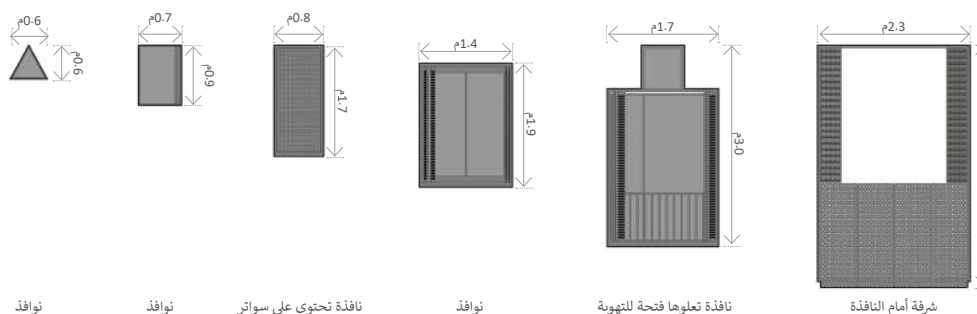
- 1 ينبغي استخدام سترة سطح (دروة) مستوية بشكل أساسي.
- 2 ينبغي أن تكون كتل المباني ذات أشكال مستطيلة متدرجة أو متداخلة لتشكل منظر سطح متدرج ومنخفض الارتفاع لمجموعة المباني.
- 3 تحتوي بعض الفراغات المستخدمة في الأسطح على سترة سطح (دروة) عالية الارتفاع وعناصر للتظليل.
- 4 بشكل محدود جداً، يمكن استخدام سترة سطح (دروة) صغيرة مستطيلة في الزوايا، وذلك في أعلى العناصر ارتفاعاً.

| للتعبير عن الشكل والطابع المعماري لعمارة ريف المدينة المنورة.

3.2 النوافذ والفتحات

- 1 ينبغي بشكل عام أن تكون النوافذ بسيطة بشكل مربع أو مستطيل.
- 2 يمكن وضع فتحات مثلثة كعناصر مميزة فوق بعض النوافذ والفتحات.
- 3 تُستخدم أحياناً فتحات صغيرة متمركزة فوق النوافذ والغرض الأساسي منها توفير التهوية الطبيعية.
- 4 تستخدم عادة سواتر خشبية على النوافذ وتكون بسيطة وقابلة للفتح، ويفضل استخدام مواد ذات مظهر معاصر مثل الألواح المعدنية المقصوفة بالليزر.

| لمراعاة الاعتبارات المناخية وتوفير معالجات جمالية محلية مميزة للواجهات في المنطقة.



نوافذ

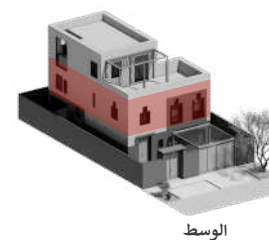
نوافذ

نافذة تحتوي على سواتر

نوافذ

نافذة تعلوها فتحة للتهوية

شرفة أمام النافذة

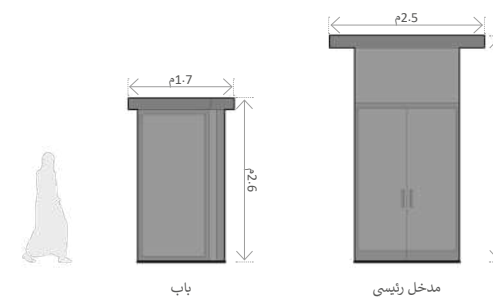


الوسط

3.1 الأبواب والمداخل

- 1 ينبغي تنظيم الواجهة الرئيسية بحيث تحدد المداخل الرئيسية بوضوح، ويمكن أن تضيف إطارات الأبواب والتجاويف عمقاً وتعطي شعوراً بالترحيب عند الدخول.
- 2 عادة ما تكون الأبواب والمداخل بتفاصيل بسيطة بدون زخرفة.
- 3 الأخذ بعين الاعتبار استخدام الخشب والحجر في تفاصيل المداخل والفتحات، واستخدام المواد المحلية قدر الإمكان.
- 4 يكون تنظيم الأبواب والمداخل في المبنى بشكل عام غير متناظر.

| لخلق مداخل متناسقة ضمن القاعدة مما يراعي مشهد الشارع والطابع المعماري المحلي.



باب

مدخل رئيسي

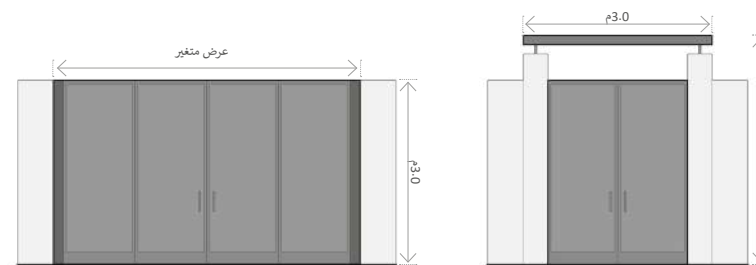


القاعدة

3.4 العناصر الأخرى

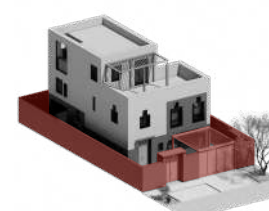
- 1 بالإضافة إلى العناصر المذكورة أعلاه، غالباً ما تتضمن المباني عناصر أخرى (مثل البوابات والقاعدة الحجرية للمبنى).
- 2 ينبغي أن تكون المواد المستخدمة في الأسوار متناغمة مع الفيلا ومن المواد المحلية قدر الإمكان. وينبغي تصميم الأسوار وبواباتها ومدخلها بأسلوب يتناغم مع تصميم الفيلا.

| لتضمين العناصر الأخرى كجزء من التكوين العام للمبنى.



بوابة مدخل السيارات

بوابة مدخل المشاة



العناصر الأخرى



حجر البازلت البركاني



طوب طيني (البن)



خشب مدهون بالألوان

خشب مدهون بلون شفاف (ورنيش)

4.2 المواد

تمثل هذه الصفحة ملخصاً لأهم المواد السائدة في عمارة ريف المدينة المنورة

TR تشير الصور الست الكبيرة إلى المواد المستخدمة في العمارة التقليدية، لذلك ينبغي تضمين هذه المواد بأكثر قدر ممكن في المباني الجديدة ذات الطراز التقليدي.

1 قد تستدعي الحاجة إلى وجود بدائل للمواد النادرة أو التي لم تعد متوفرة، لذلك تشكل الصور الصغيرة مجموعة من البدائل الممكنة الأساسية الموجودة فوقها، والتي تكون مقبولة للاستخدام في الأساليب الانتقالية أو المعاصرة، وبطريقة أكثر تحفظاً في الأسلوب التقليدي.

2 يفضل استخدام مواد مستدامة من مصادر محلية.

3 في حال عدم تمكن المصممين من استخدام المواد الأصلية، يسمح باستخدام مواد تشبه وتحاكي إلى حد كبير المواد الأصلية الموجودة في المنطقة مع مراعاة جودة المواد من حيث الاستدامة والمتانة قدر الإمكان. وينبغي تجنب التزييف أو التطبيق السيئ للمواد.

إنشاء مباني متناغمة مع الطبيعة المحيطة والطابع المعماري.

تعزيز الطابع المعماري من خلال دعم الحرف المحلية.

إنشاء مباني ذات ثراء بصري وملاموس.

الانسجام مع الطبيعة المحيطة والطابع المعماري.

4.0 الألوان والمواد

4.1 الألوان

تتميز المجموعات اللونية لعمارة ريف المدينة المنورة بارتباطها بمواد البناء التقليدية، مثل الحجر، والخشب، والجص الأبيض. كما تتأثر بألوان المناظر الطبيعية المحيطة.

1 **TR** ينبغي استخدام حزام ذي لون داكن للقاعدة، ويكون مماثل أو ذو مظهر قريب من حجر البازلت البركاني، ويستخدم الجص الأبيض اللؤلؤي للجدران التي فوق مستوى الطابق الأرضي.

2 ينبغي استخدام الألوان والتشطيبات الطبيعية للجزء الرئيسي للمبنى مع استخدام الألوان الفاتحة بشكل جزئي لتمييز عناصر معينة.

3 يسمح باستخدام حد أقصى لنسبة الألوان الفرعية، والتي يتم قياسها كنسبة مئوية من إجمالي مساحة الواجهة. وتحتسب لكل طراز كالتالي:

- **TR** < 5%
- **TN** < 10%
- **C** < 15%

4 ينبغي تجنب استخدام الزجاج العاكس أو ذي الألوان الزاهية في النوافذ والذي قد يتعارض ولا ينسجم مع البيئة المحلية والطابع المعماري.

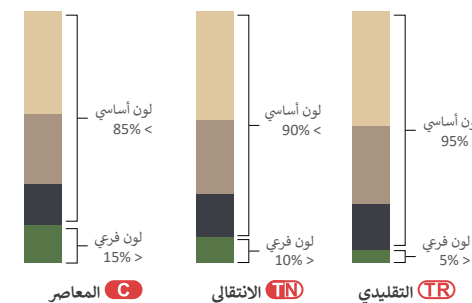
لخلق مشهد للمدينة يتناغم مع المناظر الطبيعية المحيطة والعمارة المحلية.

RAL 1015	RAL 1014
RAL 1024	RAL 1002
RAL 3012	RAL 1011
RAL 8003	RAL 1019
RAL 6021	RAL 7031
RAL 6011	RAL 5007
RAL 6010	RAL 5015
RAL 5015	RAL 7001
RAL 5007	RAL 9006
RAL 7001	RAL 7024
RAL 9006	RAL 5004
RAL 7024	

الألوان الفرعية

الألوان الأساسية

النسب التقريبية للألوان



مجموعة رموز الألوان RAL

RAL هي جزء من نظام عالمي يستخدم لمطابقة الألوان، والهدف منه هو ضمان الانسجام بين ألوان التشطيبات المعمارية. يوصى بالتحقق من الألوان من خلال بطاقات التدرجات اللونية. لمزيد من المعلومات يرجى زيارة الموقع الإلكتروني: <https://www.ral-farben.de/en>

5.0 الأنماط والزخارف

يهدف هذا القسم إلى تقديم توصيات حول مفاهيم واستخدامات الزخارف والأنماط التقليدية في المشاريع الجديدة.

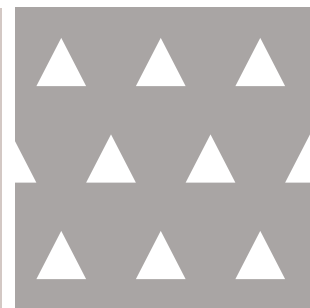
ينبغي تطبيق ما يلي في المباني الجديدة:

- 1 عمل أنماط زخرفية باستخدام الحرف والمواد المحلية
- 2 مراعاة التناسق ما بين الأنماط والزخارف عند استخدام أشكال متعددة منها على الواجهة الواحدة.
- 3 **TR** تركيز استخدام الأنماط والزخارف على الأبواب وسواتر النوافذ والأبواب السحابة (Shutters).
- 4 **TR** الرجوع إلى النماذج التاريخية والتقليد بالأنماط الهندسية والزخارف النباتية.
- 5 **C** في الطراز المعاصر من الممكن الاستلهام من الأنماط والزخارف التقليدية واستنباط واستخدام أنماط تجريدية ومطورة نابعة منها. يمكن للمصممين استخدام خصائص نمطية مثل:
 - اللون (تدرج الألوان، الدرجة اللونية، الصبغة).
 - الشكل (صورة، الحد الخارجي، شكل ثنائي الأبعاد).
 - الجسم (حجم، شكل ثلاثي الأبعاد).
 - الملمس (الصفة المادية للسطح).
 - الخطوط (رأسية، أفقية، محورية، منحنية، متقطعة، إلخ).
 - درجة اللون (من الفاتح إلى الداكن).

6 يمكن إعادة تشكيل الأنماط والزخارف اتباعاً لطريقة ارتباطها ببعضها البعض. وعليه يمكن للمصممين التلاعب والتشكيل بقواعد التكوين مثل:

- التوازن (تساوي أو تناغم الأجزاء)
- التباين (اختلاف الأجزاء)
- التركيز (تقوية الأجزاء)
- الحركة (التغيير، الاتجاه)
- النمط (التكرار، التناظر)
- التناغم التراتبي (مسافات متساوية وغير متساوية)
- الوحدة/ التنوع (درجات التباين)

للتعبير عن روح العمارة الأصلية وجوهرها بطرق جديدة ومألوفة في نفس الوقت.



الفتحات المتكررة



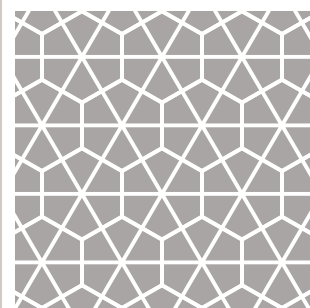
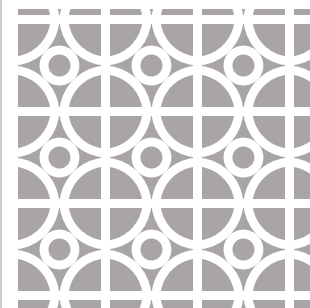
أنماط متكررة في فتحات النوافذ



الفتحات



أنماط متكررة في واجهة الشرفة



حُزُوم (طبقات من الحجارة)



الجلاميد (الصخور الكبيرة)



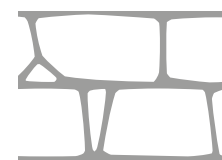
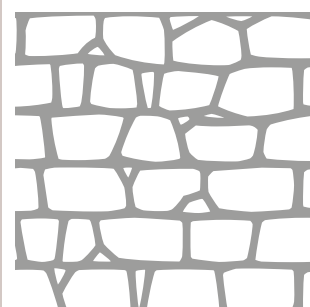
الخيزران



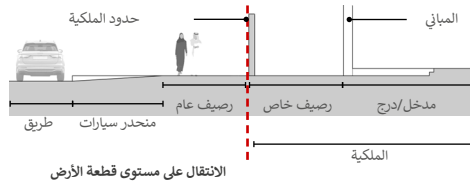
جذوع النخيل



سعف النخيل

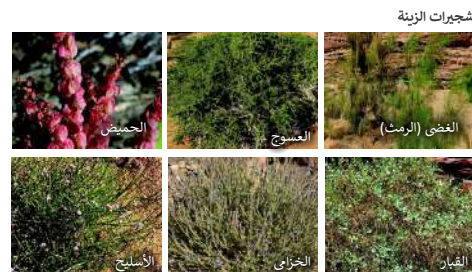


الأنماط والزخارف



6.3 واجهة الفراغ العام

- 1 ينبغي أن تكون الأسوار الخارجية والبوابات متجانسة ومتكاملة معمارياً مع تصميم المبنى.
- 2 ينبغي أن تكون معالجات السور الجديد متجانسة مع معالجات الجدران المجاورة لخلق تناسق بصري.
- 3 ينبغي أن تكون منحدرات السيارات والدرج داخل حدود الملكية ولا تبرز في الفراغ العام.



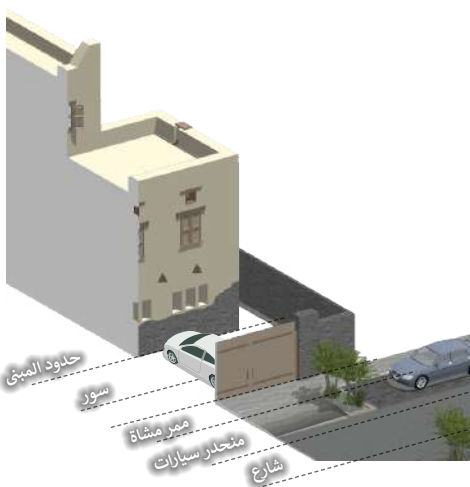
6.2 التشجير

- 1 إعطاء الأولوية لاستخدام النباتات والأشجار المحلية الملائمة للمناخ المحلي لتقليل الحاجة للري.
- 2 مراعاة استخدام التشجير لتعزيز الخصوصية لنوافذ الطوابق الأرضية للمباني السكنية.
- 3 دمج وتنسيق عناصر تنسيق الموقع مع التصميم المعماري لربط المبنى مع محيطه بشكل أفضل.



6.1 مواد الرصيف

- 1 ينبغي استخدام مواد وتشطيبات متناسقة لممرات المشاة وأسطح مواقف السيارات لتحقيق الامتداد البصري والتجانس مع المباني المجاورة.
- 2 استخدام المواد والألوان التي تتوافق مع الطابع المعماري لريف المدينة المنورة (القسم 4.2).



6.7 وصول المركبات

- 1 ينبغي ألا تبرز منحدرات المركبات في الطرق العامة أو مناطق الممرات.
- 2 دمج بوابات المرآب مع التصميم المعماري للمباني.



6.6 مواقف السيارات

- إذا كانت مواقف السيارات ضمن حدود الملكية الخاصة، فينبغي مراعاة التالي:
- 1 ينبغي أن يكون تصميم أماكن وقوف السيارات متناسق ومتكامل مع تصميم المظهر العام وتنسيق الموقع والمواد المستخدمة فيه.
 - 2 ينبغي أن تتداخل أماكن وقوف السيارات مع مناطق الجلوس والتشجير.
 - 3 ينبغي توفير مساحة كافية لحركة المشاة بين مواقف السيارات والمباني.



6.5 اللافتات واللوحات الإرشادية

- 1 ينبغي أن تتكامل الفلل السكنية مع تصميم المبنى، مع تفضيل اللوحات ذات الأحرف البارزة والمقروءة بوضوح.
- 2 تجنب استخدام اللوحات المثبتة على صندوق برسبيكس (Perspex) المضاء من الخلف. وكذلك تجنب استخدام أحجام وأرقام وأحرف مبالغ فيها.



6.4 الإضاءة

- 1 ينبغي أن تستهدف الإضاءة المعمارية درجات حرارة الألوان في نطاق 2200 إلى 2700 كالفن وذلك لتوفير الراحة وإظهار الألوان بشكل جيد.
- 2 ينبغي أن تكون المصابيح محمية من الرؤية المباشرة من المشاة وسائقي السيارات لتجنب الوهج المزعج وتشويش الرؤية.
- 3 ينبغي أن تكون المصابيح محمية من السقوط المباشر إلى السماء خلال الليل لتقليل التلوث الضوئي.



7.3 السواتر وعناصر الحماية الأمنية

- 1 تجنب استخدام الأسلاك الشائكة للمباني واستخدام بدائل حماية مناسبة معمارياً وغير ملفتة للنظر.
- 2 ينبغي دمج السواتر وعناصر الحلول الأمنية بشكل مدروس مع التصميم.



7.2 ألوان غير مناسبة

- 1 تجنب استخدام نسب كبيرة من الألوان الصناعية عالية السطوع على المباني والتي تقلل من جودة التصميم وتخلق بيئة عمرانية صاخبة بصرياً.
- 2 يرجى الرجوع القسم 4.0 الألوان والمواد للحصول على الإرشادات.
- 3 إمكانية استخدام الألوان المتوافقة مع عمارة ريف المدينة المنورة.



7.1 مواد غير مناسبة

- 1 ينبغي تجنب استخدام نسب كبيرة من الزجاج والتي تزيد من الحاجة للتكييف. كما ينبغي استخدام مواد بناء مناسبة للمناخ.
- 2 ينبغي تجنب استخدام نسب كبيرة من الزجاج العاكس الذي يمكن أن يكون مصدراً للوهج المزجج للمشاة وسائقي السيارات.
- 3 ينبغي تجنب استخدام نسب كبيرة من المواد التي لا تتناسب مع الظروف المناخية والتي تتطلب صيانة مستمرة.
- 4 استخدام مواد محلية قدر الإمكان.

7.0 المسموح والممنوع

يركز هذا القسم على خطوات التصميم الأساسية لتحسين الجودة والطابع المعماري.

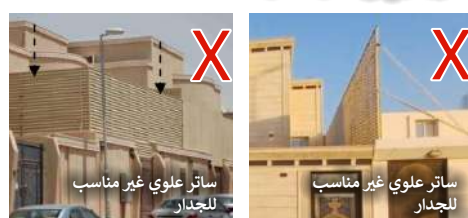
هذه الخطوات تحدد الأخطاء الشائعة والتي تتسبب في التشوه البصري وخلق بيئات غير ملائمة، حتى يتمكن المصممون تجنبها أو التقليل منها.

رفع الجودة والطابع المعماري من خلال تجنب الأخطاء التصميمية الشائعة.



7.7 السواتر المعدنية الدوارة

- يعد مظهر الواجهة الرئيسية أمراً مهماً وينبغي أن تكون السواتر المعدنية الدوارة (Rolling Shutters) المستخدمة مدروسة جيداً ومكتملة للتصميم.
- 1 ينبغي عدم استخدام السواتر المعدنية الدوارة المكشوفة المثبتة على السطح من الخارج. بدلاً من ذلك، تستخدم السواتر المعدنية الدوارة الغائبة أو المخفية.
 - 2 يفضل استخدام الأبواب السحابة الجانبية أو المتأرجحة أو القابلة للطي لمدخل السيارات.



7.6 الأسوار المحيطة والإضافات

- تعتبر الجدران المحيطة جزءاً مهماً لكل فيلا وينبغي اعتبارها جزءاً من التصميم الكلي.
- 1 لا يسمح بزيادة ارتفاع الحوائط باستخدام السواتر المعدنية أو غيرها من المواد غير المناسبة.
 - 2 ينبغي أن تكون الأسوار المحيطة متكاملة معارياً مع تصميم المباني.
 - 3 ينبغي توفير معالجات متناسقة للأسوار المحيطة بالمباني المتجاورة لخلق منظر متجانس ومتناغم للشوارع.



7.5 عناصر الخدمات المكشوفة

- عناصر خدمات المباني العادية مثل خزانات المياه ووحدات التكييف وأطباق الأقمار الصناعية تخلق تشوهاً بصرياً وتضعف الطابع العام للمباني.
- 1 ينبغي حجب عناصر الخدمة ووضعها في أماكن غير مرئية للعامة.
 - 2 ينبغي تجنب تركيب التمديدات والأنابيب والأسلاك الظاهرة على الجدران الخارجية، ولكن لابد من دمج مواقعها لتناسب مع تصميم الواجهات.



7.4 العناصر المعمارية التقليدية

- 1 عند استخدام الزخارف التاريخية، ينبغي احترام وظيفة العناصر الأصلية وحجمها. كما ينبغي تجنب التطبيق السطحي (غير المدروس) لهذه العناصر أو تغيير حجمها.
- 2 ينبغي تجنب استخدام العناصر غير الوظيفية مثل الأعمدة المزيفة.
- 3 ينبغي استخدام وترجمة العناصر التقليدية بشكل مدروس. لابد من التركيز الانتقائي على الخصائص لخلق المعنى والجمال في السياق الجديد.



1 سترة سطح (دروة)
مستوية مع تيجان
مائلة عند الزوايا.



2 إطار خشبي بسيط
ونوافذ مزودة بسواتر
خشبية وتعلوها
فتحات تهوية.



3 فتحات تهوية بسيطة
مثثلة الشكل.



4 سور حجري مع
بوابات خشبية.



نموذج توضيحي لأحد التطبيقات الممكنة للموجهات التصميمية وهو للتوضيح فقط.

8.0 نموذج فيلا سكنية صغيرة على الطراز التقليدي

كما يتسم التكوين العام للمبنى بالبساطة ويتضمن كتلاً مرتدة في المستوى العلوي، مما يعطي المبنى شكلاً متدرجاً وبسيطاً.

تتميز الواجهات بالبساطة وبطابعها الأفقي. تم استخدام نوافذ بسيطة مرتبة أفقياً، تتبع أنواع العناصر التقليدية، وتكون عادة مغطاة بسواتر. كما يتم استخدام فتحات التهوية المميزة ذات الشكل المثلث ورؤوس النوافذ لإضافة تفاصيل إضافية للواجهات.

يتميز هذا النموذج العملي التقليدي بتطبيق واضح للموجهات التصميمية على فيلا سكنية صغيرة.

تتميز المباني التقليدية بوجود قاعدة ذات معالجات واضحة وقوية. يتم استخدام الحجر البركاني الداكن في الطابق الأرضي، ويتحول إلى الطوب الطيني أو التشطيبات الجصية في المستويات العلوية.

بالنسبة لسترة السطح (الدروة) فتكون بسيطة ومنخفضة الارتفاع مع وجود تدرج بين المباني المجاورة في المجموعات المتلاصقة، وتحتوي على تيجان مائلة عند زوايا أعلى كتلة في المبنى.

يتم التعامل مع السور الأمامي كجزء من التصميم العام، بحيث تكون المواد المستخدمة فيه متناسقة مع مواد المبنى. أما المداخل وبوابات المركبات فهي مصنوعة من الخشب، ومصممة بطريقة بسيطة مستوحاة من الحرفية التقليدية.



1 سترة سطح (دروة)
مستوية مع تيجان
مربعة عند الزوايا.



2 نوافذ باطار خشبي
مزودة بسواتر خشبية
وتعلوها فتحات
تهوية.



3 نافذة صغيرة ذات
قمة مثلثة الشكل
ومزودة بساتر.



4 سور حجري مع
بوابات خشبية.



نموذج توضيحي لأحد التطبيقات الممكنة للموجهات التصميمية وهو للتوضيح فقط.

8.0 نموذج فيلا سكنية صغيرة على الطراز الانتقالي

تبقى سترة السطح (الدروة) مستوية ومستمرة مع تيجان مربعة عند زوايا أعلى كتل في المبنى.

يتكامل السور الأمامي مع تصميم الفيلا، بحيث تكون المواد المستخدمة فيه متناسقة مع مواد المبنى. أما المداخل وبوابات المركبات فهي مصنوعة من الخشب، ومصممة بطريقة بسيطة مستوحاة من الحرفية التقليدية.

يتم استخدام التكسية الحجرية في قاعدة المبنى. كما تم تشطيب الأجزاء العلوية بطبقة بسيطة من الجص الملون الذي يتوافق مع الألوان الموصى بها في عمارة ريف المدينة المنورة.

كما يتميز الطابق العلوي بكتلة مرتدة مع شرفة (بلكونة) مما يعطي المبنى شكلاً متدرجاً وبسيطاً. بالنسبة للواجهة، فتتسم بالبساطة مع المحافظة على النسب وخصائص المواد التقليدية.

يحافظ نموذج الطراز الانتقالي على علاقة قوية مع الطراز التقليدي، ولكن يتميز باستخدام الزخارف والتفاصيل البسيطة.

تظل العديد من السمات التقليدية موجودة، ولكن بعض الاختلافات تشير إلى تطور وإعادة تشكيل عناصر محددة.



1 سترة سطح (دروة)
مستوية مع تيجان مربعة
صغيرة عند الزوايا.



2 نوافذ بإطار خشبي
مزودة بسواتر خشبية
وتعلوها فتحات تهوية.



3 شرفة (بلكونة) مع
مظلة.



4 مدخل بسيط مُدمج
في السور.



نموذج توضيحي لأحد التطبيقات الممكنة للموجهات التصميمية وهو للتوضيح فقط.

8.0 نموذج فيلا سكنية كبيرة على الطراز الانتقالي

تبقى سترة السطح (الدروة) مستوية ومستمرة. كما تحتوي بعض ستر السطح في المستويات العلوية على تيجان مربعة مبسطة عند زوايا أعلى كتل في المبنى.

يتكامل السور الأمامي مع تصميم الفيلا. أما المداخل الرئيسية وبوابات المركبات فهي مصنوعة من الخشب، ومصممة بطريقة بسيطة مستوحاة من الحرف التقليدية.

يتم التعبير عن حجم الفيلا الكبير من خلال استخدام كتل بسيطة متفاوتة الارتفاع. بشكل عام، تم استخدام الفتحات المستطيلة والتي تحتوي على نوافذ خشبية موضوعة خلف سواتر خشبية مدمجة مع الجدران. في بعض الحالات، يتم إضافة فتحات علوية صغيرة لغرض التهوية. كما يتم دمج الشرفة (البلكونة) في الطابق العلوي خلف فتحات في الجدران ومزودة بمظلة علوية.

يحافظ نموذج الطراز الانتقالي على علاقة قوية مع الطراز التقليدي، ولكن يتميز باستخدام الزخارف والتفاصيل البسيطة.

تظل العديد من السمات التقليدية موجودة، ولكن بعض الاختلافات تشير إلى تطور وإعادة ابتكار عناصر محددة. تحترم مواد البناء والألوان المستخدمة تلك الموصى بها في عمارة ريف المدينة المنورة. حيث تتكون التشطيبات الرئيسية للجدران من الحجر والجص الملون.



1 سترة سطح (دروة)
مستوية وبسيطة
خالية من الزخارف.



2 إطارات نوافذ غائرة
بعمق ومزودة بسواتر
خارجية.



3 شرفة (بلكونة)
موضوعة خلف سترة
سطح (دروة) مرتفعة
تعلوها مظلة.



4 بوابات دخول
مدمجة في السور ذو
التشطيب الحجري



نموذج توضيحي لأحد التطبيقات الممكنة للموجهات التصميمية وهو للتوضيح فقط.

8.0 نموذج رقم 1 لفيللا سكنية صغيرة على الطراز المعاصر

يتم التعامل مع السور الأمامي كجزء من التصميم العام، بحيث يتم استخدام مواد وألوان تتماشى مع تلك الموصى بها في عمارة ريف المدينة المنورة. كما تم تصميم المدخل وبوابة المركبات لتكون متناسقة مع التفاصيل والمعالجات المعمارية المستخدمة في الفيلا.

يتسم التكوين العام للمبنى بالبساطة ويتضمن كتلاً مرتدة في المستوى العلوي. كما يتم توفير شرفة (بلكونة) علوية مزودة بمظلة خفيفة الوزن وذات تصميم بسيط.

يتم استخدام فتحات نوافذ مستطيلة ومزودة بسواتر. كما تشمل بعضها على فتحات تهوية علوية مدمجة في امتداد علوي أصغر. تكون السواتر مثقبة بتصميم تجريدي مستوحى من البيئة المحلية.

يسعى التصميم المعاصر إلى عكس التغيرات في أساليب البناء وتوافر المهارات والمواد. كما يعتمد أيضاً على التكيف لتلبية أساليب المعيشة والعمل الحديثة. يساعد استخدام العناصر والأنماط المجردة المستوحاة من الأنماط التقليدية لعمارة ريف المدينة المنورة على تحقيق التشابه بين الطرازين.



1 سترة سطح (دروة)
مستوية للشرفة
(البلكونة) مع مظلة
خشبية.



2 نوافذ كبيرة غائرة
بعمق ومزودة بسواتر.



3 شرفة (بلكونة) غائرة.



4 بوابات دخول
مُدججة في السور ذو
التشطيب الحجري.



نموذج توضيحي لأحد التطبيقات الممكنة للموجهات التصميمية وهو للتوضيح فقط.

8.0 نموذج رقم 2 لفلا سكنية صغيرة على الطراز المعاصر

ويلتزم التصميم بالمواد والألوان التي تتماشى مع تلك الموصى بها في المنطقة.

يتم استخدام فتحات نوافذ مستطيلة ومزودة بسواتر مثقبة بتصميم تجريدي مستوحى من البيئة المحلية.

يسعى التصميم المعاصر إلى عكس التغيرات في أساليب البناء وتوافر المهارات والمواد. كما يعتمد أيضاً على التكيف لتلبية أساليب المعيشة والعمل الحديثة.

ويتيح الشكل العام للمبنى قواعد التكوين الموضحة في هذا الدليل، مع المحافظة على تشابه قوي مع المباني الانتقالية والتقليدية. كما يساعد استخدام العناصر والأنماط المجردة المستوحاة من الأنماط التقليدية لعمارة ريف المدينة المنورة على تحقيق هذا التشابه.

تتميز الشرفة (البلكونة) الغائرة في الطابق الأول والأخرى المفتوحة في الطابق الثاني بمعالجات وتفصيل بسيطة مستوحاة من الاستخدام المحلي للخشب والجدران المدهونة، مع وجود دابريزات معدنية حديثة. كما يتسم تصميم سترة السطح (الدروة) بالبساطة.

يتم التعامل مع السور الأمامي كجزء من التصميم العام، بحيث يتم استخدام مواد وألوان تتماشى مع الطابع المعماري لعمارة ريف المدينة المنورة. كما يتم تصميم المدخل وبوابة المركبات لتكون متناسقة مع التفاصيل والمعالجات المعمارية المستخدمة في الفيلا.



1 سترة سطح (دروة)
مستوية وبسيطة
خالية من الزخارف.



2 نوافذ غائرة بعمق
ومزودة بالحد الأدنى من
الإطارات للتعبير عن
البساطة في الفتحات.



3 جدار مزود بفتحات
صغيرة للتحكم بمقدار
إضاءة الفراغات
الداخلية.



4 مدخل الفيلا الرئيسي
مُدمج في السور ذو
التشطيب الحجري.



نموذج توضيحي لأحد التطبيقات الممكنة للموجهات التصميمية وهو للتوضيح فقط.

8.0 نموذج فيلا سكنية كبيرة على الطراز المعاصر

يتم التعامل مع المدخل الرئيسي للفيلا كجزء من السور الأمامي والذي يتم دمج مع التصميم العام. كما يتم تصميم بوابة المركبات لتكون متناسقة مع التفاصيل والمعالجات المعمارية المستخدمة في الفيلا.

يتم دمج الشرفات (البلكونات) مع جدران ساترة بتشطيبات مستوحاة من لوحة المواد التقليدية وبزخارف منقبة مستوحاة من الأنماط المحلية.

يتم استخدام فتحات نوافذ مستطيلة غائرة ضمن تجاويف عميقة، تتناسب مع النسب التقليدية. كما تتسم سترة السطح (الدروة) بأنها مستوية ومستمرة خالية من الزخارف.

يستمد نموذج الفيلا المعاصرة إلهامه من لوحة المواد والألوان المحلية لريف المدينة المنورة، مع استخدام كتل بسيطة بارتفاعات مختلفة والتي تعد سمة مميزة للمنطقة. يهدف هذا التصميم إلى تحقيق انسجام بصري مع العمارة المحلية، والذي بدوره يعزز من الانتماء للمكان.

ويتبع الشكل العام للمبنى قواعد التكوين الموضحة في هذا الدليل، متمثلاً في كتلة منخفضة الارتفاع ذات تكوين غير متناظر.