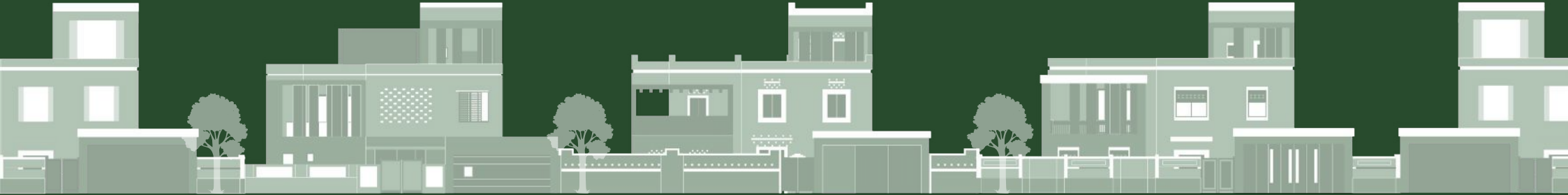


الموجهات التصميمية  
عمارة أصدار عسير

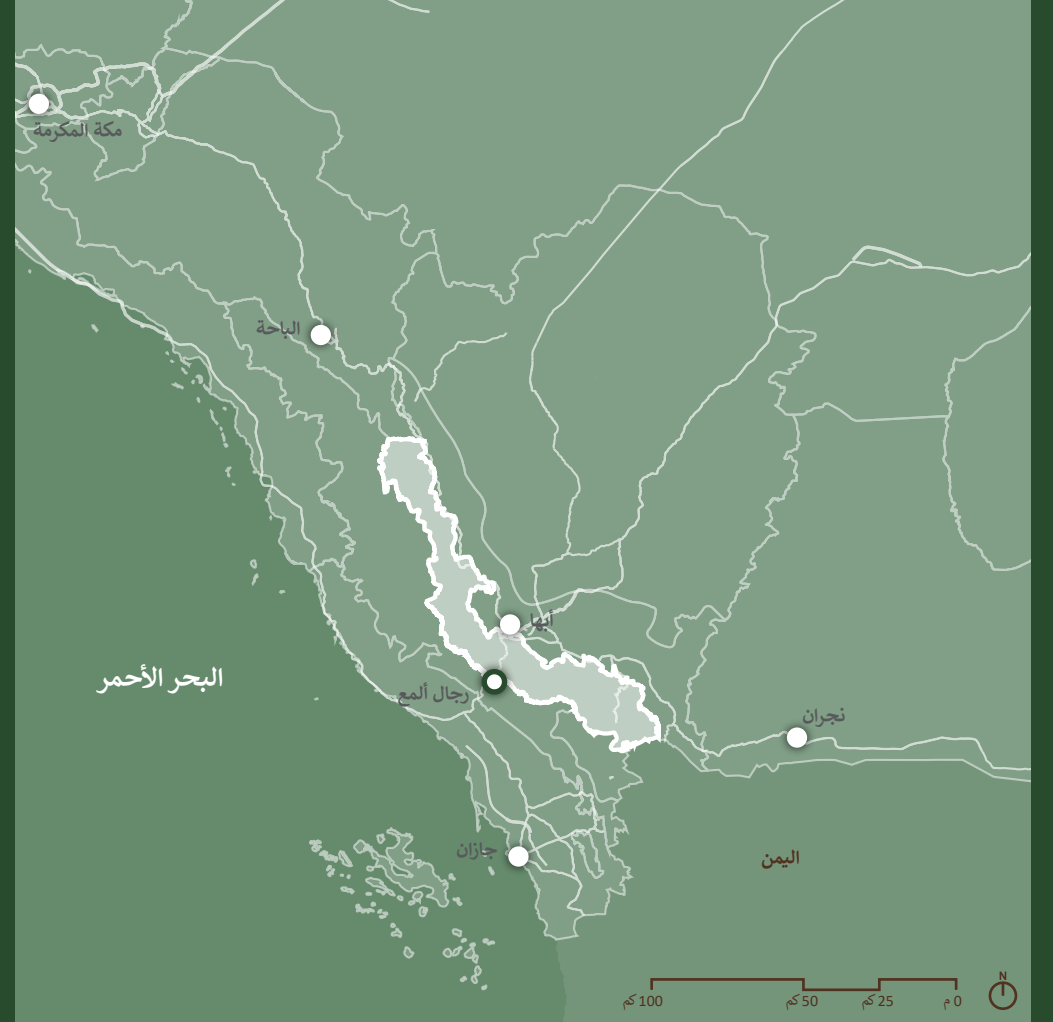


الدليل التطبيقي - الفلل السكنية



## الفهرس

- 3..... أولًا. المقدمة
- 3..... ثانيًا. الفلل السكنية
- 4..... ثالثًا. كيفية استخدام الموجهات التصميمية
- 5..... 1.0 صفحات البداية
- 5..... الطراز/النمط التقليدي
- 6..... الطراز/النمط الانتقالي
- 7..... الطراز/النمط المعاصر
- 8..... 2.0 قواعد التكوين
- 10..... 3.0 العناصر المعمارية
- 10..... عناصر الطراز/النمط التقليدي
- 11..... عناصر الطراز/النمط الإنتقالي
- 12..... عناصر الطراز/النمط المعاصر
- 13..... 4.0 الألوان والمواد
- 14..... 5.0 الأنماط والزخارف
- 15..... 6.0 الفراغ العام
- 16..... 7.0 المسموح والممنوع
- 17..... 8.0 أمثلة لنماذج تصميمية
- 17..... نموذج فيلا سكنية صغيرة الحجم على الطراز التقليدي
- 18..... نموذج فيلا سكنية كبيرة الحجم على الطراز التقليدي
- 19..... نموذج فيلا سكنية صغيرة الحجم على الطراز الانتقالي
- 20..... نموذج فيلا سكنية كبيرة الحجم على الطراز الانتقالي
- 21..... نموذج فيلا سكنية صغيرة الحجم على الطراز المعاصر
- 22..... نموذج فيلا سكنية كبيرة الحجم على الطراز المعاصر



حدود النطاق الجغرافي لعمارة أصدار عسير



# الدليل التطبيقي – الفلل السكنية

عمارة أصدار عسير – الموجهات التصميمية



نموذج تصميمي لواجهة فيلا سكنية على الطراز التقليدي في أصدار عسير

## ثانيًا. الفلل السكنية

تجعل هذه السمات مباني الفلل السكنية مختلفة عن نماذج المباني التاريخية التي تشكل مصدر الطابع المعماري. لهذا فإن التحدي الأساسي الذي يعالجه هذا الدليل هو تطبيق الطابع المعماري على هذا النمط الجديد من مباني الفلل.

### الفلل السكنية لأسرة واحدة

ينبغي على المصممين تطبيق الطابع المعماري بحيث تتناسب مبادئ تشكيل التصميم مع التحديات الخاصة بنمط مباني الفلل. وطالما أن الطابع العمراني ينشأ على مستوى الحي، فإن هذا يستدعي من مصممي الفلل المساهمة في إنشاء شوارع مترابطة وجذابة. ستكون معالجة الواجهات الرئيسية والأسوار الخارجية ذات أهمية بالغة في تشكيل وصياغة الفراغ العام. ثم إن تكرار الفلل المتطابقة قد يؤدي إلى الرتابة وضباب الطابع المعماري. بالرغم من أن التناسق أمر إيجابي، إلا أن التنوع بين المباني المجاورة يساهم في تعزيز الشعور بالتميز والانتماء. لذلك سوف تساهم الفلل السكنية في تعزيز الطابع المعماري لأصدار عسير من خلال معالجة تلك التحديات الأساسية والتعامل معها.

يطبق هذا الدليل الموجهات التصميمية لعمارة أصدار عسير على الفلل السكنية من خلال موازنة احتياجاتها مع متطلبات هذه الموجهات.

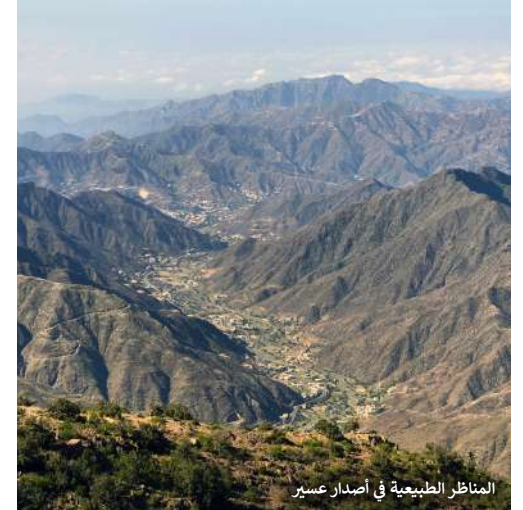
تشكل الفلل السكنية نسبة كبيرة من البيئة المبنية في المملكة، وتؤثر بصورة واضحة على حياة الناس وهوية المكان.

تُلبى الفلل السكنية احتياجات السكان، وهي نوع شائع من المباني المتواجدة في كل مكان. يعد التعامل مع تصميمها جزءًا مهمًا من تطبيق الموجهات التصميمية للطابع المعماري.

ينشأ هذا النوع من المباني في الغالب من أنماط التطوير المعاصرة: قطع أراضي مستطيلة تطل على الشارع من جهة واحدة، وتقابلها مباني مجاورة على الجهات الأخرى. تقع الفلل بشكل عام كوحدات منفصلة لها ارتدادات من جميع الجوانب على قطع أراضي مطورة. أما في المناطق ذات الكثافة الأعلى وقطع الأراضي الأصغر، فتوجد حالات من الفلل المبنية بدون ارتدادات أو على الحد الأدنى من الارتداد على جانب واحد أو جانبيين، مما يجعل المباني تبدو كأنها مساكن متصلة. تتجه المباني إلى الاستطالة من حيث الشكل مع إطلالة واضحة على الشارع، مع اختلاف واجهاتها الجانبية والخلفية، وعادةً ما تكون محاطة بأسوار خارجية.



القرية التاريخية برجال المع، عسير



المناظر الطبيعية في أصدار عسير

## أولًا. المقدمة

يهدف هذا المستند إلى تحقيق الطابع المعماري لأصدار عسير من خلال تقديم توجيه والمساعدة للمصممين والمقاولين لتطبيق الموجهات التصميمية في مشاريع الفلل السكنية.

تقع منطقة الطابع المعماري لأصدار عسير على حافة جبال السروات في منطقة عسير، حيث تتكون المنطقة من سفوح سفلية ومجاري مياه وأصدار علوية تقع في منطقة الدرع العربي الذي يتكون بشكل رئيسي من رواسب صخرية نارية. تتميز المنطقة بسفوح شديدة الانحدار وغطاء نباتي كثيف تسوده أشجار العرعر. تنحدر من أعلى المرتفعات روافد مائية عديدة تصب في شعيب ريده. توفر هذه المنطقة مرجعية مهمة للعمارة التقليدية السائدة في هذه السفوح.

نشأت التجمعات العمرانية القديمة بالإضافة إلى التجمعات الحضرية الحديثة على امتداد المناطق المستوية حول الأودية. حيث تنتشر المباني والمزارع بشكل متداخل على المزارع القريبة من الأودية والمساطب المتدرجة. يؤثر شكل المناظر الطبيعية وسياقها الجغرافي مع زيادة التدرج على العمارة التقليدية، كما تظهر في رجال المع، من حيث الشكل والمواد المستخدمة، والتي تشمل الحجر الطبيعي، والطين، والخشب.

تتكون المساكن التقليدية في الغالب من أبراج سكنية متوسطة الحجم، وقد يصل ارتفاعها إلى ستة طوابق. وقد بنيت منازل الأبراج الحجرية بطابع دفاعي يشبه الحصون، بفتحات محدودة وأبواب غائرة. حيث استُخدم في بنائها مواد محلية من الحجر والطين، وكانت غالبًا متعددة الطوابق. وتُعرف هذه المباني بطابعها المميز ومن خلال نوافذها المؤطرة باللون الأبيض.

يعتبر هذا الدليل ملحقًا لمجلد الموجهات التصميمية لعمارة أصدار عسير. لذا ينبغي على المصممين قراءة النسخة الكاملة لهذه الموجهات التصميمية للوصول إلى فهم شامل لجميع جوانب العمارة المحلية. كما يرجى الرجوع إلى خرائط الأنماط المعمارية التي تستعرض الأنماط الممكن تطبيقها على منطقة المشروع.

للوصول إلى هذه المصادر يُرجى استخدام الروابط أدناه.



رابط خرائط  
توزيع الأنماط  
المعمارية



رابط لكامل  
الموجهات  
التصميمية

## ثالثاً. كيفية استخدام الموجهات التصميمية

يرجى اتباع التعليمات التالية لإنشاء مبنى يحقق الطابع المعماري في أصدار عسير.

- 1 الرجوع إلى خرائط توزيع الأنماط المعمارية لمعرفة الطراز المعماري المسموح به في موقع المشروع، سواء تقليدي، انتقالي، أو معاصر.
- 2 الاختيار من بين الأنماط المعمارية المتاحة، ومن ثم مراجعة قائمة الموجهات التصميمية العامة للنمط المحدد في القسم رقم 1، الصفحات من 5 إلى 7.
- 3 تقييم التصميم وفقاً لكل فئة من الموجهات التصميمية التالية:

- **التكوين:** هل التصميم الخاص بكتلة المبنى والواجهة يتبع مبادئ التكوين؟ (القسم رقم 2)
- **العناصر:** هل تم توظيف العناصر المتفردة في المبنى بالشكل الصحيح بما يعبر عن الطابع المعماري للطراز المستخدم؟ (القسم رقم 3)
- **المواد والألوان:** هل المواد والألوان المستخدمة في المبنى ضمن النسب المحددة؟ (القسم رقم 4)
- **الأنماط والزخارف:** هل العناصر المستخدمة في المبنى مستوحاة من الحرف والثقافة المحلية؟ (القسم رقم 5)
- **الفراغ العام:** هل يساهم المبنى في تعزيز جودة الفراغ العام والطابع الخاص للشارع والحي؟ (القسم رقم 6)
- **المسموح والمنوع:** هل تم تفادي الأخطاء الشائعة التي تؤثر سلباً على طابع المباني وشكلها وعلى المشهد الحضري؟ (القسم رقم 7)
- **أمثلة لنماذج تصميمية:** هي عدد من الرسومات التوضيحية لغرض الاستلهام، الغاية منها توضيح إمكانية تطبيق الموجهات التصميمية على المبنى. (القسم رقم 8)

- 4 يحتوي هذا المستند على **الموجهات التصميمية الإلزامية** لكل نمط من أنماط المباني، وسيتم التعبير عنه بالرموز التالية. ستظهر الرموز الثلاثة جميعها في حال كانت الموجهات التصميمية الإلزامية لجميع الأنماط:

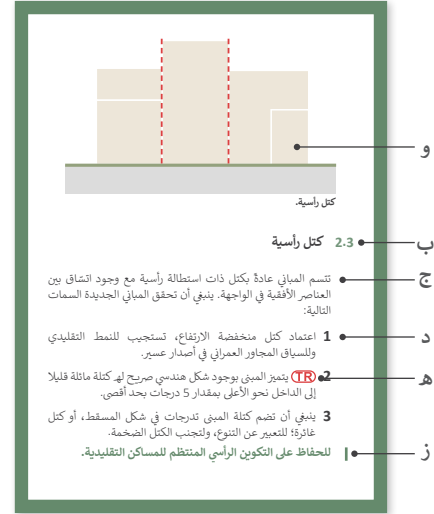
**TR** إلزامي للطراز التقليدي

**TN** إلزامي للطراز الانتقالي

**C** إلزامي للطراز المعاصر

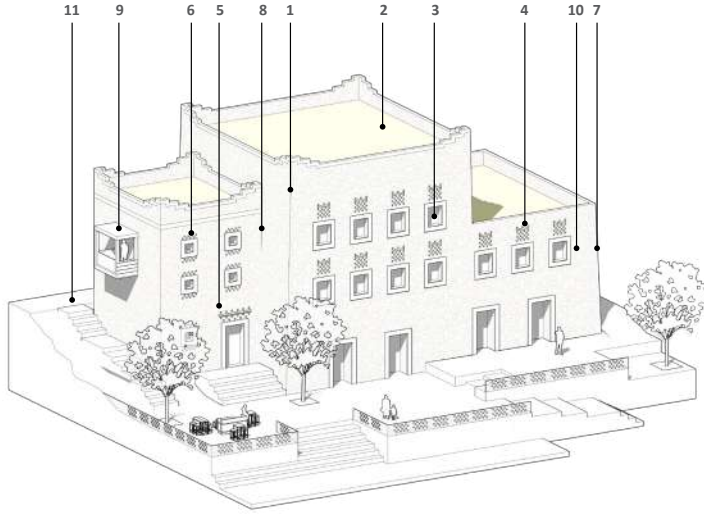
- 5 تم تنظيم الموجهات التصميمية وفقاً للأجزاء التالية:

- أ. عنوان القسم: يشير إلى التصنيف العام للموجه التصميمي.
- ب. العنوان الفرعي: يشير إلى موضوع محدد للموجه التصميمي.
- ج. الوصف: شرح موسع عن الموجه التصميمي.
- د. التعليمات: المبادئ التصميمية والقواعد التي يجب اتباعها.
- هـ. الرمز الإلزامي: يشير إلى موجهات تصميمية ذات أولوية عالية يجب الالتزام بها.
- و. الرسومات التوضيحية: رسومات غير تشريعية الغرض منها توضيح وفهم الموجهات التصميمية بشكل بصري.
- ز. المبرر: يبرز الهدف من الموجه التصميمي مما يساعد في إيجاد بدائل لتحقيق الغاية من الموجه التصميمي.



الهيكل النموذجي للموجهات التصميمية

هذا النموذج عبارة عن مرجع عام يوضح أبرز سمات العمارة التقليدية في عمارة أصدار عسير والتي تم إعداد الموجهات التصميمية على أساسها



نموذج لعناصر العمارة المحلية في أصدار عسير، وهي لغرض التوضيح فقط

### السمات الرئيسية:

- 1 تتشكل الواجهات من مبانٍ متداخلة مع فواصل من خلال الإختلاف بين الكتل.
- 2 الأسطح مستوية مع سترة السطح (دروة) بتفاصيل تتكون من أركان مدببة أو بزوات متدرجة.
- 3 نوافذ صغيرة بنمط متكرر، تتميز بسواتر ملونة (shutters)، بالإضافة إلى إطارات من الجص الأبيض، والنقوش الزخرفية.
- 4 يتم استخدام الفن المحلي للأنماط الزخرفية وإبراز العناصر المدخل مميز بشكل واضح من خلال نسب الأبعاد والارتفاع.
- 5 مراعاة التضاريس الطبيعية للموقع من خلال تصميم وتوجيه المباني.
- 6 جدران مائلة قليلاً إلى الداخل نحو الأعلى بزواوية ميلان لا تتجاوز 5°.
- 7 الكتلة مقسمة إلى مستويات رأسية تتكون من قمة ووسط وقاعدة، حيث تُبرز من خلالها طابع التقسيم الثلاثي للواجهة.
- 8 نوافذ صغيرة بارزة ومغطاة بسواتر لخلق تفاعل بين المبنى والشارع مع الحفاظ على الخصوصية والظلال.
- 9 لوحة الألوان مستوحاة من الحجر الطبيعي المتوفر محلياً، وتتكون بشكل أساسي من درجات البيج والبي والبي الداكن والألوان الثانوية المستمدة من طبيعة الأرض.
- 10 الواجهات من مبانٍ متداخلة مع فواصل من خلال الإختلاف بين الكتل.
- 11 الأسطح مستوية مع سترة السطح (دروة) بتفاصيل تتكون من أركان مدببة أو بزوات متدرجة.
- 12 نوافذ صغيرة بنمط متكرر، تتميز بسواتر ملونة (shutters)، بالإضافة إلى إطارات من الجص الأبيض، والنقوش الزخرفية.
- 13 يتم استخدام الفن المحلي للأنماط الزخرفية وإبراز العناصر المدخل مميز بشكل واضح من خلال نسب الأبعاد والارتفاع.
- 14 مراعاة التضاريس الطبيعية للموقع من خلال تصميم وتوجيه المباني.



### الطراز التقليدي

يزخر هذا الطراز بالأصالة والتراث بالتفاصيل التي تعبر عن شكل العمارة التقليدية. يبدأ من صفحة رقم 5



### الطراز الانتقالي

يعتبر الطراز المناسب الذي يساعد على خلق تحول تدريجي في الأنماط بين المناطق ذات الطابع المختلف. يبدأ من صفحة رقم 6



### الطراز المعاصر

يحافظ هذا الطراز على الخصائص المهمة للطابع المعماري المحلي مما يعطيه ميزة عن العمارة المعاصرة في أي منطقة أخرى. يبدأ من صفحة رقم 7

## 1.0 الطراز/النمط التقليدي

يرجى البدء من هنا لاستعراض الموجهات التصميمية الإلزامية للطراز التقليدي للفلل السكنية.

ينبغي أن تراعي المباني ذات الطراز التقليدي أكبر عدد ممكن من الموجهات التصميمية بدقة وحرص قدر الإمكان. الطراز التقليدي مناسب للمشاريع القريبة من المناطق التي بها مبان أثرية وأجزاء المدينة القريبة من المواقع التاريخية.

ملحوظة - أرقام الموجهات التصميمية الواردة أدناه تتوافق مع الأقسام من 2 إلى 5 في هذا الدليل وليست تسلسلية: تستعرض هذه الصفحة السمات الرئيسية ذات الصلة بتطبيق الطراز التقليدي على الفلل السكنية.

### قواعد التكوين

#### 2.3 كتل رأسية

ينبغي أن تكون كتل المبنى ذات استعالة رأسية. وينبغي أن يكون ما لا يقل عن 50% من كتلة المبنى ذات جدران مائلة قليلاً إلى الداخل نحو الأعلى، مع حد أقصى للميل قدره 5 درجات. كما ينبغي أن تكون كتل المبنى متضامة وذات أشكال هندسية صريحة. وينبغي أن تحتوي الواجهة على فواصل رأسية لكل 5 أمتار أو أقل، ويمكن تحقيق ذلك من خلال التنوع في تشكيل الكتل، أو ارتفاعاتها، أو أحجامها.

#### 2.4 أسطح مستوية

ينبغي أن تكون أسطح المبنى مستوية. كما يمكن إنشاء خط أفق ثري بصرياً بوجود وحدات متلاصقة متدرجة، وارتفاعات متفاوتة.

#### 2.5 واجهات رئيسية متباينة

ينبغي أن يكون المظهر العام لكتلة المبنى والواجهات متبايناً. وينبغي الحفاظ على التناظر الموضعي في بعض أجزاء المبنى؛ وذلك في موضع الفتحات على الواجهة، وحجمها، وتواترها، وأنماط زخرفتها. وينبغي أن تكون الفتحات منظمة ضمن أنماط متكررة لتشكل محاذاة رأسية وأفقية.

#### 2.6 الفتحات البسيطة

ينبغي أن تتكون الفتحات من نوافذ صغيرة الحجم وذات أشكال هندسية بسيطة. ويمكن استخدام نوافذ تهوية صغيرة لإضفاء التنوع على الواجهة. وينبغي ألا تتجاوز نسبة الفتحات في الواجهة 30% من مساحة الواجهة. كما ينبغي أن تلبى هذه النسبة احتياج المسكن من ناحية التهوية والإضاءة الطبيعية مع الأخذ في الاعتبار تعرض النوافذ لأشعة الشمس والرياح.

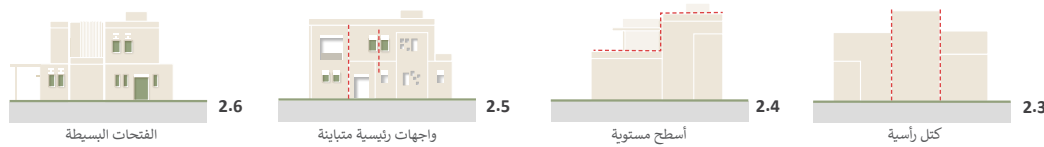
يمكن استخدام الشرفات (البلكونات) الفائرة في الواجهات الرئيسية؛ بدلاً من استخدام الشرفات (البلكونات) البارزة. كما ينبغي أن يكون استخدام الشرفات البارزة محدوداً، ويستخدم فيها الخشب لتأكيد عناصرها.

#### 2.7 قاعدة متصلة بالأرض

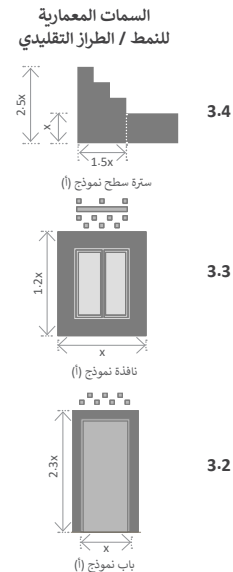
ينبغي أن تعكس واجهة المبنى وجود قاعدة متينة وراسخة، وبها فتحات غائرة أو تجاويف. وينبغي أن تظهر معالجة واجهة الطابق الأرضي نباتاً وارتباطاً بالأرض، وأن تسهم في خلق واجهة حيوية تعزز العلاقة بين المبنى والشارع. كما ينبغي أن تكون مواد تشطيب الواجهات عالية المتانة ومقاومة للتلف. ينبغي أن يكون وسط المبنى امتداداً لقاعدته، ولا ينبغي تمييز القاعدة عن بقية المبنى. كما ينبغي أن يكون عدد فتحات النوافذ أقل في الجزء السفلي من الواجهة، وأن تكون السمة الظاهرة في الواجهات بشكل عام هي استخدام الألواح الحجرية، أو ما يماثلها من مواد.

#### 2.8 معالجات سترة السطح (الدروة) والزخارف

ينبغي أن تشمل المعالجات المعمارية لسترة السطح (الدروة) مجموعة من العناصر مثل: الكتل، والتنوع في الفتحات، والتدرجات، والزخارف؛ وذلك للتأكيد على قمة المبنى.



منظور ثلاثي الأبعاد يبين مثلاً لتطبيق قواعد التكوين لفيللا سكنية على الطراز التقليدي.



3.4

3.3

3.2



0 م 2.5 م 5 م 10 م

واجهة تبين مثلاً لتطبيق قواعد التكوين لفيللا سكنية على الطراز التقليدي.

## عناصر الطراز التقليدي

### 3.1 تفاصيل واعتبارات عامة

يمكن أن تكون الأسوار الأمامية للمبنى بمستوى نفاذية منخفضة إلى متوسطة. وينبغي إبراز المدخل الرئيسي ضمن سور المبنى.

### 3.2 الأبواب والمداخل

ينبغي بشكل عام أن تتكون الأبواب والمداخل من أشكال هندسية بسيطة متعامدة (مثل المستطيلات والمربعات)، وينسب عرض إلى ارتفاع تبلغ 1:1.5 إلى 1:2.3.

ينبغي تمييز المدخل الرئيسي من خلال وضع إطارات حوله، تكون مطلية باللون الأبيض. كما ينبغي أن توضع الزخارف التقليدية فوق الأبواب والمداخل، وأن تكون هذه الزخارف متناغمة مع التصميم العام للواجهة. وينبغي استخدام ألواح من الحجر لتمييز المدخل الرئيسي.

### 3.3 النوافذ والفتحات

ينبغي أن يحتوي المبنى على فتحات صغيرة، ويتم تأكيدها من خلال استخدام مواد أو ألوان مختلفة عن مواد وألوان الواجهة، وغالباً ما تكون على شكل إطار أبيض أو فاتح اللون يميزها عن الواجهة الرئيسية.

ينبغي أن تكون النوافذ مستطيلة أو مربعة وذات نسب نموذجية ومتوازنة. النسبة النموذجية للفتحات التقليدية هي من 1:1 إلى 1:2. وينبغي أن تكون الإطارات أو الزخارف المحيطة بالفتحات غائرة أو بارزة عن الواجهة الرئيسية. كما ينبغي أن تظهر الزخارف التقليدية فوق فتحات النوافذ.

### 3.4 منظر السطح

ينبغي أن يتسم منظر السطح بوجود سترة سطح (دروة) ذات أركان مدببة، أو شرف مسننة متدرجة مطلية باللون الأبيض. وينبغي أن يكون منظر السطح مميزاً من خلال عناصره المعمارية أو المواد المستخدمة فيه.

## الألوان والمواد والزخارف

### 4.1 الألوان

ينبغي أن تحتوي لوحة الألوان العامة على البيج والبني والأبيض. كما ينبغي أن تكون 90% من ألوان المبنى مكونة من الألوان الأساسية و 10% من الألوان الفرعية.

وينبغي كحد أدنى، أن يكون ما بين 70% إلى 80% من الواجهة من لون أساسي واحد. يكون استخدام الألوان الفرعية للتأكيد على العناصر الأساسية، مثل المداخل، والفتحات، والسواتر، والمظلات.

### 4.2 المواد

بشكل عام، ينبغي تشجيع استخدام المواد التقليدية المتاحة محلياً قدر الإمكان، أو ما يتوافق معها.

وينبغي كحد أدنى، أن يكون ما بين 70% إلى 80% من الواجهة من مادة واحدة متسقة.

ينبغي أن يستخدم الخشب أو ما يماثلها من المواد في عناصر الفتحات مثل إطارات النوافذ، والسواتر والمظلات. كما ينبغي أن يستخدم الحجر المحلي، أو المواد المماثلة له في الملمس واللون والمظهر، في ما لا يقل عن 50% من مساحة الواجهة.

### 5.0 الأنماط والزخارف

ينبغي استخدام الألوان والأنماط والزخارف التقليدية لتزيين الواجهة والبروزات، على ألا يزيد استخدام الأنماط عن نسبة 10% من مساحة الواجهة.

وينبغي أن تكون الزخرفة مطابقة لـ زخارف الفن التقليدي المستمدة من فن القط العسيري. ينبغي استخدام القط العسيري لتزيين الفراغات الداخلية، بينما تستخدم الأنماط والزخارف الهندسية لتزيين الواجهات الخارجية.

## عناصر الطراز الانتقالي

### 3.1 تفاصيل واعتبارات عامة

يمكن أن تكون الأسوار الأمامية للمبنى بمستوى نفاذية متوسطة إلى عالية؛ لربط الفراغ الخارجي العام مع المبنى، وتعزيز جودة الفراغ العام. أما بالنسبة لسور الجانبي/الخلفي، فيمكن أن يكون مستوى نفاذيته منخفضاً، أو متوسطاً، أو عالياً.

### 3.2 الأبواب والمداخل

ينبغي بشكل عام أن تتكون الأبواب والمداخل من أشكال هندسية بسيطة ذات زوايا قائمة (مثل المستطيلات والمربعات)، وينسب عرض إلى ارتفاع تبلغ 1:1.5 إلى 1:2.3. ينبغي تمييز المدخل الرئيسي من خلال وضع إطارات حوله مطلية باللون الأبيض، وتحتوي على زخارف مستوحاة من الطراز التقليدي. وتوضع هذه الزخارف فوق الباب الرئيسي. وينبغي استخدام ألواح من الحجر لتمييز المدخل الرئيسي.

### 3.3 النوافذ والفتحات

ينبغي أن تكون النوافذ مستطيلة أو مربعة، وذات نسب نموذجية ومتوازنة. النسبة النموذجية للفتحات في الطراز الانتقالي هي من 1:1 إلى 1:3.

ينبغي تمييز فتحات النوافذ من خلال استخدام مواد وألوان مختلفة عن المواد والألوان المستخدمة في الواجهة، وغالباً ما تكون على شكل إطار أبيض أو فاتح اللون يختلف عن الواجهة الرئيسية. وينبغي أن تكون الإطارات أو الزخارف المحيطة بالفتحات غائرة أو بارزة عن الواجهة الرئيسية. كما ينبغي أن تظهر زخارف مستوحاة من الزخارف التقليدية فوق فتحات النوافذ.

### 3.4 منظر السطح

ينبغي بشكل عام أن تكون سترة السطح (الدروة) بسيطة ومتكاملة مع التصميم العام للواجهة. وينبغي استخدام المعالجات المعمارية في سترة السطح لتأكيد قمة المبنى. ويمكن أن تشمل هذه المعالجات: الأركان المدببة، أو الشرف المسننة المتدرجة.

## الألوان والمواد والزخارف

### 4.1 الألوان

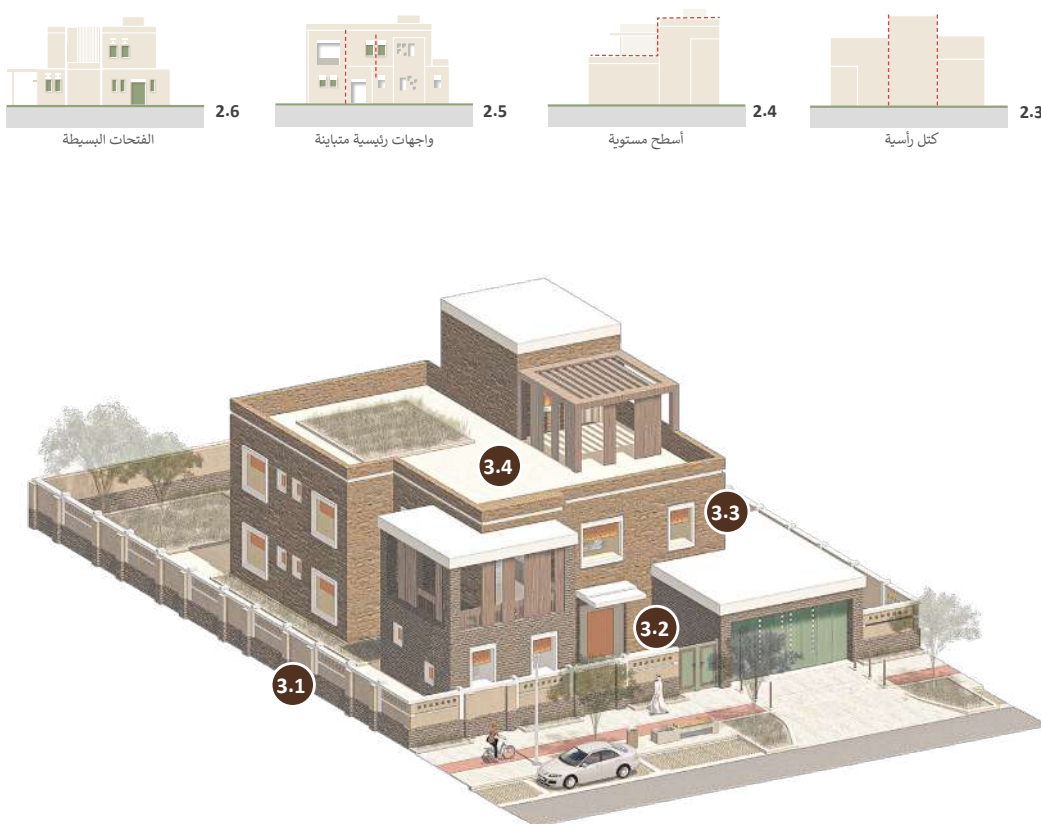
ينبغي أن تحتوي لوحة الألوان العامة على البيج والبي والأبيض. كما ينبغي أن تكون 80% من ألوان المبنى مكونة من الألوان الأساسية و20% من الألوان الفرعية. وينبغي كحد أدنى، أن يكون ما بين 60% إلى 70% من الواجهة من لون أساسي واحد. يكون استخدام الألوان الفرعية للتأكيد على العناصر الأساسية، مثل المداخل، والفتحات، والسواتر، والمظلات، وأو عناصر الواجهة.

### 4.2 المواد

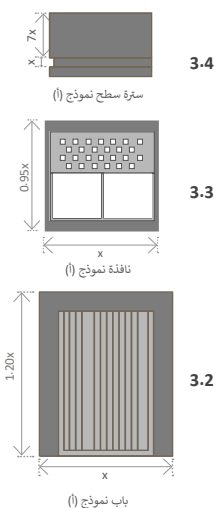
ينبغي كحد أدنى، أن يكون ما بين 60% إلى 70% من الواجهة من مادة واحدة متسقة، وآلا تزيد نسبة التكمييات المعدنية (cladding)، والحواط الستائرية (curtains walls) عن 10% من إجمالي غلاف المبنى. كما ينبغي أن يستخدم الخشب أو ما يماثله من المواد في عناصر الفتحات، مثل إطارات النوافذ، والسواتر، والمظلات. كما ينبغي أن يستخدم الحجر، أو المواد المماثلة له في الملمس واللون والمظهر، في ما لا يقل عن 30% من مساحة الواجهة، ويستخدم في تكمية الواجهة الرئيسية، أو كعنصر مميز في الأبواب والمداخل.

### 5.0 الأنماط والزخارف

ينبغي استخدام الألوان والأنماط والزخارف النموذجية لتزيين الواجهة وتأكيد العناصر، على ألا تقل عن نسبة 10% ولا تزيد عن 15% من مساحة الواجهة. وينبغي استخدام الأنماط والزخارف بالنسب الصحيحة، وأن تكون مستوحاة من أشكال فن القط العسيري.



### السماط المعمارية للنمط / الطراز الانتقالي



### منظور ثلاثي الأبعاد يبين مثالا لتطبيق قواعد التكوين لفيلا سكنية على الطراز الانتقالي.



واجهة تبين مثالا لتطبيق قواعد التكوين لفيلا سكنية على الطراز الانتقالي.

## 1.0 الطراز/النمط الانتقالي

يرجى البدء من هنا لاستعراض الموجهات التصميمية العامة للطراز الانتقالي للفلل السكنية.

تساعد المباني ذات الطراز الانتقالي على دمج العمارة التقليدية مع السياق الحضري الأكبر، وتوجيه التصميم نحو تفسيرات جديدة للشكل التقليدي للمبنى.

ملحوظة - أرقام الموجهات التصميمية الواردة أدناه تتوافق مع الأقسام من 2 إلى 5 في هذا الدليل وهي ليست تسلسلية؛ تستعرض هذه الصفحة السماط الرئيسية ذات الصلة بتطبيق الطراز الانتقالي على الفلل السكنية.

## قواعد التكوين

### 2.3 كتل رأسية

ينبغي أن تكون كتل المبنى ذات استطالة رأسية. وينبغي أن يكون ما لا يقل عن 30% من كتلة المبنى ذات جدران مائلة قليلاً إلى الداخل نحو الأعلى مع حد أقصى للميل قدره 5 درجات. ينبغي أن تكون كتل المبنى متضامة وذات أشكال هندسية صريحة. وينبغي أن تحتوي الواجهة على فواصل رأسية لكل 7 أمتار أو أقل. وألا يقل عمق هذه الفواصل عن 1.5 متر وعرضها عن 3 أمتار، وتكون بكامل ارتفاع الواجهة.

### 2.4 أسطح مستوية

ينبغي أن تكون أسطح المبنى مستوية. ويمكن إنشاء خط أفق متنوع من خلال وحدات متلاصقة ومتدرجة وبارتفاعات متفاوتة.

### 2.5 واجهات رئيسية متباينة

ينبغي أن يكون المظهر العام لكتلة المبنى والواجهات متبايناً (غير متناظر). وينبغي الحفاظ على التناظر الموضعي في بعض أجزاء المبنى، وذلك في موضع الفتحات على الواجهة، وحجمها، وتواترها، وأنماط زخرفتها. وينبغي أن تكون الفتحات منظمّة ضمن أنماط متكررة لتشكيل محاذاة رأسية وأفقية.

### 2.6 الفتحات البسيطة

ينبغي أن تتكون الفتحات من نوافذ متوسطة الحجم ذات أشكال هندسية بسيطة. ويمكن استخدام نوافذ صغيرة للتهوية وإضفاء التنوع على الواجهة. ويجب ألا تتجاوز نسبة الفتحات 40% من مجموع مساحة الواجهات. كما ينبغي أن تلبى هذه النسبة احتياج المسكن من ناحية التهوية والإضاءة الطبيعية، كما يؤخذ في الاعتبار تعرض النوافذ لأشعة الشمس والرياح.

يمكن استخدام الشرفات (البلكونات) الغائرة في الواجهات الرئيسية؛ بدلاً من استخدام الشرفات (البلكونات) البارزة. ينبغي أن يكون استخدام الشرفات البارزة محدوداً، ويستخدم فيها الخشب أو مادة مماثلة لتأكيد عناصرها، وتستخدم نفس المادة كذلك في السواتر والدرابزينات.

### 2.7 قاعدة متصلة بالأرض

ينبغي أن تكون قاعدة المبنى مصممة مع وجود فتحات غائرة. وينبغي أن تضيف المعالجات المعمارية لواجهات الطابق الأرضي صلابة ومتانة بصرية لقاعدة المبنى وترتبط بشكل قوي بين المبنى والشوارع المحيطة به. كما ينبغي أن تكون مواد الواجهة متينة ومقاومة للتلف. ينبغي أن يكون وسط المبنى امتداداً لقاعدته، وألا يتم تمييز القاعدة عن بقية أجزاء المبنى. كما ينبغي أن يكون عدد فتحات النوافذ أقل في الجزء السفلي من الواجهة.

### 2.8 معالجات سترة السطح (الدروة) والزخارف

ينبغي أن تشمل المعالجات المعمارية لسترة السطح (الدروة) مجموعة من العناصر، مثل: الكتل، والتنوع في الفتحات، والتدرجات، والزخارف؛ وذلك للتأكيد على قمة المبنى.

## 1.0 الطراز/النمط المعاصر

يرجى البدء من هنا لاستعراض الموجهات التصميمية العامة للطراز المعاصر للفلل السكنية.

تهدف المباني في هذا الطراز إلى المحافظة على جوهر العمارة المحلية وذلك من خلال الفهم والتفسير العميق لمفردات التكوين المعماري التقليدي والتعبير عنه بطريقة معاصرة.

ملحوظة - أرقام الموجهات التصميمية الواردة أدناه تتوافق مع الأقسام من 2 إلى 5 في هذا الدليل وهي ليست تسلسلية: تستعرض هذه الصفحة السمات الرئيسية ذات الصلة بتطبيق الطراز المعاصر على الفلل السكنية.

## قواعد التكوين

## 2.3 كتل رأسية

ينبغي أن تكون كتل المبنى ذات استطالة رأسية. ويمكن أن تكون كتلة المبنى ذات جدران مائلة قليلاً إلى الداخل نحو الأعلى مع حد أقصى للميل قدره 5 درجات، بشرط ألا تزيد نسبتها عن 20% من كتلة المبنى، وتكون عبارة عن عناصر مميزة.

ينبغي أن تكون كتل المبنى متضامة وذات أشكال هندسية صريحة. وينبغي أن تحتوي الواجهة على فواصل رأسية لكل 10 أمتار أو أقل. وألا يقل عمق هذه الفواصل عن 1.5 متر وعرضها عن 3 أمتار، على كامل ارتفاع الواجهة.

## 2.4 أسطح مستوية

ينبغي أن تكون أسطح المبنى مستوية. ويمكن إنشاء خط أفق متنوع من خلال وحدات متلاصقة ومتدرجة وبارتفاعات متفاوتة.

## 2.5 واجهات رئيسية متباينة

ينبغي أن يكون المظهر العام لكتلة المبنى والواجهات متبايناً (غير متناظر). وينبغي الحفاظ على التناظر الموضوعي في بعض أجزاء المبنى، وذلك في موضع الفتحات على الواجهة، وحجمها، وتواترها، وأنماط زخرفتها. وينبغي أن تكون الفتحات منظمّة ضمن أنماط متكررة لتشكل محاذاة رأسية وأفقية.

## 2.6 الفتحات البسيطة

ينبغي أن تتكون الفتحات من نوافذ متوسطة الحجم ذات أشكال هندسية بسيطة. ويمكن استخدام نوافذ صغيرة للتهوية وإضفاء التنوع على الواجهة. ويجب ألا تتجاوز نسبة الفتحات في الواجهة 50% من مساحة الواجهة، بما يتلاءم مع نسبة تعرضها لأشعة الشمس والرياح.

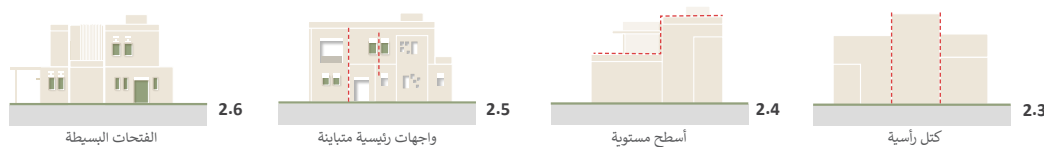
يمكن استخدام الشرفات (البلكونات) الغائرة في الواجهات الرئيسية؛ بدلاً من استخدام الشرفات (البلكونات) البارزة. ينبغي أن يكون استخدام الشرفات البارزة محدوداً، ويتم تأكيدها باستخدام أشكال هندسية ذات زوايا قائمة (مثل المستطيلات والمربعات)، كما يمكن استخدام الخشب أو مادة مماثلة.

## 2.7 قاعدة متصلة بالأرض

ينبغي أن تكون قاعدة المبنى صممتة مع وجود فتحات غائرة. وينبغي أن تضيف المعالجات المعمارية لواجهات الطابق الأرضي مائة بصيرية لقاعدة المبنى وترتبط بشكل قوي بين المبنى والشوارع الحيوية المحيطة به. كما ينبغي أن تكون مواد الواجهة متينة ومقاومة للتلف. ينبغي أن يكون وسط المبنى امتداداً لقاعدته، ولا ينبغي تمييز القاعدة عن بقية أجزاء المبنى. وأن يكون عدد فتحات النوافذ أقل في الجزء السفلي من الواجهة.

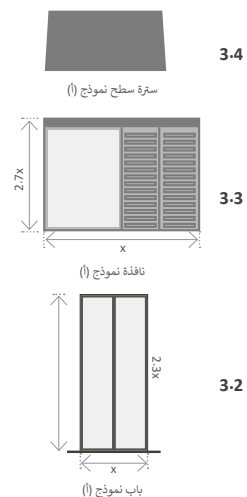
## 2.8 معالجات سترة السطح (الدروة) والزخارف

ينبغي أن تشمل المعالجات المعمارية لستره السطح (الدروة) مجموعة من العناصر مثل: الكتل، والتنوع في الفتحات، والتدرجات، والزخارف؛ وذلك للتأكيد على قمة المبنى.



منظور ثلاثي الأبعاد يبين مثلاً لتطبيق قواعد التكوين لفيلا سكنية على الطراز المعاصر.

السمات المعمارية للنمط / الطراز المعاصر



## عناصر الطراز المعاصر

## 3.1 تفاصيل واعتبارات عامة

في حال وضع سور أمامي للمبنى، يمكن أن يكون مستوى نفاذته متوسطة إلى عالية؛ لربط الفراغ الخارجي العام مع المبنى، وتعزيز جودة الفراغ العام. أما بالنسبة للسور الجانبي/الخلفي، فيمكن أن يكون مستوى نفاذته منخفضاً، أو متوسطاً، أو عالياً.

## 3.2 الأبواب والمداخل

ينبغي بشكل عام أن تتكون الأبواب والمداخل من أشكال هندسية بسيطة ذات زوايا قائمة (مثل المستطيلات والمربعات)، وبنسب عرض إلى ارتفاع تبلغ 1:1.5 إلى 1:2.3.

ينبغي تمييز المدخل الرئيسي باستخدام أشكال هندسية ذات زوايا قائمة (مثل المستطيلات والمربعات)، كما يمكن وضع إطارات بسيطة حول الأبواب. وينبغي استخدام ألواح من الحجر لتمييز المدخل الرئيسي.

## 3.3 النوافذ والفتحات

ينبغي تمييز فتحات النوافذ من خلال استخدام تفاصيل وعناصر بسيطة مثل، الإطارات البسيطة حول النوافذ، والزخارف المستوحاة من الزخارف التقليدية بأسلوب تجريدي. ينبغي أن تكون النوافذ ذات نسب متوازنة. النسبة النموذجية للفتحات في الطراز المعاصر هي من 1:1 إلى 1:5.

قد تشمل الفتحات نافذة ممتدة من الأرض حتى السقف. كما ينبغي أن تشمل النوافذ الكبيرة (نسبة 1:5)، والنوافذ ذات الارتفاع المزدوج على عناصر لتقسيم الارتفاع؛ لتجنب ظهورها بنسب ومقاييس غير متناسبة.

## 3.4 منظر السطح

ينبغي بشكل عام أن تكون ستره السطح (الدروة) بسيطة ومتكاملة مع التصميم العام للواجهة. ويمكن استخدام المعالجات المعمارية في ستره السطح لتأكيد قمة المبنى.

## الألوان والمواد والزخارف

## 4.1 الألوان

ينبغي أن تحتوي لوحة الألوان العامة على البيج والبني والأبيض. وينبغي أن تكون 70% من ألوان المبنى مكونة من الألوان الأساسية و30% من الألوان الفرعية.

ينبغي كحد أدنى، أن يكون ما بين 50% إلى 60% من الواجهة من لون أساسي واحد. يكون استخدام الألوان الفرعية للتأكيد على العناصر الأساسية، مثل المداخل، والفتحات، والسواتر، والمظلات، وأو عناصر الواجهة.

## 4.2 المواد

ينبغي كحد أدنى، أن يكون ما بين 50% إلى 60% من الواجهة من مادة واحدة متسقة. ينبغي أن يستخدم الخشب أو ما يماثلها من المواد في عناصر الفتحات، مثل إطارات النوافذ، والسواتر، والمظلات.

كما ينبغي أن يستخدم الحجر، أو مادة مماثلة، في ما لا يقل عن 10% من مساحة الواجهة، ويستخدم في تغطية الواجهة الرئيسية، أو كعنصر مميز في الأبواب والمداخل.

## 5.0 الأنماط والزخارف

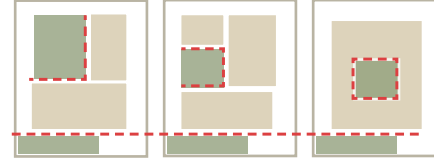
ينبغي استخدام الألوان والأنماط والزخارف النموذجية لتزيين الواجهة وتأكيد العناصر، على ألا تقل عن نسبة 10%، ولا تزيد عن 20% من مساحة الواجهة.

كما ينبغي أن تكون الأنماط والزخارف المستخدمة في المباني ذات الطراز المعاصر مستوحاة بأسلوب تجريدي من فن الأنماط والزخارف التقليدية.

## 2.0 قواعد التكوين

توضح الموجهات التصميمية التالية القواعد الأساسية للتكوين المعماري بما يتناسب مع عمارة أصدار عسير، والتي تركز بشكل أساسي على تصاميم مباني الفلل السكنية.

تنطبق القواعد بشكل عام على الطرز الثلاثة (التقليدي والانتقالي والمعاصر)، مع متطلبات إلزامية لطرز معينة يحددها الرمز المخصص لكل طراز.



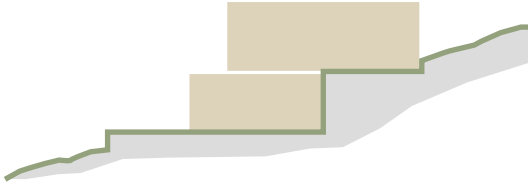
التسلسل في المساحات المكانيّة المغلقة والمفتوحة

## 2.1 تجميع النسيج العمراني

تصميم المباني السكنية في أصدار عسير يحترم التضاريس الطبيعية، ويتم تنظيمها بتسلسل هجري للمساحات المفتوحة. لذلك ينبغي أن تحقق المباني الجديدة الاعتبارات التالية:

- 1 التركيز على استحداث مساحات خارجية شبه مغلقة، وأفنية داخلية، وحدائق منزلية؛ مما يساهم في مقاومة الظروف المناخية، وتعزيز الراحة الحرارية، مع توفير الخصوصية للسكان.
- 2 ينبغي أن تُسهّم صفوف النباتات الموجودة على طول الارتداد الأممي للفلل السكنية في اظهار معالجة بصرية متصلة مع قطع الأراضي المجاورة؛ وذلك لتحقيق استمرارية المناظر الطبيعية لواجهة الشارع.
- 3 الحد من التعديلات وتغيير التدرج في الشكل الطبيعي للأرض. وينبغي استخدام المدرجات للتكيف مع المواقع المنحدرة.

| لتوفير الخصوصية ومقاومة الظروف المناخية وتعزيز الراحة الحرارية.

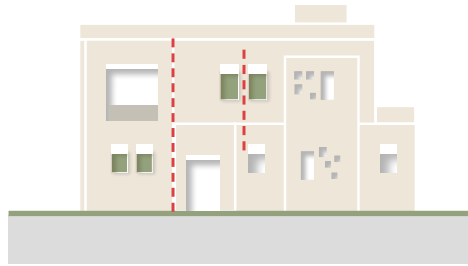


كتل مبنية متناغمة مع التضاريس الطبيعية

## 2.2 العلاقة مع التضاريس الطبيعية

- 1 إعطاء الأولوية للحفاظ على الموارد البيئية والثقافية في الموقع وتعزيزها.
- 2 المحافظة على التضاريس الطبيعية وتجنب تسوية المنحدرات.
- 3 استخدام المصاطب (المدرجات) للتعامل مع المنحدرات والميول.
- 4 توفير فراغات مفتوحة داخل قطعة الأرض، بحيث تكون ملائمة للاستخدام، وموجهة نحو الواجهة الرئيسية.

| احترام سياق التضاريس الطبيعية والمناخ والبيئة والاستجابة لها.



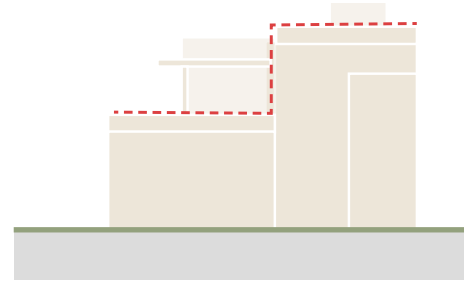
تكون متباين (غير متناظر)

## 2.5 واجهات رئيسية متباينة

الواجهات الرئيسية متباينة (غير متناظرة) بشكل عام. لذلك ينبغي أن تحقق المباني الجديدة السمات التالية:

- 1 المحافظة على التناظر الموضعي لأماكن الفتحات، وأحجامها، وتواترها، وزخرفتها.
- 2 التأكد من وجود تسلسل تدريجي على الواجهة من خلال محاذاة فتحات النوافذ على نفس المحور لجميع الطوابق.
- 3 تطبيق نفس مستوى الجودة في التصميم على جميع الواجهات المطلة على الفراغات العامة لتحقيق الاتساق.

| للحفاظ على التباين البسيط الذي يميز العمارة التقليدية.



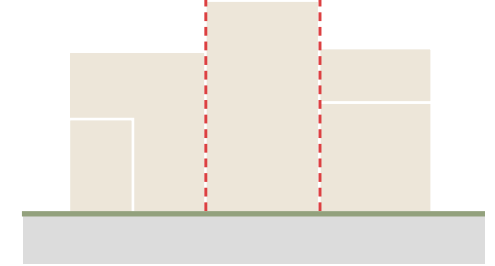
سطح مستوي ومتدرج في الارتفاعات

## 2.4 أسطح مستوية

يُسهّم كلٌّ من منظر السطح وسترة السطح (الدروة) بشكلٍ بارز في طابع المكان. لذلك ينبغي أن يحقق تصميم المباني الجديدة السمات التالية:

- 1 أن تكون المباني ذات أسطح مستوية، وكتل متلاصقة ومتدرجة، وبارتفاعات متفاوتة؛ لخلق تنوع بصري.
- 2 أن يكون للمبنى سترة سطح ذات معالجات معمارية، لتحقيق الخصوصية، ولحجب المعدات ووحدات التكييف.
- 3 ينبغي دائمًا تغطية المعدات وأنظمة الكهرباء والميكانيكا والصرف والخدمات وجاويات النفايات والأنواع الأخرى من المرافق بواسطة حواجز مرتفعة أو من خلال وضعها تحت الأرض أو داخل المبنى.

| للحفاظ على الأشكال المستوية للأسطح التقليدية.



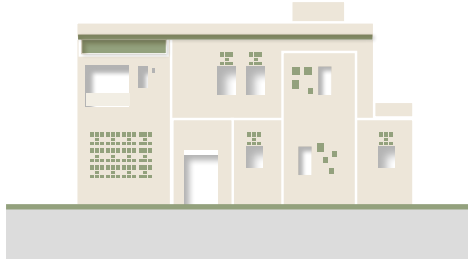
كتل رأسية

## 2.3 كتل رأسية

تتسم المباني عادةً بكتل ذات استطالة رأسية. ينبغي أن تحقق المباني الجديدة السمات التالية:

- 1 اعتماد كتل منخفضة الارتفاع، تستجيب للنمط التقليدي وللسياق العمراني المجاور في أصدار عسير.
- 2 (TR) يتميز المبنى بوجود شكل هندسي صريح له كتلة مائلة قليلاً إلى الداخل نحو الأعلى بمقدار 5 درجات بحد أقصى.
- 3 ينبغي أن تضم كتلة المبنى تدرجات في شكل المسقط، أو كتل غائرة؛ للتعبير عن التنوع، ولتجنب الكتل الضخمة.

| للحفاظ على التكوين الرأسي المنتظم للمساكن التقليدية.



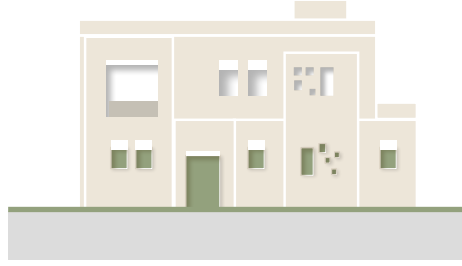
العناصر الزخرفية والمعالجات المعمارية

## 2.8 معالجات سترة السطح (الدروة) والزخارف

تتسم المباني عادةً بوجود سترة سطح (دروة) بها معالجات معمارية وأنماط وزخارف. لذلك ينبغي على المباني الجديدة أن تحقق السمات التالية:

- 1 إضافة معالجات معمارية لسترة السطح (الدروة) باستخدام الكتل، والتنوع في الفتحات، والزخارف؛ وذلك لتمييز قمة المبنى.
- 2 (TR) أن يتسم منظر السطح بوجود سترة سطح ذات أركان مدببة أو شرف مسننة متدرجة.
- 3 استخدام الأنماط والزخارف والأشكال الفنية من فن القط العسيري بنسب متوازنة لإبراز السمات المعمارية وتزيين الواجهات الرئيسية.

| لإبراز طابع فن القط العسيري في تصميم واجهات جذابة.

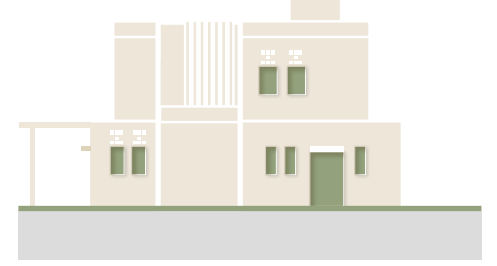


قاعدة متينة وراسخة

## 2.7 قاعدة متصلة بالأرض

القاعدة المتينة والراسخة هي سمة سائدة تُميّز العمارة المحلية. لذلك ينبغي أن تحقق المباني الجديدة السمات التالية:

- 1 تحتوي على واجهات متينة ومعالجات معمارية في الطابق الأرضي تعكس إحساسًا بالثبات والارتباط بالأرض.
  - 2 إضافة المعالجات المعمارية لواجهات الطابق الأرضي لخلق واجهة نشطة تربط بشكلٍ قوي بين المبنى والشارع.
  - 3 استخدام مواد متينة وقوية ومقاومة للتلف في الواجهات.
- | للتعبير عن الغرض المعماري وطابع المكان في أصدار عسير.



فتحات ذات أشكال هندسية بسيطة

## 2.6 الفتحات البسيطة

تتسم المباني عادةً بوجود النوافذ والفتحات البسيطة. لذلك ينبغي أن تحقق المباني الجديدة السمات التالية:

- 1 توفير فتحات نوافذ متوسطة الحجم بأشكال بسيطة مربعة أو مستطيلة، وبنسب متوازنة.
  - 2 تكون نسبة الفتحات من 30% حتى 50% كحد أقصى من المساحة الكلية للواجهة.
  - 3 استخدام شرفاتٍ (بلكونات) غائرة بدلاً من الشرفات البارزة؛ لإنشاء الواجهة بصرياً.
  - 4 (TR) استخدام الزخرفة والألوان في النوافذ والبوابات، واستخدام أنماط الزخارف على الجدران والسواتر؛ مما يعكس جمال الفن المستخدم في العمارة المحلية.
- | للمحافظة على الطابع الجمالي والوظيفي والتفاصيل التي تميز أصدار عسير.

صفحة فارغة

صفحة فارغة

صفحة فارغة

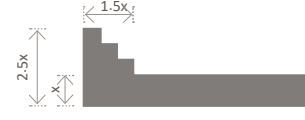
## 3.0 عناصر الطراز/النمط التقليدي

العناصر الموضحة أدناه هي نماذج فقط ولا ينبغي أن تحد من إمكانية وجود حلول تصميمية أخرى تلتزم بالموجهات التصميمية والنماذج التاريخية. كما أن مقاييس العناصر هنا توضيحية وتم وضعها للتعبير عن النسب العامة فقط.



القمة

نموذج سترة السطح فئة (أ)



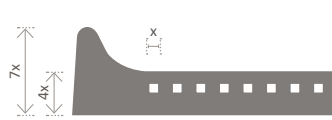
نموذج سترة السطح فئة (ب)



نموذج سترة السطح فئة (ج)



نموذج سترة السطح فئة (د)



## 3.4 منظر السطح

- 1 مراعاة استخدام الأسطح المستوية مع الحفاظ على خط سطح متنوع مع وجود وحدات متلاصقة ومتدرجة وبارتفاعات متفاوتة.
- 2 تتسم سترة السطح بشرف مسننة وأحزمة أفقية.
- 3 ينبغي إخفاء عناصر السطح من خلال ارتدادها عن سترة السطح وواجهة المبنى. كما ينبغي تقليل مرافق الخدمات الموجودة على السطح لإتاحته للاستخدامات الأخرى. قد يُسمح بالاستثناءات عندما تكون سترة السطح مرتفعة بالقدر الكافي لحجب "عناصر السطح" عن الأنظار.

لإنشاء مناظر عامة للأسطح تتسم بالطابع الخاص بالعمارة المحلية.

## 3.3 النوافذ والفتحات

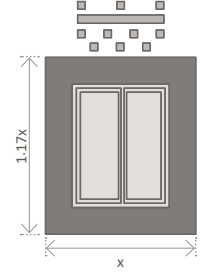
- 1 مراعاة استخدام الأشكال الهندسية البسيطة (المربعة/ المستطيلة) في النوافذ.
- 2 استخدام فتحات مجوفة/ مثقبة.
- 3 تكون الفتحات مرتبة بنمط منتظم على خط واحد ومتناظرة موضعياً.
- 4 استخدام الشرفات أحياناً، ويفضل أن تكون على الواجهة الرئيسية.
- 5 إبراز فتحات النوافذ بإطارات مطلية باللون الأبيض. ينصح باستخدام الزخارف الفنية للقط العسيري أعلى فتحات النوافذ.

لإبراز الطابع الدفاعي والجمالي وتفاصيل أصدار عسير.

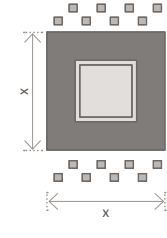


الوسط

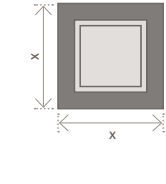
نموذج نافذة فئة (أ)



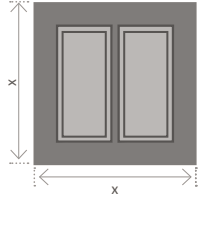
نموذج نافذة فئة (ب)



نموذج نافذة فئة (ج)



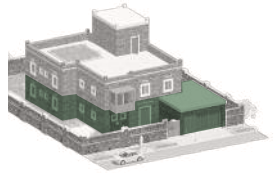
نموذج نافذة فئة (د)



## 3.2 الأبواب والمدخل

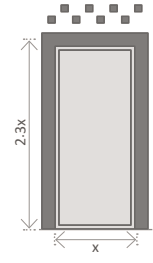
- 1 التأكيد على المدخل الرئيسية بوضوح كجزء من واجهة شارع منظمة باستخدام فتحات مجوفة.
- 2 الحفاظ على قاعدة أرضية صلبة وذات أشكال هندسية بسيطة ومتعامدة للأبواب والمدخل.
- 3 إبراز الأبواب والمدخل بإطارات مطلية باللون الأبيض. ينصح باستخدام الزخارف الفنية للقط العسيري أعلى الأبواب والمدخل.
- 4 يمكن إضافة مظلات لإبراز المدخل وتوفير الظلال.

إنشاء حدود متكاملة ضمن قاعدة المبنى تكون جزءاً من مشهد شارع منظم ومتناسق.

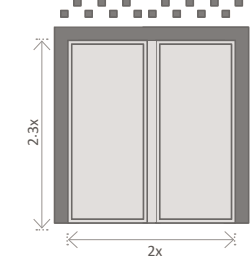


القاعدة

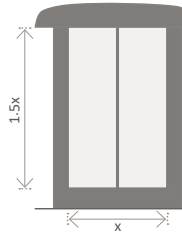
نموذج باب فئة (أ)



نموذج باب فئة (ب)



نموذج باب فئة (ج)



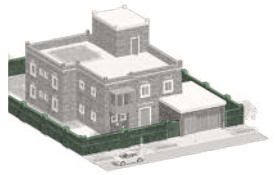
نموذج باب فئة (د)



## 3.1 تفاصيل واعتبارات عامة

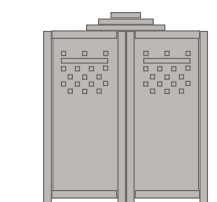
- 1 ينبغي استخدام لوحة ألوان ترابية فاتحة من البيج والبيج والأبيض.
- 2 دمج الفن المحلي (القط العسيري) كأنماط زخرفية لإبراز العناصر الخاصة مثل النوافذ والمدخل.
- 3 ينبغي تصميم أسوار المبنى والسياس والبوابات والمدخل بما يتناسب مع التصميم العام للفيلا.
- 4 ينبغي توفير مستويات من النفاذية من خلال السور أو السياج في الواجهة الرئيسية حيث تكون إما نفاذية منخفضة إلى متوسطة. أما السور الجانبي/ الخلفي، فيمكن توفير مستويات من النفاذية إما منخفضة، أو متوسطة، أو عالية. كما ينبغي تأكيد المدخل الرئيسي على سور المبنى الخارجي.

لتضمين العناصر الأخرى التي غالباً ما تكون جزءاً من التكوين العام للمباني.

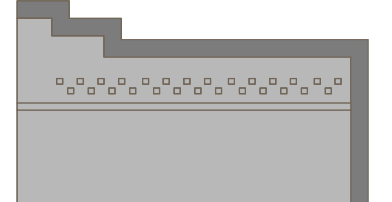


العناصر الأخرى

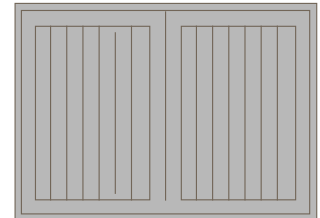
نموذج بوابة المشاة فئة (أ)



نموذج السور المحيط فئة (أ)

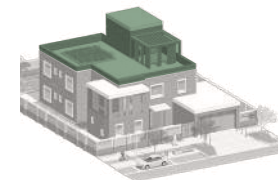


نموذج بوابة مواقف فئة (أ)



## 3.0 عناصر الطراز/النمط الإنتقالي

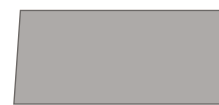
العناصر الموضحة أدناه هي نماذج فقط ولا ينبغي أن تحد من إمكانية وجود حلول تصميمية أخرى تلتزم بالموجهات التصميمية والنماذج التاريخية. كما أن مقاييس العناصر هنا توضيحية وتم وضعها للتعبير عن النسب العامة فقط.



القمة



نموذج سترة السطح فئة (أ)



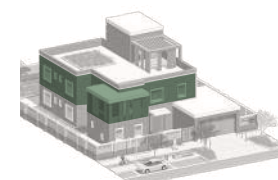
نموذج سترة السطح فئة (ب)



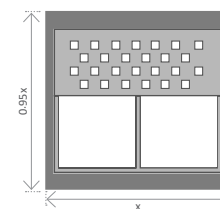
نموذج سترة السطح فئة (ج)



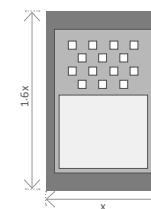
- 3.4 منظر السطح**
- 1 مراعاة استخدام الأسطح المستوية مع الحفاظ على خط سطح متنوع مع وجود وحدات متلاصقة ومتدرجة وبارتفاعات متفاوتة.
  - 2 ينبغي دمج سترة السطح (الدروة) البسيطة ضمن التصميم العام لواجهة المبنى. كما ينبغي استخدام معالجات في سترة السطح لإبراز قمة المبنى.
  - 3 ينبغي إخفاء عناصر السطح من خلال ارتدادها عن سترة السطح وواجهة المبنى. كما ينبغي تقليل مرافق الخدمات الموجودة على السطح لإتاحته للاستخدامات الأخرى. قد يُسمح بالاستثناءات عندما تكون سترة السطح مرتفعة بالقدر الكافي لحجب "عناصر السطح" عن الأنظار.
- إلنشاء مناظر عامة للأسطح تتسم بالطابع الخاص بالعمارة المحلية.



الوسط



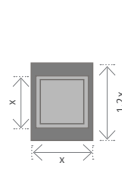
نموذج نافذة فئة (أ)



نموذج نافذة فئة (ب)



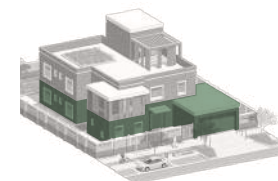
نموذج نافذة فئة (ج)



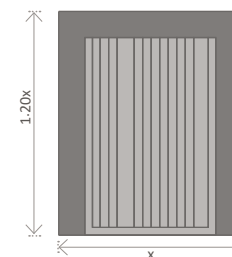
نموذج نافذة فئة (د)



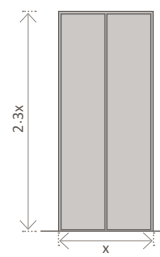
- 3.3 النوافذ والفتحات**
- 1 مراعاة استخدام الأشكال الهندسية البسيطة (المربعة/ المستطيلة) في النوافذ.
  - 2 استخدام فتحات مجوفة/ مثقبة.
  - 3 تكون الفتحات مرتبة بنمط منظم على خط واحد ومتناظرة موضعياً.
  - 4 إبراز الفتحات بالزخارف، والإطارات المدهونة، والسواتر، واستخدام الأنماط والزخارف على الحوائط/السواتر.
  - 5 تضمين عناصر مستوحاة من المعالجات الموجودة أعلى النوافذ والشرفات البارزة.
- إلبراز التباين البسيط الذي يميز العمارة التقليدية للمنطقة.



القاعدة



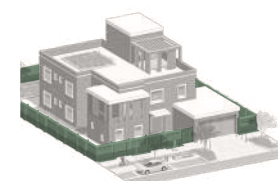
نموذج باب فئة (أ)



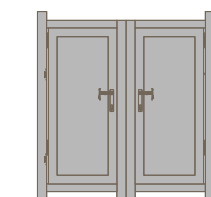
نموذج باب فئة (ب)



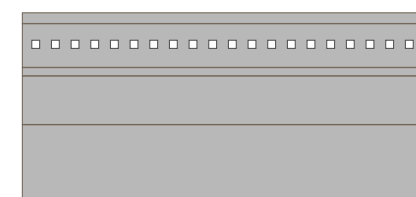
- 3.2 الأبواب والمداخل**
- 1 التأكيد على المداخل الرئيسية بوضوح كجزء من واجهة شارع منظمة باستخدام فتحات مجوفة.
  - 2 الحفاظ على قاعدة أرضية صلبة وذات أشكال هندسية بسيطة ومتعامدة للأبواب والمداخل.
  - 3 إبراز الأبواب والمداخل باستخدام الألوان. ينصح باستخدام الزخارف الفنية المستوحاة من فن القط العسيري.
  - 4 يمكن إضافة مظلات لإبراز المداخل وتوفير الظلال.
- إلنشاء حدود متكاملة ضمن قاعدة المبنى تكون جزءاً من مشهد شارع منظم ومتناسق.



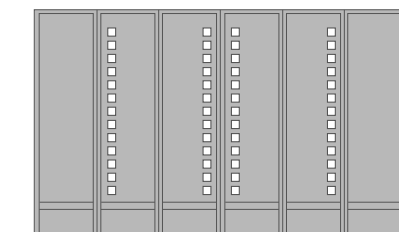
العناصر الأخرى



نموذج بوابة المشاة فئة (أ)



نموذج السور المحيط فئة (أ)



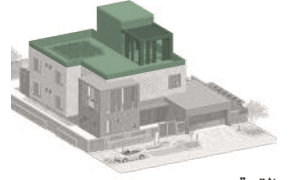
نموذج بوابة مواقف فئة (أ)



- 3.1 تفاصيل واعتبارات عامة**
- 1 ينبغي استخدام لوحة ألوان ترابية فاتحة من البيج والبي والبيج الأبيض.
  - 2 دمج الفن المحلي (القط العسيري) كأنماط زخرفية مستوحاة لإبراز العناصر الخاصة مثل النوافذ والمداخل.
  - 3 ينبغي تصميم أسوار المبنى والسياح والبوابات والمداخل بما يتناسب مع التصميم العام للفيلا.
  - 4 يمكن توفير مستويات من النفاذية من خلال السور أو السياج في الواجهة الرئيسية حيث تكون إما نفاذية متوسطة إلى عالية. أما السور الجانبي/ الخلفي، فيمكن توفير مستويات من النفاذية إما منخفضة، أو متوسطة، أو عالية.
- لتضمين العناصر الأخرى التي غالباً ما تكون جزءاً من التكوين العام للمباني.

## 3.0 عناصر الطراز/النمط المعاصر

العناصر الموضحة أدناه هي نماذج فقط ولا ينبغي أن تحد من إمكانية وجود حلول تصميمية أخرى تلتزم بالموجهات التصميمية والنماذج التاريخية. كما أن مقاييس العناصر هنا توضيحية وتم وضعها للتعبير عن النسب العامة فقط.



القمة

## 3.4 منظر السطح

- 1 ينبغي استخدام أسطح مستوية تحتوي على سترة سطح (دروة) ذات تفاصيل بسيطة ومزخرفة.
  - 2 ينبغي استخدام الشرفات العلوية المسقوفة لتفعيل السطح.
  - 3 ينبغي إخفاء عناصر السطح من خلال ارتدادها عن سترة السطح وواجهة المبنى. كما ينبغي تقليل مرافق الخدمات الموجودة على السطح لإتاحته للاستخدامات الأخرى. قد يُسمح بالاستثناءات عندما تكون سترة السطح مرتفعة بالقدر الكافي لحجب "عناصر السطح" عن الأنظار.
- إلإشاء مناظر عامة للأسطح تتسم بالطابع الخاص بالعمارة المحلية.



نموذج سترة السطح فئة (ب)



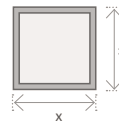
نموذج سترة السطح فئة (أ)

## 3.3 النوافذ والفتحات

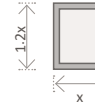
- 1 مراعاة استخدام الأشكال الهندسية البسيطة (المربعة/ المستطيلة) في النوافذ.
  - 2 استخدام فتحات مجوفة/مثقبة.
  - 3 تكون الفتحات مرتبة بنمط منظم على خط واحد ومتناظرة موضعياً.
  - 4 إبراز الفتحات بالزخارف، والإطارات المدهونة، والسواتر، واستخدام الأنماط والزخارف على الحوائط/السواتر.
  - 5 تضمين عناصر مستوحاة من المعالجات الموجودة أعلى النوافذ والشرفات البارزة.
- إلإبراز التباين البسيط الذي يميز العمارة التقليدية للمنطقة.



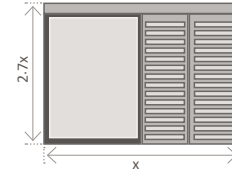
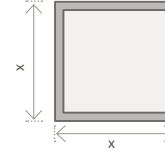
نموذج نافذة فئة (د)



نموذج نافذة فئة (ج)



نموذج نافذة فئة (ب)



نموذج نافذة فئة (أ)

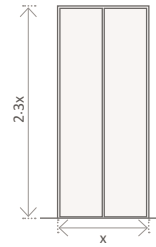


الوسط

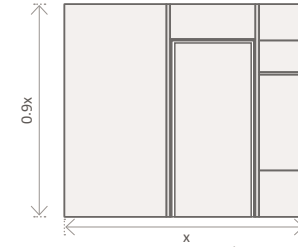
## 3.2 الأبواب والمدخل

- 1 التأكيد على المدخل الرئيسية بوضوح كجزء من واجهة شارع منظمة.
- 2 الحفاظ على قاعدة أرضية صلبة وذات أشكال هندسية بسيطة ومتعامدة للأبواب والمدخل. ينبغي أن تكون الفتحات مرتدة عن واجهة المبنى.
- 3 إبراز الأبواب والمدخل باستخدام الألوان. ينصح باستخدام الزخارف الفنية المجردة من فن القط العسيري.
- 4 يمكن إضافة مظلات لإبراز المدخل وتوفير الظلال.

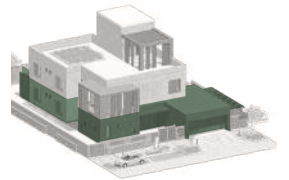
إلإشاء حدود متكاملة ضمن قاعدة المبنى تكون جزءاً من مشهد شارع منظم ومتناسق.



نموذج باب فئة (ب)



نموذج باب فئة (أ)

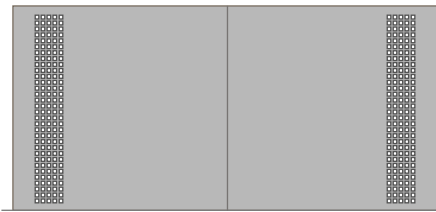


القاعدة

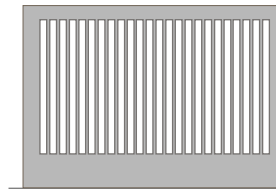
## 3.1 تفاصيل واعتبارات عامة

- 1 ينبغي استخدام لوحة ألوان ترابية فاتحة من البيج والبي والأبيض.
- 2 دمج الفن المحلي (القط العسيري) كأنماط زخرفية مجردة لإبراز العناصر الخاصة مثل النوافذ والمدخل.
- 3 ينبغي تصميم أسوار المبنى والسياح والبوابات والمدخل بما يتناسب مع التصميم العام للفيلا.
- 4 يمكن توفير مستويات من النفاذية من خلال السور أو السياج في الواجهة الرئيسية حيث تكون إما نفاذية متوسطة إلى عالية، أما السور الجانبي/ الخلفي، فيمكن توفير مستويات من النفاذية إما منخفضة، أو متوسطة، أو عالية.

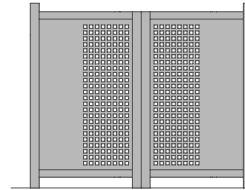
لتضمين العناصر الأخرى التي غالباً ما تكون جزءاً من التكوين العام للمباني.



نموذج بوابة مواقف فئة (أ)



نموذج السور المحيط فئة (أ)



نموذج بوابة المشاة فئة (أ)



العناصر الأخرى

## 4.0 الألوان والمواد

## 4.1 الألوان

تتميز المجموعات اللونية لعمارة أصدار عسير بارتباطها بمواد البناء التقليدية مثل الحجر والخشب والجص الأبيض المصفر مع لمسات من الألوان الزاهية المأخوذة من الفنون والحرف التقليدية.

1 **TR** بشكل عام، ينبغي توحيد استخدام الألوان والمواد في الواجهة، وخاصة الحجر أو ما يماثله، واستخدام الألوان الداكنة من الألوان الأساسية.

2 ينبغي استخدام الألوان والتشطيبات الطبيعية للجزء الرئيسي من المبنى مع استخدام الألوان الفاتحة بشكل جزئي لتمييز عناصر معينة.

3 يسمح باستخدام حد أقصى لنسبة الألوان الفرعية، والتي يتم قياسها كنسبة مئوية من إجمالي مساحة الواجهة. وتحتسب لكل طراز كالتالي:

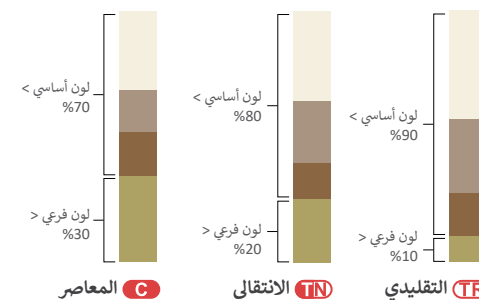
- **TR** > 10%
- **TN** > 20%
- **C** > 30%

4 ينبغي تجنب استخدام الزجاج العاكس أو ذي الألوان الزاهية في النوافذ والذي قد يتعارض ولا يتسجم مع البيئة المحلية والطابع المعماري.

5 ينبغي استهلاك الألوان الفرعية من لوحة الألوان المقترحة، وقد تشمل ألوان من الفن المحلي (القط العسيري).

لخلق مشهد للمدينة يتناغم مع المناظر الطبيعية المحيطة والعمارة المحلية.

## النسب التقريبية للألوان

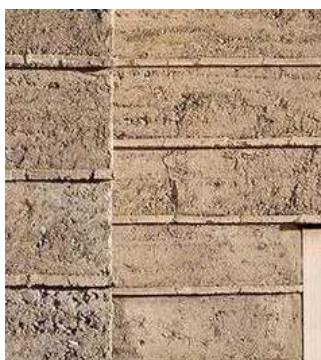


## مجموعة رموز الألوان RAL

RAL هي جزء من نظام عالمي يستخدم لمطابقة الألوان، والهدف منه هو ضمان الانسجام بين ألوان التشطيبات المعمارية. يُوصى بالتحقق من الألوان من خلال بطاقات التدرجات اللونية. لمزيد من المعلومات يرجى زيارة الموقع الإلكتروني: <https://www.ral-farben.de/en>



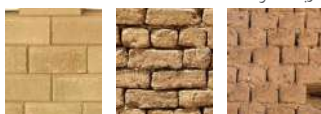
الجص



التربة المدكوكة



الحجر المحلي

التشطيب بالجص  
التشطيب بالترابزو (كسر رخام)  
التشطيب بالخرسانةطوب طيني  
لين (طوب طيني)  
الطوب المضغوطالتكسية بالحجر  
التكسية بحجر المر  
التكسية بالحجر المرجاني

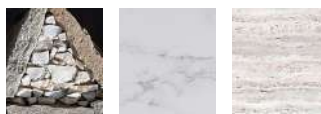
سواتر للنوافذ



الخشب



أنماط حجرية

الألواح الخشبية  
مادة البني في سي  
طلاء مشابه للخشبالألومنيوم  
الحديد المقاوم للصدأ  
خشب طبيعيحجر الكوارتز  
الرخام  
حجر الترافرتين (حجر جيري)

## 4.2 المواد

تمثل هذه الصفحة ملخصاً لأهم المواد السائدة في العمارة المحلية لأصدار عسير.

1 **TR** تشير الصور الست الكبيرة إلى المواد المستخدمة في العمارة التقليدية، لذلك ينبغي تضمين هذه المواد بأكثر قدر ممكن في المباني الجديدة ذات الطراز التقليدي، بحيث تغطي مادة تشطيب موحدة ما يقرب 80% من إجمالي مساحة الواجهة.

2 قد تستدعي الحاجة إلى وجود بدائل للمواد النادرة أو التي لم تعد متوفرة، لذلك تشكل الصور الصغيرة مجموعة من البدائل الممكنة للصور الكبيرة أعلى منها، ويمكن استخدامها في المباني ذات الطراز الانتقالي أو المعاصر، كما يمكن استخدامها بطريقة أكثر تحفظاً في المباني ذات الطراز التقليدي.

4 يفضل استخدام مواد مستدامة من مصادر محلية.

إنشاء مباني متناغمة مع الطبيعة المحيطة والطابع المعماري.

تعزيز الطابع المعماري من خلال دعم الحرف المحلية.

إنشاء مباني ذات ثراء بصري وملموس.

الانسجام مع الطبيعة المحيطة والطابع المعماري.

RAL 6019	RAL 9016
RAL 6021	RAL 1002
RAL 1024	RAL 9001
RAL 6025	RAL 1014
RAL 6009	RAL 8014
RAL 3020	RAL 1019
RAL 2000	RAL 7008
RAL 1021	RAL 5010
RAL 6018	RAL 1036
RAL 5010	

الألوان الفرعية

الألوان الأساسية

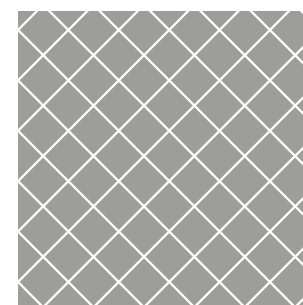
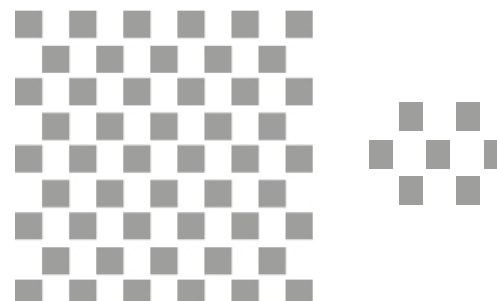
## 5.0 الأنماط والزخارف

يهدف هذا القسم إلى تقديم توصيات حول مفاهيم واستخدامات الزخارف والأنماط التقليدية في المشاريع الجديدة.

## 5.1 الأنماط والزخارف

ينبغي تطبيق ما يلي في المباني الجديدة:

- 1 خلق أنماط زخرفية باستخدام الحرف والمواد المحلية.
- 2 مراعاة التكامل ما بين الأنماط الزخرفية عند استخدام أشكال متعددة منها على الواجهة الواحدة.
- 3 • استخدام الأنماط والزخارف السطحية في الأبواب ودرج النوافذ والأبواب السحابية (shutters).  
• الرجوع إلى النماذج التاريخية والتفقد بالأنماط الهندسية، مع الأخذ في الاعتبار ألا يتجاوز استخدام الأنماط الزخرفية نسبة 10% من إجمالي مساحة الواجهة.  
• ينبغي الاستلham من النماذج التاريخية عند استخدام الأنماط والزخارف في الطراز الانتقالي مع الحفاظ على التوازن والتنوع والحركة للأنماط التقليدية. ينبغي أن تشكل الأنماط الزخرفية ما بين 10% إلى 15% من إجمالي مساحة الواجهة.  
• عند استخدام الأنماط في الطراز المعاصر يجب أن تكون انعكاسًا وتجريبًا للنماذج التاريخية، مع الحفاظ على درجة عالية من الاتزان. ينبغي أن تتراوح الأنماط الزخرفية بين 10% إلى 20% من إجمالي مساحة الواجهة.
- 3 من الممكن الاستلham من الأنماط والزخارف الأصلية واستنباط واستلham أنماط تجريدية ومطورة نابعة منها في سياقها الجديد. يمكن للمصممين استخدام خصائص نمطية مثل:
  - اللون (تدرج الألوان، الدرجة اللونية، الصبغة).
  - الشكل (صورة، الحد الخارجي، التشكيل ثنائي الأبعاد).
  - الجسم (حجم، التشكيل ثلاثي الأبعاد).
  - الملمس (الصفة المادية للسطح).
  - الخطوط (رأسية، أفقية، محورية، متعرجة، منحنيات، متقطعة، إلخ).
  - درجة اللون (من الفاتح إلى الداكن).
- 4 يمكن إعادة تشكيل الأنماط اتباعاً لطريقة ارتباطها ببعضها البعض. وعليه يمكن للمصممين التشكيل بقواعد التكوين مثل:
  - التوازن (تساوي أو تناغم الأجزاء)
  - التباين (اختلاف الأجزاء)
  - التركيز (تقوية الأجزاء)
  - الحركة (التغير، الاتجاه)
  - النمط (التكرار، التناظر)
  - التناغم التراتبي (مسافات متساوية وغير متساوية)
  - الوحدة/ التنوع (درجات التباين)



الأنماط والزخارف



أنماط السواتر الخشبية



أنماط حجرية



فن القط العسيري



أنماط حجرية



فن القط العسيري



أنماط زخرفية



سواتر خشبية ملونة



أنماط حجرية



أنماط السواتر الخشبية الملونة

الأنماط والزخارف الموجودة في أصدار عسير

للتعبير عن روح العمارة الأصلية وجوهرها بطرق جديدة ومألوفة في نفس الوقت.

للتشجيع نحو تصاميم معاصرة تراعي السياق المحلي.



مثال على مواقف سيارات طويلة مع استخدام مواد للفراغات المفتوحة تتسجم مع السياج العام والتظليل بالأشجار

### 6.3 مواقف السيارات

في حال كانت منطقة المواقف ضمن حدود الملكية الخاصة، ينبغي مراعاة ما يلي:

- 1 ينبغي التخطيط لربط واضح وسهل الوصول وآمن بين مواقف السيارات ومداخل المباني / الفلل.
- 2 ينبغي أن يستجيب التشجير لمتطلبات التظليل والخصوصية، عند الضرورة.
- 3 ينبغي أن يكون تصميم منطقة وقوف السيارات مدمجاً مع تصميم المنطقة المحيطة بالإضافة لتناسق المواد المستخدمة للأرصفة والأسطح.



تقسيم واضح للمناطق للمواظمة بين المستخدمين المختلفين وتوجيههم



تنسيق مداخل المباني من خلال مواقع الأشجار والرصيف وترتيب أماكن الأثاث

### 6.2 وصول المركبات

- 1 ينبغي أن يكون الرصيف متاحاً من المدخل بدون بروز للمنحدر أو السلام في الفراغ العام.
- 2 ينبغي أن يكون التفاعل آمناً بين مناطق المشاة والسيارات مع وجود مساحات كافية لمناطق المشاة.

تسمح الطرق الرئيسية بدخول المركبات بشكل كامل، في حين أن البراحات / الساحات يكون الدخول لها مقيداً، أما الأزقة فلا يسمح فيها بدخول السيارات.

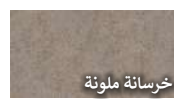


حصى



الحصى المدكوك

الحجر الطبيعي



خرسانة ملونة



تيرازو



الحجر الطبيعي

### 6.1 مواد الرصيف

- 1 اختيار مواد رصيف متينة ذات عمر افتراضي طويل والتي يمكن تنظيفها واصلاحها وتوفيرها بسهولة.
- 2 ينبغي أن تكون المواد متنوعة الملمس بألوان بسيطة متجانسة ومكملة للطابع العمراني المحيط.

تم تصميم وتحديد المواد المستخدمة في عمارة أصدار عسير بحيث تكون بسيطة ومتوافقة مع الطابع الحالي للمنطقة.

## 6.0 الفراغ العام

يركز هذا القسم على مساهمة الفلل السكنية في الشوارع المحيطة والفراغات العامة لخلق طابع عمراني مميز وفراغات ذات جودة عالية.

تنطبق هذه الموجهات التصميمية على كلٍّ من الفراغات «شبه العامة» (الفراغات التي تم إنشاؤها من قبل القطاع الخاص) والفراغات «شبه الخاصة» (الفراغات الخاصة التي يمكن للعامة الوصول إليها).

ملاحظة: ينبغي أن يكون تطبيق هذه الموجهات مصمماً وفقاً لنوع المشروع وحجمه واحتياجاته المحددة، ومن الضروري التأكد أن عمل أي تعديلات أو إضافات على الفراغات العامة يتم بعد التنسيق مع الجهات ذات العلاقة والحصول على موافقتهم.

لتعزيز طابع وجود الفراغات العامة بين المباني وحولها.



عناصر أثاث متناسقة مع السياج



تصميم مواد وألوان تعبر عن طابع المكان

أسوار وأحواض زراعة وعناصر جلوس مصنوعة من مواد طبيعية ومحلية

### 6.7 أثاث الشوارع

- 1 اختيار أثاث الشوارع بعناية لتوفير الاستمرارية والتجانس والحد من الفوضى.
- 2 مراعاة التناسق في التصميم (مجموعة أثاث).
- 3 أن يكون منسجماً مع الفراغ العام ومرئياً وقابلًا للنقل عند الحاجة.
- 4 أن يكون سهل الصيانة والإصلاح بمكونات متوفرة / قابلة للاستبدال بسهولة.



إضاءة محيطية خافتة للحد من التلوث الضوئي



استخدام أعمدة الإضاءة في فناء الفيلا



عناصر إضاءة متوافقة مع السياج

### 6.6 الإضاءة

- 1 ينبغي أن تكون درجة حرارة اللون المستخدم للإضاءة المعمارية في نطاق 2200 - 2700 كلفن، لتوفير الراحة البصرية والإظهار الجيد للألوان.
- 2 استغلال التنوع في درجات حرارة الإضاءة للتمييز بين المسارات وتحديد المناطق ذات الطابع الخاص.
- 3 استخدام وحدات إضاءة معاصرة ذات استهلاك منخفض للطاقة، ومنخفضة الحرارة ومقاومة الغبار.
- 4 ينبغي أن يكون تصميم الإضاءة منسقاً ومتوافقاً مع السمات المعمارية والطابع العام للمنطقة.



لوحات إرشادية مقروءة وواضحة

### 6.5 اللافتات واللوحات الإرشادية

- 1 ينبغي أن تكون متكاملة ومتناسقة بشكلٍ مدروس مع التكوين المعماري والطابع العمراني (الشكل، النسب، الأبعاد، الألوان، المواد المستخدمة، الأسطح، حجم اللوحة وحروفها).
- 2 ينبغي وضع اللوحات دائماً على الواجهة الرئيسية، بالقرب من المدخل الرئيسي.
- 3 ينبغي أن تكون اللوحات واضحة ومقروءة من الشارع.



الأشجار

الطلع (السمر) العرعر الأثلج أو الأثلج الأثلج أو الأثلج السدر

### نباتات الزينة (الشجيرات)



السفون العظارة أو العنار الحلقا (عشبة النافورة) البهدة أو الشار الرضاضية السيلانية الأشواغاندا

### 6.4 التشجير

- 1 ينبغي أن تقتصر على أساليب الزراعة الصحراوية (Xeriscape) داخل المناطق العمرانية، خاصة في أماكن التجمعات (الساحة البراحة) مع مزيج متنوع بين النباتات المحلية والطبيعية.
- 2 ينبغي استخدام الزراعة والتشجير لتحسين خصوصية المباني.



## 7.3 السواتر والتغطية

- 1 ينبغي أن تكون جميع الحوائط الخارجية للمبنى والمباني المحيطة مصممة بحيث تكون متكاملة تماماً مع التصميم المعماري العام.
- 2 عدم استخدام مواد رديئة / ذات جودة منخفضة مثل الخرسانة مسيقة الصب غير المشطبة أو الألواح البلاستيكية أو المعدنية.
- 3 عدم استخدام السواتر المعدنية الدوارة المثبتة على السطح الخارجي للمبنى.
- 4 عدم استخدام الأسوار الضخمة وغير المصممة بشكلٍ مدروس.



## 7.2 ألوان غير متناسقة مع السياق

- 1 تجنب استخدام الألوان الصناعية الساطعة التي لا تتناسق مع السياق العام ولا تحترم المنظر الطبيعي والعمارة المحلية لأصدار عسير.
- 2 استخدام ألوان محدودة لخلق مبنى متناسق معمارياً.
- 3 استخدام مجموعة من الألوان الترابية المتوافقة مع البيئة المحيطة بناءً على قائمة الألوان الموصى بها والتي تتناغم تماماً مع بعضها البعض.



## 7.1 مواد غير مناسبة

- 1 استخدام مواد متينة وعالية الجودة تمنح المبنى الأصالة والملمس وتميز الكتلة مع الالتزام بأنواع المواد الموصى بها والتي تتوافق مع الطابع المعماري.
- 2 عدم استخدام مواد لا تنسجم مع الطابع المعماري مثل الزجاج الملون أو التكسية المعدنية أو المواد عالية الانعكاس.
- 3 عدم استخدام مواد بناء ذات جودة سيئة بحيث تبدو مزيفة أو مقلدة للمواد الأصلية بصورة رديئة.



## 7.7 التضاريس

- 1 ينبغي احترام التضاريس الطبيعية وتجنب تسوية المنحدرات.
- 2 ينبغي تثبيت المنحدرات وحمايتها من الانهيار باستخدام الأحجار الكبيرة (Rip-rap) أو باستخدام المصاطب (المدرجات).
- 3 بشكل عام، ينبغي تجنب الحوائط الساندة الكبيرة، وإلا معالجتها بطريقة مناسبة تمنع التشوه البصري.



## 7.6 الخدمات المكشوفة

- 1 تجنب استخدام التمديدات والمياه والخزانات والأنابيب والأسلاك وأطباق الأقمار الصناعية المكشوفة وغير المنسقة.
- 2 ينبغي إخفاء جميع خدمات المبنى والمعدات الميكانيكية - المرئية من الشارع الرئيسي عن الأنظار وذلك بتغطيتها بعناصر طبيعية أو سواتر.
- 3 ينبغي أن تكون المعدات فوق السطح بعيدة عن حافة المبنى وأن يتم تغطيتها بشكلٍ مدروس خلف سترة السطح (الدروة).



## 7.5 العناصر البارزة وعناصر التظليل

- 1 بشكل عام، ينبغي الحرص على تضمين عناصر تظليل في تصاميم المباني.
- 2 تجنب عناصر التظليل غير المتكاملة مع تصميم المبنى والفراغ العام.
- 3 إمكانية دمج هياكل التظليل الخفيفة - والمستخدم كعناصر مميزة تعكس النمط المعماري بما يتناسب مع عناصر الواجهة الأخرى. كذلك إمكانية أن تكون عناصر التظليل مثل السواتر والمظلات ذات مظهر مئين، ولكن بنفس الوقت خفيفة (مثقبة).



## 7.4 العناصر المعمارية التقليدية

- 1 ينبغي استخدام عناصر تقليدية تعكس العمارة المحلية الأصيلة والأشكال المعمارية التي تتوافق مع السياق العام، وتجنب النسخ المقلد بنسب خاطئة وزخارف لا تعكس العمارة المحلية.
- 2 ينبغي استخدام وترجمة العناصر التقليدية بشكلٍ مدروس. كما أنه لا بد من التركيز الانتقائي على الخصائص لخلق المعنى والجمال في سياقها الجديد.



1 سترة سطح  
(دروة) مستوحاة  
من العمارة  
التقليدية



2 فتحات نوافذ  
مميّزة بإطارات  
بيضاء وزخارف  
علوية



3 أنماط زخرفية  
مستمدة من  
السياق المحلي



4 أسوار ومدخل  
رئيسي بمعالجات  
معمارية



نموذج توضيحي لأحد التطبيقات الممكنة للموجهات التصميمية وهو للتوضيح فقط

## 8.0 نموذج فيلا سكنية صغيرة الحجم على الطراز التقليدي

يعتمد تجميع وتصميم العناصر والكتل على الأشكال والأنماط التقليدية والعناصر والزخارف المعمارية التقليدية، والمواد والألوان التقليدية بطريقة مدروسة ومناسبة.

تتميز كتلة المبنى بأشكال مستطيلة. وتتميز الواجهات بتكوين رأسي قوي مع تناظرات موضعية بين نوافذ الطابق العلوي والأرضي.

تتخذ النوافذ أشكالاً مربعة أو مستطيلة وتكون غائرة عن الواجهة الرئيسية ومميّزة بإطارات بيضاء أو فاتحة اللون، تغطيها سواتر خشبية ملونة وتعلوها وزخارف بيضاء.

تتسم سترة السطح (الدروة) باحتوائها على شرفٍ متدرجة مدهونة باللون الأبيض.

كما يتضمن المبنى أحياناً شرفات (بلكونات) خشبية بارزة.

تعتبر الأسوار المزينة بزخارف تقليدية، جزءاً أساسياً من التصميم العام للمبنى. كما يتم دمج مرآب السيارات بسلاسة ضمن الكتلة الأساسية للمبنى.

يستخدم الحجر - أو ما يماثله كمادة أساسية، بينما يستخدم الخشب أو مادة مشابهة للنوافذ والسواتر والمداخل.



1 سترة سطح  
(دروة) مستوحاة  
من العمارة  
التقليدية



2 فتحات بنسب  
وتصاميم  
مستوحاة من  
أشكال المباني  
التقليدية



3 شرفات  
(بلكونات)  
خشبية بارزة



4 أسوار ومدخل  
رئيسي بمعالجات  
معمارية



نموذج توضيحي لأحد التطبيقات الممكنة للموجهات التصميمية وهو للتوضيح فقط

## 8.0 نموذج فيلا سكنية كبيرة الحجم على الطراز التقليدي

يعتمد تجميع وتصميم العناصر والكتل على الأشكال والأنماط التقليدية والعناصر والزخارف المعمارية التقليدية، والمواد والألوان التقليدية بطريقة مدروسة ومناسبة.

تتميز كتلة المبنى بأشكال مستطيلة، وفتحات بسيطة مثقبة ذات أشكال متعامدة، وأسطح مستوية، وشرفات (بلكونات) بارزة. وتتسم سترة السطح (الدروة) بمعالجات معمارية وشرف متدرجة.

تتسم واجهات المبنى بتنظيم رأسي قوي، مع تناظرات موضعية في أماكن محددة ومحاذة نوافذ الطابق العلوي مع تلك الموجودة في الطابق الأرضي.

تتباعد النوافذ بمسافات متساوية، وتم إبرازها باستخدام إطارات بيضاء وسواتر خشبية ملونة وزخارف هندسية بيضاء في الأعلى، وهي سمة مميزة لعمارة أصدار عسير. كما يتميز المبنى أحياناً باحتوائه على شرفات (بلكونات) بارزة.

يستخدم الحجر - أو ما يمثله كمادة أساسية. كما تم استخدام الأنماط والألوان المميزة من العمارة والفنون المحلية لإبراز الفتحات والسواتر والمداخل.

تعتبر الأسوار جزءاً أساسياً من التصميم العام للمبنى، وهي مصممة باستخدام الحجر أو ما يمثله، وستره سطح (دروة) متفاوتة الارتفاع، وأنماط وزخارف تقليدية. كما تم دمج مرآب السيارات بسلسلة ضمن الكتلة الأساسية للمبنى.



1 سترة سطح  
(دروة) بسيطة  
ومميزة



2 فتحات نوافذ  
محاطة بإطارات  
بيضاء مع ساتر  
علوي مزخرف  
بأنماط مستوحاة  
من الفنون  
التقليدية



3 شرفة مسقوفة  
(بلكونة) مغطاة  
بساتر ومدمجة  
مع تصميم المبنى



4 سور خارجي يتميز  
باستخدام مواد  
وألوان وأنماط  
تتماشى مع تلك  
المستخدمة في  
المبنى



نموذج توضيحي لأحد التطبيقات الممكنة للموجهات التصميمية وهو للتوضيح فقط

## 8.0 نموذج فيلا سكنية صغيرة الحجم على الطراز الانتقالي

يعد النموذج الانتقالي تطورًا للشكل التقليدي، ويتضمن تفاصيل مبسطة وأقل «حرفية». تظل العديد من السمات التقليدية ظاهرة، لكن بعض التنوع يشير إلى تطور وإعادة تشكيل لعناصر محددة.

تتميز كتلة المبنى بتكوين مستطيل بسيط تحدده واجهات ذات تنظيم رأسي قوي. وتتسم كذلك بنوافذ مستطيلة متباعدة بانتظام، وأسطح مستوية تعلوها سترة سطح (دروة) تتضمن معالجات معمارية، وشرفات (بلكونات) بارزة أحيانًا. كل هذه العناصر تساهم في تعزيز التكوين الرأسي.

تم توزيع النوافذ بمسافات متساوية ومنتظمة، وترتيبها بطريقة متكررة لتشكيل تناظرات موضعية ومحاذاة أفقية ورأسية. كما تم إبراز النوافذ باستخدام إطارات بيضاء وسواتر خشبية، بينما تتضمن الألواح العلوية للنوافذ أنماطًا هندسية مستوحاة من الطابع المعماري لأصدار عسير.

تم إعادة تقديم الشرفات (البلكونات) التقليدية كقراغات مغلقة ذات سواتر خشبية.

يغلب على الواجهة الخارجية تشطيبات مشابهة للحجر أو ما يماثله، تكملها أنماط مستوحاة من العمارة التقليدية على الجدران والنوافذ والأبواب.

كما تستخدم ألوان فرعية مميزة مستمدة من لوحة الألوان التقليدية لإبراز السواتر والمداخل.

تعكس الأسوار تصميم المبنى من حيث المواد والألوان والأنماط المستوحاة من الفنون التقليدية. أما مرآب السيارات، فقد تم دمجه بسلاسة ضمن الكتلة الأساسية للمبنى.



1 سترة سطح  
(دروة) بسيطة  
ومميزة.



2 فتحات بنسب  
وتصاميم  
مستوحاة من  
أشكال المباني  
التقليدية



3 شرفات مسقوفة  
(بلكونات) مغطاة  
بسواتر ومدمجة  
مع تصميم المبنى



4 أسوار تتضمن  
معالجات معمارية



نموذج توضيحي لأحد التطبيقات الممكنة للموجهات التصميمية وهو للتوضيح فقط

## 8.0 نموذج فيلا سكنية كبيرة الحجم على الطراز الانتقالي

تتسم واجهات المبنى بتنظيم رأسي قوي، مع تناظرات موضعية في أماكن محددة ومحاذاة نوافذ الطابق العلوي مع تلك الموجودة في الطابق الأرضي.

تتباعد النوافذ بمسافات متساوية، وتم إبرازها باستخدام إطارات بيضاء وسواتر خشبية ملونة وزخارف هندسية في الأعلى، وهي سمة مميزة لعمارة أصدار عسير. كما تم تغطية الشرفات (البلكونات) بسواتر خشبية مستوحاة من الشرفات التقليدية.

يعد النموذج الانتقالي تطوراً للشكل التقليدي، ويتضمن تفاصيل مبسطة وأقل «حرفية». تظل العديد من السمات التقليدية ظاهرة، لكن بعض التنوع يشير إلى تطور وإعادة تشكيل لعناصر محددة.

تتميز كتلة المبنى بأشكال مستطيلة، وفتحات بسيطة مثقبة ذات أشكال متعامدة، وأسطح مستوية، وشرفات (بلكونات) بارزة. وتتسم سترة السطح (الدروة) بمعالجات معمارية وشرف متدرجة.

تستخدم التشطيبات الحجرية أو ما يماثلها كمواد أساسية لواجهة المبنى. كما يتم استخدام الأنماط المستوحاة من العمارة المحلية لإبراز الجدران والنوافذ والأبواب. وتستخدم ألوان فرعية مميزة مستمدة من لوحة الألوان التقليدية لإبراز السواتر والمداخل.

تعتبر الأسوار جزءاً أساسياً من التصميم العام للمبنى، وهي مصممة باستخدام أنماط مستوحاة من الفنون التقليدية. كما تم دمج مرآب السيارات بسلاسة ضمن الكتلة الأساسية للمبنى.



1 سترة سطح  
(دروة) ذات  
معالجات معمارية



2 فتحات نوافذ  
مستطيلة الشكل  
تم تمييزها بسواتر  
مزخرفة.



3 شرفات مسقوفة  
(بلكونات) مغطاة  
باستخدام زخارف  
مجردة من  
الأنماط التقليدية.



4 سور خارجي يتميز  
باستخدام مواد  
ألوان وأنماط  
تتماشى مع تلك  
المستخدمة في  
المبنى.



نموذج توضيحي لأحد التطبيقات الممكنة للموجهات التصميمية وهو للتوضيح فقط

## 8.0 نموذج فيلا سكنية صغيرة الحجم على الطراز المعاصر

ينبغي أن يستلهم تكوين وطراز المباني المعاصرة الصفات والقيم الأساسية للعمارة المحلية ويوائمها في تعبير معاصر جديد يلبي احتياجات الحياة المعاصرة، كما يجب أن يعكس التغيرات في تقنيات البناء وتوفر المهارات والمواد مع احترام وتعزيز الطابع المحلي وتقاليد المنطقة.

تتميز كتلة المبنى بأشكال مستطيلة، وفتحات بسيطة غائرة ذات أشكال متعامدة، وأسطح مستوية بستره سطح (دروة) تحتوي على معالجات معمارية، وشرفات (بلكونات) بارزة أحياناً.

تتميز الواجهات بنوافذٍ موزعة بمسافات متساوية، ومحاطة بسواتر مزخرفة بتفسيرات تجريدية للأنماط التقليدية.

وتتميز سترة السطح (الدروة) من خلال التجاويف والبروزات الأفقية. أما الشرفات (البلكونات) فيتم دمجها ضمن كتلة المبنى وتغطيتها بسواتر مزخرفة مجردة من تلك الموجودة في العمارة التقليدية.

تشمل المواد الأساسية المستخدمة في المبنى تشطيبات مشابهة للحجر - أو ما يماثله - بالإضافة للحص.

كما تستخدم ألوان فرعية مميزة مستمدة من لوحة الألوان التقليدية لإبراز السواتر والمداخل.

تتكامل الأسوار المحيطة مع تصميم المبنى من خلال استخدام مواد وألوان وأنماط مستوحاة من الفنون التقليدية.

كما يتم دمج مرآب السيارات بسلاسة ضمن الكتلة الأساسية للمبنى.



1 سترة سطح  
(دروة) بسيطة  
ومميزة



2 فتحات بنسب  
وتصاميم  
مستوحاة من  
أشكال المباني  
التقليدية



3 شرفات مسقوفة  
(بلكونات) غائرة  
مغطاة بسواتر  
مزخرفة بأنماط  
تقليدية



4 أسوار تتضمن  
معالجات معمارية



نموذج توضيحي لأحد التطبيقات الممكنة للموجهات التصميمية وهو للتوضيح فقط

## 8.0 نموذج فيلا سكنية كبيرة الحجم على الطراز المعاصر

ينبغي أن يستخلص تكوين وطراز المباني المعاصرة الصفات والقيم الأساسية للعمارة المحلية ويوائمها في تعبير معاصر جديد يلبي احتياجات الحياة المعاصرة، كما يجب أن يعكس التغيرات في تقنيات البناء وتوفر المهارات والمواد مع احترام وتعزيز الطابع والتقاليد المحلية للمنطقة.

تتميز كتلة المبنى بأشكال مستطيلة، وفتحات بسيطة مثقبة ذات أشكال متعامدة، وأسطح مستوية، وشرفات (بلكونات) بارزة. وتتسم سترة السطح (الدروة) بمعالجات معمارية وشرف متدرجة.

تتسم واجهات المبنى بتنظيم رأسي قوي، مع تناظرات موضعية في أماكن محددة.

تتميز النوافذ بتنوع أحجامها، وتم إبرازها باستخدام سواتر خشبية. كما تم تغطية الشرفات (البلكونات) بسواتر خشبية تحاكي الشرفات التقليدية.

تتميز المواد المستخدمة في المباني بتشطيبات حجرية - أو مايمثلها - كمواد أساسية. كما تم استخدام الأنماط المجردة من العمارة المحلية لإبراز الجدران والنوافذ والأبواب.

كما تستخدم ألوان فرعية مميزة مستمدة من العمارة التقليدية لإبراز السواتر والمداخل.

تعتبر الأسوار جزءاً أساسياً من التصميم العام للمبنى، وهي مصممة باستخدام أنماط مجردة من الفنون التقليدية.

كما تم دمج مرآب السيارات بسلاسة ضمن الكتلة الأساسية للمبنى.