

الموجهات التصميمية  
عمارة سفوح تهامة

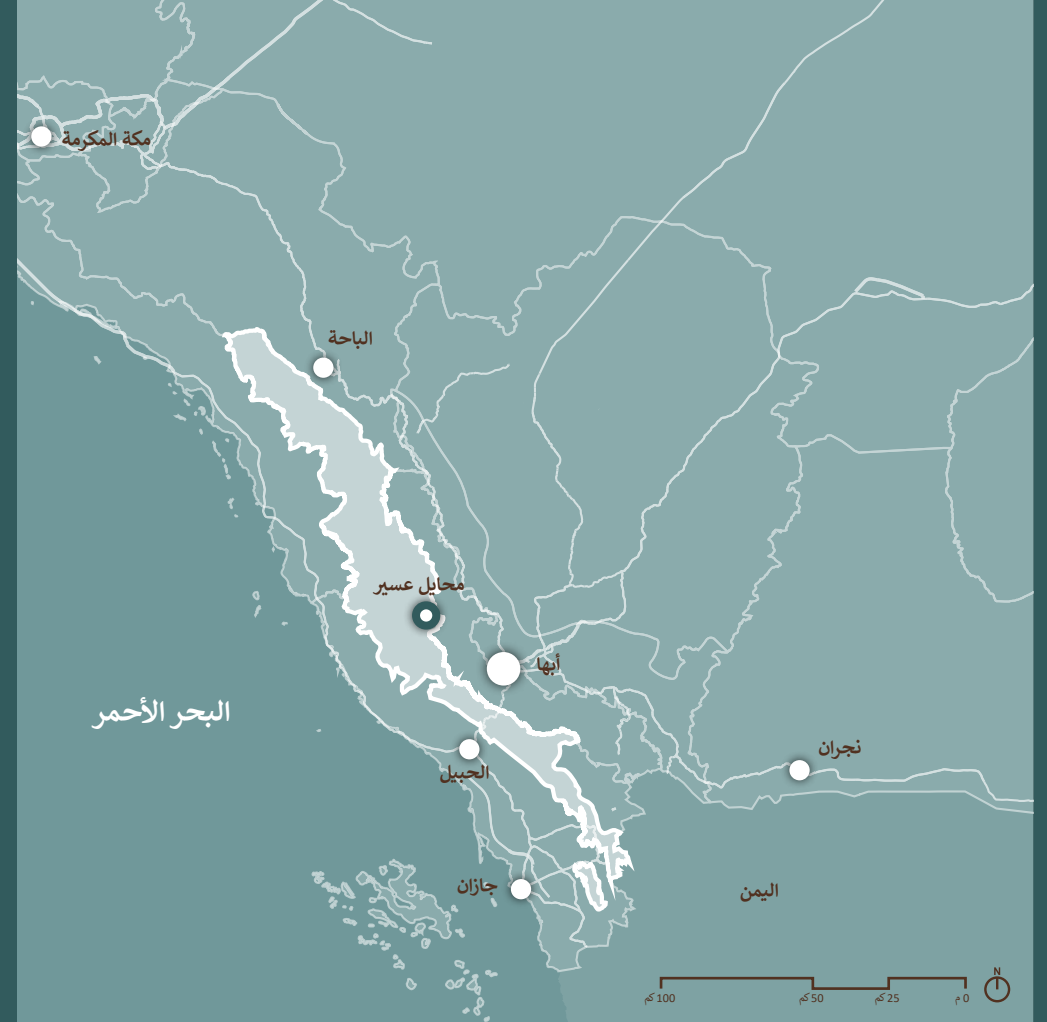


الدليل التطبيقي - المباني منخفضة الارتفاع



## الفهرس

- 3..... أولًا. المقدمة
- 3..... ثانيًا. المباني منخفضة الارتفاع
- 4..... ثالثًا. كيفية استخدام الموجهات التصميمية
- 1.0 صفحات البداية
- 5..... الطراز/النمط التقليدي
- 6..... الطراز/النمط الانتقالي
- 7..... الطراز/النمط المعاصر
- 2.0 قواعد التكوين
- 3.0 العناصر المعمارية
- 10..... عناصر الطراز/النمط التقليدي
- 11..... عناصر الطراز/النمط الانتقالي
- 12..... عناصر الطراز/النمط المعاصر
- 4.0 الألوان والمواد
- 5.0 الأنماط والزخارف
- 6.0 الفراغ العام
- 7.0 المسموح والممنوع
- 8.0 أمثلة لنماذج تصميمية
- 17..... نموذج تقليدي لمبنى متعدد الاستخدامات
- 18..... نموذج انتقالي لمبنى متعدد الاستخدامات
- 19..... نموذج معاصر لمبنى متعدد الاستخدامات
- 20..... ملحق
- 21..... نموذج تقليدي لعناصر سكنية منخفضة الارتفاع
- 22..... نموذج انتقالي لعناصر سكنية منخفضة الارتفاع
- 23..... نموذج معاصر لعناصر سكنية منخفضة الارتفاع



حدود النطاق الجغرافي لعمرارة سفوح تهامة



# الدليل التطبيقي - المباني منخفضة الارتفاع

## عمارة سفوح تهامة - الموجهات التصميمية



نموذج تصميمي لواجهة مبنى منخفض الارتفاع ومتعدد الاستخدامات على الطراز التقليدي في سفوح تهامة

## ثانياً. المباني منخفضة الارتفاع

### المباني منخفضة الارتفاع متعددة الاستخدامات

عادةً ما يتم تقسيم المباني منخفضة الارتفاع ومتعددة الاستخدامات إلى وحدات متعددة غالباً ما تخلق تنوعاً في الواجهة، خاصةً حينما يكون استخدام الطابق الأرضي للاستعمال التجاري.

يعد إنشاء طابع متناسق للمبنى بأكمله هدفاً آخرًا مهمًا لهذا الدليل. ويمتد هذا إلى الحي: فالطابع المتناسق للمشهد الحضري للشوارع، ودعم الفراغ العام بالإضافة إلى المباني الأخرى منخفضة الارتفاع يمثل أولوية قصوى.

### العناصر السكنية منخفضة الارتفاع

تصبح العلاقة بين الفراغات العامة والخاصة ذات أهمية قصوى في المباني منخفضة الارتفاع المكونة فقط من الشقق السكنية. وتكمن تلك الأهمية في إمكانية الوصول إلى الوحدات السكنية، وتصميم واجهة الطابق الأرضي، وتوفير المرافق الخارجية، وتصميم معالجات الواجهات وأسطح المباني. ينبغي على مقدم الطلب لمباني الشقق السكنية اتباع جميع الموجهات التصميمية المذكورة في هذا المستند بالإضافة إلى الإرشادات في الملحق المرفق في آخر المستند.

يطبق هذا الدليل الموجهات التصميمية لعمارة سفوح تهامة على المباني منخفضة الارتفاع من خلال موازنة احتياجاتها مع متطلبات هذه الموجهات.



العمارة التقليدية في سفوح تهامة



المناظر الطبيعية في سفوح تهامة

## أولاً. المقدمة

يهدف هذا المستند إلى تحقيق الطابع المعماري في سفوح تهامة من خلال تقديم التوجيه والمساعدة للمصممين والمقاولين لتطبيق الموجهات التصميمية في المشاريع منخفضة الارتفاع متعددة الاستخدامات.

تعد سفوح تهامة منطقة انتقالية بين أصدار عسير من الشرق وسهول تهامة الساحلية من الغرب. حيث تشكل المناطق القريبة من حافة السفوح خطاً فاصلاً بين الأودية المنحدرة نحو الشرق والأودية المنحدرة غرباً نحو سهول والوديان التي تصب في البحر الأحمر.

يتكون الغطاء النباتي في المنطقة من نباتات جافة أو غابات شبه جافة حيث تنتشر فيها أشجار السنط (الأكاسيا). ومع ذلك، فإن تنوع النباتات المحلية أدى إلى ارتفاع التنوع النباتي، حيث تم تحديد ما لا يقل عن سبع فصائل نباتية مختلفة. يعتبر الغطاء النباتي بشكل عام متوسط الكثافة، أما طبيعة الأرض، فهي تتنوع بين جبال صخرية من الجرانيت، ورواسب رملية ناتجة من الرياح القادمة من الجبال، ومجاري مائية، بالإضافة إلى أراضي متنوعة بفعل العوامل البيئية أو البشرية.

تلي العمارة المحلية في سفوح تهامة لمتطلبات السياق والظروف المناخية وتوفر المواد والموارد. واستناداً إلى تضاريس المنطقة، فإن العمارة تتأثر بكل من الأصدار والسهول الساحلية. تتميز التجمعات العمرانية في هذه المنطقة باندماجها وتكيفها مع تضاريس السفوح، حيث تستخدم المدرجات لتسهيل البناء كما تؤدي دوراً اجتماعياً للتواصل والتفاعل.

تتميز المواد المستخدمة في البناء بتكيفية فريدة تجمع بين الأحجار المتوفرة في الأصدار وتكسية المباني بالجص، حيث أتى هذا التأثير من السهول الساحلية. أما الفتحات في المباني، فهي صغيرة الحجم، وذلك لأغراض دفاعية.

يعتبر هذا الدليل ملحقاً لمجلد الموجهات التصميمية لعمارة سفوح تهامة. لذا ينبغي على المصممين قراءة النسخة الكاملة لهذه الموجهات التصميمية للوصول إلى فهم شامل لجميع جوانب العمارة المحلية. كما يرجى الرجوع إلى خرائط توزيع الأنماط المعمارية التي تستعرض الأنماط الممكنة لتطبيقها على منطقة المشروع.

للولوصول إلى هذه المصادر يُرجى استخدام الروابط أدناه.



رابط خرائط  
توزيع الأنماط  
المعمارية

رابط لكامل  
الموجهات  
التصميمية

## ثالثاً. كيفية استخدام الموجهات التصميمية

يرجى اتباع التعليمات التالية لإنشاء مبنى يحقق الطابع المعماري في سفوح تهامة.

- الرجوع إلى خرائط توزيع الأنماط المعمارية لمعرفة الطراز المعماري المسموح به في موقع المشروع، سواء تقليدي، انتقالي، أو معاصر.
- الاختيار من بين الأنماط المعمارية المتاحة، ومن ثم مراجعة قائمة الموجهات التصميمية العامة للنمط المحدد في القسم رقم 1، الصفحات من 5 إلى 7.
- تقييم التصميم وفقاً لكل فئة من الموجهات التصميمية التالية:
  - **التكوين:** هل التصميم الخاص بكتلة المبنى والواجهة يتبع مبادئ التكوين؟ (القسم رقم 2)
  - **العناصر:** هل تم توظيف العناصر المتفردة في المبنى بالشكل الصحيح بما يعبر عن الطابع المعماري للطراز المستخدم؟ (القسم رقم 3)
  - **المواد والألوان:** هل المواد والألوان المستخدمة في المبنى ضمن النسب المحددة؟ (القسم رقم 4)
  - **الأنماط والزخارف:** هل العناصر المستخدمة في المبنى مستوحاة من الحرف والثقافة المحلية؟ (القسم رقم 5)

- **الفراغ العام:** هل يساهم المبنى في تعزيز جودة الفراغ العام والطابع الخاص للشارع والحي؟ (القسم رقم 6)
- **المسموح والمنوع:** هل تم تفادي الأخطاء الشائعة التي تؤثر سلباً على طابع المباني وشكلها وعلى المشهد الحضري؟ (القسم رقم 7)
- **أمثلة لنماذج تصميمية:** هي عدد من الرسومات التوضيحية لغرض الاستلهام، الغاية منها توضيح إمكانية تطبيق الموجهات التصميمية على المبنى. (القسم رقم 8)

4 يحتوي هذا المستند على **الموجهات التصميمية الإلزامية** لكل نمط من أنماط المباني، وسيتم التعبير عنه بالرموز التالية. ستظهر الرموز الثلاثة جميعها في حال كانت الموجهات التصميمية الإلزامية لجميع الأنماط:

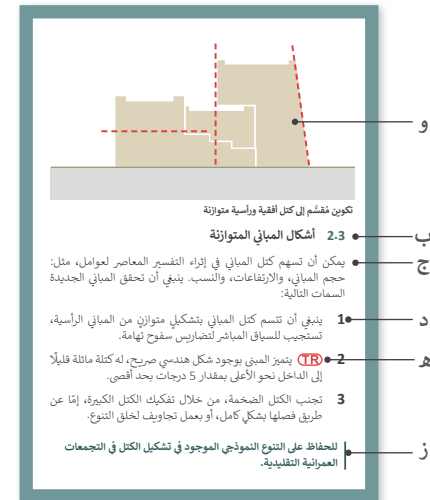
**TR** إلزامي للطراز التقليدي.

**TN** إلزامي للطراز الانتقالي.

**C** إلزامي للطراز المعاصر.

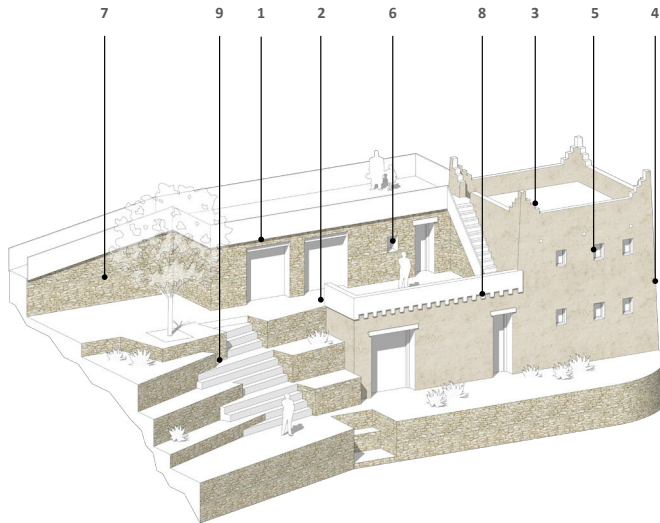
## 5 تم تنظيم الموجهات التصميمية وفقاً للأجزاء التالية:

- أ. عنوان القسم: يشير إلى التصنيف العام للموجه التصميمي.
- ب. العنوان الفرعي: يشير إلى موضوع محدد للموجه التصميمي.
- ج. الوصف: شرح موسع عن الموجه التصميمي.
- د. التعليمات: المبادئ التصميمية والقواعد التي يجب اتباعها.
- هـ. الرمز الإلزامي: يشير إلى موجهات تصميمية ذات أولوية عالية يجب الالتزام بها.
- و. الرسومات التوضيحية: رسومات غير تشريعية الغرض منها توضيح وفهم الموجهات التصميمية بشكل بصري.
- ز. المبرر: يبرز الهدف من الموجه التصميمي مما يساعد في إيجاد بدائل لتحقيق الغاية من الموجه التصميمي.



الهيكل النموذجي للموجهات التصميمية

هذا النموذج عبارة عن مرجع عام يوضح أبرز سمات العمارة التقليدية في عمارة سفوح تهامة والتي تم إعداد الموجهات التصميمية على أساسها.



نموذج لعناصر العمارة المحلية في سفوح تهامة، وهي لغرض التوضيح فقط

## السمات الرئيسية:

- التكوين مقسم إلى كتل أفقية ورأسية متوازنة، تتميز هذه الكتل بأنها متضامة ومجمعة مع بعضها البعض، وهي مبنية على منحدرات في شكل مصاطب متدرجة.
- تشكل الواجهات من مباني متداخلة مع فواصل توضح الاختلافات بين الكتل والمواد.
- الأسطح مستوية مع سترة سطح (دروة) بتفاصيل تتكون من أركان مدببة أو بروزات متدرجة. وتحتوي الواجهة على مزارب المياه. وفي بعض الأحيان يتم تحديد النوافذ بالجص الأبيض.
- الجدران مائلة قليلاً إلى الداخل نحو الأعلى بزوايا ميل لا تتجاوز 5 درجات.
- لا تمثل الفتحات أكثر من 20% من إجمالي مساحة الواجهة.
- تتميز المباني الواقعة على امتداد سفوح الجبال المرتفعة بعدد قليل من الفتحات الصغيرة على الجدران الخارجية في الطوابق العليا، وهي لأغراض الدفاع والخصوصية.
- تعتبر الأحجار المحلية هي السائدة ضمن منطقة سفوح تهامة. ويظهر بكثرة المزج بين الأبنية الحجرية والمباني الجصية للتعبير عن طابع المنطقة.
- يتم غالباً استخدام الفن المحلي للأنماط الزخرفية وإبراز العناصر.
- تتميز المجموعات السكنية بوجود ساحات مفتوحة تتكون من شرفات وأبنية داخلية.



## الطراز التقليدي

يزخر هذا الطراز بالأصالة والثراء بالتفاصيل التي تعبر عن شكل العمارة التقليدية. يبدأ من صفحة رقم 5



## الطراز الانتقالي

يعتبر الطراز المناسب الذي يساعد على خلق تحول تدريجي في الأنماط بين المناطق ذات الطابع المختلف. يبدأ من صفحة رقم 6



## الطراز المعاصر

يحافظ هذا الطراز على الخصائص المهمة للطابع المعماري المحلي مما يعطيه ميزة عن العمارة المعاصرة في أي منطقة أخرى. يبدأ من صفحة رقم 7

## 1.0 الطراز/النمط التقليدي

يرجى البدء من هنا لاستعراض الموجهات التصميمية العامة للطراز التقليدي للمباني منخفضة الارتفاع.

ينبغي أن تراعي المباني ذات الطراز التقليدي أكبر قدر ممكن من الموجهات التصميمية بدقة وحرص قدر الإمكان. الطراز التقليدي مناسب للمشاريع القريبة من المناطق التي بها مبانٍ أثرية، وأجزاء المدينة القريبة من المواقع التاريخية.

ملحوظة - أرقام الموجهات التصميمية الواردة أدناه تتوافق مع الأقسام من 2 إلى 5 في هذا الدليل وليست تسلسلية: تستعرض في هذه الصفحة السمات الرئيسية ذات الصلة بتطبيق الطراز التقليدي على المباني منخفضة الارتفاع.

## قواعد التكوين

## 2.3 أشكال المباني المتوازنة

ينبغي أن تتسم كتل المباني بتشكيل متوازن، يجمع بين المباني الرأسية والأفقية، التي تتجاوب مع السياق المباشر لتضاريس سفوح تهامة. ينبغي أن تكون كتل المباني متضامة، وذات أشكال هندسية صريحة. وينبغي أن يكون ما لا يقل عن 50% من كتلة المبنى ذات جدران مائلة قليلاً إلى الداخل نحو الأعلى، على ألا تزيد زاوية الميل عن 5 درجات.

وينبغي أن تحتوي الواجهة على فواصل رأسية لكل 10 أمتار أو أقل، ويمكن تحقيق ذلك من خلال التنوع في تشكيل الكتل، أو ارتفاعاتها، أو أحجامها.

## 2.4 الشرفات واستغلال الأسطح

ينبغي أن تكون أسطح المبنى مستوية. وينبغي أن تكون الشرفات مدمجة ومتكاملة مع كتلة المبنى، أو متدرجة، وغير بارزة عنها. كما ينبغي أن يُراعى في تصميم الشرفات تنوع الاستعمالات في الفراغ، مثل: التواصل الاجتماعي، والأسطح الخضراء، وفقاً لمستوى الخصوصية المطلوب.

## 2.5 الواجهات غير المتناظرة

ينبغي أن يكون المظهر العام لكتلة المبنى والواجهات غير متناظر (متباين)، مع الحفاظ على التناظر الموضعي في بعض أجزاء المبنى، وذلك في موضع الفتحات على الواجهة، وحجمها، وتواترها، وأنماط توزيعها. ويكون أسلوب تطبيق عدم التناظر (التباين) العام للمبنى مستمداً من العمارة المحلية.

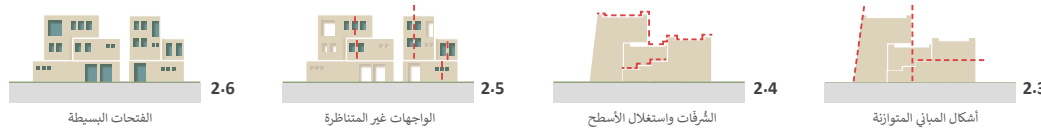
## 2.6 الفتحات البسيطة

ينبغي أن تتكون الفتحات من نوافذ صغيرة إلى متوسطة الحجم، وذات أشكال هندسية بسيطة (بشكل رئيسي، مربعة أو مستطيلة). ويمكن استخدام نوافذ تهوية صغيرة لإضفاء التنوع على الواجهة. وينبغي ألا تتجاوز نسبة الفتحات في الواجهة 30% من مساحة الواجهة. كما ينبغي أن تلبى هذه النسبة احتياج المسكن من ناحية التهوية والإضاءة الطبيعية مع الأخذ في الاعتبار تعرّض النوافذ لأشعة الشمس والرياح.

## 2.7 الواجهات المتبينة والطابق الأرضي النشط

ينبغي بشكل عام أن تعكس واجهة المبنى وجود قاعدة متبينة وراسخة. وينبغي أن تعكس معالجة الواجهة في الطابق الأرضي إحساساً بالثبات والارتباط بالأرض، وأن تسهم في خلق واجهة نشطة ذات جودة عالية تعزز التفاعل بين المبنى والشارع. كما ينبغي أن تكون مواد تشطيب الواجهات ذات متانة عالية ومقاومة للتلف.

يُوصى باستخدام فتحات كبيرة وأروقة (صفوف أعمدة) في الواجهات الأمامية الرئيسية على مستوى الطابق الأرضي، وعلى امتداد الشرفات. في حال استخدام لافتات للمحلات التجارية، ينبغي عدم وضعها أعلى الأروقة، بل توضع داخل فتحة الرواق.



الفتحات البسيطة

2.6

الواجهات غير المتناظرة

2.5

الشرفات واستغلال الأسطح

2.4

أشكال المباني المتوازنة

2.3



3.1

3.2

3.3

3.4

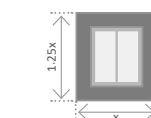
منظور ثلاثي الأبعاد يبين مثلاً لتطبيق قواعد التكوين لمبنى منخفض الارتفاع ومتعدد الاستخدامات على الطراز التقليدي

السمات المعمارية للنمط / الطراز التقليدي



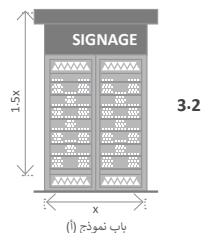
3.4

سترة سطح نموذج (أ)



3.3

نافذة نموذج (أ)



3.2

باب نموذج (أ)

## 2.8 معالجات سترة السطح والأنماط والزخارف

لتمييز قمة المبنى، ينبغي أن تتم المعالجات المعمارية لسترة السطح (الدروة) من خلال التفسير المعاصر للتصميم التقليدي لسترة السطح المتدرجة أو المدببة، أو ذات الأفاريز، أو الأحزمة العرضية. ولتمييز العناصر المعمارية، ينبغي استخدام الأنماط والزخارف والفنون بنسب متوازنة.

## عناصر الطراز/النمط التقليدي

## 3.1 تفاصيل واعتبارات عامة

يمكن أن تكون الأسوار الأمامية للمبنى بنسبة نفاذية منخفضة إلى متوسطة. وينبغي تمييز المدخل الرئيسي ضمن سور المبنى. عندما تكون الأسوار مرئية من الفراغ العام (الواجهات الأمامية والواجهات الجانبية المطلة على الشارع)، فينبغي أن تستخدم فيها نفس المواد المستخدمة في قاعدة المبنى.

## 3.2 الأبواب والمداخل

ينبغي بشكل عام أن تتكون الأبواب والمداخل من أشكال هندسية بسيطة متعامدة، وينسب عرض إلى ارتفاع تبلغ من 1:1.6 إلى 1:2. يمكن أن تكون المداخل في الدور الأرضي أعرض، بنسبة عرض إلى ارتفاع تبلغ 1:1.3. ينبغي تمييز الأبواب، والمداخل، والواجهات المحلات التجارية، باستخدام عتبات علوية من الخشب أو الحجر، أو مواد مماثلة.

## 3.3 النوافذ والفتحات

ينبغي أن يحتوي المبنى على فتحات صغيرة إلى متوسطة الحجم، وينبغي تمييزها من خلال استخدام مواد وألوان مختلفة عن المواد والألوان المستخدمة في الواجهة، وغالباً ما تكون على شكل إطار أبيض أو فاتح اللون.

ينبغي أن تكون الإطارات أو الزخارف المحيطة بالفتحات غائرة أو بارزة عن الواجهة الرئيسية. كما ينبغي أن تظهر الزخارف التقليدية فوق فتحات النوافذ. ينبغي أن تكون نسبة العرض إلى الارتفاع للفتحات التقليدية من 1:1 إلى 1:2.

## 3.4 منظر السطح

ينبغي أن يتسم منظر السطح بمعالجات معمارية لسترة السطح (الدروة) و/أو لعناصر السطح، وينبغي أن يكون مميزاً من خلال عناصره المعمارية، وألوان المواد المستخدمة فيه. ينبغي أن تتسم سترة السطح (الدروة) بأنها ذات أركان مدببة، أو متدرجة، أو شرف مسننة، أو أحزمة عرضية (أفاريز).

## الألوان والمواد والزخارف

## 4.1 الألوان

ينبغي أن تحتوي لوحة الألوان العامة على البيج والبي والأبيض.

ينبغي أن تكون 90% من ألوان المبنى مكونة من الألوان الأساسية و10% من الألوان الفرعية. وينبغي كحد أدنى، أن يكون ما بين 70% إلى 80% من الواجهة من لون أساسي واحد. يكون استخدام الألوان الفرعية للتأكيد على العناصر الأساسية، مثل المداخل، والفتحات، والسواتر، والمظلات.

## 4.2 المواد

ينبغي بشكل عام تشجيع استخدام المواد التقليدية المتاحة محلياً قدر الإمكان، أو ما يتوافق معها. وينبغي أن يكون ما بين 70% إلى 80% من الواجهة من مادة واحدة متنسقة.

ينبغي استخدام الخشب أو ما يماثله من المواد في عناصر الفتحات مثل إطارات النوافذ، والسواتر والمظلات. كما ينبغي أن تكون المادة الأساسية في الواجهة من الحجر المحلي أو المواد المماثلة له في الملمس واللون والمظهر.

## 5.0 الأنماط والزخارف

ينبغي استخدام الألوان والأنماط والزخارف التقليدية لتزيين الواجهة وإبراز العناصر المعمارية، على ألا تزيد نسبتها عن 10% من مساحة الواجهة. وينبغي أن تحاكي الزخرفة المستخدمة الأنماط والزخارف التقليدية.

## 1.0 الطراز/النمط الانتقالي

يرجى البدء من هنا لاستعراض الموجهات التصميمية العامة للطراز الانتقالي للمباني منخفضة الارتفاع.

تساعد المباني ذات الطراز الانتقالي على دمج العمارة التقليدية مع السياق الحضري الأكبر، وتوجيه التصميم نحو تفسيرات جديدة للشكل التقليدي للمبنى.

ملحوظة - أرقام الموجهات التصميمية الواردة أدناه تتوافق مع الأقسام من 2 إلى 5 في هذا الدليل وليست تسلسلية؛ تستعرض في هذه الصفحة السمات الرئيسية ذات الصلة بتطبيق الطراز الانتقالي على المباني منخفضة الارتفاع.

### قواعد التكوين

#### 2.3 أشكال المباني المتوازنة

ينبغي أن تتسم كتل المباني بتشكيل متوازن، مكوّن من المباني الرأسية والأفقية، التي تتجاوب مع السياق المباشر لتضاريس سفوح تهامة. ينبغي أن تكون كتل المباني متضامة، وذات أشكال هندسية صريحة وينبغي أن يكون ما لا يقل عن 30% من كتلة المبنى ذات جدران مائلة قليلاً إلى الداخل نحو الأعلى، على ألا تزيد زاوية الميل عن 5 درجات. وينبغي أن تحتوي الواجهة على فواصل رأسية لكل 15 متر أو أقل. ولا يقل عمق هذه الفواصل عن 1.5 متر، وعرضها عن 3 أمتار، وارتفاعها عن 70% من ارتفاع الواجهة.

#### 2.4 الشرفات واستغلال الأسطح

ينبغي أن تكون أسطح المبنى مستوية. وينبغي أن تكون الشرفات مدمجة ومتكاملة مع كتلة المبنى، أو متدرّجة، وغير بارزة عنها. كما ينبغي أن يُراعى في تصميم الشرفات تنوع الاستعمالات في الفراغ، مثل: التواصل الاجتماعي، والأسطح الخضراء، وفقاً لمستوى الخصوصية المطلوب.

#### 2.5 الواجهات غير المتناظرة

ينبغي أن يكون المظهر العام لكتلة المبنى والواجهات غير متناظر (متباين). وينبغي الحفاظ على التناظر الموضعي في بعض أجزاء المبنى، وذلك في موضع الفتحات على الواجهة، وحجمها، وتواترها، وأنماط توزيعها. ويكون أسلوب تطبيق عدم التناظر (التباين) العام للمبنى مستمداً من العمارة المحلية.

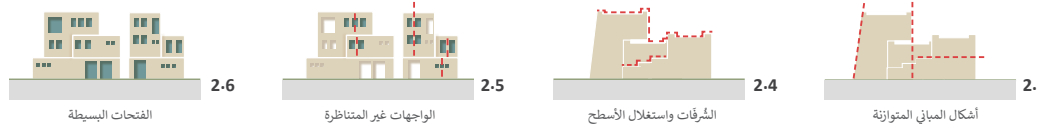
#### 2.6 الفتحات البسيطة

ينبغي أن تتكون الفتحات من نوافذ صغيرة إلى متوسطة الحجم، وذات أشكال هندسية بسيطة (غالباً مربعة أو مستطيلة). ويمكن استخدام نوافذ تهوية صغيرة لإضفاء التنوع على الواجهة. وينبغي ألا تتجاوز نسبة الفتحات في الواجهة 40% من مساحة الواجهة. كما ينبغي أن تلي هذه النسبة احتياج المسكن من ناحية التهوية والإضاءة الطبيعية مع الأخذ في الاعتبار تعرّض النوافذ لأشعة الشمس والرياح.

#### 2.7 الواجهات المتينة والطابق الأرضي النشط

ينبغي بشكل عام أن تعكس واجهة المبنى وجود قاعدة متينة وراسخة. وينبغي أن تعكس معالجة الواجهة في الطابق الأرضي إحساساً بالثبات والارتباط بالأرض، وأن تسهم في خلق واجهة نشطة وذات جودة عالية تعزز التفاعل بين المبنى والشارع. كما ينبغي أن تكون مواد تشطيب الواجهات ذات متانة عالية ومقاومة للتلف.

يُوصى باستخدام فتحات كبيرة وأروقة (صفوف أعمدة) في الواجهات الأمامية الرئيسية على مستوى الطابق الأرضي، وعلى امتداد الشرفات. في حال استخدام لافتات للمحلات التجارية، ينبغي عدم وضعها أعلى الأروقة، بل توضع داخل فتحة الرواق.



2.6 الفتحات البسيطة

2.5 الواجهات غير المتناظرة

2.4 الشرفات واستغلال الأسطح

2.3 أشكال المباني المتوازنة



منظور ثلاثي الأبعاد يبين مثلاً لتطبيق قواعد التكوين لمبنى منخفض الارتفاع ومتعدد الاستخدامات على الطراز الانتقالي

السمات المعمارية للنمط / الطراز الانتقالي

3.4

سترة سطح نموذج (أ)

2.5x

x

3.3

نافذة نموذج (أ)

1.5x

x

3.2

باب نموذج (أ)

x

x

x

x

x

x

### 2.8 معالجات سترة السطح والأنماط والزخارف

لتميز قمة المبنى، ينبغي أن تتم المعالجات المعمارية لسترة السطح (الدروة) من خلال التفسير المعاصر للتصميم التقليدي لسترة السطح المتدرّجة أو المدبّبة، أو ذات الأفاريز، أو الأحزمة العرضية. ولتميز العناصر المعمارية، ينبغي استخدام الأنماط والزخارف والفنون بنسب متوازنة.

### عناصر الطراز/النمط الانتقالي

#### 3.1 تفاصيل واعتبارات عامة

يمكن أن تكون الأسوار الأمامية للمبنى بنسبة نفاذية متوسطة إلى عالية، للرفع من جودة الفراغ العام وربطه مع المبنى. أمّا بالنسبة للسور الجانبي، فيمكن أن تكون نسبة نفاذيته منخفضة، أو متوسطة، أو عالية. عندما تكون الأسوار مرئية من الفراغ العام (الواجهات الأمامية والواجهات الجانبية المطلّة على الشارع)، فينبغي أن تستخدم فيها نفس مواد قاعدة المبنى.

#### 3.2 الأبواب والمداخل

ينبغي بشكل عام أن تتكون الأبواب والمداخل من أشكال هندسية بسيطة متعامدة، وبنسب عرض إلى ارتفاع تبلغ من 1:1.6 إلى 1:2. يمكن أن تكون المداخل في الدور الأرضي أعرض، بنسبة عرض إلى ارتفاع تبلغ 1:1.3.

#### 3.3 النوافذ والفتحات

ينبغي أن يحتوي المبنى على فتحات صغيرة إلى متوسطة الحجم، وينبغي تمييزها من خلال استخدام مواد وألوان مختلفة عن تلك المستخدمة في الواجهة، وغالباً ما تكون على شكل إطار أبيض أو فاتح اللون يختلف عن الواجهة الرئيسية. ينبغي أن تكون الإطارات أو الزخارف المحيطة بالفتحات غائرة أو بارزة عن الواجهة الرئيسية. كما ينبغي وضع الزخارف فوق فتحات النوافذ، وتكون مستوحاة من الزخارف التقليدية. النسبة النموذجية للفتحات في الطراز الانتقالي هي من 1:1 إلى 1:3.

#### 3.4 منظر السطح

ينبغي أن يتسم منظر السطح بمعالجات معمارية لسترة السطح (الدروة) و/أو لعناصر السطح، وينبغي أن يكون مميزاً من خلال عناصره المعمارية، و/أو المواد المستخدمة فيه. ينبغي بشكل عام أن تكون سترة السطح (الدروة) بسيطة ومتكاملة مع التصميم العام للواجهة، وأن تتسم بأنها ذات أركان مدببة، أو متدرّجة، أو شرف مسننة، أو أحزمة عرضية (أفاريز).

### الألوان والمواد والزخارف

#### 4.1 الألوان

ينبغي أن تحتوي لوحة الألوان العامة على البيج والبني والأبيض. وينبغي أن تكون 80% من ألوان المبنى مكونة من الألوان الأساسية و 20% من الألوان الفرعية. وينبغي أن يكون ما بين 60% إلى 70% من الواجهة من لون أساسي واحد. استخدام الألوان الفرعية يكون للتأكيد على العناصر الأساسية، مثل المداخل، والفتحات، والسواتر، والمظلات، و/أو عناصر الواجهة.

#### 4.2 المواد

ينبغي أن يكون ما بين 60% إلى 70% من الواجهة من مادة واحدة متسقة. ينبغي استخدام الخشب، أو ما يماثلها، في عناصر الفتحات مثل إطارات النوافذ، والسواتر والمظلات. ينبغي كحد أدنى، أن تكون نسبة 20% من مساحة الواجهة من الحجر المحلي أو المواد المماثلة له في الملمس واللون والمظهر، إما لتأكيد قاعدة المبنى، أو على الواجهة الرئيسية، أو كعنصر مميز على الأبواب، والمداخل.

#### 5.0 الأنماط والزخارف

ينبغي استخدام الألوان والأنماط والزخارف النموذجية لترزين الواجهة وتأكيد عناصرها، على أن تكون نسبتها بين 10% و 15% من مساحة الواجهة. ينبغي في الطراز الانتقالي استخدام أنماط وزخارف مستوحاة من الأنماط التقليدية.

واجهة تبين مثلاً لتطبيق قواعد التكوين لمبنى منخفض الارتفاع ومتعدد الاستخدامات على الطراز الانتقالي

## 2.8 معالجات سترة السطح والأنماط والزخارف

لتمييز قمة المبنى، ينبغي أن تتم المعالجات المعمارية لسترة السطح (الدروة) من خلال التفسير المعاصر للتصميم التقليدي لسترة السطح المتدرجة أو المدببة، أو ذات الأفاريز، أو الأحزمة العرضية. ولتمييز العناصر المعمارية، ينبغي استخدام الأنماط والزخارف والفنون بنسب متوازنة.

## عناصر الطراز/النمط المعاصر

### 3.1 تفاصيل واعتبارات عامة

في حال وضع سور أمني للمبنى، يمكن أن تكون نسبة نفاذيته متوسطة إلى عالية، للرفع من جودة الفراغ العام وربطه مع المبنى. أمّا بالنسبة للسور الجانبي، فيمكن أن تكون نسبة نفاذيته منخفضة، أو متوسطة، أو عالية. عندما تكون الأسوار مرئية من الفراغ العام (الواجهات الأمامية والواجهات الجانبية المطلّة على الشارع)، فينبغي تشطيبها بنفس مواد قاعدة المبنى.

### 3.2 الأبواب والمداخل

ينبغي بشكل عام أن تتكون الأبواب والمداخل من أشكال هندسية بسيطة متعامدة، وينسب عرض إلى ارتفاع تبلغ من 1:1.6 إلى 1:2. ويمكن أن تكون المداخل في الدور الأرضي أعرض، بنسبة عرض إلى ارتفاع تبلغ 1:1.3.

### 3.3 النوافذ والفتحات

ينبغي تمييز فتحات النوافذ باستخدام أشكال هندسية متعامدة، كما يمكن وضع إطارات بسيطة حول النوافذ. النسبة النموذجية للفتحات في الطراز المعاصر هي من 1:1.25 إلى 1:4.

قد تشمل الفتحات نافذة ممتدة من الأرض حتى السقف. كما ينبغي أن تشمل النوافذ الكبيرة (بنسبة 1:4)، والنوافذ ذات الارتفاع المزدوج على عناصر لتقسيم الارتفاع، وذلك لتجنب أن تظهر بمقياس غير متناسب.

### 3.4 منظر السطح

ينبغي أن يتسم منظر السطح بمعالجات معمارية لسترة السطح (دروة) و/أو لعناصر السطح، وينبغي أن يكون مميزاً من خلال عناصره المعمارية، و/أو المواد المستخدمة فيه. ينبغي بشكل عام أن تكون سترة السطح (الدروة) بسيطة، ومتكاملة مع التصميم العام للواجهة. وينبغي أن تظهر معالجات سترة السطح عناصر العمارة المحلية بأسلوب تجريدي.

## الألوان والمواد والزخارف

### 4.1 الألوان

ينبغي أن تحتوي لوحة الألوان العامة على البيج والبي والبيج الأبيض. ينبغي أن تكون 70% من ألوان المبنى مكونة من الألوان الأساسية و30% من الألوان الفرعية. وينبغي أن يكون ما بين 50% إلى 60% من الواجهة من لون أساسي واحد. يكون استخدام الألوان الفرعية للتأكيد على العناصر الأساسية، مثل المداخل، والفتحات، والسواتر، والمظلات، و/أو عناصر الواجهة.

### 4.2 المواد

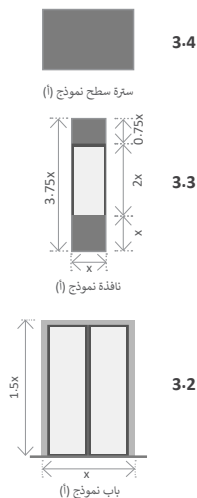
ينبغي أن يكون ما بين 50% إلى 60% من الواجهة من مادة واحدة متسقة. ينبغي استخدام الخشب أو ما يماثله في عناصر الفتحات مثل إطارات النوافذ، والسواتر والمظلات. ويمكن استخدام الحجر المحلي، أو المواد المماثلة له في الملمس واللون والمظهر، لتأكيد عناصر مميزة في الواجهة.

### 5.0 الأنماط والزخارف

ينبغي استخدام الألوان والأنماط والزخارف النموذجية لتزيين الواجهة وتأكيد العناصر، على ألا تقل عن نسبة 10%، ولا تزيد عن 20% من مساحة الواجهة. ينبغي في المباني ذات الطراز المعاصر استخدام الأنماط والزخارف المستوحاة بأسلوب تجريدي من الطراز التقليدي.



السمات المعمارية للنمط / الطراز المعاصر



منظور ثلاثي الأبعاد يبين مثلاً تطبيق قواعد التكوين لمبنى منخفض الارتفاع ومتعدد الاستخدامات على الطراز المعاصر



واجهة تبين مثلاً تطبيق قواعد التكوين لمبنى منخفض الارتفاع ومتعدد الاستخدامات على الطراز المعاصر

## 1.0 الطراز/النمط المعاصر

يرجى البدء من هنا لاستعراض الموجهات التصميمية العامة للطراز المعاصر للمباني منخفضة الارتفاع.

تهدف المباني من هذا الطراز إلى المحافظة على جوهر العمارة المحلية، وذلك من خلال الفهم والتفسير العميق لمفردات التكوين المعماري التقليدي والتعبير عنه بطريقة معاصرة.

ملحوظة - أرقام الموجهات التصميمية الواردة أدناه تتوافق مع الأقسام من 2 إلى 5 في هذا الدليل وليست تسلسلية: تستعرض هذه الصفحة السمات الرئيسية ذات الصلة بتطبيق الطراز المعاصر على المباني منخفضة الارتفاع.

## قواعد التكوين

### 2.3 أشكال المباني المتوازنة

ينبغي أن تتسم كتل المباني بتشكيل متوازن، مكون من المباني الرأسية والأفقية، التي تستجيب للسياق المباشر لتضاريس سفوح تهامة. ينبغي أن تكون كتل المبنى متضامة، وذات أشكال هندسية صريحة. يمكن أن تحتوي كتلة المبنى على جدران مائلة قليلاً إلى الداخل نحو الأعلى، على ألا تزيد زاوية الميل عن 5 درجات، بحيث تكون الجدران المائلة سمة خاصة تميز جزءاً أو عنصرًا في المبنى، وألا تتجاوز نسبة 20% من كتلة المبنى. وينبغي أن تحتوي الواجهة على فواصل رأسية لكل 20 متر أو أقل، ولا يقل عمق هذه الفواصل عن 1.5 متر، وعرضها عن 3 أمتار، وارتفاعها عن 70% من ارتفاع الواجهة.

### 2.4 الشرفات واستغلال الأسطح

ينبغي أن تكون أسطح المبنى مستوية. وينبغي أن تكون الشرفات مدمجة ومتكاملة مع كتلة المبنى، أو متدرجة، وغير بارزة عنها. كما ينبغي أن يُراعى في تصميم الشرفات تنوع الاستعمالات في الفراغ، مثل: التواصل الاجتماعي، والأسطح الخضراء، وفقاً لمستوى الخصوصية المطلوب.

### 2.5 الواجهات غير المتناظرة

ينبغي أن يكون المظهر العام لكتلة المبنى والواجهات غير متناظر (متباين). وينبغي الحفاظ على التناظر الموضعي في بعض أجزاء المبنى، وذلك في موضع الفتحات على الواجهة، وحجمها، وتواترها، وأنماط توزيعها. ويكون أسلوب تطبيق عدم التناظر (التباين) العام للمبنى مستمداً من العمارة المحلية.

### 2.6 الفتحات البسيطة

ينبغي أن تتكون الفتحات من نوافذ صغيرة إلى متوسطة الحجم، وذات أشكال هندسية بسيطة (بشكل رئيسي، مربعة أو مستطيلة). ويمكن استخدام نوافذ تهوية صغيرة لإضفاء التنوع على الواجهة. وينبغي ألا تتجاوز نسبة الفتحات في الواجهة 50% من مساحة الواجهة. كما ينبغي أن تلي هذه النسبة احتياج المسكن من ناحية التهوية والإضاءة الطبيعية مع الأخذ في الاعتبار تعريض النوافذ لأشعة الشمس والرياح.

### 2.7 الواجهات المتينة والطابق الأرضي النشط

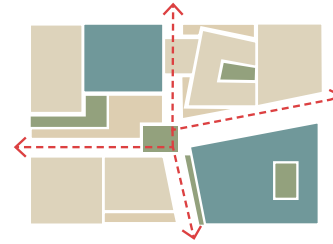
ينبغي بشكل عام أن تعكس واجهة المبنى وجود قاعدة متينة وراسخة. وينبغي أن تعكس معالجة الواجهة في الطابق الأرضي إحساساً بالثبات والارتباط بالأرض، وأن تسهم في خلق واجهة نشطة وذات جودة عالية تعزز التفاعل بين المبنى والشارع. كما ينبغي أن تكون مواد تشطيب الواجهات ذات متانة عالية ومقاومة للتلف.

يُوصى باستخدام فتحات كبيرة وأروقة (صفوف أعمدة) في الواجهات الأمامية الرئيسية على مستوى الطابق الأرضي، وعلى امتداد الشرفات. في حال استخدام لافتات للحللات التجارية، ينبغي عدم وضعها أعلى الأروقة، بل توضع داخل فتحة الرواق.

## 2.0 قواعد التكوين

توضح الموجهات التصميمية التالية القواعد الأساسية للتكوين المعماري بما يتناسب مع عمارة سفوح تهامة، والتي تركز بشكل أساسي على تصاميم المباني منخفضة الارتفاع.

تنطبق القواعد بشكل عام على الطرز الثلاثة (التقليدي والانتقالي والمعاصر)، مع متطلبات إلزامية لطرز محددة يحددها الرمز المخصص لكل طراز.



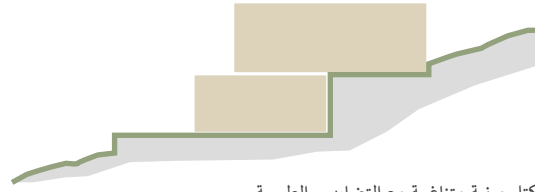
نسيج عمري بنفاذية مع تسلسل تدريجي للفراغات المفتوحة

## 2.1 تجميع النسيج العمراني

ينبغي أن تساهم المناطق الحضرية المطورة الجديدة إيجابياً في تعزيز العناصر الطبيعية مثل سياق الموقع وتضاريسه، وخصائص الكتل المبنية، والفراغ العام. ينبغي أن يحقق تصميم المباني الجديدة السمات التالية:

- 1 تعزيز المقياس الإنساني، والقيم الثقافية والاجتماعية، والقيم الأسرية، من خلال مستويات مختلفة من الخصوصية في التصميم.
- 2 تشجيع وجود فراغات عمرانية شبه مفتوحة، لتحقيق الشعور بالمكان، بتنوع متدرج للفراغات المفتوحة.
- 3 إعطاء الأولوية للمشاة والأماكن التي لا تسود فيها حركة السيارات، مع وجود فراغات عامة تفاعلية.
- 4 تعزيز تعدد الاستخدام للأراضي.
- 5 تجنب الكتل العمرانية الضخمة (والتي تكون أكبر من 100 متر في أي اتجاه)، أو خلق ممرات مشاة بين المباني.

وجود ممرات تتخلل الكتل العمرانية متعددة الاستخدامات، يعدّ أمراً أساسياً لخلق فراغات عمرانية نابضة بالحياة، وتشجع على المشي.

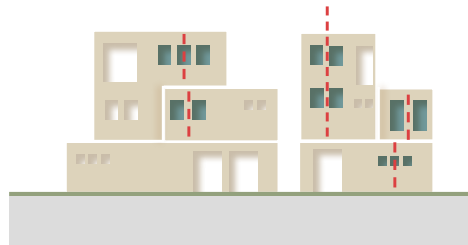


كتل مبنية متناغمة مع التضاريس الطبيعية

## 2.2 العلاقة مع التضاريس الطبيعية

- 1 إعطاء الأولوية للحفاظ على الموارد البيئية والثقافية في الموقع وتعزيزها.
- 2 المحافظة على التضاريس الطبيعية وتجنب تسوية المنحدرات.
- 3 استخدام المصاطب (المدرجات) للحد من استخدام الحوائط الساندة الضخمة.
- 4 استخدام الحوائط الساندة للتعامل مع المنحدرات والميول، ومنع التآكل، وإنشاء فراغات وظيفية، مع ضمان اندماجها بسلاسة مع البيئة المحيطة.
- 5 توفير فراغات مفتوحة داخل قطعة الأرض، بحيث تكون ملائمة للاستخدام، وموجهة نحو الواجهة الرئيسية.

| ضرورة احترام السياق الطبيعي، والمناخي، والبيئي لسفوح تهامة والتناغم معه.



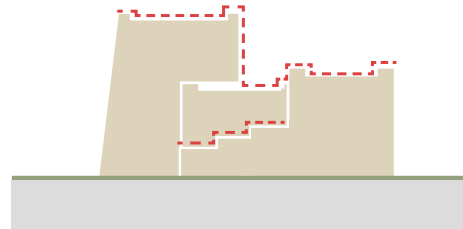
التناظر الموضوعي في الواجهات

## 2.5 الواجهات غير المتناظرة

تتسم الواجهات الرئيسية بشكل عام بعدم التناظر (التباين)، ويظهر ذلك في أماكن الفتحات، والمعالجات المعمارية. ينبغي تحقيق السمات التالية في المباني الجديدة:

- 1 ينبغي المحافظة على التناظر الموضوعي فيما يتعلق بأماكن الفتحات، وحجمها، وتناغمها التراتبي، وأنماطها.
- 2 ينبغي أن يتسم تصميم جميع الواجهات المطلة على الفراغات العامة بنفس مستوى الجودة، لتحقيق التناسق المعماري.
- 3 ينبغي دائماً التأكد من أن تصميم الواجهة يحافظ على الخصوصية للمباني السكنية المجاورة.

| للحفاظ على التباين البسيط الذي يميز العمارة التقليدية.



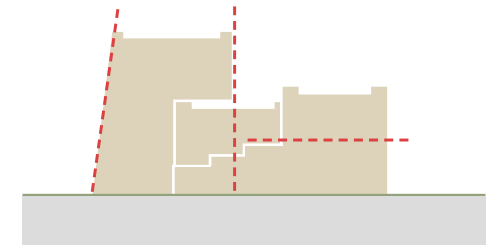
الشرفات واستغلال الأسطح

## 2.4 الشرفات واستغلال الأسطح

يشكل سطح المبنى وسترته عنصران مميّزان في عمارة سفوح تهامة. ينبغي أن يحقق تصميم المباني الجديدة السمات التالية:

- 1 **TR** **TN** **C** ينبغي أن تكون أسطح المبنى مستوية. وينبغي أن تكون الشرفات مدمجة ومتكاملة مع كتلة المبنى، أو متدرجة وملاصقة لها.
- 2 ينبغي أن يُراعَى في تصميم الشرفات تنوع الاستعمالات في الفراغ، مثل: التواصل الاجتماعي، والأسطح الخضراء، وفقاً لمستوى الخصوصية المطلوب.
- 3 ينبغي في كل الأحوال حجب المعدات الكهربائية، والميكانيكية، وحوايات النفايات، وغيرها من المعدات خلف سترة السطح (الدورة)، أو إخفائها تحت الأرض.

| للحفاظ على شكل الشرفات المتدرجة التقليدية في المنطقة العمرانية.



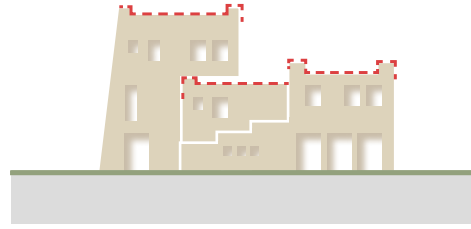
تكوين مُقسّم إلى كتل أفقية ورأسية متوازنة

## 2.3 أشكال المباني المتوازنة

يمكن أن تساهم كتل المباني في إثراء التفسير المعاصر لعناصر، مثل: حجم المباني، والارتفاعات، والنسب. ينبغي أن تحقق المباني الجديدة السمات التالية:

- 1 ينبغي أن تتسم كتل المباني بتشكيل متوازن من المباني الرأسية، تستجيب للسياق المباشر لتضاريس سفوح تهامة.
- 2 **TR** يتميز المبنى بوجود شكل هندسي صريح، له كتلة مائلة قليلاً إلى الداخل نحو الأعلى بمقدار 5 درجات بحد أقصى.
- 3 تجنب الكتل الضخمة، من خلال تفكيك الكتل الكبيرة، إما عن طريق فصلها بشكل كامل، أو بعمل تجايف لخلق التنوع.

| للحفاظ على التنوع النموذجي الموجود في تشكيل الكتل في التجمعات العمرانية التقليدية.



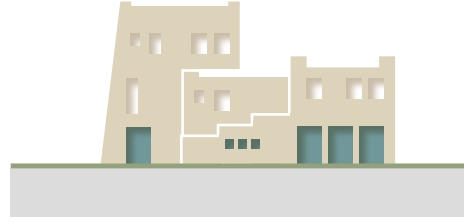
العناصر الزخرفية والمعالجات المعمارية

### 2.8 معالجات سترة السطح والأنماط والزخارف

تتسم المباني عادةً بوجود سترة سطح (دروة) بها معالجات معمارية وأنماط وزخارف. ينبغي تحقيق السمات التالية في المباني الجديدة:

- 1 ينبغي أن تحتوي سترة السطح (الدروة) على معالجات معمارية مستوحاة بأسلوب معاصر من الأشكال التقليدية لسترة السطح، مثل: سترة السطح ذات الأركان المتدرجة، أو المدببة، أو ذات الأفاريز، أو الأضمة الأفقية البارزة، لتميز قمة المبنى.
- 2 ينبغي استخدام الأنماط والزخارف والأشكال الفنية التقليدية بنسب متوازنة لإبراز السمات المعمارية المميزة، ولتزيين الواجهات الأمامية الرئيسية.

| إبراز الطابع المعماري المحلي في سفوح تهامة من خلال تصميم واجهات جذابة.



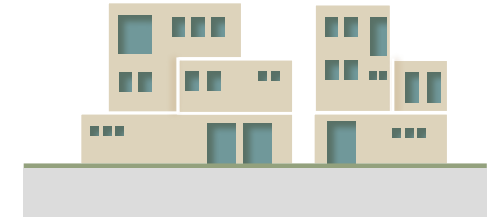
فتحات كبيرة، منظمة ضمن أنماط شبكية

### 2.7 الواجهات المتينة والطاق الأرضي النشط

تعتبر الواجهات المتينة والراسخة عنصرًا مميزًا في المباني في سفوح تهامة ينبغي تحقيق السمات التالية في المباني الجديدة:

- 1 واجهات مصممة، ومتينة، وراسخة، وبها معالجات معمارية على مستوى الطابق الأرضي تعكس إحساسًا بالثبات والارتباط بالأرض وبممرات المشاة على مستوى الشارع.
- 2 إضافة معالجات معمارية لواجهات الطابق الأرضي تُضفي صلابة ومثانة بصرية لقاعدة المبنى، وترتبط بشكلٍ قوي بين المبنى والشارع، مع وجود واجهات أمامية نشطة وحيوية.
- 3 استخدام مواد متينة وقوية ومقاومة للتلف في الواجهات.
- 4 استخدام فتحات كبيرة وأروقة (صفوف من الأعمدة) في الواجهات الأمامية الرئيسية على مستوى الطابق الأرضي وعلى امتداد الشرفات.

| ينبغي أن يعبر تصميم الواجهات على مستوى الطابق الأرضي عن الطابع المعماري للمكان.



فتحات متنوعة، وذات أحجام متوسطة

### 2.6 الفتحات البسيطة

تتسم المباني عادةً بالمعالجات البسيطة للنوافذ للفتحات. ينبغي تحقيق السمات التالية في المباني الجديدة:

- 1 ينبغي أن تكون النوافذ صغيرة إلى متوسطة الحجم، وذات أشكال هندسية بسيطة. ويمكن استخدام نوافذ التهوية الصغيرة، لإضفاء التنوع على الواجهة.
- 2 ينبغي استخدام الشرفات الغائرة المسقوفة لتعزيز حيوية الواجهة، وينبغي تجنب استخدام الشرفات البارزة عن المبنى (البلكونات).
- 3 ينبغي أن تكون نسبة الفتحات في الواجهة من 30% إلى 50% من المساحة الكلية للواجهة.
- 4 ينبغي التنوع في المعالجات المعمارية والفتحات مما يُعزز سمة التقسيم الثلاثي للمبنى، والانتقال البصري السلس بين أقسامه.

| للحفاظ على المعالجات البسيطة للفتحات والنوافذ الموجودة في التجمعات العمرانية التقليدية لسفوح تهامة.

صفحة فارغة

صفحة فارغة

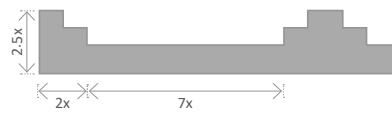
صفحة فارغة

## 3.0 عناصر الطراز/النمط التقليدي

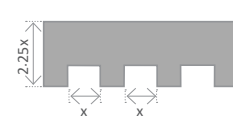
العناصر الموضحة أدناه هي نماذج فقط ولا ينبغي أن تحد من إمكانية وجود حلول تصميمية أخرى تلائم بالموجهات التصميمية والنماذج التاريخية. كما أن مقاييس العناصر هنا توضيحية وتم وضعها للتعبير عن النسب العامة فقط.

## 3.4 منظر السطح

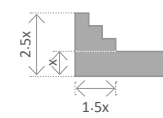
- 1 ينبغي أن تحتوي سترة سطح على زوايا مدببة أو مدرجة أو شرف مسننة أو حزام عرضي (إفريز).
- 2 ينبغي توفير فراغات في الأسطح قابلة للاستخدام وتكون معزولة عن الشارع.
- 3 ينبغي إخفاء عناصر الخدمات في السطح من خلال ارتدادها عن سترة السطح وواجهة المبنى. كما ينبغي تقليل مرافق الخدمات الموجودة على السطح لإتاحته للاستخدامات الأخرى. قد يُسمح بالاستثناءات عندما تكون سترة السطح مرتفعة بالقدر الكافي لحجب «عناصر السطح» عن الأنظار.



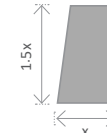
نموذج سترة سطح (دروة) فئة (هـ)



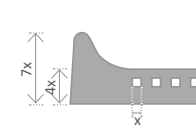
نموذج سترة سطح (دروة) فئة (د)



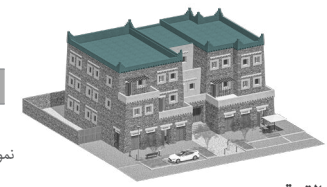
نموذج سترة سطح (دروة) فئة (ج)



نموذج سترة سطح (دروة) فئة (ب)



نموذج سترة سطح (دروة) فئة (أ)

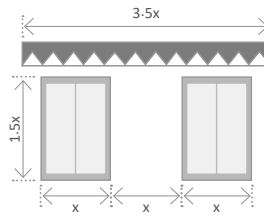


القمة

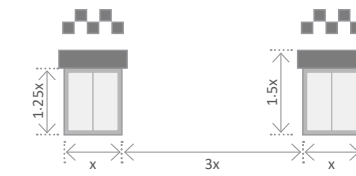
لإنشاء مناظر عامة للأسطح تعزز الطابع المعماري للمنطقة.

## 3.3 النوافذ والفتحات

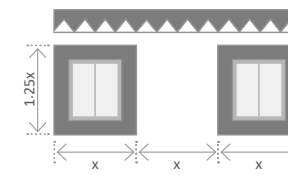
- 1 مراعاة استخدام نوافذ ذات أشكال هندسية بسيطة (مربعة أو مستطيلة).
- 2 مراعاة استخدام فتحات غائرة أو مثقوبة.
- 3 ينبغي أن تكون الفتحات منتظمة على خط واحد ومتناظرة موضعياً وتعكس التوزيع الداخلي للفراغات وكذلك التصميم الخارجي للواجهات.
- 4 ينبغي استخدام نوافذ صغيرة إلى متوسطة الحجم بأشكال هندسية بسيطة. وينبغي أن تكون أبعاد النوافذ الرأسية من 1:1 إلى 1:2.
- 5 ينبغي تمييز فتحات النوافذ بإطارات مدهونة باللون الأبيض. وينبغي استخدام الزخارف التقليدية أعلى فتحات النوافذ.



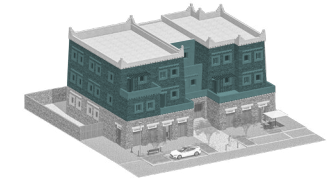
نموذج نافذة فئة (ج)



نموذج نافذة فئة (ب)



نموذج نافذة فئة (أ)

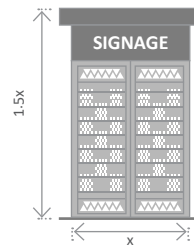


الوسط

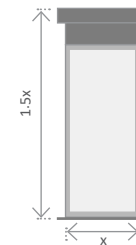
لحفاظ على التناظر الموضعي في تنظيم الفتحات الذي يميز العمارة التقليدية.

## 3.2 الأبواب والمدخل

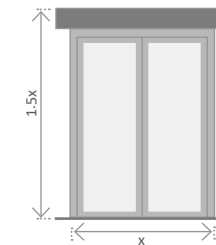
- 1 ينبغي تمييز المداخل الرئيسية بشكل واضح كجزء من واجهة شارع منظمة. كما ينبغي استخدام فتحات غائرة على واجهة المبنى.
- 2 ينبغي تمييز واجهات المحلات التجارية والمدخلات بعتبات من الخشب أو الحجر أو ما يماثلها.
- 3 ينبغي وضع لافتات أعلى مداخل المحلات التجارية.
- 4 يمكن إضافة عناصر التظليل لإبراز المداخل وتوفير الظلال.



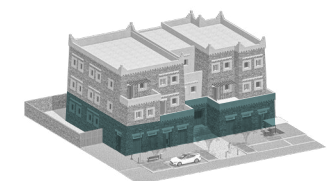
نموذج واجهة محل فئة (أ)



نموذج باب فئة (ب)



نموذج باب فئة (أ)



القاعدة

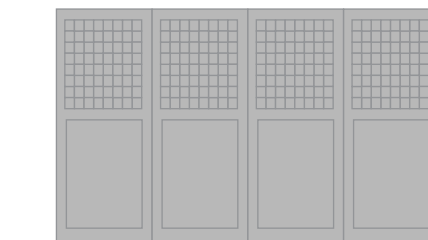
لإنشاء عتبات مناسبة على مستوى قاعدة المبنى تكون جزءاً من مشهد شارع منظم ومتناسق يستجيب للطابع المحلي للمنطقة.

## 3.1 تفاصيل واعتبارات عامة

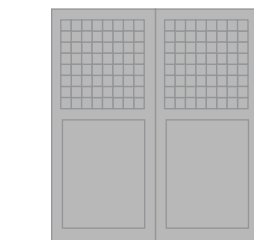
- 1 ينبغي استخدام المواد المحلية المتاحة ضمن لوحة الألوان التي تشمل درجات البيج والبيني والألوان الترابية.
- 2 ينبغي تمييز العناصر الخاصة كالنوافذ وسواتر الأبواب والمدخلات عبر استخدام تفسيرات لأنماط زخرفية تحاكي الفن التقليدي المحلي.
- 3 ينبغي أن تحتوي المباني التي لا سور أو سياج يحيط بها على مداخل للمشاة ومواقف السيارات، تتماشى مع واجهة المبنى وتتكامل مع غلافه.
- 4 ينبغي توفير مستويات من النفاذية من خلال السور أو السياج المحيط بالمبنى، حيث تكون إما ذات نفاذية منخفضة أو متوسطة على الواجهة الرئيسية. أما السور الجانبي والخلفي فيمكن توفير مستويات من النفاذية إما منخفضة أو متوسطة أو عالية.



نموذج السور والسياس المحيط الجانبي/الخلفي فئة (أ)



نموذج بوابة مواقف فئة (أ)



نموذج بوابة المشاة فئة (أ)

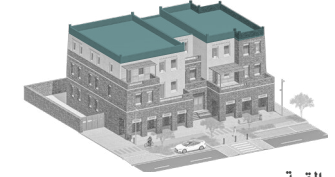


العناصر الأخرى

لتضمين العناصر الأخرى التي عادةً ما تكون جزءاً من التكوين العام للمبنى.

## 3.0 عناصر الطراز/النمط الانتقالي

العناصر الموضحة أدناه هي نماذج فقط ولا ينبغي أن تحد من إمكانية وجود حلول تصميمية أخرى تلتزم بالموجهات التصميمية والنماذج التاريخية. كما أن مقاييس العناصر هنا توضيحية وتم وضعها للتعبير عن النسب العامة فقط.



القمة

نموذج ستره سطح (دروءة) فنة (أ)



نموذج ستره سطح (دروءة) فنة (ب)



نموذج ستره سطح (دروءة) فنة (ج)



## 3.4 منظر السطح

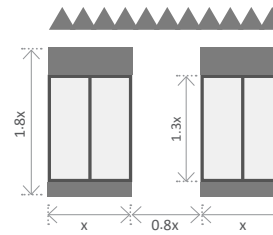
- 1 ينبغي أن تحتوي ستره السطح على زوايا مدببة أو متدرجة.
- 2 ينبغي توفير فراغات في الأسطح قابلة للاستخدام وتكون معزولة عن الشارع.
- 3 ينبغي إخفاء عناصر الخدمات في السطح من خلال ارتدادها عن ستره السطح وواجهة المبنى، كما ينبغي تقليل مرافق الخدمات الموجودة على السطح لإتاحته للاستخدامات الأخرى. قد يُسمح بالاستثناءات عندما تكون ستره السطح مرتفعة بالقدر الكافي لحجب «عناصر السطح» عن الأنظار.

إنشاء مناظر عامة للأسطح تعزز الطابع المعماري للمنطقة.

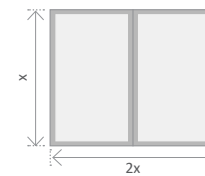
## 3.3 النوافذ والفتحات

- 1 ينبغي استخدام نوافذ ذات أشكال هندسية بسيطة (مربعة أو مستطيلة).
- 2 ينبغي استخدام فتحات غائرة.
- 3 ينبغي أن تكون الفتحات منتظمة على خط واحد ومتناظرة موضعياً وتعكس التوزيع الداخلي للفراغات وكذلك التصميم الخارجي للواجهات.
- 4 ينبغي دمج الشرفات الغائرة (داخل كتلة المبنى) والشرفات المكشوفة في الواجهة.
- 5 ينبغي تمييز فتحات النوافذ بإطارات مدهونة باللون الأبيض. وينبغي استخدام زخارف مستوحاة من الأنماط التقليدية أعلى فتحات النوافذ.

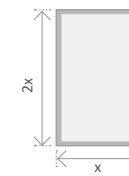
الحفاظ على التناظر الموضعي في تنظيم الفتحات الذي يميز العمارة التقليدية.



نموذج نافذة فنة (د)



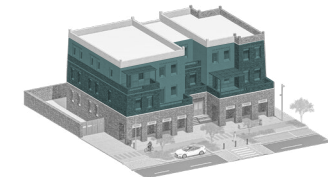
نموذج نافذة فنة (ج)



نموذج نافذة فنة (ب)



نموذج نافذة فنة (أ)

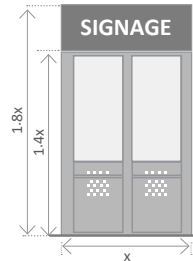


الوسط

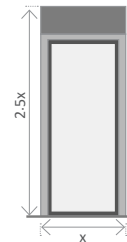
## 3.2 الأبواب والمدخل

- 1 ينبغي تمييز المداخل الرئيسية بشكل واضح كجزء من واجهة شارع منظمة. كما ينبغي استخدام فتحات غائرة على واجهة المبنى. بالإضافة إلى الحفاظ على شكل القاعدة باستخدام أشكال هندسية بسيطة للأبواب والمدخل وواجهات المحلات التجارية.
- 2 ينبغي تمييز المداخل بسقف مرتفع وبنجوف عميق وبأنماط زخرفية.
- 3 ينبغي وضع لافتات أعلى مداخل المحلات التجارية.
- 4 يمكن إضافة عناصر التظليل لإبراز المداخل وتوفير الظلال.

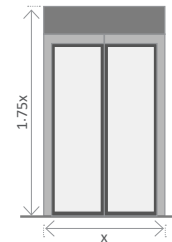
إنشاء عتبات مناسبة على مستوى قاعدة المبنى تكون جزءاً من مشهد شارع منظم ومتناسق يستجيب للطابع المحلي للمنطقة.



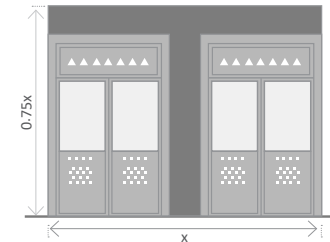
نموذج واجهة محل فنة (أ)



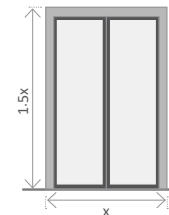
نموذج باب فنة (د)



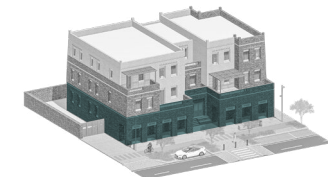
نموذج باب فنة (ج)



نموذج باب فنة (ب)



نموذج باب فنة (أ)



القاعدة

## 3.1 تفاصيل واعتبارات عامة

- 1 ينبغي استخدام المواد المحلية المتاحة ضمن لوحة الألوان التي تشمل درجات البيج والبي والبي والألوان الترابية. بالإضافة إلى تمييز العناصر الخاصة كالنوافذ وسواتر الأبواب والمدخل باستخدام أنماط زخرفية مستوحاة من الفن التقليدي المحلي.
- 2 ينبغي أن تحتوي المباني التي لا سور أو سياج يحيط بها على مداخل للمشاة ومواقف السيارات، تتماشى مع واجهة المبنى وتتكامل مع غلافه.
- 3 ينبغي توفير مستويات من النفاذية من خلال السور أو السياج المحيط بالمبنى، حيث تكون إما ذات نفاذية متوسطة أو عالية على الواجهة الرئيسية. أما السور الجانبي والخلفي فيمكن توفير مستويات من النفاذية إما منخفضة أو متوسطة أو عالية.

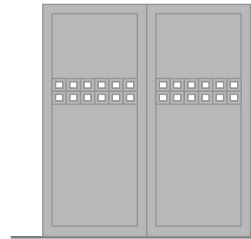
لتضمين العناصر الأخرى التي عادة ما تكون جزءاً من التكوين العام للمبنى.



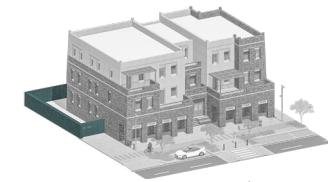
نموذج السور والسياج المحيط الجانبي/الخلفي فنة (أ)



نموذج بوابة مواقف فنة (أ)

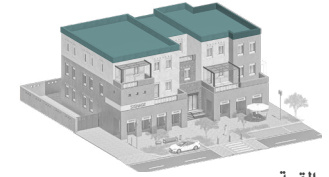


نموذج بوابة المشاة فنة (أ)



العناصر الأخرى

## 3.0 عناصر الطراز/النمط المعاصر



القمة

العناصر الموضحة أدناه هي نماذج فقط ولا ينبغي أن تحد من إمكانية وجود حلول تصميمية أخرى تلتزم بالموجهات التصميمية والنماذج التاريخية. كما أن مقاييس العناصر هنا توضيحية وتم وضعها للتعبير عن النسب العامة فقط.



نموذج سترة سطح (دروة) فئة (أ)



نموذج سترة سطح (دروة) فئة (ب)



## 3.4 منظر السطح

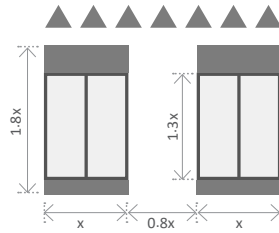
- 1 ينبغي استخدام أسطح مستوية ذات سترة سطح (تحتوي على سبيل المثال على تجاويف أو أنماط غائرة بشكل مربعات بسيطة أو ما إلى ذلك).
- 2 ينبغي الحفاظ على نفس الشكل للسطح على جميع جهات المبنى.
- 3 ينبغي توفير فراغات في الأسطح قابلة للاستخدام وتكون معزولة عن الشارع.
- 4 ينبغي إخفاء عناصر الخدمات في السطح من خلال ارتدادها عن سترة السطح وواجهة المبنى، كما ينبغي تقليل مرافق الخدمات الموجودة على السطح لإتاحته للاستخدامات الأخرى. قد يُسمح بالاستثناءات عندما تكون سترة السطح مرتفعة بالقدر الكافي لحجب «عناصر السطح» عن الأنظار.

| لإنشاء مناظر عامة للأسطح تعزز الطابع المعماري للمنطقة.

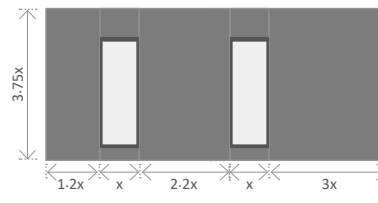
## 3.3 النوافذ والفتحات

- 1 ينبغي استخدام نوافذ ذات أشكال هندسية بسيطة (مربعة أو مستطيلة).
- 2 ينبغي استخدام فتحات غائرة.
- 3 ينبغي أن تكون الفتحات منتظمة على خط واحد ومتناظرة موضعياً.
- 4 ينبغي تمييز فتحات النوافذ باستخدام أشكال هندسية متعامدة ويمكن وضع إطارات بسيطة حول النوافذ.
- 5 ينبغي استخدام نوافذ صغيرة إلى متوسطة الحجم ذات أشكال هندسية بسيطة. وينبغي أن تكون أبعاد النوافذ الرأسية من 1:1 إلى 1:4.
- 6 ينبغي دمج الشرفات الغائرة (داخل كتلة المبنى) والشرفات المكشوفة في الواجهة.

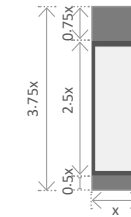
| لاستلهايم تفسيرات معاصرة من العناصر التقليدية للمنطقة.



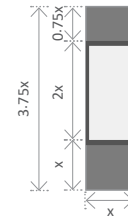
نموذج نافذة فئة (د)



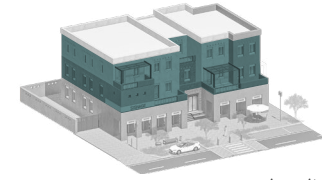
نموذج نافذة فئة (ج)



نموذج نافذة فئة (ب)



نموذج نافذة فئة (أ)

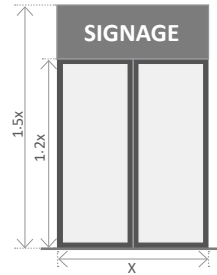


الوسط

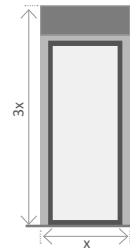
## 3.2 الأبواب والمداخل

- 1 ينبغي الحفاظ على المظهر المتين لقاعدة المبنى، واستخدام أشكال متعامدة بسيطة للأبواب والمداخل وواجهات المحلات التجارية.
- 2 ينبغي تمييز المداخل الرئيسية بشكل واضح كجزء من واجهة شارع منتظمة. تساهم إطارات الأبواب والتجاويف في إضافة عمق بصري وإحساس برحابة المدخل.
- 3 ينبغي استخدام الأروقة لتفعيل الطابق الأرضي.
- 4 ينبغي وضع لافتات أعلى مداخل المحلات التجارية.
- 5 يمكن إضافة عناصر التظليل لإبراز المداخل وتوفير الظلال.

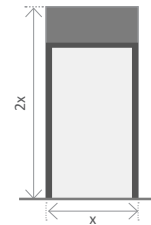
| لإنشاء عتبات مناسبة على مستوى قاعدة المبنى تكون جزءاً من مشهد شارع منظم ومتناسق يستجيب للطابع المحلي للمنطقة.



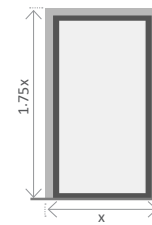
نموذج واجهة محل فئة (أ)



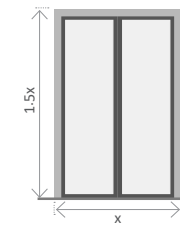
نموذج باب فئة (د)



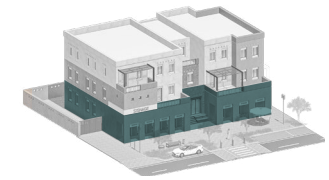
نموذج باب فئة (ج)



نموذج باب فئة (ب)



نموذج باب فئة (أ)



القاعدة

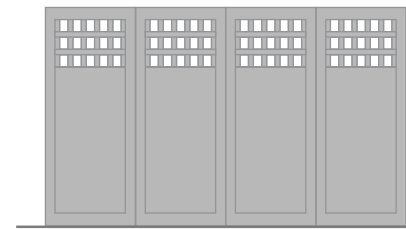
## 3.1 تفاصيل واعتبارات عامة

- 1 ينبغي استخدام المواد المحلية المتاحة ضمن لوحة الألوان التي تشمل درجات البيج والبي والبي والألوان الترابية. بالإضافة إلى تمييز العناصر الخاصة كالنوافذ وسواتر الأبواب والمداخل باستخدام أنماط زخرفية مجردة من الفن التقليدي المحلي.
- 2 ينبغي أن تحتوي المباني التي لا سور أو سياج يحيط بها على مداخل للمشاة ومواقف السيارات، تتماشى مع واجهة المبنى وتتكامل مع غلافه.
- 3 ينبغي توفير مستويات من النفاذية من خلال السور أو السياج المحيط بالمبنى، حيث تكون إما ذات نفاذية متوسطة أو عالية على الواجهة الرئيسية. أما السور الجانبي والخلفي فيمكن توفير مستويات من النفاذية إما منخفضة أو متوسطة أو عالية.

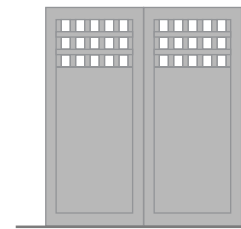
| لتضمين العناصر الأخرى التي عادةً ما تكون جزءاً من التكوين العام للمبنى.



نموذج السور والسياس المحيط الجانبي/الخلفي فئة (أ)



نموذج بوابة مواقف فئة (أ)



نموذج بوابة المشاة فئة (أ)



العناصر الأخرى

## 4.0 الألوان والمواد

## 4.1 الألوان

تتميز المجموعات اللونية لعمارة سفوح تهامة بارتباطها بمواد البناء التقليدية المحلية، مثل الحجر والطين. كما أن للمناظر الطبيعية المحيطة تأثيراً هاماً، وينعكس ذلك من خلال التشكيل في الظلال والبروزات التي تضيف عمقاً بصرياً لتدرج الألوان في الأصدار وألوان البيج الرملية الموجودة على ساحل البحر.

1 **TR** ينبغي أن تستخدم المباني مواد ذات ألوان داكنة، تشبه الألوان البنية والبيج والرملية المنتشرة في المنطقة.

2 ينبغي استخدام الألوان والتشطيبات الطبيعية للجزء الرئيسي للمبنى مع استخدام الألوان الفاتحة بشكل جزئي لتمييز عناصر معينة.

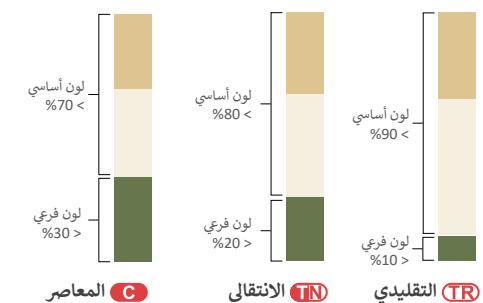
3 يسمح باستخدام حد أقصى لنسبة الألوان الفرعية، والتي يتم قياسها كنسبة مئوية من إجمالي مساحة الواجهة. وتحتسب لكل طراز كالتالي:

- **TR** > 10%
- **TN** > 20%
- **C** > 30%

4 ينبغي تجنب استخدام الزجاج العاكس أو ذي الألوان الزاهية في النوافذ والذي قد يتعارض ولا يتسجم مع البيئة المحلية والطابع المعماري.

لخلق مشهد للمدينة يتناغم مع المناظر الطبيعية المحيطة والعمارة المحلية.

## النسب التقريبية للألوان



## مجموعة رموز الألوان RAL

RAL هي جزء من نظام عالمي يستخدم لمطابقة الألوان، والهدف منه هو ضمان الانسجام بين ألوان التشطيبات المعمارية. يوصى بالتحقق من الألوان من خلال بطاقات التدرجات اللونية. لمزيد من المعلومات يرجى زيارة الموقع الإلكتروني: [www.ral-farben.de/en/](http://www.ral-farben.de/en/)

RAL 1014	RAL 9016
RAL 1002	RAL 9001
RAL 8008	RAL 6025
RAL 1024	RAL 6009
RAL 6025	RAL 1000
RAL 8014	RAL 1019
RAL 3020	RAL 1019
RAL 2000	RAL 7008
RAL 1021	RAL 7008
RAL 6018	RAL 1036
RAL 5010	RAL 1036

## الألوان الفرعية

## الألوان الأساسية



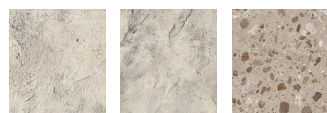
تلكسية بالطين



الحجر المحلي



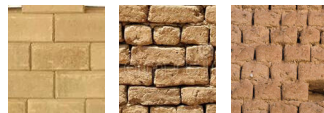
الحجر المحلي



تشطيب الجص الجيري الفاتح

تشطيب الخرسانة

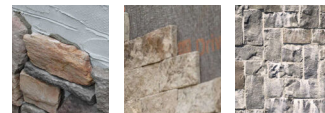
تشطيب بالترازو (كسر رخام)



الطوب المضغوط

لبن (طوب طيني)

طوب طيني



تلكسية بالحجر

تلكسية بالحجر

تلكسية بالديوريت (حجر بركاني)



سواتر خشبية



أبواب خشبية



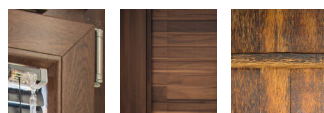
الجص



مادة البني في سي

تشطيب بمادة/ طلاء مشابه للخشب

معدن



إطار ألومنيوم

ألواح خشبية

خشب النخيل



جص (ستاكو)

الرمل المدكوك

جص

## 4.2 المواد

تمثل هذه الصفحة ملخصاً لأهم المواد السائدة في العمارة المحلية لسفوح تهامة.

1 **TR** تشير الصور الست الكبيرة إلى المواد المستخدمة في العمارة التقليدية، لذلك ينبغي تضمين هذه المواد بأكثر قدر ممكن في المباني الجديدة ذات الطراز التقليدي، بحيث يتم تغطية نسبة تتراوح من 70% إلى 80% من إجمالي مساحة الواجهة من مادة تشطيب موحدة.

2 قد تستدعي الحاجة إلى وجود بدائل للمواد النادرة أو التي لم تعد متوفرة، لذلك تشكل الصور الصغيرة مجموعة من البدائل الممكنة للصور الكبيرة أعلى منها، ويمكن استخدامها في المباني ذات الطراز الانتقالي أو المعاصر، كما يمكن استخدامها بطريقة أكثر تحفظاً في المباني ذات الطراز التقليدي.

3 في حالة عدم تمكن المصممين من استخدام المواد الأصلية، يسمح باستخدام مواد تشبه وتحاكي إلى حد كبير المواد الأصلية الموجودة في المنطقة مع مراعاة جودة المواد من حيث الاستدامة والمتانة قدر الإمكان. وينبغي تجنب التزييف أو التطبيق السيئ للمواد.

4 يفضل استخدام مواد مستدامة من مصادر محلية.

إنشاء مباني متناغمة مع الطبيعة المحيطة والطابع المعماري.

تعزيز الطابع المعماري من خلال دعم الحرف المحلية.

إنشاء مباني ذات ثراء بصري ملموس.

الانسجام مع الطبيعة المحيطة والطابع المعماري.

## 5.0 الأنماط والزخارف

يهدف هذا القسم إلى تقديم توصيات حول مفاهيم واستخدامات الزخارف والأنماط التقليدية في المشاريع الجديدة.

## 5.1 الأنماط والزخارف

ينبغي تطبيق ما يلي في المباني الجديدة:

- 1 عمل أنماط زخرفية باستخدام الحرف والمواد المحلية.
- 2 مراعاة التكامل ما بين الأنماط الزخرفية عند استخدام أشكال متعددة منها على الواجهة الواحدة.
- **TR** استخدام الأنماط والزخارف السطحية في الأبواب ودراف النوافذ والأبواب السحابة (shutters).
- **TR** الرجوع إلى النماذج التاريخية والتقليد بالأنماط الهندسية، مع الأخذ في الاعتبار ألا يتجاوز استخدام الأنماط الزخرفية نسبة 10% من إجمالي مساحة الواجهة.
- **TIN** ينبغي الاستلham من النماذج التاريخية عند استخدام الأنماط والزخارف في الطراز الانتقالي مع الحفاظ على التوازن والتنوع والحركة للأنماط التقليدية. ينبغي أن تشكل الأنماط الزخرفية ما بين 10% إلى 15% من إجمالي مساحة الواجهة.
- **C** ينبغي عند استخدام الأنماط والزخارف في الطراز المعاصر أن تكون مستوحاة بأسلوب تجريدي من النماذج التاريخية وانعكاساً لها، مع الحفاظ على درجة عالية من التوازن. وينبغي أن تشكل الأنماط الزخرفية ما بين 10% إلى 20% من إجمالي مساحة الواجهة.
- 3 من الممكن الاستلham من الأنماط والزخارف الأصلية واستلham أنماط تجريدية ومطورة تابعة منها في سياقها. يمكن للمصممين استخدام خصائص نمطية مثل:
  - اللون (تدرج الألوان، الدرجة اللونية، الصبغة).
  - الشكل (الصورة، الحد الخارجي، الشكل ثنائي الأبعاد).
  - الجسم (الحجم، الشكل ثلاثي الأبعاد).
  - الملمس (الصفة المادية للسطح).
  - الخطوط (رأسية، أفقية، محورية، متعرجة، منحنيات، متقطعة، إلخ).
  - درجة اللون (من الفاتح إلى الداكن).
- 4 يمكن إعادة تشكيل الأنماط اتباعاً لطريقة ارتباطها ببعضها البعض. وعليه يمكن للمصممين التشكيل بقواعد التكوين مثل:
  - التوازن (تساوي أو تناغم الأجزاء)
  - التباين (اختلاف الأجزاء)
  - التركيز (تقوية الأجزاء)
  - الحركة (التغيير، الاتجاه).
  - النمط (التكرار، التناظر)
  - التناغم التراتبي (مسافات متساوية وغير متساوية)
  - الوحدة/ التنوع (درجات التباين)

للتعبير عن روح العمارة الأصلية وجوهرها بطرق جديدة ومألوفة في نفس الوقت.

للتشجيع نحو تصاميم معاصرة تراعي السياق المحلي.



أنماط حجرية أعلى النوافذ



الأنماط والزخارف الموجودة في سفوح تهامة



أنماط حجرية أعلى النوافذ



أنماط حجرية أعلى الأبواب

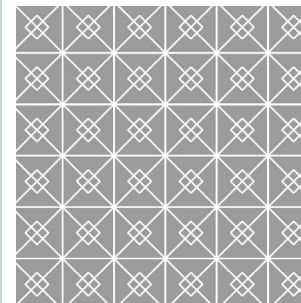
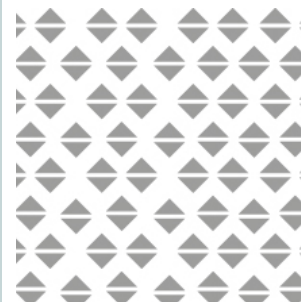
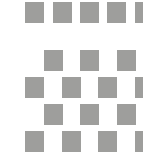
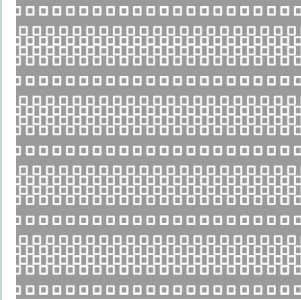


الأعمال الفنية الموجودة في سفوح تهامة



الأعمال الفنية الموجودة في سفوح تهامة

الأنماط والزخارف الموجودة في سفوح تهامة



الأنماط والزخارف



مثال لموقف سيارات طولي

### 6.3 مواقف السيارات

- 1 ينبغي التخطيط لربط واضح وسهل الوصول وآمن بين مواقف السيارات ومدخل المباني.
- 2 ينبغي أن يستجيب التشجير لمتطلبات التظليل والخصوصية، عند الضرورة.
- 3 ينبغي أن يكون تصميم منطقة وقوف السيارات مدمجاً مع تصميم المنطقة المحيطة بالإضافة لتناسق المواد المستخدمة للأرصفة.
- 4 دمج أماكن وقوف السيارات مع التشجير وأماكن الجلوس.
- 5 ينبغي توفير مساحة كافية لحركة المشاة بين مواقف السيارات والمباني.



ممر مشاة آمن ومدخل واضح للمركبات

### 6.2 وصول المركبات

- 1 ينبغي أن يكون الرصيف متاحاً من المدخل بدون بروز للمحدر أو السلالم في الفراغ العام.
- 2 ينبغي أن يكون التفاعل آمناً بين مناطق المشاة والسيارات، ويشمل ذلك التمييز الواضح بين هذه المناطق عن طريق استخدام مواد رصف مختلفة.

تسمح الطرق الرئيسية بدخول المركبات بشكل كامل، في حين أن البراحات/الساحات يكون الدخول لها مقيداً، أما الأزقة فلا يسمح فيها بدخول السيارات.



### 6.1 مواد الرصف

- 1 اختيار مواد رصف متينة ذات عمر افتراضي طويل والتي يمكن تنظيفها وأصلحها وتوفيرها بسهولة.
- 2 إجراء تغييرات طفيفة في الرصف لإبراز الاختلافات بين الأنماط المختلفة.
- 3 ينبغي استخدام مواد ملائمة للسباق وملائمة ومكتملة للطابع العمراني المحيط.

تم تصميم وتحديد المواد المستخدمة في عمارة سفوح تهامة بحيث تكون بسيطة ومتوافقة مع الطابع الحالي للمنطقة.

## 6.0 الفراغ العام

يركز هذا القسم على مساهمة المباني منخفضة الارتفاع في الشوارع المحيطة والفراغات العامة لخلق طابع عمراني مميز وفراغات ذات جودة عالية.

تنطبق هذه الموجهات التصميمية على كل من الفراغات «شبه العامة» (الفراغات التي تم إنشاؤها من قبل القطاع الخاص) والفراغات «شبه الخاصة» (الفراغات الخاصة التي يمكن للعامه الوصول إليها).

ملاحظة: ينبغي أن يكون تطبيق هذه الموجهات مصمماً وفقاً لنوع المشروع وحجمه واحتياجاته المحددة. ومن الضروري التأكد أن عمل أي تعديلات أو إضافات على الفراغات العامة يتم بعد التنسيق مع الجهات ذات العلاقة والحصول على موافقتهم.

لتعزيز طابع وجودة الفراغات العامة بين المباني وحولها.



إبراز المواد والألوان في المناطق ذات الاستخدام الكثيف



تطوير مجموعة أثاث (تناسق في التصميم)



تصميم الأرضيات مستوحى من السياق المحلي كاستراتيجية لإبراز الطابع



جدران ودرج ومنحدرات مبنية من مواد محلية

### 6.7 أثاث الشوارع

- 1 اختيار أثاث الشوارع بعناية لتوفير الاستمرارية والتجانس والحد من الفوضى.
- 2 مراعاة التناسق في التصميم (مجموعة متناسقة من الأثاث).
- 3 أن يكون منسجماً مع الفراغ العام ومرناً وقابلًا للنقل عند الحاجة.
- 4 أن يكون سهل الصيانة والإصلاح بمكونات متوفرة / قابلة للاستبدال بسهولة.



إضاءة منظمة للشوارع والممرات الضيقة



إضاءة ساطعة غير مغطاة



ترتيب الإضاءة مع التركيز على التصميم والأنماط

### 6.6 الإضاءة

- 1 ينبغي أن تكون درجة حرارة اللون المستخدم للإضاءة المعمارية في نطاق 2200-2700 كالغن لتوفير الراحة البصرية والإظهار الجيد للألوان.
- 2 استغلال التنوع في درجات حرارة لون الإضاءة للتمييز بين المسارات وتحديد المناطق ذات الطابع الخاص.
- 3 استخدام وحدات إضاءة معاصرة ذات استهلاك منخفض للطاقة، ومنخفضة الحرارة ومقاومة للغيبار.
- 4 ينبغي أن يكون تصميم الإضاءة متنسماً ومتوافقاً مع السمات المعمارية والطابع العام للمنطقة.



لوحة إرشادية على حائط المبنى الرئيسي موجهة لحركة السيارات

لوحة إرشادية للمشاة للمحلات التجارية

### أماكن اللوحات الإرشادية



لوحات إرشادية منسقة ومقروءة

### 6.5 اللافتات واللوحات الإرشادية

- 1 ينبغي أن تكون متكاملة ومتناسقة بشكل مدروس مع التكوين والطابع المعماري (الشكل، النسب، الألوان، المواد المستخدمة، الأسطح، حجم اللوحة وحروفها).
- 2 ينبغي ألا تعارض اللوحات الإرشادية مع الاستخدامات السكنية المجاورة (توجيهها باتجاه الشارع وتحتوي على الحد الأدنى من الإضاءة)، والأشجار في الفراغ العام.

### الأشجار



### الشجيرات



### 6.4 التشجير

1 ينبغي أن يقتصر التشجير على أساليب الزراعة الصحراوية (Xeriscape) داخل المناطق العمرانية، خاصة في أماكن التجمعات (الساحة/الراحة) مع مزيج متنوع بين النباتات المحلية والطبيعية.

ينبغي أن تكون زراعة الأشجار والشجيرات مكتملة وملائمة للطابع العام لسفوح تهامة.



### 7.3 السواتر والتغطية

- 1 ينبغي أن تكون جميع الحواظ الخارجية للمبنى والأسوار المحيطة مصممة بحيث تكون متكاملة تماماً مع التصميم المعماري العام.
- 2 عدم استخدام مواد رديئة ذات جودة منخفضة مثل الخرسانة مسبقة الصب غير المشطبة أو الألواح البلاستيكية أو المعدنية.
- 3 عدم استخدام السواتر المعدنية الدوارة المثبتة على السطح الخارجي للمبنى.
- 4 عدم استخدام الأسوار الضخمة وغير المصممة بشكلٍ مدروس.



### 7.2 ألوان غير متناسقة مع السياق

- 1 تجنب استخدام الألوان الصناعية الساطعة التي لا تتناسب مع السياق العام ولا تحترم المنظر الطبيعي والعمارة المحلية لسفوح تهامة.
- 2 استخدام ألوان محدودة لخلق مبنى متناسق معمارياً.
- 3 استخدام مجموعة من الألوان الترابية المتوافقة مع البيئة المحيطة بناءً على قائمة الألوان الموصى بها والتي تتناغم تماماً مع بعضها البعض.



### 7.1 مواد غير مناسبة

- 1 استخدام مواد متينة وعالية الجودة تمنح المبنى الأصالة والملبس وتميز الكتلة مع الالتزام بأنواع المواد الموصى بها والتي تتوافق مع الطابع المعماري.
- 2 عدم استخدام مواد لا تتسجم مع الطابع المعماري مثل الزجاج الملون أو التكسية المعدنية عالية الانعكاس.
- 3 عدم استخدام مواد بناء ذات جودة سيئة بحيث تبدو مزيفة أو مقلدة للمواد الأصلية بصورة رديئة.



### 7.7 التضاريس

- 1 ينبغي احترام التضاريس الطبيعية وتجنب تسوية المنحدرات.
- 2 ينبغي تثبيت المنحدرات وحمايتها من الانهيار باستخدام الأحجار الكبيرة (Rip-rap) أو باستخدام المصاطب (المدرجات).
- 3 بشكل عام، ينبغي تجنب الحواظ السائدة الكبيرة وإلا معالجتها بطريقة مناسبة تمنع التشوه البصري.



### 7.6 الخدمات المكشوفة

- 1 تجنب استخدام التمديدات وخزانات المياه والأنابيب والأسلاك وأطباق الأقمار الصناعية المكشوفة وغير المنسقة.
- 2 ينبغي إخفاء جميع خدمات المبنى والمعدات الميكانيكية (المرئية من الشارع الرئيسي) عن الأنظار وذلك بتغطيتها بعناصر طبيعية أو سواتر.
- 3 ينبغي أن تكون المعدات فوق السطح بعيدة عن حافة المبنى وأن يتم تغطيتها بشكلٍ مدروس خلف سترة السطح.



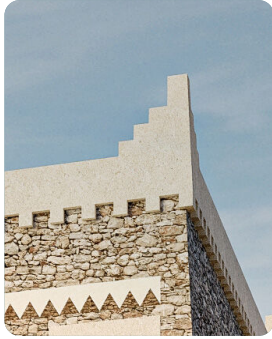
### 7.5 العناصر البارزة وعناصر التظليل

- 1 بشكل عام، ينبغي الحرص على تضمين عناصر تظليل في تصاميم المباني.
- 2 تجنب عناصر التظليل غير المتكاملة مع تصميم المبنى والفراغ العام.
- 3 إمكانية دمج هياكل التظليل الخفيفة - والمستخدم كعناصر مميزة تعكس النمط المعماري - بما يتناسب مع عناصر الواجهة الأخرى. كذلك إمكانية أن تكون عناصر التظليل مثل السواتر والمظلات ذات مظهر مئين، ولكن بنفس الوقت خفيفة (مثقبة).



### 7.4 العناصر المعمارية التقليدية

- 1 ينبغي استخدام عناصر تقليدية تعكس العمارة المحلية الأصيلة والأشكال المعمارية التي تتوافق مع السياق العام.
- 2 ينبغي استخدام وترجمة العناصر التقليدية بشكل مدروس. كما أنه لا بد من التركيز الانتقائي على الخصائص لخلق المعنى والجمال في سياقه الجديد.



1 سترة سطح  
مزخرفة وذات  
أركان مدببة



2 فتحات نوافذ  
غائرة ومزودة  
بسواتر خشبية،  
ومحاطة بإطارات  
بيضاء، ومزينة  
بزخارف



3 شرفات وأسطح  
قابلة للاستخدام



4 أنماط تقليدية  
تستخدم لإبراز  
سترة السطح  
(الدروة)



نموذج توضيحي لأحد التطبيقات الممكنة للموجهات التصميمية وهو للتوضيح فقط

## 8.0 نموذج تقليدي لمبنى متعدد الاستخدامات

ما يماثله - والجدران الجصية. كما يتم استخدام أنماط وزخارف تقليدية لإبراز العناصر المعمارية. لا يُصح بناء أسوار على طول الواجهة الأمامية الرئيسية.

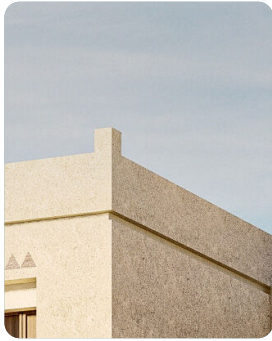
تتميز الواجهات بتوزيع متوازن بين الكتل الرأسية والأفقية، مع تناظرات موضعية، ومحاذاة بين نوافذ الطابق الأرضي والطوابق العلوية. يتم إبراز النوافذ باستخدام ألوان و/أو مواد مختلفة، وغالبًا ما تكون محاطة بإطارات بيضاء أو بألوان فاتحة، وتكون الإطارات غائرة أو بارزة عن الواجهة الرئيسية. كما يتم تزيين فتحات النوافذ بزخارف تقليدية (في الأعلى)، وسواتر خشبية. وتتميز قاعدة المبنى باحتوائها على فتحات كبيرة تدعم الاستخدام التجاري في الطابق الأرضي.

تعكس عمارة سفوح تهامة مزيجًا فريدًا من الطراز المعماري الموجود في الأصدار والساحل، حيث تتميز المباني باستخدام كلاً من الحجر-أو

يمثل هذا النموذج التقليدي تطبيقًا دقيقًا للموجهات التصميمية للمباني منخفضة الارتفاع لتعزيز الطابع التراثي. تعتمد الكتلة وتصميم العناصر على التكوينات والأنماط التقليدية، والعناصر والزخارف المعمارية التقليدية، والمواد والألوان التقليدية بطريقة مدروسة ومناسبة.

يتميز التكوين بجدران سميكة مائلة للداخل، وفتحات غائرة ذات أشكال متعامدة بسيطة، بالإضافة إلى شرفات وسترة سطح مميزة.

تبرز سترة السطح بمعالجات متنوعة على شكل أركان مدببة، وزخارف متدرجة، وشرف مسننة. تستخدم الشرفات كفراغات اجتماعية، وتساهم أيضًا في تسهيل التعامل مع تضاريس الموقع.



1 سترة سطح بارزة  
بأركان مدببة



2 فتحات نوافذ تم  
تمييزها بعنات  
وجلسات مميزة



3 شرفات وأسطح  
قابلة للاستخدام



4 أنماط وزخارف  
مستوحاة من  
الأنماط التقليدية



نموذج توضيحي لأحد التطبيقات الممكنة للموجهات التصميمية وهو للتوضيح فقط

## 8.0 نموذج انتقالي لمبنى متعدد الاستخدامات

تشمل المواد المستخدمة في المباني الحجر - أو ما يماثله - بالإضافة للجدران الجصية، وذلك يعتبر من السمات المميزة لعمارة سفوح تهامة. وهذا يظهر في التباين بين الجزء العلوي وقاعدة المبنى. كما يتم استخدام أنماط وزخارف مستوحاة من العمارة التقليدية لإبراز العناصر المعمارية.

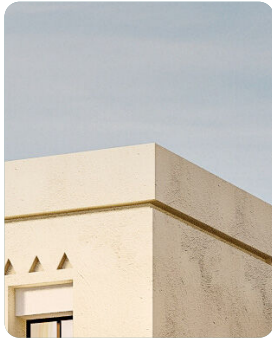
لا يُنصح ببناء أسوار على طول الواجهة الأمامية الرئيسية.

يتم إبراز سترة السطح من خلال استخدام ألوان، مواد، و/أو تجاويف عرضية رفيعة. كما تُستخدم الشرفات كفضاءات اجتماعية، وتساهم أيضًا في التعامل مع تضاريس الموقع.

تتميز الواجهات بتوزيع متوازن بين الكتل الرأسية والأفقية، مع تناظرات موضعية، ومحاذاة بين نوافذ الطابق الأرضي والطوابق العلوية. تتباعد النوافذ بمسافات متساوية، ويتم إبرازها باستخدام عتبات علوية وسفلية مميزة. إضافة إلى ذلك، يتم تزيين فتحات النوافذ بسواتر خشبية وزخارف مستوحاة من الأنماط التقليدية. وتتميز قاعدة المبنى باحتوائها على فتحات كبيرة تدعم الاستخدام التجاري في الطابق الأرضي.

يعد النموذج الانتقالي تطورًا للشكل التقليدي، ويتضمن تفاصيل مبسطة، وأقل حرفية. تظل العديد من السمات التقليدية ظاهرة، لكن بعض التنوع يشير إلى تطوير وإعادة تشكيل لعناصر محددة.

ينبغي أن يتبع الشكل العام قواعد التكوين الموضحة في هذا الدليل (الأقسام 1 و2). تتميز كتلة المبنى بتكوين مستطيل وبسيط، وأحيانًا بجدران مائلة للداخل كعناصر مميزة، وفتحات ذات أشكال متعامدة بسيطة، بالإضافة إلى شرفات وسترة سطح مميزة.



1 سترة سطح مميزة



2 فتحات نوافذ تم تمييزها بعنابت وجلسات مميزة



3 شرفات وأسطح قابلة للاستخدام



4 تفسيرات معاصرة تمثل تجريباً للأنماط التقليدية



نموذج توضيحي لأحد التطبيقات الممكنة للموجهات التصميمية وهو للتوضيح فقط

## 8.0 نموذج معاصر لمبني متعدد الاستخدامات

تتميز قاعدة المبنى باحتوائها على فتحات كبيرة تدعم الاستخدام التجاري في الطابق الأرضي.

تشمل المواد المستخدمة في المباني الحجر - أو ما يماثله - بالإضافة للجدران الجصية، وذلك يعتبر من السمات المميزة لعمارة سفوح تهامة. كما تم استخدام أنماط وزخارف تجريدية مستوحاة من العمارة التقليدية لإبراز العناصر المعمارية.

يوصى بتجنب بناء أي أسوار على امتداد الواجهة الأمامية الرئيسية.

يتم إبراز سترة السطح (الدروة) من خلال استخدام ألوان، مواد، وأو تجاويف عرضية رفيعة. كما تُستخدم الشرفات كفراغات اجتماعية، وتساهم أيضًا في التعامل مع تضاريس الموقع.

تتميز الواجهات بتوزيع متوازن بين الكتل الرأسية والأفقية، مع تناظرات موضعية، ومحاذاة بين نوافذ الطابق الأرضي والطوابق العلوية. تتباعد النوافذ بمسافات متساوية، ويتم إبرازها من خلال استخدام ألوان ومواد مختلفة عن الواجهة.

ينبغي أن يستلهم تكوين وطراز المباني المعاصرة الصفات والقيم الأساسية للعمارة المحلية ويوائفها في تعبير معاصر جديد يلبي احتياجات الحياة المعاصرة، كما يجب أن يعكس التغيرات في تقنيات البناء وتوفر المهارات والمواد، مع احترام وتعزيز الطابع والتقاليد المحلية للمنطقة.

ينبغي أن يتبع الشكل العام قواعد التكوين الموضحة في هذا الدليل (الأقسام 1 و2). تتميز كتلة المبنى بتكوين مستطيل بسيط، وفتحات ذات أشكال متعامدة بسيطة، بالإضافة إلى شرفات وسترة سطح مميزة.

### الأسوار المحيطة والسياج

ينبغي أن تكون الحوائط والأسوار مزخرفة ومكملة للطراز المعماري ومواد البناء وأن تكون متناسقة في البناء والتصميم، والمواد، واللون، والأنماط.

ينبغي أن يحتوي السياج والأسوار الممتدة على طول المبنى عنصرًا واحدًا على الأقل من العناصر التالية لكسر الرتابة الخطية للسور:

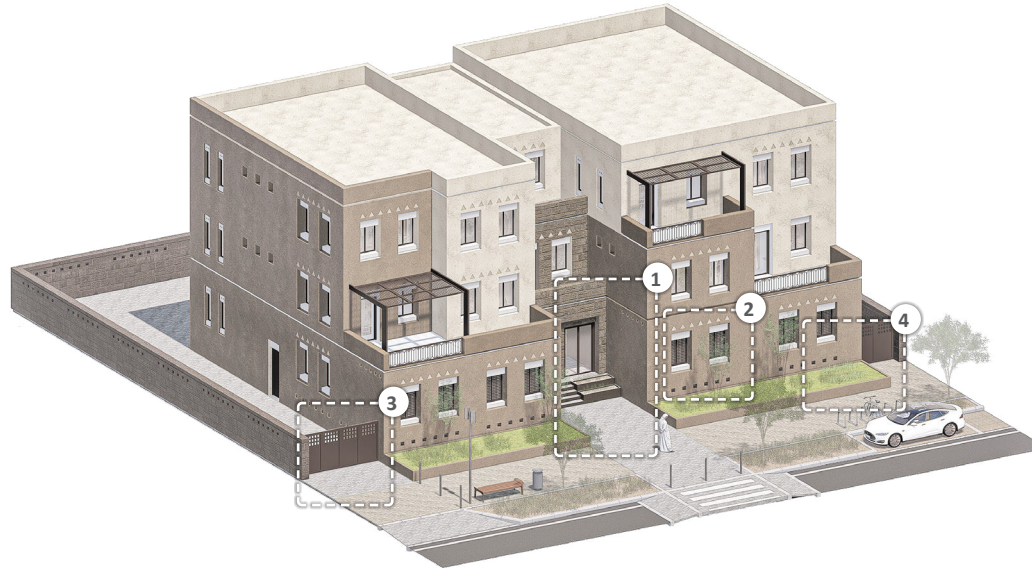
- استمرار عناصر تنسيق الموقع عند قاعدة السور.
- سواتر مزخرفة أو تجاوز في الحائط.

### الأفنية الأمامية وتنسيق الموقع

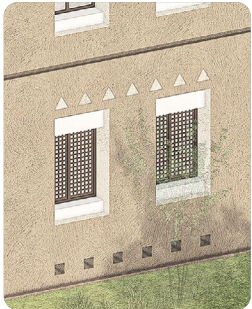
يمكن توفير مساحة ارتداد من حدود الأرض لتوفير مساحة أمام المبنى تستخدم كفناء أو حديقة أمامية.

قد تكون الحديقة أو الفناء الأمامي بمثابة مساحة خاصة مريحة وعملية وأمنة ومتصلة بشكل جيد بالفراغ العام ماديًا و بصريًا مما يرفع من جودة الفراغ العام.

ينبغي تنسيق الفناء أو الحديقة الأمامية بما يعزز من طابع الشارع والفراغ العام مع الحفاظ على الخصوصية.



منظر ثلاثي الأبعاد بين مثالاً لتطبيق الموجهات التصميمية لعمارة سكنية منخفضة الارتفاع على الطراز المعاصر



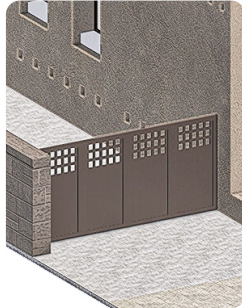
2 نوافذ مرتفعة للحفاظ على الخصوصية



1 مستوى الدور الأرضي مرتفع



4 حديقة/ فناء أمامي



3 تصميم البوابات والسور يتوافق مع التصميم العام للمبنى



واجهة تبين مثالاً لتطبيق الموجهات التصميمية لعمارة سكنية منخفضة الارتفاع على الطراز المعاصر

### ملحق العمائر السكنية منخفضة الارتفاع

يركز هذا الملحق على قضايا التصميم المهمة للعمائر السكنية منخفضة الارتفاع، على سبيل المثال، العلاقة بين الفراغات العامة والخاصة، والوصول إلى الوحدات السكنية، وتصميم واجهة الطابق الأرضي، وتوفير وسائل الراحة الخارجية، ووضع المعالجات التصميمية التي تتعامل مع حدود المبنى وأسطح المباني.

ينبغي أن يتبع تصميم العمائر السكنية الموجهات التصميمية الخاصة بالطراز التقليدي والانتقالي والمعاصر في سائر هذا الدليل، ولكن ينبغي أيضًا مراعاة الملاحظات التوجيهية في هذا الملحق.

### الطابق الأرضي

قد يرتفع الطابق الأرضي عن مستوى الرصيف الرئيسي بمستوى مناسب لتوفير المزيد من الخصوصية والأمان للسكان.

يمكن احتواء التغير في المستوى داخل غلاف المبنى حيث لا يرى من الشارع. كما ينبغي أن يكون الوصول إلى الأرضية ممكنًا من المدخل دون أن تمتد السلالم أو المنحدرات إلى الفراغ العام.

إذا كانت هناك حاجة لتغييرات في المناسيب، فينبغي مراعاة اشتراطات الوصول الشامل.

### النوافذ والفتحات

بشكل عام، يمكن وضع النوافذ فوق مستوى الطابق الأرضي أو أعلى من مستوى النظر للمشاة بالشارع لتوفير الخصوصية والأمان للسكان.

ينبغي أن تكون النوافذ مغطاة بسواتر (Shutters) مناسبة، ويمكن وضعها خلف ما يسمى بـ «شريط الخصوصية» وهو عبارة عن حديقة زراعية أمامية حيث إن الشجيرات توفر المزيد من الظلال والخصوصية مع السماح ببنفاذية الضوء.

يمكن وضع فتحات صغيرة في قاعدة المبنى لتهوية القبو بشكل طبيعي.

ينبغي أن يتوافق ترتيب النوافذ والفتحات في الطابق الأرضي وأحجامها ونسبها وموادها وألوانها مع الموجهات التصميمية وقواعد التكوين المنصوص عليها في الفصول السابقة.

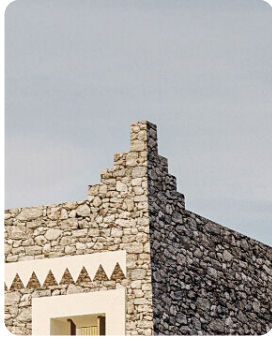
### المدخل

ينبغي أن تكون المدخل الرئيسية، سواءً للمشاة أو المركبات محددة بشكل جيد، ومرئية بوضوح، مع إمكانية الوصول إليها من الرصيف. ينبغي أن تبدأ المدخل بمحاذاة الرصيف دون أن تمتد عليه.

يمكن استخدام المظلات فوق المدخل لإبرازها وتوفير الظلال.

إذا كانت قطعة الأرض محاطة بسور أو سياج، فينبغي أن تكون مداخل السيارات والمشاة ضمن هذا السور ومتماشية مع التصميم العام للمبنى ومواده وألوانه.

أما إذا كانت المباني بدون سور أو سياج يحيط بها، فينبغي أن تكون مداخل السيارات والمشاة مع الواجهة وضمن غلاف المبنى.



1 سترة سطح  
مزخرفة وذات  
أركان متدرجة



2 مدخل تم تمييزه  
باستخدام زخارف  
تقليدية



3 شرفات وأسطح  
قابلة للاستخدام



4 شريط من  
الشجيرات يخفي  
النوافذ المرتفعة  
في الطابق الأرضي  
بشكل جزئي



نموذج توضيحي لأحد التطبيقات الممكنة للموجهات التصميمية وهو للتوضيح فقط

## نموذج تقليدي لعمائر سكنية منخفضة الارتفاع

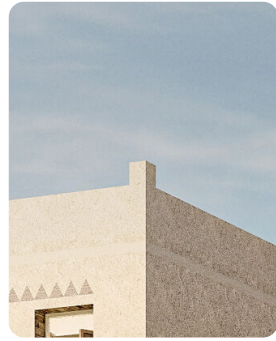
يمثل هذا النموذج التقليدي تطبيقاً دقيقاً للموجهات التصميمية للمباني منخفضة الارتفاع لتعزيز الطابع التراثي. تعتمد الكتلة وتصميم العناصر على التكوينات والأنماط التقليدية، والعناصر والزخارف المعمارية التقليدية، والمواد والألوان التقليدية بطريقة مدروسة ومناسبة.

يتميز التكوين بجدران سميكة مائلة للداخل، وفتحات غائرة ذات أشكال متعامدة بسيطة، بالإضافة إلى شرفات وسترة سطح مميزة. تبرز سترة السطح بمعالجات متنوعة على شكل أركان مدببة، وزخارف متدرجة، وشرف مسننة. تستخدم الشرفات المكشوفة كفضاءات اجتماعية، وتساهم أيضاً في تسهيل التعامل مع تضاريس الموقع.

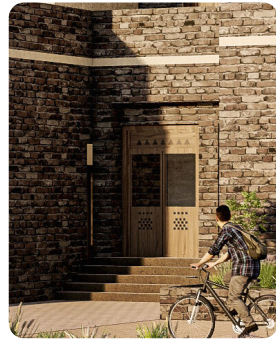
تعكس عمارة سفوح تهامة مزيجاً فريداً من الطراز المعماري الموجود في الأصدار والساحل، حيث تتميز المباني باستخدام كلاً من الحجر - أو ما يماثله - والجدران الجصية كمواد تشطيب أساسية.

كما يتم استخدام الأنماط والزخارف التقليدية لإبراز العناصر المعمارية. تتميز البوابات على الواجهة الرئيسية بمعالجات و مواد وأنماط وزخارف متكاملة مع التصميم العام للمبنى.

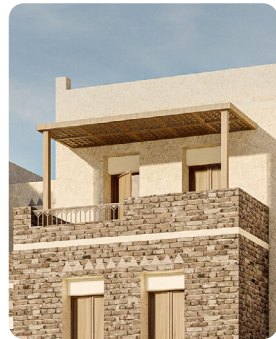
تتميز الواجهات بتوزيع متوازن بين الكتل الرأسية والأفقية، مع تناظرات موضعية، ومحاذاة بين نوافذ الطابق الأرضي والطوابق العلوية. يتم إبراز النوافذ باستخدام ألوان و/أو مواد مختلفة، وغالباً ما تكون محاطة بإطاراً بيضاء أو بألوان فاتحة، وتكون الإطارات غائرة أو بارزة عن الواجهة الرئيسية. كما يتم تزيين فتحات النوافذ بزخارف تقليدية (في الأعلى)، وسواتر خشبية. تحتوي قاعدة المبنى على المدخل الرئيسي وفتحات مرتفعة مخفية جزئياً خلف شريط من الشجيرات، مما يوفر الخصوصية للطابق الأرضي.



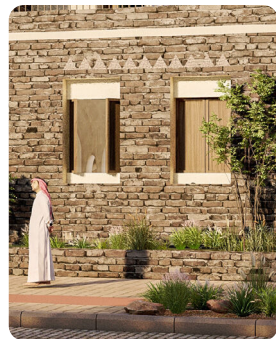
1 سترة سطح بارزة  
بأركان مدببة



2 مدخل تم  
تمييزه بزخارف  
مستوحاة  
من الأنماط  
التقليدية.  
والزخارف



3 شرفات وأسطح  
قابلة للاستخدام



4 شريط من  
الشجيرات يُغطي  
النوافذ المرتفعة  
في الطابق الأرضي  
بشكل جزئي



نموذج توضيحي لأحد التطبيقات الممكنة للموجهات التصميمية وهو للتوضيح فقط

## نموذج انتقالى لعمائر سكنية منخفضة الارتفاع

يُعد النموذج الانتقالي تطورًا للشكل التقليدي، ويتضمن تفاصيل مبسطة، وتفاصيل «حرفية» أقل. تظل العديد من السمات التقليدية ظاهرة، لكن بعض التنوع يشير إلى تطوير وإعادة تشكيل لعناصر محددة.

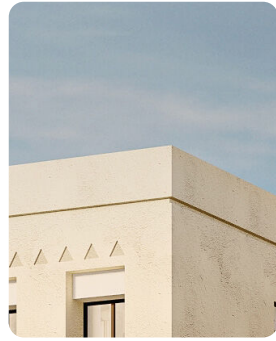
ينبغي أن يتيح الشكل العام قواعد التكوين الموضحة في هذا الدليل (الأقسام 1 و2). تتميز كتلة المبنى بتكوين مستطيل وبسيط، وأحيانًا بجدران مائلة كعناصر مميزة، وفتحات ذات أشكال متعامدة بسيطة، بالإضافة إلى شرفات وسترة سطح مميزة.

تشمل المواد المستخدمة في المباني كلاً من الحجر - أو ما يماثله - والجدران الجصية، مما يخلق تباينًا مميزًا عبر الواجهات. كما يتم استخدام أنماط وزخارف مستوحاة من العمارة التقليدية لإبراز العناصر المعمارية.

تتميز البوابات على الواجهة الرئيسية بمعالجات ومواد وأنماط وزخارف متكاملة مع التصميم العام للمبنى.

يتم إبراز سترة السطح من خلال استخدام ألوان مواد، وأو تجاويف عرضية رفيعة. كما تستخدم الشرفات المكشوفة كفراغات اجتماعية، وتساهم أيضًا في التعامل مع تضاريس الموقع.

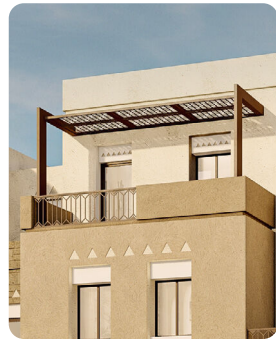
تتميز الواجهات بتوزيع متوازن بين الكتل الرأسية والأفقية، مع تناظرات موضعية، ومحاذاة بين نوافذ الطابق الأرضي والطوابق العلوية. تتباعد النوافذ بمسافات متساوية، ويتم إبرازها باستخدام عتبات علوية وسفلية. تحتوي قاعدة المبنى على المدخل الرئيسي وفتحات مرتفعة مخفية جزئيًا خلف شريط من الشجيرات، مما يوفر الخصوصية في الطابق الأرضي.



1 سترة سطح مميزة



2 مدخل رئيسي واضح ومميز



3 شرفات وأسطح قابلة للاستخدام



4 شريط من الشجيرات يُغطي النوافذ المرتفعة في الطابق الأرضي بشكلٍ جزئي



نموذج توضيحي لأحد التطبيقات الممكنة للموجهات التصميمية وهو للتوضيح فقط

## نموذج معاصر لعمائر سكنية منخفضة الارتفاع

تشمل المواد المستخدمة في المباني كلاً من الحجر - أو ما يماثله - والجدران الجصية، مما يخلق تبايناً مميزاً عبر الواجهات. كما يتم استخدام أنماط وزخارف تجريدية مستوحاة من العمارة التقليدية لإبراز العناصر المعمارية.

تتميز البوابات على الواجهة الرئيسية بمعالجات ومواد وأنماط وزخارف متكاملة مع التصميم العام للمبنى.

يتم إبراز سترة السطح (الدروة) من خلال استخدام ألوان مواد، وأو تجايف عرضية رقيقة. كما تُستخدم الشرفات كفراغات اجتماعية، وتساهم أيضاً في التعامل مع تضاريس الموقع.

تتميز الواجهات بتوزيع متوازن بين الكتل الرأسية والأفقية، مع تناظرات موضعية، ومحاذاة بين نوافذ الطابق الأرضي والطوابق العلوية. تتباعد النوافذ بمسافات متساوية، ويتم إبرازها من خلال استخدام ألوان ومواد مختلفة عن الواجهة. تحتوي قاعدة المبنى على المدخل الرئيسي وفتحات مرتفعة مخفية جزئياً خلف شريط من الشجيرات، مما يوفر الخصوصية في الطابق الأرضي.

ينبغي أن يستلهم تكوين وطراز المباني المعاصرة الصفات والقيم الأساسية للعمارة المحلية ويوائمها في تعبير معاصر جديد يلبي احتياجات الحياة المعاصرة، كما يجب أن يعكس التغيرات في تقنيات البناء وتوفر المهارات والمواد، مع احترام وتعزيز الطابع والتقاليد المحلية للمنطقة.

ينبغي أن يتبع الشكل العام قواعد التكوين الموضحة في هذا الدليل (الأقسام 1 و2). تتميز كتلة المبنى بتكوين مستطيل بسيط، وفتحات ذات أشكال مربعة ومستطيلة بسيطة، بالإضافة إلى شرفات وسترة سطح مميزة.