

الموجهات التصميمية
عمارة بيشة الصحراوية



الدليل التطبيقي - المباني منخفضة الارتفاع



الفهرس

- 3..... أولًا. المقدمة
- 3..... ثانيًا. المباني منخفضة الارتفاع
- 4..... ثالثًا. كيفية استخدام الموجهات التصميمية
- 1.0 صفحات البداية
- 5 الطراز/النمط التقليدي
- 6 الطراز/النمط الانتقالي
- 7 الطراز/النمط المعاصر
- 2.0 قواعد التكوين
- 3.0 العناصر المعمارية
- 10 عناصر الطراز/النمط التقليدي
- 11 عناصر الطراز/النمط الانتقالي
- 12 عناصر الطراز/النمط المعاصر
- 4.0 الألوان والمواد
- 5.0 الأنماط والزخارف
- 6.0 الفراغ العام
- 7.0 المسموح والممنوع
- 8.0 أمثلة لنماذج تصميمية
- 17 نموذج تقليدي لمبنى متعدد الاستخدامات
- 18 نموذج انتقالي لمبنى متعدد الاستخدامات
- 19 نموذج معاصر لمبنى متعدد الاستخدامات
- 20 ملحق
- 21 نموذج تقليدي لعناصر سكنية منخفضة الارتفاع
- 22 نموذج انتقالي لعناصر سكنية منخفضة الارتفاع
- 23 نموذج معاصر لعناصر سكنية منخفضة الارتفاع



حدود النطاق الجغرافي لعامة بيشة الصحراوية



الدليل التطبيقي - المباني منخفضة الارتفاع

عمارة بيشة الصحرائية - الموجهات التصميمية



نموذج تصميمي لواجهة مبنى منخفض الارتفاع ومتعدد الاستخدامات على الطراز التقليدي في بيشة الصحرائية

ثانيًا. المباني منخفضة الارتفاع

المباني منخفضة الارتفاع متعددة الاستخدامات

عادةً ما يتم تقسيم المباني منخفضة الارتفاع ومتعددة الاستخدامات إلى وحدات متعددة غالباً ما تخلق تنوعاً في الواجهة، خاصة حينما يكون استخدام الطابق الأرضي للاستعمال التجاري.

يعد إنشاء طابع متناسق للمبنى بأكمله هدفاً آخرًا مهمًا لهذا الدليل. ويمتد هذا إلى الحي: فالطابع المتناسق لمشهد الشوارع، ودعم الفراغ العام بالإضافة إلى المباني الأخرى منخفضة الارتفاع يمثل أولوية قصوى.

العناصر السكنية منخفضة الارتفاع

تصبح العلاقة بين الفراغات العامة والخاصة ذات أهمية قصوى في المباني منخفضة الارتفاع المخصصة فقط للاستخدام السكني. وتكمن تلك الأهمية كذلك في إمكانية الوصول إلى الوحدات السكنية، وتصميم واجهة الطابق الأرضي، وتوفير المرافق الخارجية، وتصميم معالجات الواجهات وأسطح المباني. وينبغي على مقدم الطلب لمباني الشقق السكنية اتباع جميع الموجهات التصميمية المذكورة في هذا المستند بالإضافة إلى الموجهات في الملحق المرفق في آخر المستند.

تشكل المباني منخفضة الارتفاع نسبة كبيرة من البيئة المبنية في المملكة، وتؤثر بصورة واضحة على حياة الناس وهوية المكان.

تلي المباني منخفضة الارتفاع العديد من احتياجات السكان من خلال مجموعة واسعة من الاستخدامات، وهي نوع شائع من المباني المتواجدة في كل مكان. وبعد التعامل مع تصميمها جزءًا مهمًا من تنفيذ الموجهات التصميمية.

ينشأ هذا النوع من المباني في الغالب من أنماط التطوير المعاصرة: قطع أراضٍ مستطيلة كبيرة الحجم تطل على الشارع من جهة واحدة وتقابلها مباني مجاورة على الجهات الأخرى. يأخذ هذا النوع من المباني أشكالاً واتجاهات أفقية تطل بشكل واضح على الشارع، مع وجود واجهات جانبية وخلفية مميزة. وهذا ما يجعلها تختلف اختلافاً جذرياً عن نماذج المباني التاريخية التي تعد مصدرًا للطابع المعماري، ويشكل تحدياً أساسياً لتنفيذها، وهو ما سيتم تناوله في قواعد التكوين الواردة في هذا الدليل.

يطبق هذا الدليل الموجهات التصميمية لعمارة بيشة الصحرائية على المباني منخفضة الارتفاع من خلال مواءمة احتياجاتها مع متطلبات هذه الموجهات.



المنظر الطبيعي في بيشة الصحرائية



العمارة التقليدية في بيشة الصحرائية

أولاً. المقدمة

يهدف هذا المستند إلى تحقيق الطابع المعماري لبيشة الصحرائية من خلال تقديم التوجيه والمساعدة للمصممين والمقاولين لتطبيق الموجهات التصميمية في المشاريع منخفضة الارتفاع متعددة الاستخدامات.

تقع بيشة الصحرائية في الصحراء الداخلية في منطقة عسير حيث تحدر جبال السروات بشكلٍ حاد نحو الشرق. تتميز هذه المنطقة بمناخ شبه صحراوي حيث الأمطار قليلة وبكتابات صخرية رائعة وخلابة. تعد محافظة بيشة ومحافظة تثليث من أبرز المحافظات العديدة التي تقع في المنطقة.

تغطي التلال الصخرية شمال شرق المنطقة، مع وجود بعض المناطق الرملية المتفرقة نحو الشرق. وتحترق هذه التلال بعض الأودية الضيقة، مما يشكل المناخ المحلي. ومن الملاحظ وجود تجمعات عمرانية متفرقة ومتناثرة في الأراضي المنخفضة، وغالباً ما تكون واقعة على امتداد الطرق. أما باتجاه الجنوب الشرقي، فتنتشر الأراضي الصحرائية المنبسطة التي تتميز بكتبان رملية صفراء اللون، وبعض التلال الصخرية، وممرات الأودية الضيقة التي تدعم نمو النباتات الصحرائية المنتشرة.

تأثرت العمارة التقليدية بشكلٍ كبير بالظروف المناخية الحارة والجافة. وتميزت باستخدام الطين كمادة بناء رئيسية، نظرًا لتوفره محلياً. حيث كان يستخدم على شكل طوب طيني مجفف بالشمس

(اللين) وكذلك للتشطيب كطبقة طينية خارجية. وبنيت المنازل بشكلٍ مترابط حول الأفنية لضبط المناخ الداخلي.

كانت تتكون المنازل عادةً من طابق أو طابقين، وممتدة أفقياً بسبب تضاريس المنطقة المستوية. علاوة على ذلك، أدى استخدام الأفنية الداخلية إلى خلق مستويات مختلفة من الخصوصية داخل المنازل. أما الفتحات في الحوائط فكانت صغيرة ومرتفعة، لتحقيق الراحة الحرارية، مع وجود أروقة في الطابق الأرضي للتظليل.

يعتبر هذا الدليل ملحقاً لمجلد الموجهات التصميمية لعمارة بيشة الصحرائية. لذا ينبغي على المصممين قراءة النسخة الكاملة لهذه الموجهات التصميمية للوصول إلى فهم شامل لجميع جوانب العمارة المحلية. كما يرجى الرجوع إلى خرائط توزيع الأنماط المعمارية التي تستعرض الأنماط الممكنة تطبيقها على منطقة المشروع.

للاطلاع على هذه المصادر يُرجى استخدام الروابط أدناه.



رابط خرائط
توزيع الأنماط
المعمارية



رابط كامل
الموجهات
التصميمية

1.0 الطراز/النمط التقليدي

يرجى البدء من هنا لاستعراض الموجهات التصميمية العامة للطراز التقليدي للمباني منخفضة الارتفاع.

ينبغي أن تراعي المباني ذات الطراز التقليدي أكبر عدد ممكن من الموجهات التصميمية بدقة وحرص قدر الإمكان. الطراز التقليدي مناسب للمشاريع القريبة من المناطق التي بها مباني أثرية، وأجزاء المدينة القريبة من المواقع التاريخية.

ملحوظة - أرقام الموجهات التصميمية الواردة أدناه تتوافق مع الأقسام من 2 إلى 5 في هذا الدليل وليست تسلسلية: تستعرض في هذه الصفحة السمات الرئيسية ذات الصلة بتطبيق الطراز التقليدي على المباني منخفضة الارتفاع.

قواعد التكوين

2.3 كتل أفقية

ينبغي أن تكون كتلة المبنى بشكل عام متضامة وذات استطالة أفقية، استجابة للسياق العمراني في بيشة الصحراوية. وينبغي أن يكون ما لا يقل عن 50% من كتلة المبنى ذات جدران مائلة قليلاً إلى الداخل نحو الأعلى، مع حد أقصى للميل قدره 3 درجات. ينبغي أن تحتوي الواجهة على فواصل رأسية لكل 10 أمتار. ويمكن تحقيق هذه الفواصل من خلال التنوع في تشكيل الكتل أو ارتفاعاتها أو أحجامها.

2.4 الأسطح المستوية

ينبغي أن تكون أسطح المبنى مستوية. كما يمكن إنشاء خط سطح وأفق ثري بصرياً بوجود تدرج وارتفاعات متفاوتة في الوحدات المتلاصقة.

2.5 الواجهات غير المتناظرة

ينبغي أن يكون المظهر العام لكتلة المبنى والواجهات غير متناظرة (متباين). وينبغي الحفاظ على التناظر الموضوعي في بعض أجزاء المبنى، وذلك في مواضع الفتحات على الواجهة، وأحجامها، وتسلسلها التدريجي، وأنماط توزيعها. ويكون أسلوب تطبيق التباين العام للمبنى مستمداً من العمارة المحلية. ينبغي أن تكون الفتحات منمطة ضمن أنماط متكررة لتشكل محاذاة رأسية وأفقية.

2.6 الفتحات البسيطة

ينبغي أن تتكون الفتحات من نوافذ صغيرة إلى متوسطة الحجم ذات أشكال هندسية بسيطة. ويمكن استخدام نوافذ تهوية صغيرة لإضفاء التنوع على الواجهة (كأنماط وزخارف، أو معالجات معمارية). ينبغي ألا تتجاوز نسبة الفتحات في الواجهة 30% من مساحة الواجهة. كما ينبغي أن تلي هذه النسبة احتياج المسكن مع الأخذ في الاعتبار التهوية والإضاءة الطبيعية. ينبغي تمييز قاعدة، ووسط، وقمة المبنى في الواجهات بشكل واضح؛ لإظهار التقسيم الثلاثي للمبنى، وذلك من خلال التدرج في طبقات الين (الطوب الطيني). وينبغي إضافة بعض الأحزمة الأفقية المطلية باللون الأبيض على الواجهة، لتمييز النوافذ والمداخل الرئيسية.

2.7 الواجهات المتينة والراسخة، والدور الأرضي الحيوي

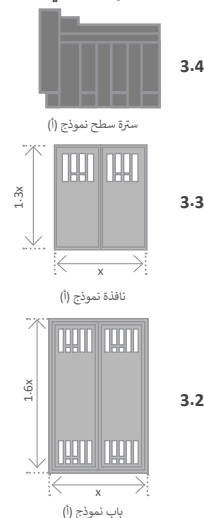
ينبغي أن تعكس معالجة الواجهة في الطابق الأرضي إحساساً بالثبات والارتباط بالأرض، وأن تسهم في خلق واجهة نشطة وحيوية، وذات جودة عالية. كما ينبغي أن تكون مواد تنظيف الواجهات ذات متانة عالية ومقاومة للتلف.

ينبغي تشجيع وضع فتحات كبيرة على هيئة رواق في الدور الأرضي، لتعزيز جودة الترابط في الواجهة بين المبنى ومرمات المشاة على مستوى الشارع. ينبغي أن تكون الأروقة ذات استطالة رأسية، مع الحفاظ على الاتصال البصري بين الشارع وواجهات المحلات التجارية. وفي حال استخدام اللافات، ينبغي وضعها داخل فتحات الرواق، وليس أعلاها.



منظور ثلاثي الأبعاد يبين مثلاً لتطبيق القواعد التكوينية لمبنى منخفض الارتفاع ومتعدد الاستخدامات على الطراز التقليدي

السمات المعمارية للنمط / الطراز التقليدي



واجهة تبين مثلاً لتطبيق القواعد التكوينية لمبنى منخفض الارتفاع ومتعدد الاستخدامات على الطراز التقليدي

2.8 الواجهات المتميزة ومعالجات سترة السطح

ينبغي أن تكون الواجهات بسيطة ومتميزة، مع استخدام الحد الأدنى من المعالجات. لتأكيد قمة المبنى، ينبغي أن تميز سترة السطح (الدروة) من خلال الكتل، والتدرجات، والزخارف. ويمكن استخدام الطبقات الأفقية من الطوب الطيني (الين) كمعالجات معمارية تزيين الواجهة.

عناصر الطراز التقليدي

3.1 التفاصيل والاعتبارات العامة

ينبغي أن تكون الأسوار الأمامية للمبنى بنسبة نفاذية منخفضة إلى متوسطة. وينبغي تمييز المدخل الرئيسي ضمن سور المبنى.

3.2 الأبواب والمداخل

ينبغي أن تكون المداخل متراجعة عن واجهة المبنى، ومميزة بوضوح، ومرئية بشكل واضح، ويمكن الوصول إليها بسهولة من خلال رصيف المشاة. يمكن بشكل عام أن تتكون الأبواب والمداخل من أشكال هندسية بسيطة ذات زوايا قائمة (مثل المستطيلات والمربعات)، وبنسبة عرض إلى ارتفاع تبلغ 1:2 إلى 1:3. ينبغي تمييز المدخل الرئيسي بوضع دعائم رأسية بارزة على جانبي المدخل، أو باستخدام دعائم خشبية بارزة عن الواجهة، أو ما يماثلها.

3.3 النوافذ والفتحات

ينبغي أن يحتوي المبنى على فتحات صغيرة إلى متوسطة الحجم، وينبغي تمييزها باستخدام مواد و/أو ألوان مختلفة عن المواد المستخدمة في الواجهة، وغالباً ما تكون على شكل أحزمة بيضاء اللون.

ينبغي أن تكون إطارات النوافذ غائرة. وينبغي أن تكون النوافذ مستطيلة أو مربعة الشكل، وذات نسب نموذجية ومتوازنة. النسبة النموذجية للفتحات التقليدية هي من 1:1.3 إلى 1:2.

3.4 منظر السطح

ينبغي أن يكون منظر السطح مميزاً من خلال عناصره المعمارية أو المواد المستخدمة فيه. وينبغي أن يتسم منظر السطح بوجود سترة سطح (دروة) ذات أركان مدببة أو شرف مسننة متدرجة، أو بزخارف ذات تجاوزات رأسية.

الألوان والمواد والزخارف

4.1 الألوان

ينبغي أن تحتوي لوحة الألوان العامة على البيج، والبي، والترابي الفاتح. ينبغي أن تكون 90% من ألوان المبنى مكونة من الألوان الأساسية و 10% من الألوان الفرعية. ينبغي كحد أدنى، أن يكون ما بين 70% إلى 80% من الواجهة من لون أساسي واحد. استخدام الألوان الفرعية يكون للتأكيد على العناصر الأساسية، مثل المداخل، والفتحات، والسواتر، والمظلات.

4.2 المواد

بشكل عام، ينبغي تشجيع استخدام المواد التقليدية المتاحة محلياً قدر الإمكان، أو ما يتوافق معها. ينبغي كحد أدنى، أن يكون ما بين 70% إلى 80% من الواجهة من مادة واحدة متنسقة.

ينبغي استخدام الخشب أو ما يماثله من المواد في عناصر الفتحات مثل إطارات النوافذ، والسواتر والمظلات. ينبغي أن تكون المادة الأساسية في الواجهة من الين، أو الحجر، أو من المواد المماثلة لأحدهما في الملمس واللون والمظهر.

5.0 الأنماط والزخارف

ينبغي استخدام الألوان والأنماط والزخارف النموذجية لتزيين الواجهة، والعناصر المعمارية المميزة، على ألا تزيد نسبتها عن 10% من مساحة الواجهة. ينبغي أن تحاكي الزخرفة المستخدمة الأنماط والزخارف التقليدية.

1.0 الطراز/النمط الانتقالي

يرجى البدء من هنا لاستعراض الموجهات التصميمية العامة للطراز الانتقالي للمباني منخفضة الارتفاع.

تساعد المباني ذات الطراز الانتقالي على دمج العمارة التقليدية مع السياق الحضري الأكبر، وتوجيه التصميم نحو تفسيرات جديدة للشكل التقليدي للمبنى.

ملحوظة - أرقام الموجهات التصميمية الواردة أدناه تتوافق مع الأقسام من 2 إلى 5 في هذا الدليل وليست تسلسلية؛ تستعرض في هذه الصفحة السمات الرئيسية ذات الصلة بتطبيق الطراز الانتقالي على المباني منخفضة الارتفاع.

قواعد التكوين

2.3 كتل أفقية

ينبغي أن تكون كتلة المبنى بشكل عام متضامة وذات استطالة أفقية، استجابةً للسياق العمراني في بيشة الصحراوية. وينبغي أن يكون ما لا يزيد عن 30% من كتلة المبنى ذات جدران مائلة قليلاً إلى الداخل نحو الأعلى، مع حد أقصى للميل قدره 3 درجات.

وينبغي أن تحتوي الواجهة على فواصل رأسية لكل 15 متر أو أقل، ولا يقل عمق هذه الفواصل عن 1.5 متر، وعرضها عن 3 أمتار، وارتفاعها عن 70% من ارتفاع الواجهة.

2.4 الأسطح المستوية

ينبغي أن تكون أسطح المبنى مستوية. كما يمكن إنشاء خط سطح وأفق ثري بصرياً بوجود تدرج وارتفاعات متفاوتة في الوحدات المتلاصقة.

2.5 الواجهات غير المتناظرة

ينبغي أن يكون المظهر العام لكتلة المبنى والواجهات غير متناظر (متباين). وينبغي الحفاظ على التناظر الموضوعي في بعض أجزاء المبنى، وذلك في مواضع الفتحات على الواجهة، وأحجامها، وتسلسلها التدريجي، وأنماط توزيعها. ويكون أسلوب تطبيق التباين العام للمبنى مستمداً من العمارة المحلية. ينبغي أن تكون الفتحات منظمة ضمن أنماط متكررة لتشكل محاذة رأسية أفقية.

2.6 الفتحات البسيطة

ينبغي أن تتكون الفتحات من نوافذ صغيرة إلى متوسطة الحجم ذات أشكال هندسية بسيطة. ويمكن استخدام نوافذ تهوية صغيرة لإضفاء التنوع على الواجهة (كأنماط وزخارف، أو معالجات معمارية). ينبغي ألا تتجاوز نسبة الفتحات في الواجهة 40% من مساحة الواجهة. كما ينبغي أن تلي هذه النسبة احتياج المسكن مع الأخذ في الاعتبار التهوية والاضاءة الطبيعية.

ينبغي تمييز قاعدة، ووسط، وقمة المبنى في الواجهات بشكل واضح. ينبغي أن تظهر سمات العمارة المحلية بأسلوب تجريدي، مع استخدام العناصر المعمارية لإظهار المستويات الأفقية في الواجهة. فينبغي التعبير عن التدرج الموجود في أحزمة طبقات اللين المستخدم في العمارة التقليدية، لتمييز الواجهة.

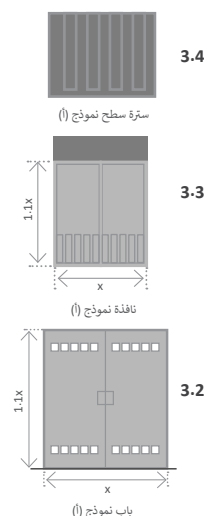
2.7 الواجهات المتينة والراسخة، والدور الأرضي الحيوي

ينبغي أن تعكس معالجة الواجهة في الطابق الأرضي إحساساً بالثبات والارتباط بالأرض، وأن تسهم في خلق واجهة نشطة وحيوية. ينبغي تشجيع وضع فتحات كبيرة على هيئة رواق في الدور الأرضي، لتعزيز جودة الترابط في الواجهة بين المبنى ومرمات المشاة على مستوى الشارع. ينبغي أن تكون الأروقة ذات استطالة رأسية، مع الحفاظ على الاتصال البصري بين الشارع وواجهات المحلات التجارية. وفي حال استخدام اللافحات، ينبغي وضعها داخل فتحات الرواق، وليس أعلاها.



منظور ثلاثي الأبعاد يبين مثلاً لتطبيق القواعد التكوينية لمبنى منخفض الارتفاع ومتعدد الاستخدامات على الطراز الانتقالي

السمات المعمارية للنمط / الطراز الانتقالي



واجهة تبين مثلاً لتطبيق القواعد التكوينية لمبنى منخفض الارتفاع ومتعدد الاستخدامات على الطراز الانتقالي

2.8 الواجهات المتزنة ومعالجات سُترة السطح

ينبغي أن تكون الواجهات بسيطة ومتزنة مع الحد الأدنى من المعالجات. وينبغي استخدام الطبقات الأفقية من اللين كمعالجات معمارية للواجهة.

عناصر الطراز الانتقالي

3.1 التفاصيل والاعتبارات العامة

يمكن أن تكون الأسوار الأمامية للمبنى بنسبة نفاذية متوسطة إلى عالية، لربط الفراغ الخارجي العام مع المبنى، وللرفع من جودة الفراغ العام. أما بالنسبة للصور الجانبية، فيمكن أن تكون نسبة نفاذته منخفضة، أو متوسطة، أو عالية. يمكن وضع الشرفات فوق الأروقة، لإضفاء الحيوية على الواجهات. وينبغي أن تكون على الواجهة الرئيسية ومطلّة على الفراغ العام.

3.2 الأبواب والمداخل

ينبغي أن تكون المداخل متراجعة عن واجهة المبنى، ومميزة بوضوح، ومرئية بشكل واضح، ويمكن الوصول إليها بسهولة من خلال رصيف المشاة. ينبغي بشكل عام أن تتكون الأبواب والمداخل من أشكال هندسية بسيطة ذات زوايا قائمة (مثل المستطيلات والمربعات)، وينسب عرض إلى ارتفاع تبلغ 1:1.2 - 1:3.

3.3 النوافذ والفتحات

ينبغي أن تكون النوافذ غائرة، وذات أحجام صغيرة أو متوسطة، وذات نسب نموذجية تتراوح من 1:1.3 إلى 1:3. ينبغي أن تكون النوافذ مستطيلة أو مربعة وذات نسب نموذجية ومتوازنة. وينبغي تأكيدها من خلال استخدام مواد وألوان مختلفة عن المواد وألوان الألوان المستخدمة في الواجهة، وغالباً ما تكون على شكل أحزمة بيضاء.

3.4 منظر السطح

ينبغي أن يتسم منظر السطح بمعالجات معمارية لسترة السطح (دروة) و/أو لعناصره، وينبغي أن يكون مميزاً من خلال عناصره المعمارية، و/أو المواد المستخدمة فيه. ينبغي بشكل عام أن تكون سِترة السطح (الدروة) بسيطة ومتكاملة مع التصميم العام للواجهة. ويمكن أن تشمل هذه المعالجات الأحزمة الرأسية لتمييز قمة المبنى.

الألوان والمواد والزخارف

4.1 الألوان

ينبغي أن تحتوي لوحة الألوان العامة على البيج، والبيتي، والترابي الفاتح. ينبغي أن تكون 80% من ألوان المبنى مكونة من الألوان الأساسية و20% من الألوان الفرعية. ينبغي كحد أدنى، أن يكون ما بين 60% إلى 70% من الواجهة من لون أساسي واحد. استخدام الألوان الفرعية يكون للتأكيد على العناصر الأساسية، مثل المداخل، والفتحات، والسواتر، والمظلات.

4.2 المواد

ينبغي كحد أدنى، أن يكون ما بين 60% إلى 70% من الواجهة من مادة واحدة متسقة. وينبغي أن يستخدم الخشب أو ما يماثلها من المواد في عناصر الفتحات مثل إطارات النوافذ، والسواتر والمظلات. وينبغي كحد أدنى، أن تكون نسبة 10% من مساحة الواجهة من مادة اللين (الطوب الطيني) أو الحجر، أو من المواد المماثلة لأحدهما في الملمس واللون والمظهر، إتماً لتأكيد القاعدة، أو على الواجهة الرئيسية، أو كعنصر مميز على الأبواب والمداخل.

5.0 الأنماط والزخارف

ينبغي استخدام الألوان والأنماط والزخارف النموذجية للترين وتأكيد العناصر، على ألا تقل نسبتها عن 10%، ولا تزيد عن 15% من مساحة الواجهة. ينبغي في المباني ذات الطراز الانتقالي استخدام الأنماط والزخارف المستوحاة من الطراز التقليدي.

1.0 الطراز/النمط المعاصر

يرجى البدء من هنا لاستعراض الموجهات التصميمية العامة للطراز المعاصر للمباني منخفضة الارتفاع.

تهدف المباني من هذا الطراز إلى المحافظة على جوهر العمارة المحلية، وذلك من خلال الفهم والتفسير العميق لمفردات التكوين المعماري التقليدي والتعبير عنه بطريقة معاصرة.

ملحوظة - أرقام الموجهات التصميمية الواردة أدناه تتوافق مع الأقسام من 2 إلى 5 في هذا الدليل وليست تسلسلية: تستعرض هذه الصفحة السمات الرئيسية ذات الصلة بتطبيق الطراز المعاصر على المباني منخفضة الارتفاع.

قواعد التكوين

2.3 كتل أفقية

ينبغي أن تكون كتلة المبنى بشكل عام متضامة وذات استطالة أفقية، استجابةً للسياق العمراني في بيشة الصحراوية. يمكن أن تحتوي كتلة المبنى على جدران مائلة قليلاً إلى الداخل نحو الأعلى، على ألا تزيد زاوية الميل عن 3 درجات، بحيث تكون الجدران المائلة سمة خاصة تميز جزءاً أو عنصرًا في المبنى، وألا تتجاوز نسبة 20% من كتلة المبنى. وينبغي أن تحتوي الواجهة على فواصل رأسية لكل 20 متر أو أقل. ولا يقل عمق هذه الفواصل عن 1.5 متر، وعرضها عن 3 أمتار، وارتفاعها عن 70% من ارتفاع الواجهة.

2.4 الأسطح المستوية

ينبغي أن تكون أسطح المبنى مستوية. كما يمكن إنشاء خط سطح وأفق ثري بصريا بوجود تدرج وارتفاعات متفاوتة في الوحدات المتلاصقة.

2.5 الواجهات غير المتناظرة

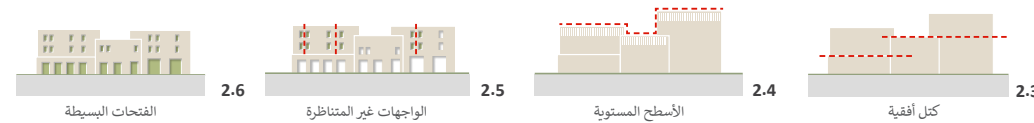
ينبغي أن يكون المظهر العام لكتلة المبنى والواجهات غير متناظر (متباين). وينبغي الحفاظ على التناظر الموضعي في بعض أجزاء المبنى، وذلك في مواضع الفتحات على الواجهة، وأحجامها، وتسلسلها التدريجي، وأنماط توزيعها. ويكون أسلوب تطبيق التباين العام للمبنى مستمداً من العمارة المحلية. ينبغي أن تكون الفتحات منظمة ضمن أنماط متكررة لتشكيل محاذة رأسية أفقية.

2.6 الفتحات البسيطة

ينبغي أن تتكون الفتحات من نوافذ متوسطة الحجم ذات أشكال هندسية بسيطة. ويمكن استخدام نوافذ تهوية صغيرة لإضفاء التنوع على الواجهة (كأنماط وزخارف، أو معالجات معمارية). ينبغي ألا تتجاوز نسبة الفتحات في الواجهة 50% من مساحة الواجهة. كما ينبغي أن تلبى هذه النسبة احتياج المسكن مع الأخذ في الاعتبار التهوية والإضاءة الطبيعية. ينبغي تمييز قاعدة، ووسط، وقمة المبنى في الواجهات بشكل واضح. ينبغي أن تظهر سمات العمارة المحلية بأسلوب تجريدي، مع استخدام العناصر المعمارية لإظهار المستويات الأفقية في الواجهة. فينبغي التعبير عن التدرج الموجود في أحزمة طبقات اللين المستخدم في العمارة التقليدية لتمييز الواجهة. ويمكن تمييز قاعدة المبنى باستخدام حزام أفقي زخرفي.

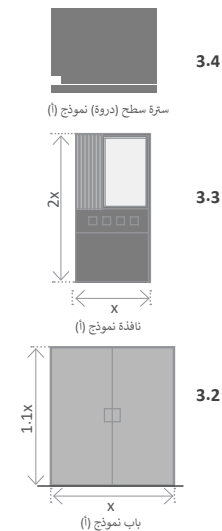
2.7 الواجهات المتينة والراسخة، والدور الأرضي الحيوي

ينبغي أن تعكس معالجة الواجهة في الطابق الأرضي إحساساً بالثبات والارتباط بالأرض، وأن تسهم في خلق واجهة نشطة وحيوية. ينبغي تشجيع وضع فتحات كبيرة على هيئة رواق في الدور الأرضي، لتعزيز جودة الترابط الواجهة بين المبنى ومرمات المشاة على مستوى الشارع. ينبغي أن تكون الأروقة ذات استطالة رأسية، مع الحفاظ على الاتصال البصري بين الشارع وواجهات المحلات التجارية. وفي حال استخدام اللافحات، ينبغي وضعها داخل فتحات الرواق، وليس أعلاها.



منظور ثلاثي الأبعاد يبين مثالا لتطبيق القواعد التكوينية لمبنى منخفض الارتفاع ومتعدد الاستخدامات على الطراز المعاصر

السمات المعمارية للنمط / الطراز المعاصر



واجهة تبين مثالا لتطبيق القواعد التكوينية لمبنى منخفض الارتفاع ومتعدد الاستخدامات على الطراز المعاصر

2.8 الواجهات المتزنة ومعالجات سُترة السطح

ينبغي أن تكون الواجهات بسيطة ومتزنة مع الحد الأدنى من المعالجات. وينبغي أن تُوظَّف الطبقات الأفقية من اللين كمعالجات معمارية بالواجهة.

عناصر الطراز المعاصر

3.1 التفاصيل والاعتبارات العامة

في حال وضع سور أممي للمبنى، يمكن أن تكون نسبة نفاذيته متوسطة إلى عالية، لربط الفراغ الخارجي العام مع المبنى، ولرفع جودة الفراغ العام. أما بالنسبة للسور الجانبي، فيمكن أن تكون نسبة نفاذيته منخفضة، أو متوسطة، أو عالية. يمكن وضع الشرفات فوق الأروقة، لإضفاء الحيوية على الواجهات، بحيث تكون على الواجهة الرئيسية وتظل على الفراغ العام.

3.2 الأبواب والمداخل

ينبغي أن تكون المداخل مترابطة عن واجهة المبنى، ومميزة بوضوح، ومرئية بشكل واضح، ويمكن الوصول إليها بسهولة من خلال رصيف المشاة. ينبغي بشكل عام أن تتكون الأبواب والمداخل من أشكال هندسية بسيطة ذات زوايا قائمة (مثل المستطيلات والمربعات)، وينسب عرض إلى ارتفاع تبلغ 1:1.2 - 1:3.

3.3 النوافذ والفتحات

ينبغي أن تكون النوافذ غائرة، وذات أحجام متوسطة، وذات نسب نموذجية تتراوح من 1:1.3 إلى 1:4.

ينبغي أن تكون النوافذ مستطيلة أو مربعة وذات نسب نموذجية ومتوازنة. وينبغي تمييزها من خلال استخدام مواد وألوان مختلفة عن المواد وألوان المستخدمة في الواجهة، ويمكن استخدام أحزمة بيضاء اللون.

3.4 منظر السطح

ينبغي أن يتسم منظر السطح بمعالجات معمارية لسفرة السطح (دروة) و/أو لعناصره، وينبغي أن يكون مميزاً من خلال عناصره المعمارية، وألوان المواد المستخدمة فيه. ينبغي بشكل عام أن تكون سُترة السطح (الدروة) بسيطة ومتكاملة مع التصميم العام للواجهة. ويمكن أن تشمل هذه المعالجات الأحزمة الرأسية لتمييز قمة المبنى.

الألوان والمواد والزخارف

4.1 الألوان

ينبغي أن تحتوي لوحة الألوان العامة على البيج، والبني، والترابي الفاتح. ينبغي أن تكون 70% من ألوان المبنى مكونة من الألوان الأساسية 30% من الألوان الفرعية. ينبغي كحد أدنى، أن يكون ما بين 50% إلى 60% من الواجهة من لون أساسي واحد. استخدام الألوان الفرعية يكون للتأكيد على العناصر الأساسية، مثل المداخل، والفتحات، والسواتر، والمظلات.

4.2 المواد

ينبغي كحد أدنى، أن يكون ما بين 50% إلى 60% من الواجهة من مادة واحدة متسقة. وينبغي أن يستخدم الخشب أو ما يماثله من المواد في عناصر الفتحات مثل إطارات النوافذ، والسواتر والمظلات. ينبغي أن يستخدم الخشب أو ما يماثله من المواد في عناصر الفتحات مثل إطارات النوافذ، والسواتر والمظلات. ويمكن استخدام اللين (الطوب الطيني)، أو الحجر، أو المواد المماثلة لأحدهما في اللمس واللون والمظهر لتأكيد قاعدة المبنى.

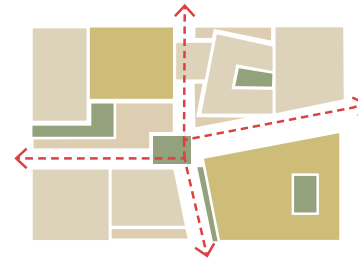
5.0 الأنماط والزخارف

ينبغي استخدام الألوان والأنماط والزخارف النموذجية لتزيين الواجهة وتأكيد العناصر، على ألا تقل عن نسبة 10%، ولا تزيد عن 20% من مساحة الواجهة. ينبغي في المباني ذات الطراز المعاصر استخدام الأنماط والزخارف المستوحاة بأسلوب تجريدي من الطراز التقليدي.

2.0 قواعد التكوين

توضح الموجات التصميمية التالية القواعد الأساسية للتكوين المعماري بما يتناسب مع عمارة بيشة الصحراوية، والتي تركز بشكل أساسي على تصاميم المباني منخفضة الارتفاع.

تنطبق القواعد بشكل عام على الطرز الثلاثة (التقليدي والانتقالي والمعاصر)، مع متطلبات إلزامية لطرز محددة يحددها الرمز المخصص لكل طراز.



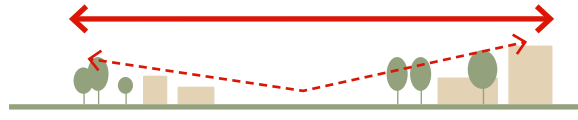
نسيج عمراي ذو نفاذية مع تسلسل تدريجي للفراغات المفتوحة

2.1 تجميع النسيج العمراني

ينبغي أن تساهم المناطق الحضرية المطورة الجديدة إيجابياً في تعزيز العناصر الطبيعية مثل سياق الموقع وتضاريسه، وخصائص الكتل المبنية، والفراغ العام. ينبغي أن يحقق تصميم المباني الجديدة السمات التالية:

- 1 تعزيز المقياس الإنساني، والقيم الثقافية والاجتماعية، والقيم الأسرية، من خلال مستويات مختلفة من الخصوصية في التصميم.
- 2 ينبغي تعزيز الحيز الفراغي لتحقيق الاحساس بالمكان، مع تسلسل تدريجي واضح ومتنوع من الفراغات المفتوحة.
- 3 إعطاء الأولوية للمشاة والأماكن التي لا تسودها حركة السيارات، مع وجود فراغات عامة تفاعلية.
- 4 ينبغي أن يشجع استعمال الأراضي على تنوع الاستخدامات.
- 5 تجذب الكتل العمرانية الضخمة (والتي تكون أكبر من 100 متر في أي اتجاه)، أو خلق ممرات مشاة بين المباني.

وجود ممرات تتخلل التجمعات العمرانية مع السماح بتعدد الاستخدامات؛ يعدّ أمراً أساسياً لخلق فراغات عمرانية نابضة بالحياة، وتشجع على المشي.

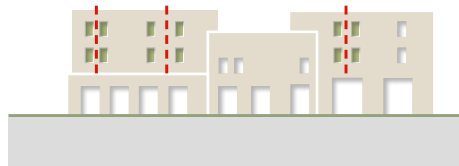


احترام الامتداد الطبيعي للسهول وإطلالتها على المناظر الطبيعية

2.2 العلاقة مع التضاريس الطبيعية

- 1 إعطاء الأولوية للحفاظ على الموارد البيئية والثقافية في الموقع وتعزيزها.
- 2 المحافظة على التضاريس الطبيعية وتجنب تسوية المنحدرات.
- 3 توفير فراغات مفتوحة قابلة للاستخدام داخل قطعة الأرض موجهة نحو الواجهة الأمامية المطلة على الفراغ العام.

| ضرورة احترام السياق الطبيعي، والمناخي، والبيئي لصحراء بيشة والتناغم معه.



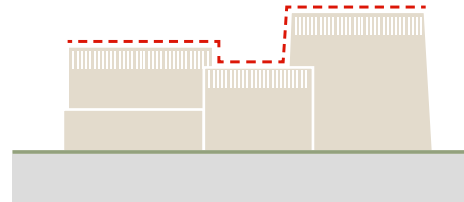
التناظر الموضعي في توزيع الفتحات

2.5 الواجهات غير المتناظرة

الواجهات الرئيسية متباينة (غير متناظرة) بشكل عام. لذلك ينبغي أن يحقق تصميم المباني الجديدة السمات التالية:

- 1 الحفاظ على التناظر الموضعي في أماكن الفتحات وأحجامها وتواترها وأنماطها.
- 2 يقتصر تطبيق التناظر بمقياس كبير فقط على المباني الرسمية والدينية المهمة.
- 3 تطبيق نفس مستوى الجودة في التصميم على جميع الواجهات المطلة على الفراغات العامة لتحقيق الاتساق.

| للحفاظ على التباين البسيط الذي يميز العمارة التقليدية.



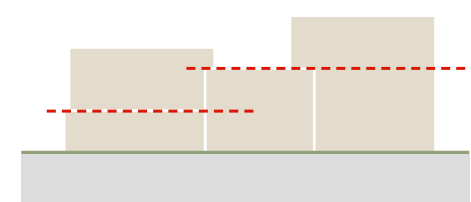
خط سقف مستقيم ومتفاوت الارتفاع

2.4 الأسطح المستوية

يُسهّم كلٌّ من منظر السطح وسترة السطح (الدروة) بشكلٍ بارزٍ في طابع المكان. ينبغي أن يحقق تصميم المباني الجديدة السمات التالية:

- 1 أن تكون المباني ذات أسطح مستوية، وكتل متلاصقة ومتدرجة، وبارتفاعات متفاوتة، لخلق خط أفق متنوع.
- 2 أن يكون للمبنى سترة سطح، لتحقيق الخصوصية، ولحجب المعدات ووحدات التكييف.
- 3 ينبغي دائماً تغطية المعدات وأنظمة الكهرباء والميكانيكا والصرف والخدمات وحوايات النفايات وأنواع أخرى من المرافق بواسطة حواجز مرتفعة، أو من خلال وضعها تحت الأرض أو داخل المبنى.

| للحفاظ على الأشكال المستوية للأسطح التقليدية.



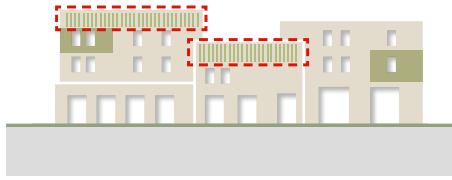
كتل أفقية

2.3 كتل أفقية

تتسم المباني عادةً بكتل ذات استطالة أفقية. ينبغي أن يحقق تصميم المباني الجديدة السمات التالية:

- 1 اعتماد كتل منخفضة الارتفاع، تستجيب للنمط التقليدي والسياق المباشر في بيشة الصحراوية.
- 2 ينبغي أن تكون الكتل الرئيسية ذات استطالة أفقية، مع تناوب بين المصمت والمفتوح.
- 3 (TR) ينبغي أن يتسم المبنى بأشكال هندسية صريحة، وأسقف مستوية، لتوفير تنوع متوازن يُثري خط الأفق.
- 4 (TR) ينبغي أن يتسم المبنى بأسطح مستوية، وكتلة مائلة قليلاً للدخول نحو الأعلى، مع حد أقصى للميل قدره 3 درجات.
- 5 ينبغي تجنب الكتل الضخمة، من خلال تفكيك الكتل الكبيرة، إما عن طريق فصلها بشكل كامل، أو بعمل تجايف لخلق التنوع.

| للحفاظ على الكتل الأفقية الموجودة في تشكيل المباني في التجمعات العمرانية التقليدية.



واجهات متزّنة وعناصر زخرفية

2.8 الواجهات المتزّنة ومعالجات سُترة السطح

تتسم المباني عادةً بواجهات متزّنة وسترة سطح (دروة) ذات معالجات معمارية. ينبغي أن يحقق تصميم المباني الجديدة السمات التالية:

- 1 **TR** ينبغي معالجة سُترة السطح (الدروة) بالاستلھام من الأنماط والزخارف المحلية التقليدية، مثل: الأحزمة الرأسية، والتدرج في سُترة السطح.
- 2 **TR TIN C** ينبغي أن تكون الواجهات في عمارة بيشة الصحراوية بسيطة ومتزّنة، مع الحد الأدنى من المعالجات، يمكن معالجة الواجهة باستخدام عناصر مستوحاة من الأحزمة الأفقية الناتجة عن صفوف الطوب الطيني (اللين).

لإبراز الطابع المعماري البسيط والمتزن، وإنشاء واجهات جَدَابَة تميّز عمارة بيشة الصحراوية.



قاعدة حيوية

2.7 الواجهات المتينة والراسخة، والدور الأرضي الحيوي

القاعدة الحيوية هي سمة سائدة تميّز العمارة المحلية. ينبغي أن يحقق تصميم المباني الجديدة السمات التالية:

- 1 تحتوي الواجهة على فتحات كبيرة على هيئة رواق، مع الحفاظ على متانة الواجهات واتصالها بالشارع.
- 2 وضع الأروقة لتظليل واجهات المحلات التجارية
- 3 استخدام مواد متينة وقوية ومقاومة للتلف في الواجهات.

للتعبير عن الطابع المعماري وطابع المكان لعمارة بيشة الصحراوية على مستوى الشارع.



فتحات ذات أشكال هندسية بسيطة

2.6 الفتحات البسيطة

تتسم المباني عادةً بالمعالجات البسيطة للنوافذ والفتحات. ينبغي أن يحقق تصميم المباني الجديدة السمات التالية:

- 1 توفير فتحات نوافذ متوسطة الحجم بأشكال بسيطة مربعة أو مستطيلة، وبنسب متوازنة.
- 2 تكون نسبة الفتحات من 30% حتى 50% كحد أقصى من المساحة الكلية للواجهة.
- 3 استخدام شرفات غائرة بدلاً من الشرفات البارزة، لإثراء الواجهة بصرياً.
- 4 تمييز النوافذ والبوابات باستخدام الأحزمة الملونة.
- 5 استخدام نوافذ تهوية صغيرة كأنماط أو معالجات معمارية على الواجهة.

للحفاظ على الطابع الجمالي والدفاعي والتفاصيل التي تميز بيشة الصحراوية.

صفحة فارغة

صفحة فارغة

صفحة فارغة

3.0 عناصر الطراز/النمط التقليدي

العناصر الموضحة أدناه هي نماذج فقط ولا ينبغي أن تحد من إمكانية وجود حلول تصميمية أخرى تلتزم بالموجهات التصميمية والسوابق التاريخية. كما أن مقاييس العناصر هنا توضيحية وتم وضعها للإشارة للنسب العامة فقط.

3.4 منظر السطح

- 1 ينبغي استخدام سترة سطح بزوايا مدببة / متدرجة / أحزمة رأسية مزخرفة.
- 2 ينبغي أن تكون سترة السطح بارتفاع كافي لحجب «عناصر السطح» وتوفير الخصوصية لأي منطقة مستخدمة في السطح.
- 3 ينبغي إخفاء عناصر الخدمات في السطح من خلال تغطيتها وارتدادها عن سترة السطح وواجهة المبنى. كما ينبغي تقليل مرافق الخدمات الموجودة على السطح لإتاحته للاستخدامات الأخرى. قد يُسمح بالاستثناءات عندما تكون سترة السطح مرتفعة بالقدر الكافي لحجب «عناصر السطح» عن الأنظار.

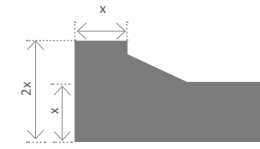
إل إنشاء مناظر عامة للأسطح تتسم بالطابع الخاص بالمنطقة.



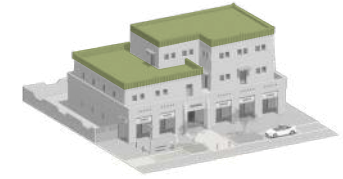
نموذج سترة سطح (دروة) فئة (ج)



نموذج سترة سطح (دروة) فئة (ب)



نموذج سترة سطح (دروة) فئة (أ)

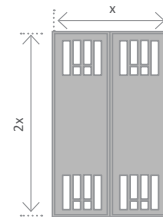


القمة

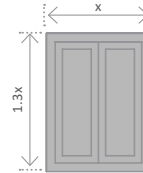
3.3 النوافذ والفتحات

- 1 ينبغي استخدام نوافذ صغيرة إلى متوسطة الحجم بأشكال هندسية بسيطة.
- 2 ينبغي استخدام فتحات غائرة / المثقوبة لاضفاء التنوع البصري في التكوين.
- 3 ينبغي التعبير عن الفتحات باستخدام مواد وألوان، وأحياناً باستخدام الأحزمة ذات اللون الأبيض.
- 4 ينبغي ألا تتجاوز نسبة الفتحات 30% من إجمالي مساحة الواجهة.
- 5 ينبغي ترتيب الفتحات على نمط منتظم وأن تكون متناظرة موضعياً. وترتيبها أيضاً عمودياً بين الطوابق المختلفة لتوضيح التسلسل التدريجي للفتحات على الواجهة.

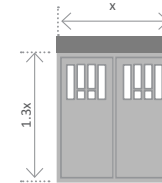
للحفاظ على التناظر الموضعي في تنظيم الفتحات الذي يميز العمارة التقليدية.



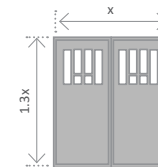
نموذج نافذة فئة (د)



نموذج نافذة فئة (ج)



نموذج نافذة فئة (ب)



نموذج نافذة فئة (أ)

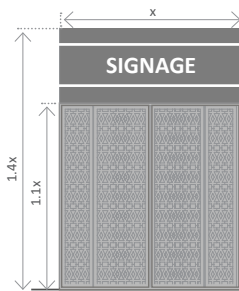


الوسط

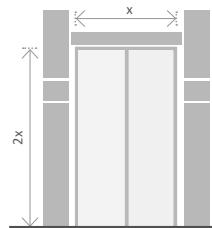
3.2 الأبواب والمداخل

- 1 ينبغي استخدام فتحات متوسطة إلى كبيرة الحجم بأشكال هندسية بسيطة.
- 2 ينبغي أن تحتوي المداخل على أشكال هندسية بسيطة، وتحتوي أحياناً على دعائم.
- 3 يمكن استخدام الأروقة لتظليل اتجاهات المحلات التجارية.
- 4 ينبغي ارتداد المداخل عن واجهة المبنى، وأن تكون محددة واضحة ويسهل الوصول إليها من الرصيف.
- 5 وضع لافتات أعلى مداخل المحلات التجارية.
- 6 يمكن إضافة مظلات لإبراز المداخل وتوفير الظلال.

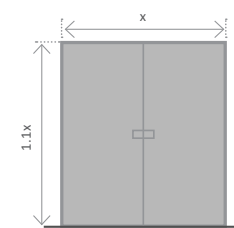
إل إنشاء حدود متكاملة ضمن قاعدة المبنى تكون جزءاً من مشهد شارع منظم ومتناسق.



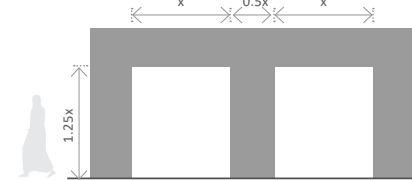
نموذج واجهة محل فئة (أ)



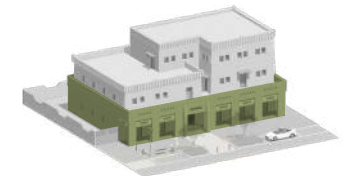
نموذج باب فئة (ب)



نموذج باب فئة (أ)



نموذج رواق فئة (أ)



القاعدة

3.1 تفاصيل واعتبارات عامة

- 1 ينبغي استخدام المواد المحلية المتاحة ضمن لوحة الألوان التي تشمل درجات البيج والبي والألوان الترابية.
- 2 ينبغي أن تتسم الواجهات بالانتران والبساطة، مع استخدام أنماط فنية محلية على الحوائط الداخلية.
- 3 ينبغي أن تحتوي المباني التي لا سور أو سياج يحيط بها على مواقف للسيارات ومداخل للمشاة تتماشى مع واجهة المبنى وتتكامل مع غلافه الخارجي.
- 4 ينبغي توفير مستويات من النفاذية من خلال السور أو السياج المحيط بالمبنى، حيث تكون إما ذات نفاذية منخفضة أو متوسطة على الواجهة الرئيسية. أما السور الجانبي والخلفي فيمكن توفير مستويات من النفاذية إما منخفضة أو متوسطة أو عالية.

إل تضمين العناصر الأخرى التي غالباً ما تكون جزءاً من التكوين العام للمباني.



نموذج السور والسياس المحيطة الجانبي/الخلفي فئة (أ)



نموذج بوابة مواقف فئة (أ)



نموذج بوابة المشاة فئة (أ)



العناصر الأخرى

3.0 عناصر الطراز/النمط الانتقالي

العناصر الموضحة أدناه هي نماذج فقط ولا ينبغي أن تحد من إمكانية وجود حلول تصميمية أخرى تلتزم بالموجهات التصميمية والسوابق التاريخية. كما أن مقاييس العناصر هنا توضيحية وتم وضعها للإشارة للنسب العامة فقط.



القمة

3.4 منظر السطح

- 1 مراعاة أن تكون الأسطح مستوية مع وجود سترة سطح مزخرفة بأحزمة رأسية / بسيطة.
- 2 ينبغي الحفاظ على الشكل على جميع جهات المبنى.
- 3 ينبغي أن تكون سترة السطح بارتفاع كافي لحجب «عناصر السطح» وتوفير الخصوصية لأي منطقة مستخدمة في السطح.
- 4 ينبغي إخفاء عناصر الخدمات في السطح من خلال تغطيتها وإرتدادها عن سترة السطح وواجهة المبنى. كما ينبغي تقليل مرافق الخدمات الموجودة على السطح لإتاحته للاستخدامات الأخرى. قد يُسمح بالاستثناءات عندما تكون سترة السطح مرتفعة بالقدر الكافي لحجب «عناصر السطح» عن الأنظار.

لإنشاء مناظر عامة للأسطح تتسم بالطابع الخاص بالمنطقة.



نموذج سترة سطح (دروة) فئة (ب)

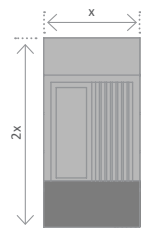


نموذج سترة سطح (دروة) فئة (أ)

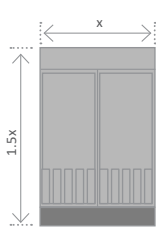
3.3 النوافذ والفتحات

- 1 ينبغي استخدام نوافذ بأشكال هندسية بسيطة مربعة أو مستطيلة.
- 2 ينبغي استخدام فتحات غائرة.
- 3 ينبغي ترتيب الفتحات على نمط منتظم وأن تكون متناظرة موضعياً.
- 4 ينبغي ألا تتجاوز نسبة الفتحات 40% من إجمالي مساحة الواجهة.
- 5 تأكيد الفتحات بالسواتر واستخدام الزخارف على الحوائط / السواتر.

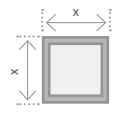
لحفاظ على التناظر الموضعي في تنظيم الفتحات الذي يميز العمارة التقليدية.



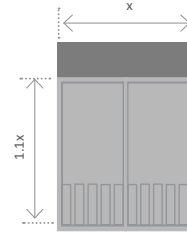
نموذج نافذة فئة (و)



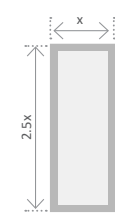
نموذج نافذة فئة (هـ)



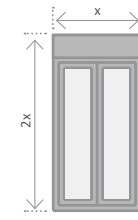
نموذج نافذة فئة (د)



نموذج نافذة فئة (ج)



نموذج نافذة فئة (ب)



نموذج نافذة فئة (أ)

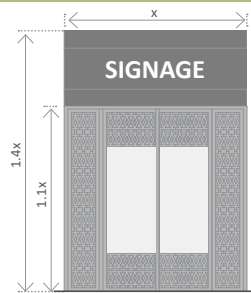


الوسط

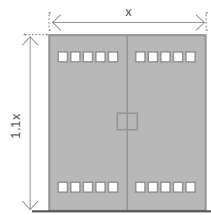
3.2 الأبواب والمداخل

- 1 ينبغي استخدام فتحات متوسطة إلى كبيرة الحجم بأشكال هندسية بسيطة.
- 2 التأكيد على المداخل الرئيسية بوضوح كجزء من واجهة شارع منظمة. يمكن إضافة إطار للباب وتجاويف لإعطاء عمق للمدخل.
- 3 يمكن استخدام الأروقة لتظليل واجهات المحلات التجارية.
- 4 وضع لافتات أعلى مداخل المحلات التجارية.
- 5 يمكن إضافة مظلات لإبراز المداخل وتوفير الظلال.

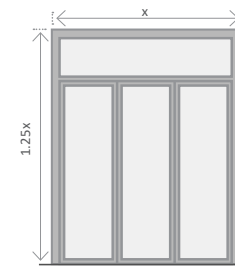
لإنشاء حدود متكاملة ضمن قاعدة المبنى تكون جزءاً من مشهد شارع منظم ومتناسق.



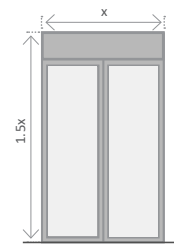
نموذج واجهة محل فئة (أ)



نموذج باب فئة (ج)



نموذج باب فئة (ب)



نموذج باب فئة (أ)

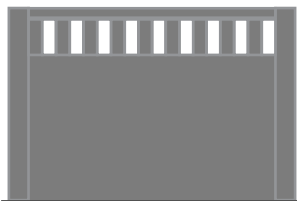


القاعدة

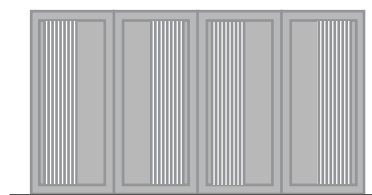
3.1 تفاصيل واعتبارات عامة

- 1 ينبغي استخدام المواد المحلية المتاحة ضمن لوحة الألوان التي تشمل درجات البيج والبي والألوان الترابية.
- 2 ينبغي أن تتسم الواجهات بالانتران والبساطة، مع استخدام أنماط فنية محلية على الحوائط الداخلية.
- 3 ينبغي أن تحتوي المباني التي لا سور أو سياج يحيط بها على مواقف للسيارات ومداخل للمشاة تتماشى مع واجهة المبنى وتتكامل مع غلافه الخارجي.
- 4 ينبغي توفير مستويات من النفاذية من خلال السور أو السياج المحيط بالمبنى، حيث تكون إما ذات نفاذية متوسطة أو عالية على الواجهة الرئيسية. أما السور الجانبي والخلفي فيمكن توفير مستويات من النفاذية إما منخفضة أو متوسطة أو عالية.

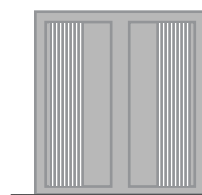
لتضمين العناصر الأخرى التي غالباً ما تكون جزءاً من التكوين العام للمباني.



نموذج السور والسياج المحيط الجانبي/الخلفي فئة (أ)



نموذج بوابة مواقف فئة (أ)



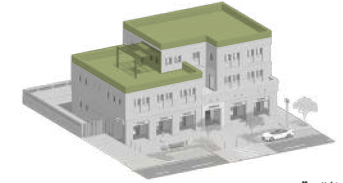
نموذج بوابة المشاة فئة (أ)



العناصر الأخرى

3.0 عناصر الطراز/النمط المعاصر

العناصر الموضحة أدناه هي نماذج فقط ولا ينبغي أن تحد من إمكانية وجود حلول تصميمية أخرى تلتزم بالموجهات التصميمية والسوابق التاريخية. كما أن مقاييس العناصر هنا توضيحية وتم وضعها للإشارة للنسب العامة فقط.



القمة

3.4 منظر السطح

- 1 مراعاة أن تكون الأسطح مستوية مع وجود سترة سطح مزخرفة بأحزمة رأسية / بسيطة.
- 2 ينبغي الحفاظ على الشكل على جميع جهات المبنى.
- 3 ينبغي أن تكون سترة السطح بارتفاع كافي لحجب «عناصر السطح» وتوفير الخصوصية لأي منطقة مستخدمة في السطح.
- 4 ينبغي إخفاء عناصر الخدمات في السطح من خلال تغطيتها وإرتدادها عن سترة السطح وواجهة المبنى. كما ينبغي تقليل مرافق الخدمات الموجودة على السطح لإتاحته للاستخدامات الأخرى. قد يسمح بالاستثناءات عندما تكون سترة السطح مرتفعة بالقدر الكافي لحجب «عناصر السطح» عن الأنظار.

الإشياء مناظر عامة للأسطح تتسم بالطابع الخاص بالمنطقة.



نموذج سترة سطح (دروة) فئة (ج)



نموذج سترة سطح (دروة) فئة (ب)

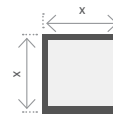


نموذج سترة سطح (دروة) فئة (أ)

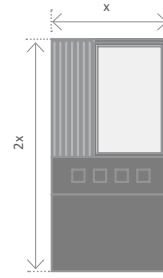
3.3 النوافذ والفتحات

- 1 ينبغي استخدام نوافذ بأشكال هندسية بسيطة مربعة أو مستطيلة.
- 2 ينبغي استخدام فتحات غائرة.
- 3 ينبغي ترتيب الفتحات على نمط منتظم وأن تكون متناظرة موضعياً.
- 4 ينبغي ألا تتجاوز نسبة الفتحات 50% من إجمالي مساحة الواجهة.
- 5 تأكيد الفتحات بالسواتر واستخدام الزخارف على الحوائط / السواتر.

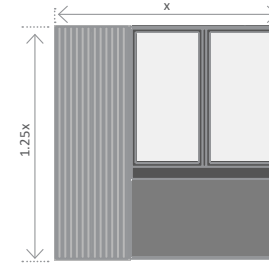
للحفاظ على التناظر الموضعي في تنظيم الفتحات الذي يميز العمارة التقليدية.



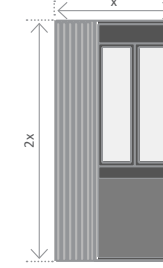
نموذج نافذة فئة (د)



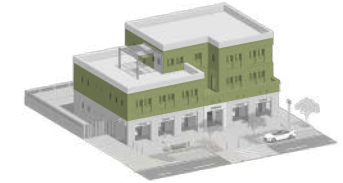
نموذج نافذة فئة (ج)



نموذج نافذة فئة (ب)



نموذج نافذة فئة (أ)

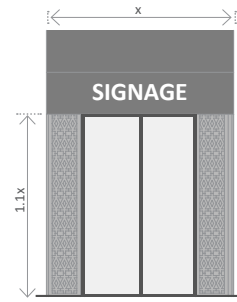


الوسط

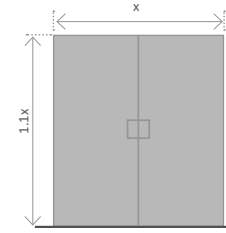
3.2 الأبواب والمدخل

- 1 ينبغي استخدام فتحات متوسطة إلى كبيرة الحجم بأشكال هندسية بسيطة.
- 2 التأكيد على المدخل الرئيسية بوضوح كجزء من واجهة شارع منظمة. يمكن إضافة إطار للباب وتجاويف لإعطاء عمق للمدخل.
- 3 يمكن استخدام الأروقة لتظليل واجهات المحلات التجارية.
- 4 وضع لافتات أعلى مداخل المحلات التجارية.
- 5 يمكن إضافة مظلات لإبراز المدخل وتوفير الظلال.

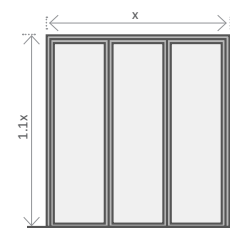
لإنشاء حدود متكاملة ضمن قاعدة المبنى تكون جزءاً من مشهد شارع منظم ومتناسق.



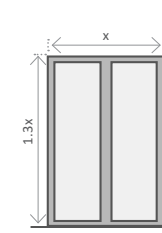
نموذج واجهة محل فئة (أ)



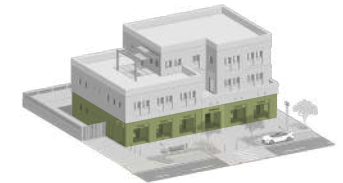
نموذج باب فئة (ج)



نموذج باب فئة (ب)



نموذج باب فئة (أ)



القاعدة

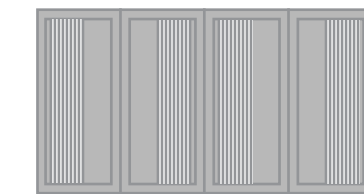
3.1 تفاصيل واعتبارات عامة

- 1 ينبغي استخدام لوحة ألوان من البيج والبني والألوان الترابية.
- 2 ينبغي استخدام واجهات هادئة وبسيطة، مع استخدام أنماط فنية محلية على الحوائط الداخلية.
- 3 ينبغي أن تحتوي المباني التي لا سور أو سياج يحيط بها على مواقف للسيارات ومدخل للمشاة تتماشى مع واجهة المبنى وتتكامل مع غلافه الخارجي.
- 4 يمكن توفير مستويات من النفاذية من خلال السور أو السياج في الواجهة الرئيسية حيث تكون إما نفاذية متوسطة إلى عالية. أما السور الجانبي/الخلفي فيمكن توفير مستويات من النفاذية إما منخفضة، أو متوسطة، أو عالية.

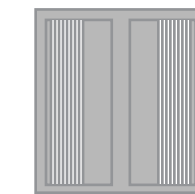
لتضمين العناصر الأخرى التي غالباً ما تكون جزءاً من التكوين العام للمباني.



نموذج السور والسياج المحيط الجانبي/الخلفي فئة (أ)



نموذج بوابة مواقف فئة (أ)



نموذج بوابة المشاة فئة (أ)



العناصر الأخرى

4.0 الألوان والمواد

4.1 الألوان

تتميز المجموعات اللونية لعمارة بيشة الصحراوية بارتباطها بمواد البناء التقليدية مثل الحجر الطبيعي والطوب الطيني والرمال. وتتكون الألوان الأساسية من درجات البيج والبيج والأصفر. أما الألوان الفرعية، فتستمد ألوانها من المناظر الطبيعية الصحراوية.

1 **TR** ينبغي أن يحتوي المبنى على درجات داكنة من الألوان الأساسية مثل الألوان الموجودة في المنطقة باستخدام التربة المدكوكة والحجر المحلي، واستخدام البيج الفاتح والأبيض المصفر في الحوائط أعلى الطابق الأرضي.

2 ينبغي استخدام الألوان والتشطيبات الطبيعية للجزء الرئيسي للمبنى مع استخدام الألوان الفاتحة بشكل جزئي لتمييز عناصر معينة.

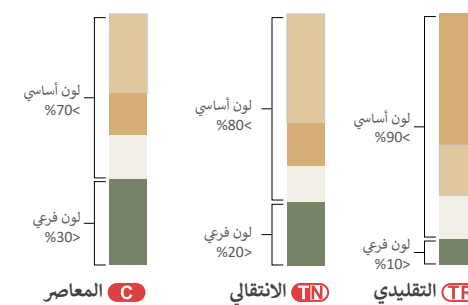
3 يسمح باستخدام حد أقصى لنسبة الألوان الفرعية، والتي يتم قياسها كنسبة مئوية من إجمالي مساحة الواجهة. وتحتسب لكل طراز كالتالي:

- **TR** > 10%
- **TN** > 20%
- **C** > 30%

4 ينبغي تجنب استخدام الزجاج العاكس أو ذي الألوان الزاهية في النوافذ والذي قد يتعارض ولا يتسجم مع البيئة المحلية والطابع المعماري.

لخلق مشهد للمدينة يتناغم مع المناظر الطبيعية المحيطة والعمارة المحلية.

النسب التقريبية للألوان



مجموعة رموز الألوان RAL

RAL هي جزء من نظام عالمي يستخدم لمطابقة الألوان، والهدف منه هو ضمان الانسجام بين ألوان التشطيبات المعمارية. يوصى بالتحقق من الألوان من خلال بطاقات التدرجات اللونية. لمزيد من المعلومات يرجى زيارة الموقع الإلكتروني: <https://www.ral-farben.de/en>



الحص



التربة المدكوكة



الحجر المحلي



التشطيب بالحص



طوب طيني



التكسية بالحجر الرملي



سواتر خشبية



أبواب خشبية



الطين



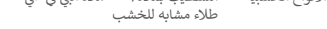
مادة البني في سي



إطارات من الألومنيوم



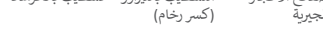
تشطيب بالخرسانة (كسر رخام)



الألواح الخشبية



الحديد المقاوم للصدأ



تشطيب بالخرسانة (كسر رخام)

4.2 المواد

3 في حال عدم تمكن المصممين من استخدام المواد الأصلية، يسمح باستخدام مواد تشبه وتحاكي إلى حد كبير المواد الأصلية الموجودة في المنطقة مع مراعاة جودة المواد من حيث الاستدامة والمتانة قدر الإمكان. وينبغي تجنب التزييف أو التطبيق السيئ للمواد.

4 يفضل استخدام مواد مستدامة من مصادر محلية.

إنشاء مباني متناغمة مع الطبيعة المحيطة والطابع المعماري.

تعزيز الطابع المعماري من خلال دعم الحرف المحلية.

إنشاء مباني ذات ثراء بصري وملاموس.

الانسجام مع الطبيعة المحيطة والطابع المعماري.

تمثل هذه الصفحة ملخصاً لأهم المواد السائدة في العمارة المحلية لبيشة الصحراوية.

1 **TR** تشير الصور الست الكبيرة إلى المواد المستخدمة في العمارة التقليدية، لذلك ينبغي تضمين هذه المواد بأكثر قدر ممكن في المباني الجديدة ذات الطراز التقليدي، بحيث تغطي مادة تشطيب موحدة نسبة تتراوح من 70% إلى 80% من إجمالي مساحة الواجهة.

2 قد تستدعي الحاجة إلى وجود بدائل للمواد النادرة أو التي لم تعد متوفرة، لذلك تشكل الصور الصغيرة مجموعة من البدائل الممكنة للصور الكبيرة أعلى منها، ويمكن استخدامها في المباني ذات الطراز الانتقالي أو المعاصر، كما يمكن استخدامها بطريقة أكثر تحفظاً في المباني ذات الطراز التقليدي.

RAL 6019	RAL 9010
RAL 6021	RAL 9002
RAL 6025	RAL 1012
RAL 6028	RAL 1015
RAL 1012	RAL 1011
RAL 1024	RAL 1014
RAL 8001	RAL 1002
RAL 8004	RAL 1005
RAL 8024	RAL 8014
RAL 8019	RAL 8019
الألوان الفرعية	الألوان الأساسية

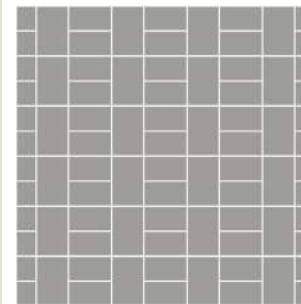
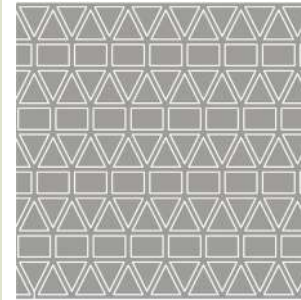
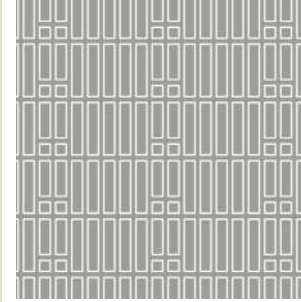
5.0 الأنماط والزخارف

يهدف هذا القسم إلى تقديم توصيات حول مفاهيم واستخدامات الزخارف والأنماط التقليدية في المشاريع الجديدة.

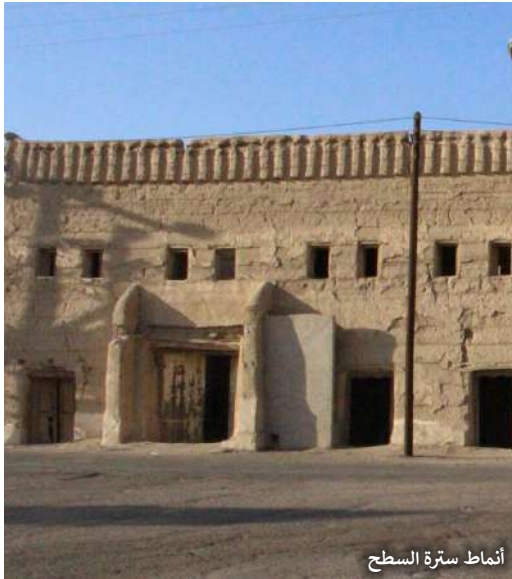
5.1 الأنماط والزخارف

ينبغي تطبيق ما يلي في المباني الجديدة:

- 1 خلق أنماط زخرفية باستخدام الحرف والمواد المحلية.
- 2 مراعاة التكامل ما بين الأنماط الزخرفية عند استخدام أشكال متعددة منها على الواجهة الواحدة.
- **TR** استخدام الأنماط والزخارف السطحية في الأبواب وسواتر النوافذ والأبواب السحابية (shutters).
- **TR** الرجوع إلى النماذج التاريخية والتفكير بالأنماط الهندسية والزخارف النباتية، مع الأخذ في الاعتبار ألا يتجاوز استخدام الأنماط الزخرفية نسبة 10% من إجمالي مساحة الواجهة.
- **TIN** ينبغي الاستلهام من النماذج التاريخية عند استخدام الأنماط والزخارف في الطراز الانتقالي مع الحفاظ على التوازن والتنوع والحركة للأنماط التقليدية. ينبغي أن تشكل الأنماط الزخرفية ما بين 10% إلى 15% من إجمالي مساحة الواجهة.
- **C** عند استخدام الأنماط في الطراز المعاصر يجب أن تكون انعكاساً وتجريباً للنماذج التاريخية، مع الحفاظ على درجة عالية من الاتزان. ينبغي أن تتراوح الأنماط الزخرفية بين 10% إلى 20% من إجمالي مساحة الواجهة.
- 3 من الممكن الاستلهام من الأنماط والزخارف الأصلية واستنباط واستخدام أنماط تجريدية ومطورة نابعة منها في سياقها الجديد. يمكن للمصممين استخدام خصائص نمطية مثل:
 - اللون (تدرج الألوان، الدرجة اللونية، الصبغة).
 - الشكل (صورة، الحد الخارجي، التشكيل ثنائي الأبعاد).
 - الجسم (حجم، التشكيل ثلاثي الأبعاد).
 - الملمس (الصفة المادية للسطح).
 - الخطوط (رأسية، أفقية، محورية، متعرجة، منحنيات، متقطعة، إلخ).
 - درجة اللون (من الفاتح إلى الداكن).
- 4 يمكن إعادة تشكيل الأنماط اتباعاً لطريقة ارتباطها ببعضها البعض. وعليه يمكن للمصممين التشكيل بقواعد التكوين مثل:
 - التوازن (تساوي أو تناغم الأجزاء)
 - التباين (اختلاف الأجزاء)
 - التركيز (تقوية الأجزاء)
 - الحركة (التغيير، الاتجاه)
 - النمط (التكرار، التناظر)
 - التناغم التراتبي (مسافات متساوية وغير متساوية)
 - الوحدة/ التنوع (درجات التباين)



الأنماط والزخارف



أنماط سترة السطح



أنماط الأخرمة الأفقية (المداميك)



أنماط حجرية



الزخارف الفنية الموجودة في بيشة الصحراوية



العناصر البارزة



تشطيب بالتربة المدكوكة



طبقات صخرية

الأنماط والزخارف التقليدية الموجودة في عمارة بيشة الصحراوية

للتعبير عن روح العمارة الأصلية وجوهرها بطرق جديدة ومألوفة في نفس الوقت.

للتشجيع نحو تصاميم معاصرة تراعي السياق المحلي.



مثال لموقف سيارات طولي

6.3 مواقف السيارات

- 1 ينبغي التخطيط لربط واضح وسهل الوصول وآمن بين مواقف السيارات ومدخل المباني.
- 2 ينبغي أن يستجيب التشجير لمتطلبات التظليل والخصوصية، عند الضرورة.
- 3 ينبغي أن يكون تصميم منطقة وقوف السيارات مدمجاً مع تصميم المنطقة المحيطة بالإضافة لتناسق المواد المستخدمة للأرضية.
- 4 دمج أماكن وقوف السيارات مع التشجير وأماكن الجلوس.
- 5 ينبغي توفير مساحة كافية لحركة المشاة بين مواقف السيارات والمباني.



ممر مشاة آمن ومدخل واضح للمركبات

6.2 وصول المركبات

- 1 ينبغي أن يكون الرصيف متاحاً من المدخل بدون بروز للمنتحدر أو السلام في الفراغ العام.
 - 2 ينبغي أن يكون التفاعل آمناً بين مناطق المشاة والسيارات، ويشمل ذلك التمييز الواضح بين هذه المناطق عن طريق استخدام مواد رصف مختلفة.
- تسمح الطرق الرئيسية بدخول المركبات بشكل كامل، في حين أن البراحات/الساحات يكون الدخول لها مقيداً، أما الأزقة فلا يسمح فيها بدخول السيارات.

6.1 مواد الرصف

- 1 اختيار مواد رصف متينة ذات عمر افتراضي طويل والتي يمكن تنظيفها واصلاحها وتوفيرها بسهولة.
 - 2 إجراء تغييرات طفيفة في الرصف لإبراز الاختلافات بين الأنماط المختلفة.
 - 3 ينبغي استخدام مواد ملائمة للسياق وملاممة ومكاملة للطابع العمراني المحيط.
- تم تصميم وتحديد المواد المستخدمة في عمارة بيئية الصحراوية بحيث تكون بسيطة ومتوافقة مع الطابع الحالي للمنطقة.



6.0 الفراغ العام

يركز هذا القسم على مساهمة المباني منخفضة الارتفاع في الشوارع المحيطة والفراغات العامة لخلق طابع عمراني مميز وفراغات ذات جودة عالية.

تنطبق هذه الموجهات التصميمية علي كلٍ من الفراغات «شبه العامة» (الفراغات التي تم إنشاؤها من قبل القطاع الخاص) والفراغات «شبه الخاصة» (الفراغات الخاصة التي يمكن للعامه الوصول إليها).

ملاحظة: ينبغي أن يكون تطبيق هذه الموجهات مصمماً وفقاً لنوع المشروع وحجمه واحتياجاته المحددة. ومن الضروري التأكد أن عمل أي تعديلات أو إضافات علي الفراغات العامة يتم بعد التنسيق مع الجهات ذات العلاقة والحصول علي موافقتهم.

تعزيز طابع وجودة الفراغات العامة بين المباني وحولها.



تطوير مجموعة أثاث (تناسق في التصميم)

جدران استنادية باستخدام مواد محلية



مظلة قماشية باستخدام مواد محلية لتظليل الممرات

سلام حواجز باستخدام مواد طبيعية

6.7 أثاث الشوارع

- 1 اختيار أثاث الشوارع بعناية لتوفير الاستمرارية والتجانس والحد من الفوضى.
- 2 مراعاة التناسق في التصميم (مجموعة متناسقة من الأثاث).
- 3 أن يكون منسجماً مع الفراغ العام ومرناً وقابلاً للنقل عند الحاجة.
- 4 أن يكون سهل الصيانة والإصلاح بمكونات متوفرة / قابلة للاستبدال بسهولة.



أعمدة إضاءة باستخدام إضاءة LED مدمجة مع عناصر الجلوس تلقي ضوءاً محيطياً هادئاً يبرز معالم المناظر الطبيعية



تطوير مجموعة إضاءة (تناسق في التصميم)



إضاءة ساطعة غير مغطاة

6.6 الإضاءة

- 1 ينبغي أن تكون درجة حرارة اللون المستخدم للإضاءة المعمارية في نطاق 2200-2700 كالفن لتوفير الراحة البصرية والإظهار الجيد للألوان.
- 2 استغلال التنوع في درجات حرارة لون الإضاءة للتمييز بين المسارات وتحديد المناطق ذات الطابع الخاص.
- 3 استخدام وحدات إضاءة معاصرة ذات استهلاك منخفض للطاقة، ومنخفضة الحرارة ومقاومة للغيبار.
- 4 ينبغي أن يكون تصميم الإضاءة متنسقاً ومتوافقاً مع السمات المعمارية والطابع العام.



لوحة إرشادية على حائط المبني الرئيسية موجّهة الحركة للسيارات

لوحة إرشادية للمشاة للمحلات التجارية

أماكن اللوحات الإرشادية



لوحات إرشادية منسقة ومقروءة

6.5 اللافتات واللوحات الإرشادية

- 1 ينبغي أن تكون متكاملة ومتناسقة بشكل مدروس مع التكوين والطابع المعماري (الشكل، النسب، الأبعاد، الألوان، المواد المستخدمة، الأسطح، حجم اللوحة وحروفها).
- 2 ينبغي ألا تتعارض اللوحات الإرشادية مع الاستخدامات السكنية المجاورة (توجيهها باتجاه الشارع وتحتوي على الحد الأدنى من الإضاءة)، والأشجار في الفراغ العام.

أشجار الظل



السلم (السنت)

الأكراك

التخيل

السدر

المقر (الصبار العربي)

السفون

الصبار الأخضر

الحلقا (عشبة النافورة)

الخزامي

الحنقلاق العربي

6.4 التشجير

- 1 ينبغي أن يقتصر على أساليب الزراعة الصحراوية (Xeriscape) داخل المناطق العمرانية، خاصة في أماكن التجمعات (الساحة/البراحة) مع مزيج متنوع بين النباتات المحلية والطبيعية.

ينبغي أن تكون زراعة الأشجار والشجيرات مكاملة وملاممة للطابع العام لبيئة الصحراوية.



7.3 السواتر والتغطية

- 1 ينبغي أن تكون جميع الحوائط الخارجية للمبنى والأسوار المحيطة مصممة بحيث تكون متكاملة تماماً مع التصميم المعماري العام.
- 2 عدم استخدام المواد الرديئة ذات الجودة المنخفضة مثل الخرسانة مسبقة الصب غير المشطبة أو الألواح البلاستيكية أو المعدنية.
- 3 عدم استخدام السواتر المعدنية الدوارة المثبتة على السطح الخارجي للمبنى.
- 4 عدم استخدام الأسوار الضخمة وغير المصممة بشكلٍ مدروس.



7.2 ألوان غير متناسقة مع السياق

- 1 تجنب استخدام الألوان الصناعية الساطعة التي لا تتناسق مع السياق العام ولا تحترم المنظر الطبيعي والعمارة المحلية لبيشة الصحراوية.
- 2 استخدام ألوان محدودة لخلق مبنى متناسق معمارياً.
- 3 استخدام مجموعة من الألوان الترابية المتوافقة مع البيئة المحيطة بناءً على قائمة الألوان الموصى بها والتي تتناغم تماماً مع بعضها البعض.



7.1 مواد غير مناسبة

- 1 استخدام مواد متينة وعالية الجودة تمنح المبنى الأصالة والملمس وتميز الكتلة مع الالتزام بأنواع المواد الموصى بها والتي تتوافق مع الطابع المعماري.
- 2 عدم استخدام مواد لا تتسجم مع الطابع المعماري مثل الزجاج الملون أو التكسية المعدنية عالية الانعكاس.
- 3 عدم استخدام مواد بناء ذات جودة سيئة بحيث تبدو مزيفة أو مقلدة للمواد الأصلية بصورة رديئة.



7.7 التضاريس

- 1 ينبغي احترام التضاريس الطبيعية وتجنب تسوية المنحدرات.
- 2 ينبغي تثبيت المنحدرات وحمايتها من الانهيار باستخدام الأحجار الكبيرة (Rip-rap) أو باستخدام المصاطب (المدرجات).
- 3 بشكل عام، ينبغي تجنب الحوائط السائدة الكبيرة وإلا معالجتها بطريقة مناسبة تمنع التشوه البصري.



7.6 الخدمات المكشوفة

- 1 تجنب استخدام التمديدات وخزانات المياه والأنابيب والأسلاك وأطباق الأقمار الصناعية المكشوفة وغير المنسقة.
- 2 ينبغي إخفاء جميع خدمات المبنى والمعدات الميكانيكية المرئية من الشارع الرئيسي عن الأنظار وذلك بتغطيتها بعناصر طبيعية أو سواتر.
- 3 ينبغي أن تكون المعدات فوق السطح بعيدة عن حافة المبنى وأن يتم تغطيتها بشكلٍ مدروس خلف سترة السطح.



7.5 العناصر البارزة وعناصر التظليل

- 1 بشكل عام، ينبغي الحرص على تضمين عناصر تظليل في تصاميم المباني.
- 2 تجنب عناصر التظليل غير المتكاملة مع تصميم المبنى والفراغ العام.
- 3 إمكانية دمج هياكل التظليل الخفيفة - والمستخدم كعناصر مميزة تعكس النمط المعماري- بما يتناسب مع عناصر الواجهة الأخرى. كذلك إمكانية أن تكون عناصر التظليل مثل السواتر والمظلات ذات مظهر متن، ولكن بنفس الوقت خفيفة (مثقبة).



7.4 العناصر المعمارية التقليدية

- 1 ينبغي استخدام عناصر تقليدية تعكس العمارة المحلية الأصيلة والأشكال المعمارية التي تتوافق مع السياق العام.
- 2 ينبغي استخدام وترجمة العناصر التقليدية بشكل مدروس. كما أنه لا بد من التركيز الانتقائي على الخصائص لخلق المعنى والجمال في سياقها الجديد.



- 1 تمييز ستره
السطح بأركان
متدرجة
وتجاويف رأسية



- 2 فتحات واسعة
وأروقة في الطابق
الأرضي لتوفير
الظل



- 3 تمييز المدخل
الرئيسي



- 4 أحزمة أفقية
باستخدام
طبقات من
الطوب



نموذج توضيحي لأحد التطبيقات الممكنة للموجهات التصميمية وهو للتوضيح فقط

8.0 نموذج تقليدي لمبنى متعدد الاستخدامات

يعتمد تشكيل الكتل وتصميم العناصر على الأشكال والزخارف التقليدية والعناصر والأنماط المعمارية التقليدية، وكذلك على المواد والألوان التقليدية بطريقة مدروسة ومناسبة.

يتسم التكوين بجدران سميكة مائلة للداخل للكتل الرأسية، وفتحات ذات أشكال متعامدة بسيطة وغائرة، بالإضافة إلى ستره سطح مميزة، وواجهات تحتوي على أحزمة أفقية.

تظهر ستره السطح معالجات متنوعة على شكل أركان مدببة، أو شرف متدرجة، أو زخارف على شكل تجاويف رأسية.

الطيني (اللبن). وتحتوي قمة المبنى على ستره سطح مميزة، غالبًا ما تكون مدهونة باللون الترابي/ الأبيض المصفر.

تتسم المواد المستخدمة في المباني بشكل رئيسي بالتشطيبات الطينية، أو الطوب الطيني (اللبن)، أو الجدران الجصية ذات الألوان الترابية الفاتحة، والتي تعتبر من السمات المميزة لعمارة بيشة الصحراوية، نظراً لأن الطين والرمل من المواد المتاحة محلياً.

لا ينصح ببناء أسوار على طول الواجهة الأمامية الرئيسية.

يتميز المبنى بتنظيم أفقي قوي، مع كتل رأسية متفرقة. كما تتسم الواجهات بتناظرات موضعية، ومحاذاة بين نوافذ الطابق الأرضي والطوابق العلوية. تكون فتحات النوافذ متباعدة بمسافات متساوية ومزودة بسواتر.

تتميز الواجهات بالبساطة، ومقسمة إلى ثلاثة أجزاء مميزة - قاعدة، ووسط، وقمة ويتضح ذلك من خلال التنوع في أنواع الفتحات وتصاميم ستره السطح. حيث تتميز قاعدة المبنى باحتوائها على فتحات كبيرة / أروقة تدعم الاستخدام التجاري في الطابق الأرضي، بينما يتميز الجزء الأوسط بجدران تتضمن أحزمة أفقية ناتجة عن استخدام الطوب



1 تمييز ستره
السطح بتجاويف
رأسية



2 فتحات واسعة
وأروقة في الطابق
الأرضي لتوفير
الظل



3 تمييز المدخل
الرئيسي



4 معالجات
مستوحاة من
الأحزمة الأفقية
التقليدية



نموذج توضيحي لأحد التطبيقات الممكنة للموجهات التصميمية وهو للتوضيح فقط

8.0 نموذج انتقالي لمبنى متعدد الاستخدامات

العلوية. كما تظهر النوافذ وفتحات التهوية تنوعًا في الأبعاد والنسب، مستمدة من تلك المستخدمة في العمارة التقليدية.

تتميز الواجهات بالبساطة، ومقسمة إلى ثلاثة أجزاء مميزة -قاعدة، ووسط، وقمة- ويتضح التقسيم من خلال التنوع في أنواع الفتحات، ومواد البناء، وتصاميم ستره السطح. حيث تتميز قاعدة المبنى باحتوائها على فتحات كبيرة/ أروقة تدعم الاستخدام التجاري في الطابق الأرضي. بينما يتميز الجزء الأوسط بجدران تحتوي على أحزمة أفقية تحاكي طبقات الطوب الطيني (اللين) في العمارة التقليدية. أما القمة، فتحتوي على ستره سطح مميزة باللون الترابي/ الأبيض المصفر.

يعد النموذج الانتقالي تطورًا للشكل التقليدي، ويتضمن تفاصيل مبسطة وأقل حرفية. تظل العديد من السمات التقليدية ظاهرة، لكن بعض التنوع يشير إلى تطور وإعادة تشكيل لعناصر محددة.

يتسم تكوين المبنى بكتل مستطيلة، مع فتحات ذات أشكال متعامدة بسيطة، وسترة سطح تتضمن معالجات تصميمية مميزة، وواجهات تحتوي على أحزمة أفقية. أما ستره السطح، فتم تمييزها بزخارف على شكل تجاويف رأسية. تتميز واجهات المبنى بتنظيم أفقي قوي، مع توازن مدرّوس للكتل الرأسية. كما تتسم الواجهات بتناظرات موضعية، ومحاذاة بين نوافذ الطابق الأرضي والطوابق



1 تمييز ستره
السطح



2 فتحات واسعة
وأروقة في الطابق
الأرضي لتوفير
الظل



3 تمييز المدخل
الرئيسي



4 معالجات مجردة
من الأحزمة
الأفقية التقليدية



نموذج توضيحي لأحد التطبيقات الممكنة للموجهات التصميمية وهو للتوضيح فقط

8.0 نموذج معاصر لمبني متعدد الاستخدامات

ينبغي استلهام تكوين وطراز المباني المعاصرة من الصفات والقيم الأساسية للعمارة المحلية من خلال تعبير معاصر جديد يلبي احتياجات الحياة المعاصرة، كما يجب أن يعكس التغيرات في تقنيات البناء وتوفر المهارات والمواد، مع احترام وتعزيز الطابع والتقاليد المحلية للمنطقة.

ينبغي أن يتبع الشكل العام قواعد التكوين الموضحة في هذا الدليل (الأقسام 1 و2).

تتسم كتلة المبنى بتكوين مستطيل، مع فتحات ذات أشكال متعامدة بسيطة، وسترة سطح تتضمن معالجات تصميمية مميزة، وواجهات تحتوي على أحزمة أفقية.

تتميز واجهات المبنى بتوزيع متوازن بين الكتل الرأسية والأفقية، مع تناظرات موضعية، ومحاذاة بين نوافذ الطابق الأرضي والطوابق العلوية.

تتضمن النوافذ سواتر وحواجز سفلية مصممة تظهر فتحات أكبر مع الحفاظ على نسب العمارة التقليدية.

تتسم كتلة المبنى بتكوين مستطيل، مع فتحات ذات أشكال متعامدة بسيطة، وسترة سطح تتضمن معالجات تصميمية مميزة، وواجهات تحتوي على أحزمة أفقية.

تتميز واجهات المبنى بتوزيع متوازن بين الكتل الرأسية والأفقية، مع تناظرات موضعية، ومحاذاة بين نوافذ الطابق الأرضي والطوابق العلوية.

تتضمن النوافذ سواتر وحواجز سفلية مصممة تظهر فتحات أكبر مع الحفاظ على نسب العمارة التقليدية.

ملحق العمائر السكنية منخفضة الارتفاع

يركز هذا الملحق على قضايا التصميم المهمة للعمائر السكنية منخفضة الارتفاع، على سبيل المثال، العلاقة بين الفراغات العامة والخاصة، والوصول إلى الوحدات السكنية، وتصميم واجهة الطابق الأرضي، وتوفير وسائل الراحة الخارجية، ووضع المعالجات التصميمية التي تتعامل مع حدود المبنى وأسطح المباني.

ينبغي أن يتبع تصميم العمائر السكنية الموجهات التصميمية الخاصة بالطراز التقليدي والانتقالي والمعاصر في سائر هذا الدليل، ولكن ينبغي أيضاً مراعاة الملاحظات التوجيهية في هذا الملحق.

الطابق الأرضي

قد يرتفع الطابق الأرضي عن مستوى الرصيف الرئيسي بمستوى مناسب لتوفير المزيد من الخصوصية والأمان للسكان.

يمكن احتواء التغير في المستوى داخل غلاف المبنى حيث لا يُرى من الشارع. كما ينبغي أن يكون الوصول إلى الأرصفة ممكناً من المدخل دون أن تمتد السلالم أو المنحدرات إلى الفراغ العام.

إذا كانت هناك حاجة لاختلاف في المناسيب، فينبغي مراعاة اشتراطات الوصول الشامل.

النوافذ والفتحات

بشكل عام، يمكن وضع النوافذ فوق مستوى الطابق الأرضي أو أعلى من مستوى النظر للمشاة بالشارع لتوفير الخصوصية والأمان للسكان.

ينبغي أن تكون النوافذ مغطاة بسواتر (Shutters) مناسبة، ويمكن أن تكون مرتدة خلف ما يسمى بشرط الخصوصية وهو عبارة عن حديقة زراعية أمامية حيث إن الشجيرات توفر المزيد من الظلال والخصوصية مع السماح بنفوذية الضوء.

يمكن وضع فتحات صغيرة في قاعدة المبنى لتهوية القبو بشكل طبيعي.

ينبغي أن يتوافق ترتيب النوافذ والفتحات في الطابق الأرضي وأحجامها ونسبها وموادها وألوانها مع الموجهات التصميمية وقواعد التكوين المنصوص عليها في الفصول السابقة.

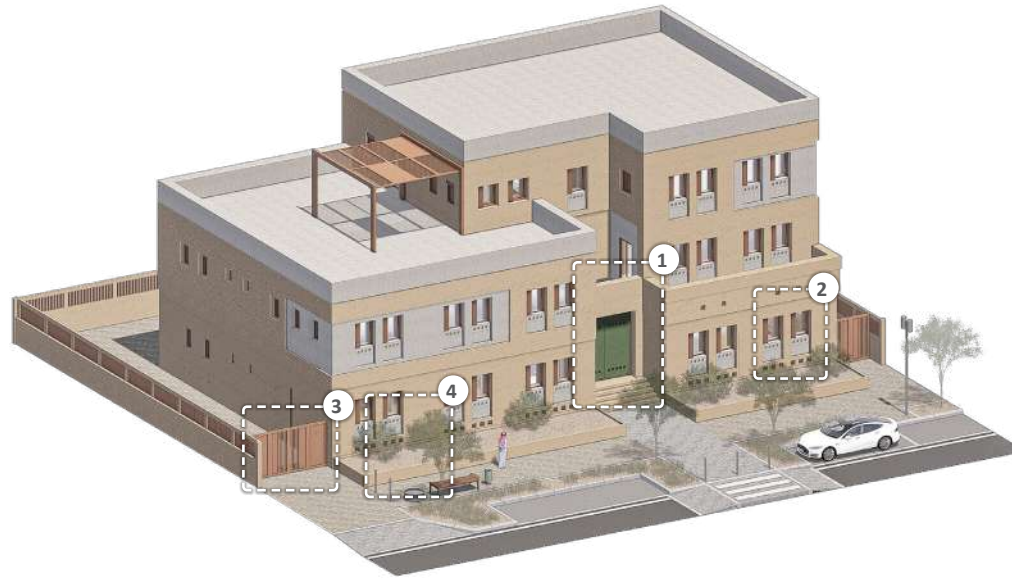
المداخل

ينبغي أن تكون المدخل الرئيسية، سواءً للمشاة أو المركبات، محددة بشكل جيد، ومرئية بوضوح، مع إمكانية الوصول إليها من مستوى الرصيف. ينبغي أن تبدأ المدخل بمحاذاة الرصيف دون أن تمتد عليه.

يمكن استخدام المظلات فوق المدخل لإبرازها وتوفير الظلال.

إذا كانت قطعة الأرض محاطة بسور أو سياج، فينبغي أن تكون مدخل السيارات والمشاة ضمن هذا السور ومتماشية مع التصميم العام للمبنى ومواده وألوانه.

أما إذا كانت المباني بدون سور أو سياج يحيط بها، فينبغي أن تكون مدخل السيارات والمشاة بمحاذاة الواجهة وضمن غلاف المبنى.



منظور ثلاثي الأبعاد يوضح مثلاً لتطبيق الاعتبارات التصميمية لعمارة سكنية منخفضة الارتفاع على الطراز المعاصر

الأسوار المحيطة والسياج

ينبغي أن تكون الحوائط والأسوار مزخرفة ومكملة للطراز المعماري ومواد البناء وأن تكون متناسقة مع البناء والتصميم، والمواد، واللون، والأنماط.

ينبغي أن يحتوي السياج والأسوار الممتدة على طول المبنى عنصرًا واحدًا على الأقل من العناصر التالية لكسر الرتابة الخطية للسور:

- استمرار عناصر تنسيق الموقع عند قاعدة السور.
- سواتر مزخرفة أو تجايف في الحائط.

الأفنية الأمامية وتنسيق الموقع

بالإمكان استخدام الارتداد عن حدود الأرض لتوفير مساحة أمام المبنى واستخدامها كفضاء أو حديقة أمامية.

قد تكون الحديقة أو الفناء الأمامي بمثابة مساحة خاصة مريحة وعملية وآمنة ومتصلة بشكل جيد بالفراغ العام مادياً وبتصميم مما يرفع من جودة الفراغ العام.

ينبغي تنسيق الفناء أو الحديقة الأمامية بما يعزز من طابع الشارع والفراغ العام مع الحفاظ على الخصوصية.



2 نوافذ مرتفعة للحفاظ على الخصوصية



1 المستوى الأرضي مرتفع



4 حديقة / فناء أمامي



3 تصميم البوابات والسور يتوافق مع التصميم العام للمبنى



واجهة أمامية توضح مثلاً لتطبيق الاعتبارات التصميمية لعمارة سكنية منخفضة الارتفاع على الطراز المعاصر



- 1 تمييز سترة
السطح بأركان
متدرجة
وتجاويف رأسية



- 2 تمييز المدخل
الرئيسي ليكون
واضحاً



- 3 أحزمة أفقية
باستخدام
طبقات من
الطوب



- 4 شريط من
الشجيرات يُغطي
النوافذ المرتفعة
في الطابق الأرضي
بشكل جزئي



نموذج توضيحي لأحد التطبيقات الممكنة للموجهات التصميمية وهو للتوضيح فقط

نموذج تقليدي لعمائر سكنية منخفضة الارتفاع

يعتمد تشكيل الكتل وتصميم العناصر على الأشكال والزخارف التقليدية، والعناصر والأنماط المعمارية التقليدية، وكذلك المواد والألوان التقليدية بطريقة مدروسة ومناسبة.

يتسم التكوين بجدران سميكة مائلة للداخل للكتل الرأسية، وفتحات ذات أشكال متعامدة بسيطة وغائرة، بالإضافة إلى سترة سطح مميزة، وواجهات تحتوي على أحزمة أفقية. كما تظهر سترة السطح معالجات متنوعة على شكل أركان مدببة، أو شرف متدرجة، أو زخارف على شكل تجاويف رأسية.

بينما يتميز الجزء الأوسط بجدران تحتوي على أحزمة أفقية تحاكي طبقات الطوب الطيني (اللين). أما القمة، فتحتوي على سترة سطح مميزة باللون الترابي/ الأبيض المصفر.

تتسم المواد المستخدمة في المباني بشكل رئيسي بالتشطيبات الطينية، أو الطوب الطيني (اللين)، أو الجدران الجصية ذات الألوان الترابية الفاتحة، والتي تعتبر من السمات المميزة لعمارة بيشة الصحراوية، نظراً لأن الطين والرمل من المواد المتاحة محلياً.

تتميز البوابات على الواجهة الرئيسية بمعالجات و أنماط وزخارف متكاملة مع التصميم العام للمبنى.

يتميز المبنى بتنظيم أفقي صريح، مع كتل رأسية متفرقة. وتتسم الواجهات بتناظرات موضعية، ومحاذاة بين نوافذ الطابق الأرضي والطوابق العلوية. كما توزع فتحات النوافذ بمسافات متساوية وتكون مزودة بسواتر.

تتميز الواجهات بالبساطة، وتظهر تقسيماً واضحاً للقاعدة، والوسط، والقمة، ويتضح ذلك من خلال التنوع في أنواع الفتحات وتصاميم سترة السطح. حيث تتميز قاعدة المبنى باحتوائها على مدخل المبنى الرئيسي وفتحات مرتفعة مغطاة جزئياً خلف شريط من الشجيرات، مما يوفر الخصوصية في الطابق الأرضي.



1 تمييز سترة
السطح بتجاويف
رأسية



2 تمييز المدخل
الرئيسي ليكون
واضحاً



3 معالجات
مستوحاة من
الأحزمة الأفقية
التقليدية



4 شريط من
الشجيرات يعمل
كساتر طبيعي
للنوافذ المرتفعة
في الطابق الأرضي
بشكل جزئي



نموذج توضيحي لأحد التطبيقات الممكنة للموجهات التصميمية وهو للتوضيح فقط

نموذج انتقالي لعمائر سكنية منخفضة الارتفاع

يعد النموذج الانتقالي تطوراً للشكل التقليدي، ويتضمن تفاصيل مبسطة وأقل حرفية. تظل العديد من السمات التقليدية ظاهرة، لكن بعض التنوع يشير إلى تطور وإعادة تشكيل لعناصر محددة.

يتسم تكوين المبنى بكتل مستطيلة، مع فتحات ذات أشكال متعامدة بسيطة، وسترة سطح تتضمن معالجات تصميمية مميزة، وواجهات تحتوي على أحزمة أفقية.

أما سترة السطح، فتم تمييزها بزخارف على شكل شريط أفقي (أفريز) مع تجاويف رأسية. تتميز واجهات المبنى بتنظيم أفقي صريح، مع توازن مدروس للكتل الرأسية. كما تتسم الواجهات بتناظرات

بينما يتميز الجزء الأوسط بجدران تحتوي على أحزمة أفقية تحاكي طبقات الطوب الطيني (اللين). أما القمة، فتحتوي على سترة سطح ذات معالجات معمارية مميزة باللون الترابي/ الأبيض المصفر.

يتم استخدام الألوان الترابية الفاتحة بشكل رئيسي، بما يتماشى مع السياق الصحراوي، وذلك يعتبر من السمات المميزة لعمارة بيشة الصحراوية. كما يتم استخدام ألوان فرعية مميزة لإضفاء التنوع على الواجهة. تتميز البوابات على الواجهة الرئيسية بمعالجات ومواد وأنماط وزخارف متكاملة مع التصميم العام للمبنى.

موضعية، ومحاذاة بين نوافذ الطابق الأرضي والطابق العلوي. كما تظهر النوافذ وفتحات التهوية تنوعاً في الأبعاد والنسب، مستمدة من تلك المستخدمة في العمارة التقليدية.

تتميز الواجهات بالبساطة، وتظهر تقسيماً واضحاً للقاعدة، والوسط، والقمة، ويتضح ذلك من خلال التنوع في أنواع الفتحات، والمواد، وتصاميم سترة السطح. حيث تتميز قاعدة المبنى باحتوائها على مدخل المبنى الرئيسي وفتحات مرتفعة مغطاة جزئياً خلف شريط من الشجيرات، مما يوفر الخصوصية في الطابق الأرضي.



1 سترة سطح مميزة



2 مدخل رئيسي واضح ومميز



3 معالجات مجردة من الأحزمة الأفقية التقليدية



4 شريط من الشجيرات يُغطي النوافذ المرتفعة في الطابق الأرضي بشكلٍ جزئي



نموذج توضيحي لأحد التطبيقات الممكنة للموجهات التصميمية وهو للتوضيح فقط

نموذج معاصر لعناصر سكنية منخفضة الارتفاع

ينبغي استلهاهم تكوين وطراز المباني المعاصرة من الصفات والقيم الأساسية للعمارة المحلية من خلال تعبير معاصر جديد يلبي احتياجات الحياة المعاصرة، كما يجب أن يعكس التغيرات في تقنيات البناء وتوفر المهارات والمواد، مع احترام وتعزيز الطابع والتقاليد المحلية للمنطقة.

ينبغي أن يتبع الشكل العام قواعد التكوين الموضحة في هذا الدليل (الأقسام 1 و2). تتميز كتلة المبنى بتكوين مستطيل، مع فتحات ذات أشكال متعامدة بسيطة، وسترة سطح تتضمن معالجات تصميمية مميزة، وواجهات تحتوي على أحزمة أفقية.

تتسم الواجهات المبنى بتوزيع متوازن بين الكتل الرأسية والأفقية، مع تناظرات موضعية، ومحاذاة بين نوافذ الطابق الأرضي والطوابق العلوية. كما تتضمن النوافذ سواتر ملونة، وحواجز سفلية مصممة تظهر فتحات أكبر مع الحفاظ على نسب العمارة التقليدية.

وتتميز قاعدة المبنى باحتوائها على مدخل المبنى الرئيسي وفتحات مرتفعة مخفية جزئياً خلف شريط من الشجيرات، مما يوفر الخصوصية في الطابق الأرضي.