

# الموجهات التصميمية عمارة ساحل تبوك



## الدليل التطبيقي – المباني منخفضة الارتفاع



## الفهرس

- 3..... أولاً. المقدمة
- 3..... ثانياً. المباني منخفضة الارتفاع
- 4..... ثالثاً. كيفية استخدام الموجهات التصميمية
- 1.0 صفحات البداية
- 5 الطراز/النمط التقليدي
- 6 الطراز/النمط الانتقالي
- 7 الطراز/النمط المعاصر
- 2.0 قواعد التكوين
- 3.0 العناصر المعمارية
- 10 عناصر الطراز/النمط التقليدي
- 11 عناصر الطراز/النمط الانتقالي
- 12 عناصر الطراز/النمط المعاصر
- 4.0 الألوان والمواد
- 5.0 الأنماط والزخارف
- 6.0 الفراغ العام
- 7.0 المسموح والممنوع
- 8.0 أمثلة لنماذج تصميمية
- 17 نموذج تقليدي لمبنى متعدد الاستخدامات
- 18 نموذج انتقالي لمبنى متعدد الاستخدامات
- 19 نموذج معاصر لمبنى متعدد الاستخدامات
- 20..... ملحق: العمائر السكنية منخفضة الارتفاع
- 21..... نموذج تقليدي لعمائر سكنية منخفضة الارتفاع
- 22..... نموذج انتقالي لعمائر سكنية منخفضة الارتفاع
- 23..... نموذج معاصر لعمائر سكنية منخفضة الارتفاع



حدود النطاق الجغرافي لعمارة ساحل تبوك



# الدليل التطبيقي - المباني منخفضة الارتفاع

عمارة ساحل تبوك - الموجات التصميمية



نموذج تصميمي لواجهة مبنى منخفض الارتفاع ومتعدد الاستخدامات في ساحل تبوك

## ثانياً. المباني منخفضة الارتفاع

### المباني منخفضة الارتفاع متعددة الاستخدامات

عادة ما يتم تقسيم المباني منخفضة الارتفاع ومتعددة الاستخدامات إلى وحدات متعددة غالباً ما تخلق تنوعاً في الواجهة، خاصة حينما يخصص الطابق الأرضي للاستعمال التجاري.

يعد إنشاء طابع متناسق للمبنى بأكمله هدفاً آخرأ مهماً لهذا الدليل. ويمتد هذا إلى الحي: فالطابع المتناسق لمشهد الشوارع، ودعم الفراغ العام بالإضافة إلى المباني الأخرى منخفضة الارتفاع يمثل أولوية قصوى.

### العمائر السكنية منخفضة الارتفاع

تصبح العلاقة بين الفراغات العامة والخاصة ذات أهمية قصوى في المباني منخفضة الارتفاع المخصصة فقط للاستخدام السكني. تكمن تلك الأهمية في إمكانية الوصول إلى الوحدات السكنية، وتصميم واجهة الطابق الأرضي، وتوفير المرافق الخارجية، وتصميم معالجات الواجهات وأسطح المباني. ينبغي على مقدم الطلب لمباني الشقق السكنية اتباع جميع الموجات التصميمية المذكورة في هذا المستند بالإضافة إلى الموجات في الملحق المرفق في آخر المستند.

يطبق هذا الدليل الموجات التصميمية لعمارة ساحل تبوك على المباني منخفضة الارتفاع من خلال مواءمة احتياجاتها مع متطلبات هذه الموجات.

تشكل المباني منخفضة الارتفاع نسبة كبيرة من البيئة المبنية في المملكة، وتؤثر بصورة واضحة على حياة الناس وهوية المكان.

تتراوح الارتفاعات في المباني منخفضة الارتفاع من 1-4 طوابق وتكون عادة متراصة على امتداد الطرق وتحتوي على استخدامات متعددة، وهي نوع شائع من المباني المتواجدة في كل مكان. ويعد التعامل مع تصميمها جزءاً مهماً من تنفيذ الموجات التصميمية.

ينشأ هذا النوع من المباني في الغالب من أنماط التطوير المعاصرة قطع أراضٍ مستطيلة كبيرة الحجم تطل على الشارع من جهة واحدة وتقابلها مبانٍ مجاورة على الجهات الأخرى. يأخذ هذا النوع من المباني أشكالاً واتجاهات أفقية تطل بشكل واضح على الشارع، مع وجود واجهات جانبية وخلفية مميزة. وهذا ما يجعلها تختلف اختلافاً جذرياً عن نماذج المباني التاريخية التي تعد مصدراً للطابع المعماري، وهذا ما يشكل تحدياً أساسياً لتجسيدها، وهو ما ينبغي تناوله في قواعد التكوين في هذا الدليل.



البلدة القديمة ضياء



الواجهة البحرية في الوجه

## أولاً. المقدمة

يهدف هذا المستند إلى تحقيق الطابع المعماري لساحل تبوك من خلال تقديم التوجيه والمساعدة للمصممين والمقاولين لتطبيق الموجات التصميمية في المشاريع منخفضة الارتفاع متعددة الاستخدامات.

يضم ساحل تبوك ثلاث مدن تاريخية: ضياء والوجه وأمّالج، تقع كل منها داخل خلجان طبيعية على امتداد ساحل البحر الأحمر حيث تشكل جبال الحجاز التي تحيط السهول الساحلية خلفية رائعة لهذه المدن.

تشابه هذه التجمعات العمرانية في عدة نواحي، فقد أسهمت التأثيرات المتبادلة من التجارة والحج على امتداد الساحل في خلق إرث معماري غني، حيث تداخلت الأفكار والمواد والحرف من عدة أماكن سواء قريبة كانت أو بعيدة لتشكل طابعاً مميزاً.

تتميز العديد من المباني على ساحل تبوك بطابعها التجاري البسيط، حيث تتكون من مستودعات بواجهات ذات فتحات بسيطة ومستطيلة وأقنية غير منتظمة. تنعكس التضاريس المتنوعة للمنحدرات الساحلية على المناسيب المتدرجة للطابق الأرضي، مما يخلق مباني أفقية في الغالب تتدرج بشكل متناسق مع المناظر الطبيعية. هذه العوامل الجغرافية منحت الطابع المعماري لساحل تبوك صدى خاص وتناسق طبيعي مع تصميم المباني منخفضة

الارتفاع ذات الطراز المعاصر. تتميز العمارة في ساحل تبوك بواجهات مغطاة بالجص الأبيض أو الأبيض المصفر ويوجد في بعض الأحيان أحزمة أفقية خشبية مكشوفة وحواطم من الحجر المرجاني. تعكس المزاريب البارزة تأثير الأمطار الموسمية. تختلف التفاصيل المعمارية بين التجمعات العمرانية حسب موقعها والمكانة التجارية لها، حيث تتميز محافظة الوجه بأعمال خشبية أكثر تفصيلاً مقارنة بالمواقع الأكثر هدوءاً مثل محافظة أمّالج ومحافظة ضياء.

يعتبر هذا الدليل ملحقاً لمجلد الموجات التصميمية لعمارة ساحل تبوك. لذا ينبغي على المصممين قراءة النسخة الكاملة لهذه الموجات التصميمية للوصول إلى فهم شامل لجميع جوانب العمارة المحلية. كما يرجى الرجوع إلى خرائط توزيع الأنماط المعمارية التي تستعرض الأنماط الممكن تطبيقها على منطقة المشروع.

للوصول إلى هذه المصادر يُرجى استخدام الروابط أدناه.

رابط خرائط  
توزيع الأنماط  
المعمارية



رابط كامل  
الموجات  
التصميمية





### الطرز التقليدي (TR)

يزخر هذا الطراز بالأصالة والثراء بالتفاصيل التي تعبر عن شكل العمارة التقليدية.

يبدأ من صفحة رقم 5



### الطرز الانتقالي (TN)

يعتبر الطراز المناسب الذي يساعد على خلق تحول تدريجي في الأنماط بين المناطق ذات الطابع المختلف.

يبدأ من صفحة رقم 6

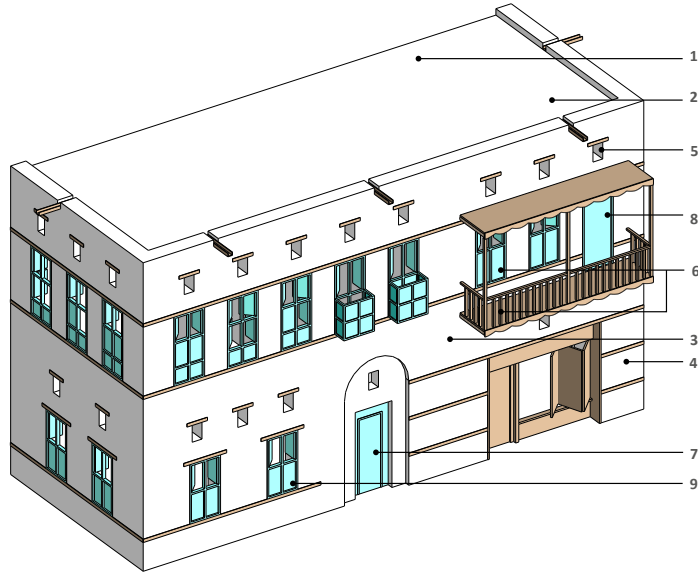


### الطرز المعاصر (C)

يحافظ هذا الطراز على الخصائص المهمة للطابع المعماري المحلي مما يعطيه ميزة عن العمارة المعاصرة في أي منطقة أخرى.

يبدأ من صفحة رقم 7

هذا النموذج عبارة عن مرجع عام يوضح أبرز سمات العمارة التقليدية في عمارة ساحل تبوك والتي تم إعداد الموجهات التصميمية على أساسها.



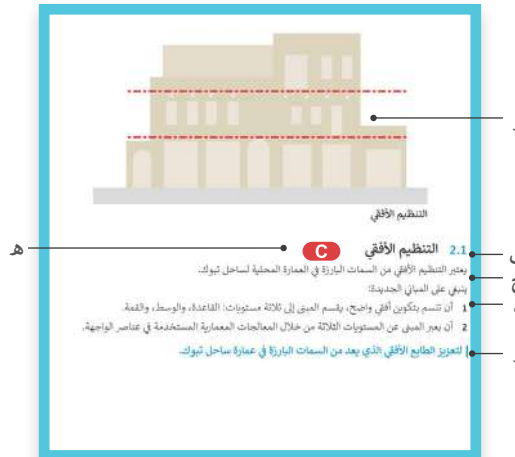
### السمات الرئيسية:

- 1 تكوينات المبنى بسيطة ومستطيلة الشكل.
- 2 سترة السطح (الدروة) مستوية وممتدة أفقياً مع تشكيلات بسيطة ومحدودة في منطقة السطح.
- 3 الواجهات غير متناظرة مع محاذاة شبه منتظمة بين نوافذ الطابق العلوي والسفلي.
- 4 الجدران مصمتة وبيضاء اللون مع عدد من النوافذ والفتحات البسيطة والمستطيلة الشكل.
- 5 عتبات واضحة وفتحات تهوية أعلى النوافذ والأبواب.
- 6 تفاصيل وعناصر من الخشب باللون الأزرق.
- 7 استخدام طفيف للأقواس الخارجية وغالباً ما تستخدم أعلى مداخل الأبواب.
- 8 نادراً ما تستخدم الشرفات البارزة والرواشين (ذات الطابق الواحد فقط في مدينة الوجه).
- 9 تبرز معظم السمات والعناصر المعمارية في مدينة الوجه، وتقل نسبياً في مدينة ضياء ومدينة أمالج.

## ثالثاً. كيفية استخدام الموجهات التصميمية

يرجى اتباع التعليمات التالية لإنشاء مبنى يحقق الطابع المعماري في ساحل تبوك.

- 1 الرجوع إلى خرائط توزيع الأنماط المعمارية لمعرفة الطراز المعماري المسموح به في موقع المشروع، سواءً تقليدي، انتقالي، أو معاصر.
- 2 الاختيار من بين الأنماط المعمارية المتاحة، ومن ثم مراجعة قائمة الموجهات التصميمية العامة للنمط المحدد في الصفحات من 5 إلى 7.
- 3 تقييم التصميم وفقاً لكل فئة من الموجهات التصميمية التالية:
  - **التكوين:** هل التصميم الخاص بكتلة المبنى والواجهة يتبع مبادئ التكوين؟ (القسم رقم 2)
  - **العناصر:** هل تم توظيف العناصر المتفرقة في المبنى بالشكل الصحيح بما يعبر عن الطابع المعماري للطرز المستخدم؟ (القسم رقم 3)
  - **الألوان والمواد:** هل الألوان والمواد المستخدمة في المبنى ضمن النسب المحددة؟ (القسم رقم 4)
  - **الأنماط والزخارف:** هل العناصر المستخدمة في المبنى مستوحاة من الحرف والثقافة المحلية؟ (القسم رقم 5)
  - **الفراغ العام:** هل يساهم المبنى في تعزيز جودة الفراغ العام والطابع الخاص للشارع والحي؟ (القسم رقم 6)
  - **المسموح والممنوع:** هل تم تفادي الأخطاء الشائعة التي تؤثر سلباً على طابع المباني وشكلها وعلى المشهد الحضري؟ (القسم رقم 7)
  - **أمثلة لنماذج تصميمية:** هي عدد من الرسومات التوضيحية لغرض الاستلهام، الغاية منها توضيح إمكانية تطبيق الموجهات التصميمية على المبنى. (القسم رقم 8)
- 4 يحتوي هذا المستند على الموجهات التصميمية الإلزامية لكل نمط من أنماط المباني، وسيتم التعبير عنه بالرموز التالية. ستظهر الرموز الثلاثة جميعها في حال كانت الموجهات التصميمية الإلزامية لجميع الأنماط:
  - TR** إلزامي للطرز التقليدي
  - TN** إلزامي للطرز الانتقالي
  - C** إلزامي للطرز المعاصر
- 5 تم تنظيم الموجهات التصميمية وفقاً للأجزاء التالية:
  - أ. **عنوان القسم:** يشير إلى التصنيف العام للموجه التصميمي
  - ب. **العنوان الفرعي:** يشير إلى موضوع محدد للموجه التصميمي
  - ج. **الوصف:** شرح موسع عن الموجه التصميمي
  - د. **التعليمات:** المبادئ التصميمية والقواعد التي يجب اتباعها
  - هـ. **الرمز الإلزامي:** يشير إلى موجهات تصميمية ذات أولوية عالية يجب الالتزام بها
  - و. **الرسومات التوضيحية:** رسومات غير تشريعية الغرض منها توضيح وفهم الموجهات التصميمية بشكل بصري
  - ز. **المبرر:** يبرز الهدف من الموجه التصميمي مما يساعد في إيجاد بدائل لتحقيق الغاية من الموجه التصميمي



الهيكل النموذجي للموجهات التصميمية

الخشبية. كما ينبغي أن تكون العتبات السفلية للأبواب بمستوى الشارع، لتعزيز إمكانية الوصول الشامل. يمكن أن تكون المداخل الرئيسية أكبر حجماً، وغائرة ضمن تجاويف جدارية. ينبغي أن تكون الأبواب مغطاة بألواح خشبية ويمكن أن يحتوي بعضها على سواتر خشبية مزخرفة. ويمكن تمييز باب المدخل الرئيسي بوضعه ضمن فتحة مقوسة.

وينبغي أن تتراوح نسبة عرض فتحات المحلات التجارية إلى ارتفاعها بين 1:1.35 إلى 1:1.45. ويمكن أن تكون مع مستوى الواجهة أو غائرة لتوفير مساحة كافية عند فتح السواتر الرأسية. وينبغي أن تكون النوافذ في واجهات المحلات التجارية محاطة بإطارات خشبية، وتكون مزودة بألواح خشبية في الجزء السفلي من النوافذ.

### 3.2 النوافذ والفتحات

تتسم نوافذ الواجهة الرئيسية بوجود إطارات خشبية، وسواتر ذات استطالة رأسية تتراوح بين 1:1.25 إلى 1:4. وعادة ما يتم تقسيم السواتر ضمن شبكة من صفين وثلاثة أعمدة (3x2) مع ضرورة محاذاة الفتحات أفقياً. ينبغي استخدام الأساليب الحرفية التقليدية في سواتر النوافذ حيثما أمكن، وأن تتضمن أنماط وزخارف مستوحاة من العمارة المحلية. وبالإمكان تركيب أنظمة زجاجية حديثة خلف سواتر النوافذ.

ينبغي تجنب وضع النوافذ في الواجهات الجانبية مقابل نوافذ المباني المجاورة بشكل مباشر.

### 3.3 عناصر السطح

يوصى باستخدام المزاريب البارزة لإضفاء تنوع بصري لسترة السطح المستوية، مع تجنب وضعها فوق النوافذ. وينبغي أن يقتصر دورها على تصريف الفائض من مياه الأمطار فقط ويمنع اعتمادها كنظام تصريف رئيسي للأسطح، بل ينبغي أن يكون نظام التصريف مخفياً. ينبغي أن تكون الدرجات في ارتفاع المباني ذات خطوط مستقيمة، وبسيطة ومستوية.

في حال وجود فراغات في السطح مخصصة للاستخدام، فينبغي توفير عناصر تظليل مناسبة والحفاظ على خصوصية السكان، باستخدام سترة سطح عالية وسواتر. كما ينبغي الحد من إمكانية الإطلالة المباشرة بين الوحدات السكنية.

ينبغي وضع خزانات المياه ووحدات التكييف العلوية بعيداً عن مجال الرؤية من الفراغات العامة.

### 3.4 العناصر الأخرى

ينبغي استخدام ألواح ذات استطالة رأسية في بوابات السيارات، وينبغي أن تحتوي على أنماط وزخارف، وتشطيب، ونسب، تتناغم مع الألواح المستخدمة في واجهات المحلات التجارية. ينبغي استخدام حزام خشبي في حواط الأبواب الخارجية للتأكيد على الاستطالة الأفقية للمبنى.

### الألوان والمواد والزخارف

#### 4.1 الألوان

ينبغي استخدام الألوان الطبيعية السائدة في تشطيب المباني المحلية، وتشمل اللباسة بالجنس الأبيض المصفر، والخشب الطبيعي، والحجر المرصني ذو اللون البيج. وينبغي أن يزيد استخدام الألوان الفرعية عن 20% من إجمالي مساحة الواجهة. وأن يقتصر استخدامها على العناصر الخشبية الزخرفية. وللحصول على مزيد من المعلومات حول الألوان والمواد، يرجى الرجوع إلى القسم 4.0 «الألوان والمواد».

#### 4.2 المواد

ينبغي أن يكون تشطيب الجدران الرئيسية من الجص ذو اللون الأبيض المصفر المطفي (غير اللامع)، أو بالجص الجيري، أو من مادة مشابهة لهما. وينبغي أن يكون التشطيب مستمراً من مستوى الأرض حتى قمة سترة السطح (الدروة). كما ينبغي تشطيب النوافذ والأبواب والسواتر بالخشب التقليدي، أو الدهان لإضفاء لون مميز لهذه العناصر.

#### 5.0 الأنماط والزخارف

ينبغي التقيد باستخدام الأنماط والزخارف التقليدية لساحل تبوك في زخرفة السواتر الخشبية وألواح الأبواب، وفي الأنماط والزخارف المنقوشة والمطلية.



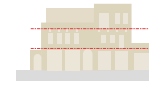
2.4 العناصر البارزة



2.3 متانة التكوين للواجهات



2.2 التناظر الموضوعي

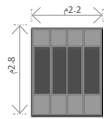


2.1 التنظيم الافقي

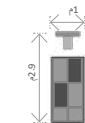


منظور ثلاثي الأبعاد لمبنى تقليدي منخفض الارتفاع ومتعدد الاستخدامات.

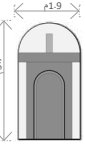
### السمات المعمارية للنمط / الطراز التقليدي



3.2 النوافذ



3.2 النوافذ



3.1 أبواب المداخل



2.6

واجهة أمامية لمبنى تقليدي منخفض الارتفاع ومتعدد الاستخدامات.

## 1.0 الطراز/النمط التقليدي

يرجى البدء من هنا لاستعراض الموجهات التصميمية العامة للطراز التقليدي للمباني منخفضة الارتفاع.

ينبغي أن يراعى في المباني ذات الطراز التقليدي الموجهات التصميمية بدقة وعناية قدر الإمكان. الطراز التقليدي مناسب للمشاريع القريبة من المناطق التي بها مباني أثرية وأجزاء المدينة القريبة من المراكز التاريخية.

ملحوظة - أرقام الموجهات التصميمية الواردة أدناه تتوافق مع الأقسام من 2 إلى 5 في هذا الدليل وليست تسلسلية: تستعرض هذه الصفحة السمات الرئيسية ذات الصلة بتطبيق الطراز التقليدي على المباني منخفضة الارتفاع.

### قواعد التكوين

#### 2.1 التنظيم الأفقي

يتناسب الطابع الأفقي لساحل تبوك بشكل طبيعي مع أشكال المباني منخفضة الارتفاع. ويمكن التأكيد على الاستطالة الأفقية في الواجهة، من خلال تمييز عناصر الواجهة بين المستويات الأفقية الثلاثة: القاعدة والوسط والقمة. كما يمكن استخدام أحزمة خشبية غائرة لتعزيز الطابع الأفقي.

#### 2.2 التناظر الموضوعي

ينبغي تنظيم الشرفات والنوافذ والمداخل بطريقة تحقق التناظر الموضوعي وتقسيم الواجهة بناءً على التوزيع الداخلي للغرف. وينبغي تجنب استخدام التنظيم الشبكي الكبير والمعاصر للفتحات على الواجهة، وكذلك تجنب تطبيق التناظر التام على كامل الواجهة.

#### 2.3 متانة التكوين للواجهات

ينبغي أن تتسم المباني بالمتانة مع وجود فتحات فردية واضحة في واجهاتها. بالنسبة للواجهات الأمامية، ينبغي ألا تتجاوز مساحة الفتحات 40% من إجمالي مساحة الواجهة. أما في الواجهات الجانبية، فينبغي ألا تزيد مساحة الفتحات فيها عن 20% من مساحة الواجهة. تشمل مساحة الفتحات كامل مساحة السواتر الخشبية والرواشين والنوافذ والأبواب وواجهات المحلات التجارية.

ينبغي أن تكون الواجهات الجانبية مكملة للواجهات الأمامية، من خلال استخدام الفتحات الضيقة، وعدد أقل من العناصر البارزة، مع تجنب وضع واجهات المحلات التجارية عليها.

#### 2.4 العناصر البارزة

يمكن استخدام مزاريب بارزة على مستوى سترة السطح (الدروة). وينبغي أن يكون استخدام الشرفات (البلكونات) البارزة على الواجهة الرئيسية محدوداً. كما يمكن أن تتضمن الواجهات الأمامية والجانبية سواتر بارزة لتوفير الخصوصية.

#### 2.5 استراتيجيات التهوية

يوصى بتوفير التهوية الطبيعية باستخدام تفاصيل معمارية، مثل فتحات التهوية المتمركزة أعلى النوافذ.

#### 2.6 المداخل البسيطة

يمكن تمييز المداخل الرئيسية باستخدام أقواس وتفاصيل معمارية مثل التجاويف الجدارية، والنوافذ المتموضعة أعلى الأبواب والإطارات المبنية من الحجر المرصني. بينما ينبغي أن تكون المداخل الثانوية ذات عتبات علوية مستوية، وتحتوي على الحد الأدنى من التفاصيل.

### عناصر الطراز التقليدي

#### 3.1 الأبواب والمداخل

ينبغي استخدام الأساليب الحرفية التقليدية في صنع إطارات وسواتر الأبواب

يتضمن بعضها سواتر خشبية ذات نقوش هندسية مجوفة أو منحوتة، حيثما كان ذلك مناسباً. ينبغي أن تكون العتبات السفلية للأبواب على مستوى الشارع، لتعزيز إمكانية الوصول الشامل.

ينبغي أن تتراوح نسبة عرض فتحات المحلات التجارية إلى ارتفاعها بين 1:1.45 إلى 1:3.1، وتكون غائرة قليلاً داخل الواجهة. كما ينبغي أن تكون النوافذ في واجهات المحلات التجارية محاطة بإطارات خشبية، وتكون مزودة بألواح خشبية في الجزء السفلي من النوافذ.

### 3.2 النوافذ والفتحات

تتسم نوافذ الواجهة الرئيسية بوجود إطارات خشبية تحيط بها، وسواتر ذات نسبة عرض إلى ارتفاع تتراوح بين 1:1 إلى 1:2. وعادة ما تقسم هذه النوافذ ضمن شبكة. وينبغي أن تكون الفتحات متناظرة، وبمحاذاة أفقياً.

ينبغي صناعة سواتر النوافذ بطرق مستمدة من الأساليب الحرفية التقليدية، ويمكن استخدام أنماط وزخارف تجريدية مستوحاة من الأنماط والزخارف المحلية.

ينبغي تجنب وضع النوافذ مقابل نوافذ المباني المجاورة بشكل مباشر.

### 3.3 عناصر السطح

ينبغي أن تكون تفاصيل ستر السطح (الدروة) مستوحاة من تصميم المزاريب التقليدية، لإضفاء ثراء بصري في الواجهة.

ينبغي أن تكون الدرجات في ارتفاع المباني ذات أشكال بخطوط مستقيمة. وبسيطة ومستوية.

في حال وجود فراغات في السطح مخصصة للاستخدام، فينبغي الحفاظ على خصوصية السكان باستخدام ستر سطح عالية وسواتر. كما ينبغي الحد من إمكانية الإطلالة المباشرة بين الوحدات السكنية.

ينبغي وضع خزانات المياه ووحدات التكييف العلوية بعيداً عن مجال الرؤية من الفراغات العامة.

### 3.4 العناصر الأخرى

ينبغي أن تكون بوابات السيارات ذات تصميم بسيط مكون من ألواح ضمن إطار، مع وجود نافذة علوية مفتوحة في الأعلى. وينبغي أن يكون التصميم ومواد التشطيب متكاملة ومتوافقة مع باقي الفتحات في المبنى.

### الألوان والمواد والزخارف

#### 4.1 الألوان

ينبغي استخدام الألوان الطبيعية السائدة في تشطيب المباني المحلية، وتشمل اللباسة بالحص الأبيض المصفر، والخشب الطبيعي، والحجر المرجاني ذو اللون البيج. وينبغي ألا يزيد استخدام الألوان الفرعية عن 25% من إجمالي مساحة الواجهة. وللحصول على مزيد من المعلومات حول الألوان والمواد، يرجى الرجوع إلى القسم 4.0 «الألوان والمواد».

#### 4.2 المواد

ينبغي أن يكون تشطيب الجدران الرئيسية من الجص ذو اللون الأبيض المصفر المطفئ (غير اللامع)، أو بالجص الجيري، أو من مادة مشابهة لهما. وينبغي أن يكون التشطيب مستمراً من مستوى الأرض حتى قمة ستر السطح (الدروة). كما ينبغي تشطيب النوافذ والأبواب والسواتر بالخشب شبه الداكن أو بالدهان لإضفاء لون مميز لهذه العناصر.

ينبغي أن تكون المواد مستمدة من مواد المباني التقليدية، مع استخدام المواد المحلية حينما أمكن.

#### 5.0 الأنماط والزخارف

ينبغي أن تكون الأنماط والزخارف المستخدمة في زخرفة السواتر الخشبية وألواح الأبواب، وفي الأنماط والزخارف المنقوشة والمطلية مستوحاة من الأنماط والزخارف التقليدية لساحل تبوك.



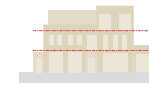
2.4 العناصر البارزة



2.3 متانة التكوين للواجهات



2.2 التناظر الموضوعي

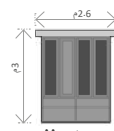


2.1 التنظيم الأفقي



منظور ثلاثي الأبعاد لمبنى انتقالي منخفض الارتفاع ومتعدد الاستخدامات.

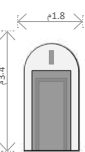
### السمات المعمارية للنمط/ الطراز الانتقالي



3.2 النوافذ



3.2 النوافذ المحلية



3.1 أبواب المداخل



2.6

واجهة أمامية لمبنى انتقالي منخفض الارتفاع ومتعدد الاستخدامات.

## 1.0 الطراز/النمط الانتقالي

يرجى البدء من هنا لاستعراض الموجهات التصميمية العامة للطراز الانتقالي للمباني منخفضة الارتفاع.

تساعد المباني ذات الطراز الانتقالي على دمج العمارة التقليدية مع السياق الحضري الأكبر، وتوجيه التصميم نحو تفسيرات جديدة للشكل التقليدي للمبنى.

ملحوظة - أرقام الموجهات التصميمية الواردة أدناه تتوافق مع الأقسام من 2 إلى 5 في هذا الدليل وليست تسلسلية: تستعرض في هذه الصفحة السمات الرئيسية ذات الصلة بتطبيق الطراز الانتقالي على المباني منخفضة الارتفاع.

### قواعد التكوين

#### 2.1 التنظيم الأفقي

يتناسب الطابع الأفقي لساحل تبوك بشكل طبيعي مع أشكال المباني منخفضة الارتفاع. ويمكن التأكيد على الاستطالة الأفقية في الواجهة من خلال تمييز عناصر الواجهة بين المستويات الأفقية الثلاثة: القاعدة والوسط والقمة. كما يمكن استخدام أحزمة خشبية غائرة لتعزيز الطابع الأفقي.

#### 2.2 التناظر الموضوعي

ينبغي تنظيم الشرفات والنوافذ والمداخل لتكوين تناظر موضعي وفراغات مرتبطة بالتوزيع الداخلي للغرف. وينبغي تجنب ترتيب الفتحات ضمن شبكات موحدة كبيرة الحجم، أو بتنظيم صارم.

#### 2.3 متانة التكوين للواجهات

تنبغي أن تتسم المباني بالمتانة مع وجود فتحات فردية واضحة في واجهاتها. ينبغي أن تكون الفتحات ذات استطالة رأسية، وينسب منتظمة. بالنسبة للواجهات الأمامية، ينبغي ألا تتجاوز مساحة الفتحات 40% من إجمالي مساحة الواجهة. أما في الواجهات الجانبية، فينبغي ألا تزيد مساحة الفتحات فيها عن 25% من مساحة الواجهة. تشمل مساحة الفتحات كامل مساحة السواتر الخشبية والرواشين والنوافذ والأبواب وواجهات المحلات التجارية.

ينبغي أن تكون الواجهات الجانبية مكملة للواجهات الأمامية، وذلك من خلال استخدام الفتحات الضيقة، وعدد قليل من العناصر البارزة، مع تجنب وضع واجهات المحلات التجارية عليها.

#### 2.4 العناصر البارزة

يمكن استخدام مزاريب بارزة على مستوى ستر السطح (الدروة). وينبغي أن يكون استخدام الشرفات البارزة على الواجهة الرئيسية محدوداً. كما يمكن أن تتضمن الواجهات الأمامية والجانبية سواتر بارزة لتوفير الخصوصية.

#### 2.6 المداخل البسيطة

يمكن تمييز المداخل الرئيسية باستخدام أقواس وتفصيل معمارية مثل التجاويف الجدارية أو النوافذ الزجاجية الصغيرة في الجزء العلوي من الأبواب أو الإطارات المبنية من الحجر المرجاني. بينما ينبغي أن تكون المداخل الثانوية ذات أعتاب علوية مستوية، وتحتوي على الحد الأدنى من التفاصيل.

### عناصر الطراز الانتقالي

#### 3.1 الأبواب والمداخل

ينبغي أن تستلهم العناصر المعمارية الانتقالية من الأساليب الحرفية التقليدية. و ينبغي أن تكون الأبواب غائرة عن مستوى الواجهة على أن تنفذ أبواب المداخل الرئيسية ضمن تحويج جداري، وتعلوه أعتاب غالباً مستوية ومحاطة بقوس غائر. وأن تكون المداخل الرئيسية أكبر حجماً. كما ينبغي أن تتكون الأبواب من ألواح، وقد

استخدام طرق البناء الحديثة والمواد المعاصرة.

ينبغي أن تحتوي المداخل الرئيسية على عناصر مميزة، لتأكيد أهميتها مقارنة بالمداخل الثانوية. ويمكن أن تشمل هذه العناصر التجاويف الجدارية والأقواس، والنوافذ الزجاجية الصغيرة أعلى الأبواب والزخارف وباستخدام مواد متعددة في تشطيب الجدران.

ينبغي أن تكون العتبات السفلية للأبواب بمستوى الشارع لتعزيز الوصول الشامل. ينبغي أن تتراوح نسبة عرض فتحات المحلات التجارية إلى ارتفاعها بين 3:2 إلى 5:4 وتكون غائرة قليلاً في الواجهة. ينبغي أن تتكون واجهات المحلات التجارية من ألواح زجاجية، بإطارات معدنية أو خشبية نحيفة، مع وضع الباب على أحد الجانبين.

### 3.2 النوافذ والفتحات

تتسم نوافذ الواجهة الرئيسية بوجود إطارات تحيط بها، وسواتر ذات نسبة عرض إلى ارتفاع تتراوح بين 1:1 إلى 1:3.3 وتستخدم في هذه الإطارات والسواتر مواد معاصرة. وعادة ما يتم توزيع الفتحات المفتوحة ضمن شبكة. وينبغي أن تكون الفتحات متناظرة، وبمحاذاة أفقياً.

ينبغي صناعة سواتر النوافذ بطرق مستوحاة بأسلوب تجريدي من الأساليب الحرفية التقليدية، ويمكن استخدام أنماط وزخارف تجريدية مستوحاة من الأنماط والزخارف المحلية.

ينبغي تجنب وضع النوافذ مقابل نوافذ المباني المجاورة بشكل مباشر.

### 3.3 عناصر السطح

ينبغي أن تحتوي المباني ذات الطراز المعاصر على سترّة سطح ذات تصميم بسيط وتكون امتداداً للواجهة أسفلها. ينبغي رفع مستوى الواجهة عن مستوى الشارع.

في حال وجود فراغات في السطح مخصصة للاستخدام، فينبغي توفير عناصر تظليل مناسبة والحفاظ على خصوصية السكان، باستخدام سترّة سطح عالية وسواتر. كما ينبغي الحد من إمكانية الإطلال المباشر بين الوحدات السكنية المتجاورة، بما يضمن الحفاظ على خصوصية الجيران.

### 3.4 العناصر الأخرى

ينبغي أن تحتوي بوابات السيارات على ألواح ذات استعاطة رأسية وسواتر بأنماط وزخارف تجريدية. كما ينبغي استخدام حزام خشبي في حوائط الواجهة الخارجية للتأكيد على الاستعاطة الأفقية للمبنى.

## الألوان والمواد والزخارف

### 4.1 الألوان

ينبغي استخدام الألوان الطبيعية السائدة في تشطيب المباني، وتشمل اللباسة بالخص الأبيض المصفر، والخشب الطبيعي، والحجر المرصني ذو اللون البيج. ينبغي ألا تزيد مساحة الألوان الفرعية عن 30% من إجمالي مساحة الواجهة. وللحصول على مزيد من المعلومات حول الألوان والمواد، يرجى الرجوع إلى القسم 4.0 «الألوان والمواد».

### 4.2 المواد

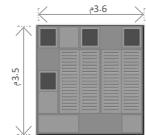
ينبغي أن يكون تشطيب الجدران الرئيسية من مادة مطفية وذات لون أبيض مصفر. وينبغي أن يكون التشطيب مستمرًا من مستوى الأرض حتى قمة سترّة السطح (الدروة). كما ينبغي تشطيب النوافذ والأبواب والسواتر باستخدام مواد معاصرة.

### 5.0 الأنماط والزخارف

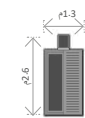
ينبغي أن تكون الأنماط والزخارف المستخدمة في زخرفة السواتر الخشبية والألواح الأبواب وفي الأنماط والزخارف المنقوشة والمطلية مستوحاة بأسلوب تجريدي من الأنماط والزخارف التقليدية لساحل تبوك.

### السماط المعمارية

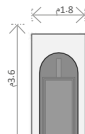
#### للنمط / الطراز المعاصر



#### 3.2 النوافذ



#### 3.2 النوافذ



#### 3.1 أبواب المداخل



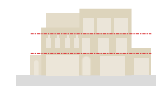
#### 2.4 العناصر البارزة



#### 2.3 متانة التكوين للواجهات



#### 2.2 التناظر الموضوعي



#### 2.1 التنظيم الأفقي



منظور ثلاثي الأبعاد لمبنى معاصر منخفض الارتفاع ومتعدد الاستخدامات.



#### 2.6

واجهة أمامية لمبنى معاصر منخفض الارتفاع ومتعدد الاستخدامات.

## 1.0 الطراز/النمط المعاصر

يرجى البدء من هنا لاستعراض الموجهات التصميمية العامة للطراز المعاصر للمباني منخفضة الارتفاع.

تهدف المباني من هذا الطراز إلى المحافظة على جوهر العمارة المحلية، وذلك من خلال الفهم والتفسير العميق لمفردات التكوين المعماري التقليدي والتعبير عنه بطريقة معاصرة.

ملحوظة – أرقام الموجهات التصميمية الواردة أدناه تتوافق مع الأقسام من 2 إلى 5 في هذا الدليل وليست تسلسلية: تستعرض هذه الصفحة السماط الرئيسية ذات الصلة بتطبيق الطراز المعاصر على المباني منخفضة الارتفاع.

## قواعد التكوين

### 2.1 التنظيم الأفقي

يتناسب الطابع الأفقي لساحل تبوك بشكل طبيعي مع أشكال المباني منخفضة الارتفاع. ويمكن التأكيد على الاستعاطة الأفقية في الواجهة، من خلال تمييز عناصر الواجهة بين المستويات الأفقية الثلاثة: القاعدة والوسط والقمة. كما يمكن استخدام أزمنة خشبية غائرة لتعزيز الطابع الأفقي.

### 2.2 التناظر الموضوعي

ينبغي تنظيم الشرفات والنوافذ والمداخل لتكوين تناظر موضوعي وفراغات مرتبطة بالتوزيع الداخلي للرفوف. وينبغي تجنب ترتيب العناصر ضمن شبكات موحدة كبيرة الحجم، أو بتنظيم صارم.

### 2.3 متانة التكوين للواجهات

ينبغي أن تتسم المباني بالمتانة مع وجود فتحات فردية واضحة في واجهاتها. بالنسبة للواجهات الأمامية، ينبغي ألا تتجاوز مساحة الفتحات 50% من إجمالي مساحة الواجهة. بالنسبة للواجهات الأمامية، ينبغي ألا تتجاوز مساحة الفتحات 50% من إجمالي مساحة الواجهة. تشمل مساحة الفتحات كامل مساحة السواتر الخشبية والرواشين والنوافذ والأبواب وواجهات المحلات التجارية.

ينبغي أن تكون الواجهات الجانبية مكتملة للواجهات الأمامية، وذلك من خلال استخدام الفتحات الصغيرة ذات الاستعاطة الرأسية، وعدد قليل من العناصر البارزة، مع تجنب وضع واجهات المحلات التجارية عليها.

### 2.4 العناصر البارزة

ينبغي أن يكون استخدام العناصر البارزة في المباني ذات الطراز المعاصر محدوداً. ويمكن أن تتضمن الواجهات الأمامية والجانبية سواتر بارزة لتوفير الخصوصية.

### 2.5 استراتيجية التهوية

يوصى بتوفير التهوية الطبيعية باستخدام تفاصيل معمارية مثل فتحات التهوية المتمركزة أعلى النوافذ.

### 2.6 المداخل البسيطة

يمكن تمييز المداخل الرئيسية باستخدام بعض المعالجات المعمارية البسيطة، مثل: الأقواس أو التجاويف الجدارية، أو النوافذ الزجاجية الصغيرة في الجزء العلوي من الأبواب، أو الإطارات المبنية من الحجر المرصني أو من مواد مماثلة له. بينما ينبغي أن تكون المداخل الثانوية ذات أعتاب علوية مستوية، وتحتوي على الحد الأدنى من التفاصيل.

## عناصر الطراز المعاصر

### 3.1 الأبواب والمداخل

ينبغي أن تستلهم المباني المعاصرة من التصميم التقليدي بأسلوب تجريدي، مع

## 2.0 قواعد التكوين

توضح الموجهات التصميمية التالية القواعد الأساسية للتكوين المعماري بما يتناسب مع عمارة ساحل تبوك، والتي تركز بشكل أساسي على تصاميم المباني منخفضة الارتفاع.

تنطبق القواعد بشكل عام على الطرز الثلاثة (التقليدي والانتقالي والمعاصر)، مع متطلبات إلزامية لطرز محددة يحددها الرمز المخصص لكل طراز.

## 2.1 التنظيم الأفقي

يعتبر التنظيم الأفقي من السمات البارزة للعمارة المحلية لساحل تبوك.

ينبغي تحقيق الاعتبارات التالية في المباني الجديدة:

- 1 أن تتسم بتكوين أفقي واضح، يقسم المبنى إلى ثلاثة مستويات: القاعدة، والوسط، والقمة.
- 2 أن يعبر المبنى عن المستويات الثلاثة من خلال المعالجات المعمارية المستخدمة في عناصر الواجهة.

| لتعزيز الطابع الأفقي الذي يعد من السمات البارزة في عمارة ساحل تبوك.

## 2.2 التناظر الموضوعي

يكون ترتيب عناصر الواجهة غالباً غير متناظر مع تنظيم الفتحات ضمن مجموعات. ينبغي تحقيق الاعتبارات التالية في واجهات المباني الجديدة:

- 1 ينبغي أن يكون تنظيم النوافذ في الواجهة وفقاً للتوزيع الداخلي للغرف التي خلفها.
- 2 ينبغي تنظيم الفتحات ضمن أحزمة أفقية مع المحافظة على التناظر الموضوعي.

| لضمان توزيع النوافذ ضمن طابع مألوف وبسيط، ولكنه منظم.

## 2.3 متانة التكوين للواجهات

تتكون المباني من جدران مصممة تتخللها مجموعة من التجاويف.

ينبغي تحقيق الاعتبارات التالية في واجهات المباني الجديدة:

- 1 ينبغي التعبير عن متانة التكوين المعماري في الواجهات.
- 2 ينبغي أن تكون الفتحات ذات استطالة رأسية، وينسب وأبعاد منتظمة.

| لضمان تحقيق طابع ذو متانة في عمارة ساحل تبوك.

## 2.4 العناصر البارزة

تساهم العناصر البارزة في تشكيل الواجهة، وينبغي تحقيق الاعتبارات التالية في تصميم واجهات المباني الجديدة:

- 1 استخدام مزاريب مياه بارزة وتكون عند مستوى سترة السطح (الدرورة)، والمستمدة فقط في مباني الطراز التقليدي.
- 2 يمكن استخدام الشرفات البارزة في حال كان استخدامها ملائماً.

| لتحقيق سمة التدرج في الواجهات بطابع نابع من العمارة المحلية.

## 2.5 استراتيجية التهوية

يوصى باستخدام استراتيجيات التهوية الطبيعية، وينبغي تحقيق الاعتبارات التالية في المباني:

- 1 ينبغي أن يتضمن التصميم تفاصيل وحلول معمارية تعزز انسيابية حركة الهواء، مثل فتحات التهوية أعلى النوافذ.
- 2 ينبغي أن تكون فتحات التهوية الطبيعية متناغمة مع تصميم النوافذ.

| للتعبير عن الطابع الجمالي والوظيفي لأساليب التهوية الطبيعية.

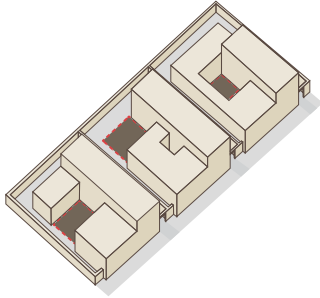
التنظيم الأفقي

التناظر الموضوعي

العناصر البارزة

استراتيجية التهوية

متانة التكوين للواجهات



الأفنية والمناور

### 2.8 الأفنية والمناور

يوصى باستخدام الأفنية والمناور في جميع أنحاء المملكة، باعتبارها سمة معمارية مستدامة ومفيدة لتوفير مساحات خارجية مريحة، وإضاءة داخلية للسكان. وينبغي أن تكون الأفنية والمناور كما يلي:

- 1 ينبغي أن تكون الأفنية والمناور ذات أبعاد ملائمة لطبيعة الأنشطة الخارجية.
- 2 ينبغي بشكل عام احتواء المبنى من ثلاث أو أربع جهات باستخدام كتل المبنى أو حوائط تابعة لنفس المبنى، ولكن عند مشاركة الحائط مع الجيران، فينبغي الحفاظ على الخصوصية، وذلك من خلال اختيار الموقع والتنظيم المناسب للفتحات والفراغات المستخدمة.
- 3 يمكن أن تكون الواجهات المطللة على الأفنية أكثر انفتاحاً مقارنة بالحوائط الخارجية المطللة على الشارع وذلك وفقاً لمتطلبات الخصوصية والحماية من أشعة الشمس.

| لتعزيز استخدام الأفنية والمناور.



تجميع النسيج العمراني

### 2.7 تجميع النسيج العمراني

يعد المشهد البصري العام الذي تخلفه المباني المتجاورة أمراً مهماً لتأسيس الطابع العمراني.

- 1 ينبغي أن تتشابه المباني الفردية مع المباني المجاورة لها، ومع ذلك، ينبغي أن تتمتع المباني المتجاورة بتنوع في الارتفاعات والعناصر المعمارية ومنظر السطح.
- 2 ينبغي بشكل عام أن تكون واجهات المباني الرئيسية متحاذاة على نفس المستوى.
- 3 ينبغي أن تكون أسوار المباني المجاورة بمحاذاة المباني الأخرى، أو متقدمة أو متراجعة عنها، ولكن بطريقة جذابة.

| لضمان عمل المباني الفردية كمجموعة واحدة لتأسيس طابع معماري، وتخلق مشهد حضري أكثر جاذبية.



المدخل البسيطة

### 2.6 المدخل البسيطة

تكون الأعتاب العلوية للمداخل عادة مستطيلة أو مقوسة، وتوزيع مواقعها في الواجهات غير متناظر.

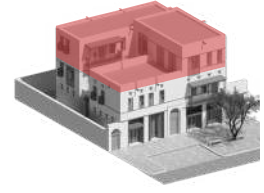
ينبغي تحقيق الاعتبارات التالية في مداخل المباني:

- 1 ينبغي بشكل عام أن تتسم المداخل بمستوى أعلى من الإلتقان والدقة في التفاصيل مقارنة بالنوافذ، مع إمكانية إبرازها من خلال وضعها ضمن تجاويف أوسع في الواجهة الرئيسية.
- 2 وضع المداخل المهمة ضمن تجاويف مقوسة.

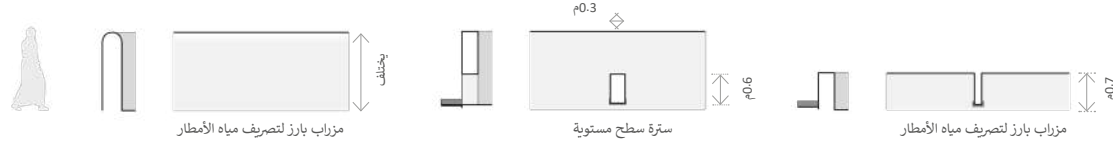
| للتعبير عن مكانة وأهمية المداخل بأسلوب بسيط ومباشر.

## 3.0 عناصر الطراز/ النمط التقليدي

العناصر الموضحة أدناه هي نماذج فقط ولا ينبغي أن تحد من إمكانية وجود حلول تصميمية أخرى تلتزم بالموجهات التصميمية والنماذج التاريخية. كما أن مقاييس العناصر هنا توضيحية وتم وضعها للتعبير عن النسب العامة فقط.



القمة



مزارب بارز لتصريف مياه الأمطار

سترة سطح مستوية

مزارب بارز لتصريف مياه الأمطار

## 3.3 عناصر السطح

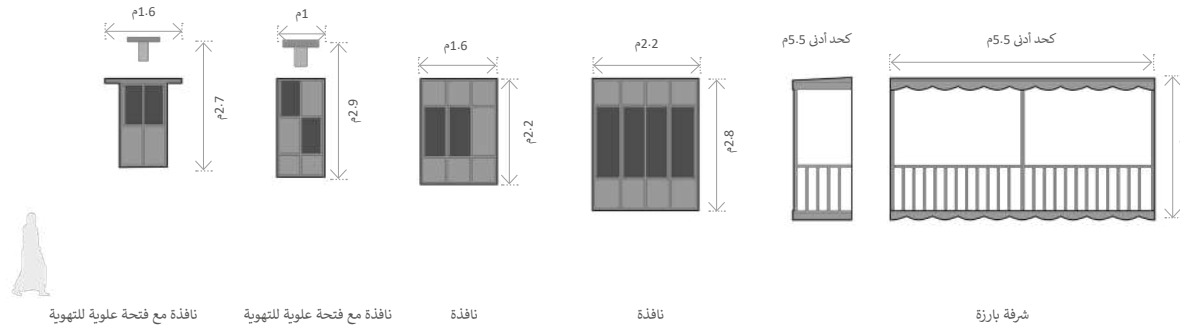
يتسم السطح في المباني التقليدية بالسلمات التالية:

- 1 خط السطح مستوي وبسيط.
- 2 سترة السطح مستقيمة وغير مرتفعة.
- 3 ينبغي استخدام سترة سطح عالية في حال توفر فراغات مستخدمة في السطح أو مرافق خدمة.
- 4 مزارب بارزة لتصريف مياه الأمطار.
- 5 تظليل بسيط لفراغات السطح المستخدمة.

| لتعزيز طابع السطح في التجمعات العمرانية بساحل تبوك.

## 3.2 النوافذ والفتحات

- 1 ينبغي أن تكون الفتحات بمعالجات بسيطة وتعكس توزيع الفراغات الداخلية للمبنى.
- 2 ينبغي أن يكون محيط الفتحات على نفس مستوى الواجهة الرئيسية أو غائر قليلاً.
- 3 ينبغي أن تكون فتحات التهوية مقترنة بفتحات النوافذ ومتمركزة أعلاها.
- 4 ينبغي أن تحتوي النوافذ على سواتر تقليدية، ويمكن أن تتضمن أنماط مستوحاة من المنطقة.
- 5 ينبغي أن تكون الفتحات متناظرة وبمحاذاة أفقية.



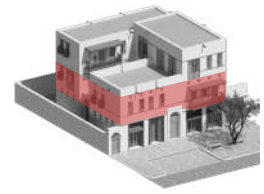
نافذة مع فتحة علوية للتهوية

نافذة مع فتحة علوية للتهوية

نافذة

نافذة

شرفة بارزة

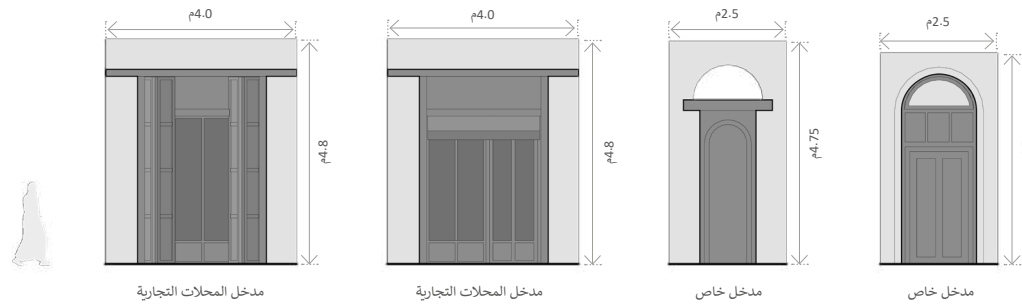


الوسط

## 3.1 الأبواب والمداخل

- 1 ينبغي أن تحتوي الإطارات والسواتر على أنماط هندسية تقليدية من الخشب، تكون على نفس مستوى الواجهة أو غائرة قليلاً.
- 2 ينبغي أن تحتوي المداخل على فتحات منقوشة في الحائط ذات عتبات مقوسة، كما يمكن دمج الألواح العلوية أو الفتحات الفرعية.
- 3 ينبغي أن تكون الأبواب بمقياس أكبر من النوافذ وغالباً ما تكون غائرة في فتحة أكبر.
- 4 ينبغي أن تتكون واجهات المحلات التجارية من أبواب ونوافذ زجاجية تحيطة مع ألواح خشبية منخفضة عند القاعدة.

| للدلالة على وجود مداخل بسيطة ضمن طابع منطقة ساحل تبوك.

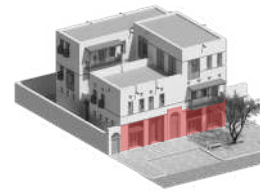


مدخل المحلات التجارية

مدخل المحلات التجارية

مدخل خاص

مدخل خاص

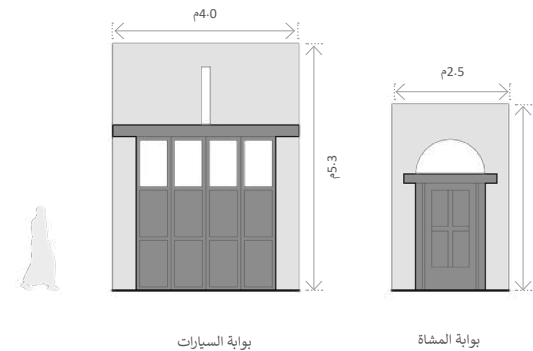


القاعدة

## 3.4 العناصر الأخرى

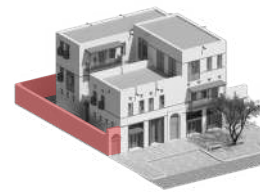
- 1 تحتوي المباني غالباً على أحزمة خشبية أفقية.
- 2 ينبغي أن تستخدم بوابات السيارات سواتر رأسية ذات نمط وتشطيب ونسب ألواح متوافقة مع سواتر واجهات المحلات التجارية التقليدية.
- 3 ينبغي أن يكون السور الخارجي مصنوع من نفس المادة المستخدمة في قاعدة المبنى.

| لتصميم العناصر الأخرى لتكون جزءاً من التكوين العام للمباني.



بوابة السيارات

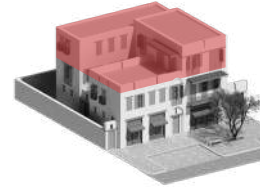
بوابة المشاة



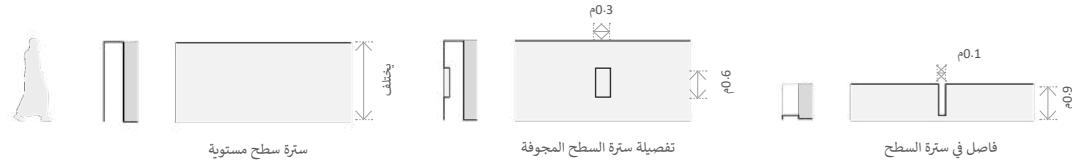
العناصر الأخرى

## 3.0 عناصر الطراز/ النمط الانتقالي

العناصر الموضحة أدناه هي نماذج فقط ولا ينبغي أن تحد من إمكانية وجود حلول تصميمية أخرى تلتزم بالموجهات التصميمية والنماذج التاريخية. كما أن مقاييس العناصر هنا توضيحية وتم وضعها للتعبير عن النسب العامة فقط.



القمة



سترة سطح مستوية

تفصيلة سترة السطح المجوفة

فاصل في سترة السطح

## 3.3 عناصر السطح

يتسم السطح في المباني الانتقالية بالسلمات التالية:

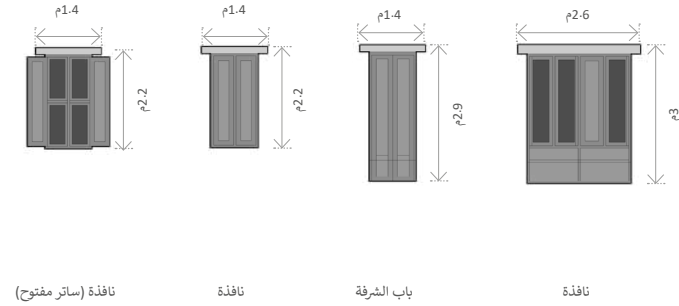
- 1 خط السطح مستوي وبسيط.
- 2 سترة السطح مستقيمة وغير مرتفعة مع فواصل عمودية.
- 3 ينبغي استخدام سترة سطح عالية حين وجود فراغات مستخدمة في السطح.
- 4 تظليل بسيط لفراغات السطح المستخدمة.

لتعزيز طابع السطح في التجمعات العمرانية بساحل تبوك.

## 3.2 النوافذ والفتحات

- 1 ينبغي أن تكون الفتحات بمعالجات بسيطة وتعكس توزيع الفراغات الداخلية للمبنى.
- 2 ينبغي أن يكون محيط الفتحات على نفس مستوى الواجهة الرئيسية أو غائر قليلاً.
- 3 ينبغي أن تحتوي النوافذ على سواتر، ويمكن أن تتضمن أنماط مستوحاة من المنطقة.
- 4 ينبغي أن تكون الفتحات متناظرة وبمحاذاة أفقية.

للتعبير عن طابع ساحل تبوك من خلال استخدام النوافذ والفتحات التقليدية.

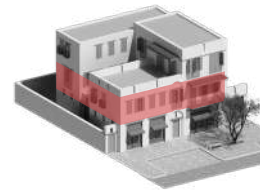


نافذة (ساتر مفتوح)

نافذة

باب الشرفة

نافذة

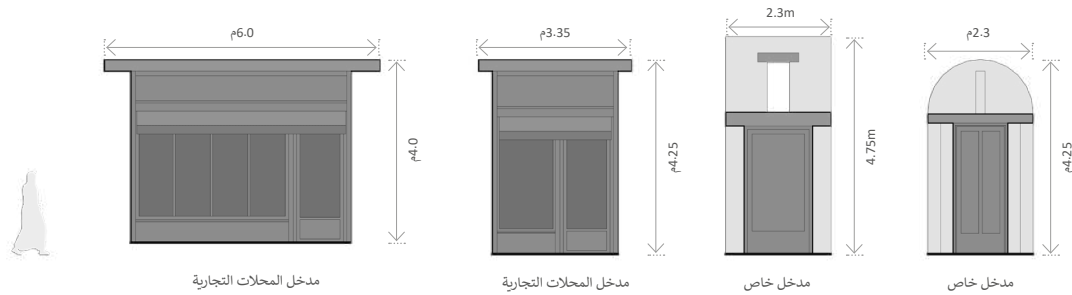


الوسط

## 3.1 الأبواب والمداخل

- 1 ينبغي أن تحتوي الإطارات والسواتر على أنماط هندسية تقليدية من الخشب، تكون على نفس مستوى الواجهة أو غائرة قليلاً.
- 2 ينبغي أن تحتوي المداخل على فتحات منقوشة في الحائط ذات عتبات مستوية محاطة بتجويف مقوس أو مستوي.
- 3 ينبغي أن تكون الأبواب بمقاييس أكبر من النوافذ وغالباً ما تكون غائرة في فتحة أكبر.
- 4 ينبغي أن تكون واجهات المحلات التجارية من فتحات زجاجية مع أبواب ونوافذ مدمجة، وتكون على لوحة خشبية منخفضة المستوى.

للدلالة على وجود مداخل بسيطة ضمن منطقة ساحل تبوك.



مدخل المحلات التجارية

مدخل المحلات التجارية

مدخل خاص

مدخل خاص

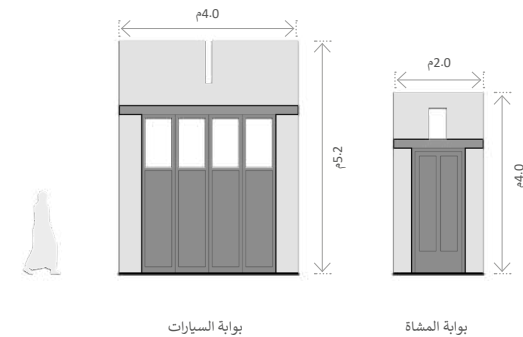


القاعدة

## 3.4 العناصر الأخرى

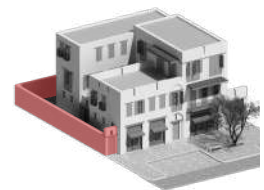
- 1 ينبغي أن تكون بوابات السيارات من هيكل بسيط من الألواح المؤطرة.
- 2 ينبغي أن يكون السور الخارجي مصنوع من نفس المادة المستخدمة في قاعدة المبنى.

لتصميم العناصر الأخرى لتكون جزءاً من التكوين العام للمباني.



بوابة السيارات

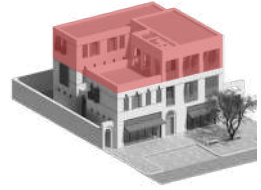
بوابة المشاة



العناصر الأخرى

## 3.0 عناصر الطراز/ النمط المعاصر

العناصر الموضحة أدناه هي نماذج فقط ولا ينبغي أن تحد من إمكانية وجود حلول تصميمية أخرى تلتزم بالموجهات التصميمية والنماذج التاريخية. كما أن مقاييس العناصر هنا توضيحية وتم وضعها للتعبير عن النسب العامة فقط.



القمة



سترة سطح مستوية

اختلاف في ارتفاع سترة السطح

سترة سطح على نفس مستوى الحائط

## 3.3 عناصر السطح

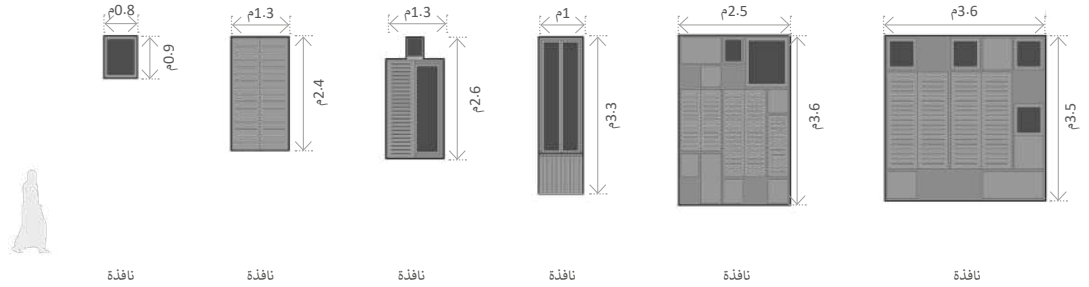
يتسم السطح في المباني المعاصرة بالسماط التالية:

- 1 خط السطح مستوي وبسيط يمتد من الواجهة.
- 2 سترة السطح مستقيمة وغير مرتفعة.
- 3 ينبغي استخدام سترة سطح عالية فقط في حال توفر فراغات مستخدمة في السطح.
- 4 قد يكون من المناسب تمديد الواجهة إلى الجانب لتوفير مساحة محمية على مستوى السطح مع وجود عناصر التظليل.

| لتعزيز طابع السطح في التجمعات العمرانية بساحل تبوك.

## 3.2 النوافذ والفتحات

- 1 ينبغي أن تكون الفتحات بمعالجات بسيطة وتعكس توزيع الفراغات الداخلية للمبنى.
- 2 ينبغي أن يكون محيط الفتحات على نفس مستوى الواجهة أو غائر قليلاً.
- 3 يمكن استخدام فتحات التهوية بشكل تجريدي ضمن فتحة مستطيلة أو التعبير عنها كعنصر ثانوي (مثل فتحة إضافية أعلى النافذة).
- 4 ينبغي أن تحتوي النوافذ على سواتر، ويمكن أن تتضمن أنماط مستوحاة من المنطقة.
- 5 ينبغي أن تكون الفتحات متناظرة وبمحاذاة أفقية.



نافذة

نافذة

نافذة

نافذة

نافذة

نافذة

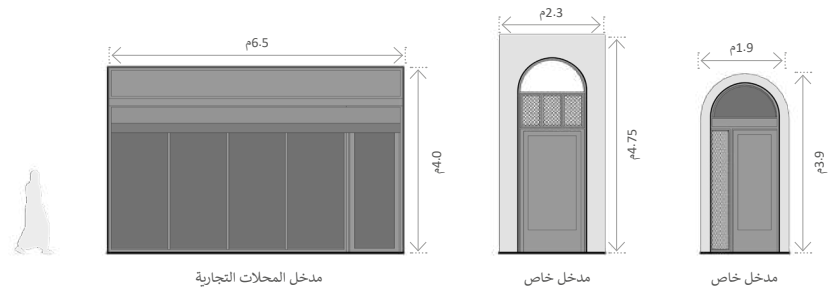


الوسط

## 3.1 الأبواب والمداخل

- 1 ينبغي أن تحتوي الإطارات والسواتر على أنماط هندسية مجردة، تكون على نفس مستوى الواجهة.
- 2 ينبغي أن تحتوي المداخل على فتحات منقوشة.
- 3 ينبغي أن تكون الأبواب بمقياس أكبر من النوافذ وغالباً ما تكون غائرة في فتحة أكبر.
- 4 ينبغي أن تكون واجهات المحلات التجارية غائرة قليلاً عن الواجهة وتتكون من ألواح زجاجية بإطار معدني أو خشبي رفيع مع باب بدرفة واحدة.

| للدلالة على وجود مداخل بسيطة ضمن منطقة ساحل تبوك.



مدخل المحلات التجارية

مدخل خاص

مدخل خاص

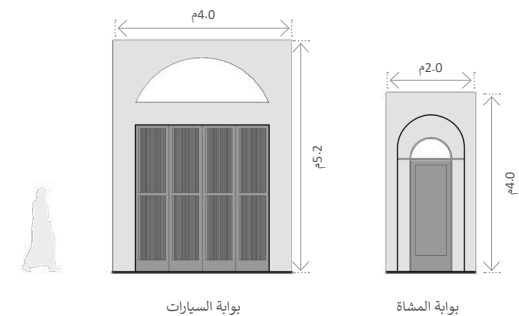


القاعدة

## 3.4 العناصر الأخرى

- 1 يمكن أن تحتوي المباني على أحزمة أفقية تقليدية.
- 2 ينبغي أن تستخدم بوابات السيارات ألواح رأسية مع إمكانية تزيينها بأنماط تجريدية.
- 3 ينبغي أن يكون السور الخارجي مصنوع من نفس المادة المستخدمة في قاعدة المبنى.

| لتصميم العناصر الأخرى لتكون جزءاً من التكوين العام للمباني.



بوابة السيارات

بوابة المشاة



العناصر الأخرى

## 4.0 الألوان والمواد

## 4.1 الألوان

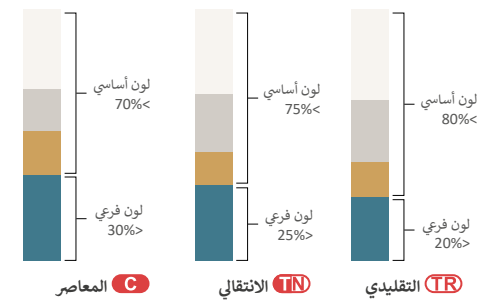
تتميز المجموعات اللونية لعمارة ساحل تبوك بارتباطها بمواد البناء التقليدية، مثل الحجر المرجاني والخشب والجص الأبيض المصفر. تجمع المباني في ساحل تبوك بين درجات الألوان الترابية التي تعكس الصحراء والألوان المتأثرة بالعوامل الخارجية كأشعة الشمس والبحر.

- 1 ينبغي استخدام الألوان والتشطيبات الطبيعية للجزء الرئيسي للمبنى مع استخدام الألوان الفاتحة بشكل جزئي لتمييز عناصر معينة.
  - 2 ينبغي أن تكون المواد بتشطيب مطفي (غير لامع). ينبغي تجنب استخدام المواد العاكسة أو اللامعة للمساحات الكبيرة.
  - 3 ينبغي للمباني الجديدة أن تستلهم من المجموعة اللونية وأن تكون مواد التشطيب متوافقة معها.
  - 4 ينبغي للمباني الجديدة أن تستلهم من المجموعة اللونية وأن تكون مواد التشطيب متوافقة معها.
- >20% (TR)
  - >25% (TN)
  - >30% (C)

5 ينبغي تجنب استخدام الزجاج العاكس ذي الألوان الزاهية في النوافذ، حيث إنه قد يتعارض مع طابع العمارة المحلية.

لخلق مشهد للمدينة يتناغم مع المناظر الطبيعية المحيطة والعمارة المحلية.

## النسب التقريبية للألوان



## مجموعة رموز الألوان RAL

هي جزء من نظام عالمي يستخدم لمطابقة الألوان، والهدف منه هو ضمان الانسجام بين ألوان التشطيبات المعمارية. يوصى بالتحقق من الألوان من خلال بطاقات التدرجات اللونية. لمزيد من المعلومات يرجى زيارة الموقع الإلكتروني: <https://www.ral-farben.de/en>



خشب مدهون



تشطيب بالخشب | ألواح معدنية محفورة | ألواح معدنية مفرغة | سواتر خشبية



خشب مدهون



سواتر معدنية | معدن | طلاء بنمط خشبي



الجص



تكسية جصية ذات ملمس خشن | تكسية جصية ذات سطح أملس | تكسية جصية ذات سطح خشن | تكسية جصية ذات سطح أملس



حجر مرجاني



تكسية بأحجار بديلة | كتل حجرية معاد تشكيلها | التكسية بالحجر المصقول

## 4.2 المواد

تمثل هذه الصفحة ملخصاً لأهم المواد السائدة في عمارة ساحل تبوك.

- 1 تشير الصور الأربع الكبيرة إلى المواد المستخدمة في العمارة التقليدية، لذا ينبغي تضمين هذه المواد بأكثر قدر ممكن.
- 2 قد تستدعي الحاجة إلى وجود بدائل للمواد النادرة أو التي لم تعد متوفرة، لذلك تشكل الصور الصغيرة مجموعة من البدائل الممكنة ويمكن استخدامها في المباني ذات الطراز الانتقالي والمعاصر، أما بالنسبة للطراز التقليدي، فيتم استخدامها بطريقة أكثر تحفظاً.
- 3 يفضل استخدام مواد مستدامة من مصادر محلية.

- 4 في حال عدم تمكن المصممين من استخدام المواد الأصلية، يسمح باستخدام مواد تشبه وتحاكي إلى حد كبير المواد الأصلية الموجودة في المنطقة مع مراعاة جودة المواد من حيث الاستدامة والمتانة قدر الإمكان. وينبغي تجنب التزييف أو التطبيق السيئ للمواد.

لإنشاء مبان متناغمة مع الطبيعة المحيطة والطابع المعماري.

لتعزيز الطابع المعماري من خلال دعم الحرف المحلية.

لإنشاء مبان ذات ثراء بصري وملامح.

RAL 9002	RAL 9010
RAL 7047	RAL 05 92 110
RAL 6027	RAL 00 15 000
RAL 5018	RAL 20 50 230
RAL 00 15 000	RAL 40 40 270
RAL 20 50 230	RAL 20 90 075
RAL 40 40 270	RAL 05 80 080
RAL 20 90 075	RAL 7044
RAL 05 80 080	RAL 10 80 250
RAL 7044	RAL 1013
RAL 10 80 250	RAL 25 50 210
RAL 25 50 210	RAL 40 70 080
RAL 40 70 080	RAL 20 70 250

الألوان الفرعية

الألوان الأساسية

## 5.0 الأنماط والزخارف

يهدف هذا القسم إلى تقديم توصيات حول مفاهيم واستخدامات الزخارف والأنماط التقليدية في المشاريع الجديدة.

يظهر في ساحل تبوك الاستخدام البسيط للأنماط والزخارف، وتقتصر وجودها في العناصر مثل الأبواب والنوافذ حيث تشكل ترتيب الألواح هذه الأنماط.

ينبغي تحقيق ما يلي في المباني الجديدة:

- 1 عمل أنماط زخرفية باستخدام الحرف والمواد المحلية.
- 2 مراعاة التناسق ما بين الأنماط الزخرفية عند استخدام أشكال متعددة منها على الواجهة الواحدة.
- 3 استخدام الأنماط والزخارف السطحية في الأبواب وسواتر النوافذ والأبواب السحابية (shutters).
- 4 الرجوع إلى النماذج التاريخية والتقيد بالأنماط الهندسية والزخارف النباتية.
- 5 ينبغي أن يتضمن الاستخدام المعاصر للأنماط والزخارف التفسير والتجريد، ومن الممكن الاستلham من الأنماط والزخارف الأصلية واستنباط أنماط تجريدية ومطورة تابعة منها. يمكن للمصممين استخدام خصائص نمطية مثل:
  - اللون (تدرج الألوان، الدرجة اللونية، الصبغة).
  - الشكل (صورة، الحد الخارجي، شكل ثنائي الأبعاد).
  - الجسم (حجم، شكل ثلاثي الأبعاد).
  - الملمس (الصفة المادية للسطح).
  - الخطوط (أسية، أفقية، محورية، متعرجة، منحنيات، متقطعة، إلخ).
  - درجة اللون (من الفاتح إلى الداكن).
- 6 يمكن إعادة تشكيل الأنماط والزخارف اتباعاً لطريقة ارتباطها ببعضها البعض. وعليه يمكن للمصممين التلاعب والتشكيل بقواعد التكوين مثل:
  - التوازن (تساوي أو تناغم الأجزاء)
  - التباين (اختلاف الأجزاء)
  - التركيز (تقوية الأجزاء)
  - الحركة (التغيير، الاتجاه)
  - النمط (التكرار، التناظر)
  - التناغم التراتبي (مسافات متساوية وغير متساوية)
  - الوحدة/ التنوع (درجات التباين)

للتعبير عن روح العمارة الأصلية وجوهرها بطرق جديدة ومألوفة في نفس الوقت.



نقش على العتب - ضياء



زخارف بشكل معين على واجهة الباب - ضياء



سواتر مزخرفة أعلى الباب - الوجه



ألواح مزخرفة أعلى الباب - الوجه



سواتر مطلية



ألواح مزخرفة أعلى الباب - الوجه



سواتر للخصوصية - الوجه



سواتر مطلية - ضياء



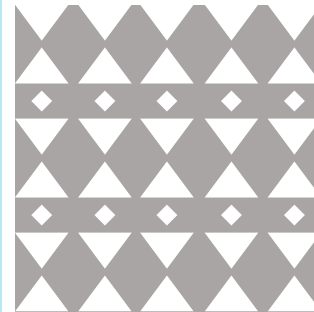
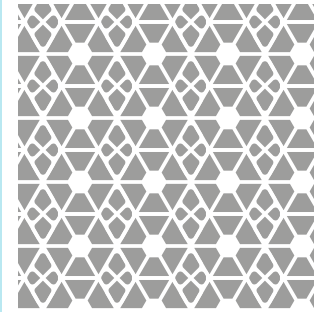
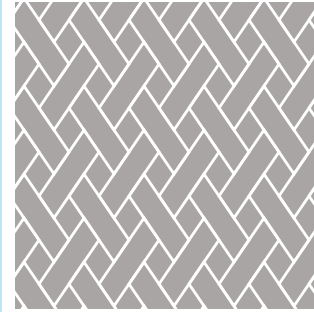
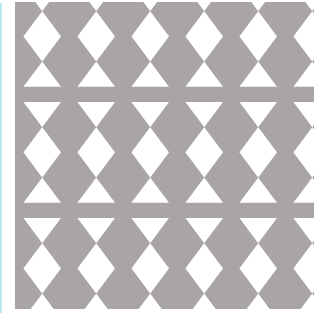
زخارف بأشكال معينة على الحواجز - الوجه



أنماط هندسية على واجهة الباب - الوجه



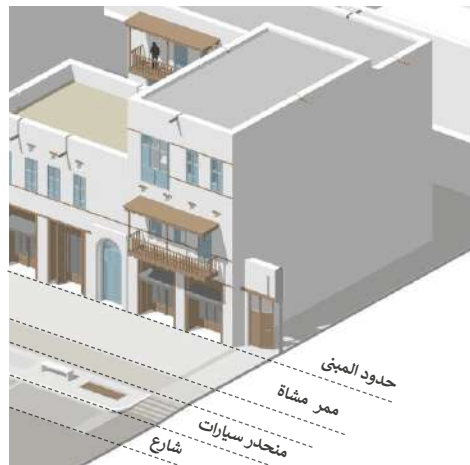
زخارف بشكل معين على واجهة الباب - ضياء





### 6.3 واجهة الفراغ العام

- 1 ينبغي ألا تكون العتبات والمنحدرات بارزة في الفراغ العام. كما ينبغي أن تكون الانتقالات بين المستويات داخل حدود الملكية.
- 2 ينبغي توفير واجهات أمامية حيوية ومراقبة ذاتيًا لتعزيز السلامة في الفراغ العام المحيط.
- 3 تجنب الأطراف المهملة والواجهات غير الحيوية. كما ينبغي أن يعزز التصميم الإحساس بالانتماء للمجتمع وسهولة الصيانة لجميع الفراغات المحيطة.



### 6.7 وصول المركبات

- 1 ينبغي ألا تبرز منحدرات المركبات على الطرق العامة.
- 2 ينبغي وضع بوابات دخول المركبات ومداخل الخدمة للمباني على الواجهات الثانوية حيثما أمكن، وتجنب وضعها في الواجهة الرئيسية.
- 3 ينبغي دمج بوابات دخول المركبات مع التصميم المعماري للمباني.



### 6.2 التشجير

- 1 إعطاء الأولوية لاستخدام النباتات والأشجار المحببة للملائمة للمناخ المحلي لتقليل الحاجة للري.
- 2 مراعاة استخدام التشجير لتعزيز الخصوصية لنوافذ الطوابق الأرضية للمباني السكنية.
- 3 دمج وتنسيق عناصر تنسيق الموقع مع التصميم المعماري لربط المبنى مع محيطه بشكل أفضل.



### 6.6 مواقف السيارات

- 1 ينبغي أن يكون تصميم أماكن وقوف السيارات متناسق ومتكامل مع تصميم المظهر العام وتنسيق الموقع والمواد المستخدمة فيه.
- 2 ينبغي أن تندمج أماكن وقوف السيارات مع مناطق الجلوس والتشجير.
- 3 ينبغي توفير مساحة كافية لحركة المشاة بين مواقف السيارات والمباني.
- 4 ينبغي تنسيق تصميم مواقف السيارات مع مواقع المداخل الرئيسية لخلق تجربة وصول جيدة.



### 6.1 مواد الرصف

- 1 ينبغي استخدام مواد وتشطيبات متناسقة لممرات المشاة وأسطح مواقف السيارات لتحقيق الامتداد البصري والتجانس مع المباني المجاورة.
- 2 استخدام المواد والألوان التي تتوافق مع الطابع المعماري لساحل تبوك (القسم 4.2)



### 6.5 اللافتات واللوحات الإرشادية

- 1 ينبغي أن تتكامل لوحات المحلات التجارية مع تصميم المبنى، مع تفضيل اللوحات ذات الأحرف البارزة والمقروءة بوضوح.
- 2 تجنب استخدام اللوحات المثبتة على صندوق برسبيكس (Perspex) من المضاء من الخلف.



### 6.4 الإضاءة

- 1 ينبغي أن تستهدف الإضاءة المعمارية درجات حرارة الألوان في نطاق 2200 إلى 2700 كالفن وذلك لتوفير الراحة وإظهار الألوان بشكل جيد.
- 2 ينبغي أن تكون المصابيح محمية من الرؤية المباشرة من المشاة وسائقي السيارات لتجنب الوهج المزعج وتشويش الرؤية.
- 3 ينبغي أن تكون المصابيح محمية من السطوع المباشر إلى السماء خلال الليل لتقليل التلوث الضوئي.



تصميم بوابات وسور متكامل



امتداد من الساتر المعدني

أسلاك شائكة

### 7.3 السواتر وعناصر الحماية الأمنية

- 1 ينبغي دمج السواتر والتغطية وعناصر الحلول الأمنية مع التصميم المعماري والطابع العام.
- 2 لا يسمح بزيادة ارتفاع الحوائط باستخدام السواتر المعدنية غير المشطبة أو غيرها من المواد الخام.
- 3 تجنب استخدام الأسلاك الشائكة على المباني، ومن الممكن استخدام بدائل حماية مناسبة معمارياً وغير ملفتة للنظر.



ألوان غير مناسبة

ألوان قوية وساطعة

### 7.2 الألوان القوية غير المتناسقة مع السياق

- 1 تجنب استخدام نسب كبيرة من الألوان الصناعية عالية السطوع على المباني والتي تقلل من جودة التصميم وتخلق بيئة عمرانية صاخبة بصرياً.
- 2 ينبغي أن يكون لطابع عمارة ساحل تبوك الأولوية على هوية الشركات أو علاماتها التجارية. كما ينبغي أن تكون شعارات الشركات والمحلات التجارية متناسقة من حيث الحجم واللون والتصميم مع السياق المحيط بها.



استخدام مكثف للزجاج العاكس

استخدام مكثف للزجاج

استخدام مواد بناء مناسبة

### 7.1 مواد غير مناسبة

- 1 تجنب استخدام نسب كبيرة من الزجاج والتي تزيد من الحاجة للتكييف. كما ينبغي استخدام مواد بناء مناسبة للمناخ.
- 2 تجنب استخدام نسب كبيرة من الزجاج العاكس الذي يمكن أن يكون مصدرراً للوهج المزعج للمشاة وسائقي السيارات.
- 3 تجنب استخدام نسب كبيرة من المواد التي لا تتناسب مع الظروف المناخية والتي تتطلب صيانة مستمرة.



إضاءة غير مغطاة

إضاءة مغطاة



شاشات عرض فيديو كبيرة

### 7.7 التلوث الضوئي

ينبغي تجنب الإضاءة الزائدة والتلوث الضوئي.

- 1 لا يسمح باستخدام وحدات إضاءة بمصابيح غير مغطاة (التي تسبب الوهج).
- 2 ينبغي استخدام وحدات الإضاءة المزودة بحواجز واقية لتوجيه الضوء إلى الأسفل ومنع التلوث الضوئي للإضاءة المتجهة للأعلى.
- 3 لا يسمح باستخدام شاشات عرض فيديو كبيرة.



خزانات مياه مغطاة بسواتر معدنية

إخفاء وحدات التكييف عن المنظر العام



وحدات تكييف مكشوفة

أطباق أقمار صناعية مكشوفة

### 7.6 عناصر الخدمات المكشوفة

عناصر خدمات المباني العادية مثل خزانات المياه ووحدات التكييف وأطباق الأقمار الصناعية تخلق تشوهاً بصرياً وتضعف الطابع العام للمباني.

- 1 ينبغي حجب عناصر الخدمة ووضعها في أماكن غير مرئية للعام.
- 2 تجنب تركيب التمديدات والأنابيب والأسلاك الظاهرة على الجدران الخارجية، ولكن لا بد من دمج مواقعها لتناسب مع تصميم الواجهات.



سواتر معدنية دوارة خارجية مثبتة على السطح الخارجي

### 7.5 السواتر المعدنية الدوارة المكشوفة

نظراً لانتشارها في كل مكان، تؤثر السواتر المعدنية الدوارة (Rolling Shutters) تأثيراً كبيراً على جودة الفراغ العام المحيط. فالسواتر المعدنية سيئة التصميم والتركيب تحجب جودة المباني الموجودة خلفها.

- 1 ينبغي عدم استخدام السواتر المعدنية الدوارة المكشوفة المثبتة على السطح من الخارج. بدلاً من ذلك، تستخدم السواتر المعدنية الدوارة الغائرة أو المخفية.
- 2 عدم استخدام السواتر المعدنية الدوارة المكشوفة. ينبغي توفير تغطية مناسبة لها في وضع التخزين الخاص بها.



عناصر معمارية مزيفة

عناصر معمارية مناسبة

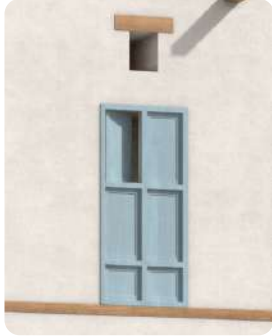
### 7.4 العناصر المعمارية التقليدية

1 عند استخدام الزخارف التاريخية، ينبغي احترام وظيفة العناصر الأصلية وحجمها. كما ينبغي تجنب التطبيق السطحي (غير المدروس) لهذه العناصر أو تغيير حجمها.

- 2 ينبغي تجنب استخدام العناصر غير الوظيفية مثل الأعمدة المزيفة.
- 3 ينبغي استخدام وترجمة العناصر التقليدية بشكل مدروس. لا بد من التركيز الانتقائي على الخصائص لخلق المعنى والجمال في السياق الجديد.



1 سترة سطح مستوية،  
تتضمن مزاريب  
(عناصر تصريف مياه  
الأمطار) بارزة.



2 فتحة تهوية علوية  
فوق النافذة مع  
أحزمة أفقية.



3 شرفة (بلكونة) بارزة  
ومظلة، ومزودة  
بسواتر خشبية.



4 مدخل محل تجاري  
غائر محاط بإطار  
خشبي.



نموذج توضيحي لأحد التطبيقات الممكنة للموجهات التصميمية وهو للتوضيح فقط.

## 8.0 نموذج تقليدي لمبنى متعدد الاستخدامات

يمثل هذا النموذج التقليدي تطبيقاً قوياً للموجهات التصميمية للمباني منخفضة الارتفاع. حيث يظهر بشكل جلي في بساطة الكتل، وتفصيل الشرفات (البلكونات)، والسواتر، والمداخل.

تتميز المباني بجدران سميكة ذات شكل مستطيل تتضمن فتحات بسيطة داخل وسواتر نوافذ مستوية، وشرفات (بلكونات). كما تتسم سترة السطح بأنها مستوية ومستمرة، مع فواصل محدودة تتضمن المزاريب البارزة (عناصر تصريف مياه الأمطار).

تحتوي بعض النوافذ على فتحات تهوية في الأعلى، كما تم تجميع الفتحات في صفوف أفقية متناظرة موضعياً (لا ترتبط بالضرورة بالنوافذ في الطوابق العلوية أو السفلية). كما تم تأكيد المداخل باستخدام إطارات بارزة وقمم مقوسة.

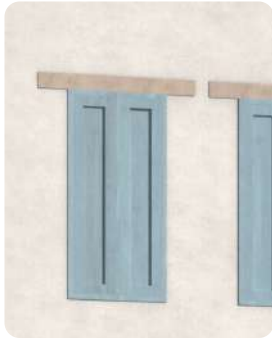
تأخذ النوافذ أشكالاً ذات استطالة رأسية، ومقسمة إلى إطارات أصغر. داخل كل مجموعة، تتباعد النوافذ بمسافات متساوية.

تم طلاء السواتر والإطارات، والأبواب بلون موحد مستوحى من قائمة الألوان الفرعية الموصى بها في عمارة ساحل تبوك.

كما تشمل السمات الأخرى أحزمة أفقية خشبية مدمجة في الواجهة.



1 سترة سطح تتضمن فتحات ضيقة.



2 نوافذ مزودة بسواتر مع عتبة علوية ظاهرة.



3 شرفة (بلكونة) بارزة مزودة بمظلة.



4 مدخل محل تجاري بإطار خشبي.



نموذج توضيحي لأحد التطبيقات الممكنة للموجهات التصميمية وهو للتوضيح فقط.

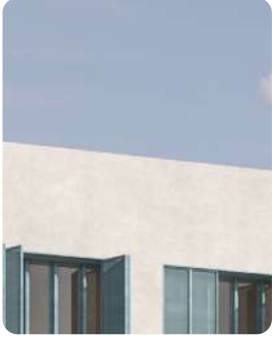
## 8.0 نموذج انتقالي لمبنى متعدد الاستخدامات

تتضمن مداخل المحلات التجارية واجهات زجاجية، ولافتات ومظلات. أما المداخل السكنية الرئيسية فتقع ضمن فتحات غائرة، وتم تمييزها باستخدام عتبات بارزة وفتحات تهوية. كما تم استخدام ألوان للعناصر الخشبية السكنية مغايرة لتلك المستخدمة في المحلات التجارية.

تمثل الفتحات الضيقة في سترة السطح إشارة بصرية إلى المزاريب (عناصر تصريف مياه الأمطار) التقليدية. بالنسبة للنوافذ فتكون مغطاة بسواتر، وتعلوها أحياناً عتبات بارزة. وقد تمتد النوافذ على كامل ارتفاع الطابق، وتكون مزودة بسواتر أو ألواح جانبية مطابقة لشكلها. كما ينبغي أن تحتوي الشرفات (البلكونات) البارزة على مظلات ممتدة بدون أعمدة (مدعومة من جهة واحدة فقط).

يمثل هذا النموذج الانتقالي خطوة نحو الحدائق مع المحافظة على الارتباط القوي بالأشكال التقليدية. ويحافظ الطراز الانتقالي على التشكيلات العامة والنسب وقواعد التكوين، بينما تم تبسيط الأنماط والمواد والأشغال الحرفية لتناسب مع الطرق الحديثة والميزانيات المعتدلة.

يظل تكوين المبنى متميزاً بالبساطة، مع استخدام كتل مستطيلة. وتحتوي الواجهات على فتحات بتناظرات موضعية، وليس من الضرورة تحقيق المحاذاة الرأسية بين نوافذ الطابق الأرضي والطوابق العلوية.



1 سترة سطح مستوية ومصمتة.



2 فتحات تهوية علوية مدمجة.



3 نافذة بسواتر تغطي كامل الارتفاع.



4 مدخل بإطار خشبي وواجهة محل زجاجية.



نموذج توضيحي لأحد التطبيقات الممكنة للموجهات التصميمية وهو للتوضيح فقط.

## 8.0 نموذج معاصر لمبني متعدد الاستخدامات

يمكن أن توفر المباني المعاصرة وسائل راحة تتجاوز تلك الموجودة في المباني التقليدية. يُنصح باستخدام فراغات السطح، من خلال توفير شرفات (بلكونات) قابلة للاستخدام، ومساحات مخصصة للمعدات والخدمات المخفية عن الأنظار. أما مداخل المحلات التجارية فتتضمن لافتات مدمجة بالكامل، ومظلات، وسواتر أمنية مخفية.

يهدف هذا النموذج المعاصر إلى الابتكار في التعبير المعماري، مع الحفاظ على الرمزية الشكلية القوية المستوحاة من المباني التقليدية.

في المباني المعاصرة، يتم تبني عناصر وأنماط تجريدية مستوحاة من الأشكال التقليدية لخلق تشابه بين الطرازين، مع الالتزام بمعظم قواعد التكوين. كما يمكن أيضاً دمج تطبيق العناصر التقليدية ضمن أنماط مباني حديثة.

## ملحق: العمائر السكنية منخفضة

## الارتفاع

يركز هذا الملحق على قضايا التصميم المهمة للعمائر السكنية منخفضة الارتفاع، على سبيل المثال، العلاقة بين الفراغات العامة والخاصة، والوصول إلى الوحدات السكنية، وتصميم واجهة الطابق الأرضي، وتوفير وسائل الراحة الخارجية، ووضع المعالجات التصميمية التي تتعامل مع حدود المبنى وأسطح المنازل.

يجب أن يتبع تصميم العمائر السكنية الموجهات التصميمية الخاصة بالطراز التقليدي والانتقالي والمعاصر في بقية هذا الدليل، ولكن يجب أيضًا مراعاة الملاحظات التوجيهية في هذا الملحق.

## مقياس الكتلة

ينبغي للعمائر السكنية أن تقسم كتلتها إلى أحجام ذات مقياس يتناسب مع العمارة المحلية التقليدية (وليس كتلة واحدة)

## المداخل

ينبغي أن تكون مداخل المشتركة للعمائر واضحة المعالم ومميزة عن المداخل الأخرى. بالنسبة للوحدات السكنية المستقلة التي لها مدخل مباشر من الشارع، مثل الدوبلكس، ينبغي أن يكون تصميم مداخلها متماشياً مع تصميم المداخل الجماعية المشتركة. وينبغي أن تكون أبواب الخدمة مخفية ومخصصة لجميع المداخل السكنية، ويجب ألا تكون على الواجهة الرئيسية قدر الإمكان.

## الخصوصية

ينبغي أن يراعى في تصميم نوافذ الطابق الأرضي المطلة على واجهة الشارع المحافظة على خصوصية وسلامة السكان. ويمكن تحقيق ذلك باستخدام نوافذ مرتفعة وأصغر حجماً، وسواتر متحركة للحماية، وتكون بشكل جذاب، وكذلك عن طريق ارتداد المبنى عن الحدود ووضع منطقة عازلة مزروعة وحدائق منسقة.

ينبغي أن تكون النوافذ المستخدمة على جميع المستويات مجهزة بسواتر مناسبة لتوفير الظل والخصوصية. يجب ألا تكون النوافذ الموجودة على الواجهات الجانبية - أو التي تواجه الجيران القريبين مباشرة - مقابل نوافذ المباني المجاورة، ويستثنى من ذلك الحالات التي تكون فيها المسافة بين المباني أكبر من 12 متراً. ينبغي أن تكون أحجام نوافذ الواجهات الجانبية أصغر وضمن التسلسل التدريجي للنوافذ، كما ينبغي أن تحتوي على سواتر لتحقيق الخصوصية عند الحاجة. ويمكن استخدام الشرفات العائرة التي تحتوي على سواتر مناسبة لتحقيق الخصوصية.

## منظر السطح

ينبغي أن تصمم شرفات السطح بطريقة تحقق الخصوصية بين الوحدات المختلفة. كما ينبغي تجنب الإطلالة على المباني المجاورة ضمن مسافة 12 متراً من خط الجدار، وذلك باستخدام سترة سطح (دروة) عالية للحد من إمكانية الرؤية المباشرة.

كما ينبغي الحد من إمكانية الرؤية من الفراغات العامة نحو عناصر الخدمة الموجودة فوق سطح المبنى (مثل وحدات التكييف وخزانات المياه) وذلك باستخدام سترة سطح عالية ذات ارتداد مناسب وباستخدام سواتر ملائمة. كما ينبغي تقليل التلوث الضوضائي باستخدام السواتر المخصصة لهذا الغرض.

## العناصر الأخرى

يمكن أن توفر الارتدادات الجانبية مساحات خارجية قابلة للاستخدام لوحدات الطابق الأرضي حسب الحاجة.

ينبغي أن تكون جودة الأسوار الخارجية والمواد المستخدمة فيها متوافقة مع جدران المبنى الرئيسي.

من المهم توفير مواقف سيارات ذات مظهر جذاب. في حال توفير مواقف سيارات ضمن حدود الملكية، ينبغي استخدام بوابات للسيارات تتناسب مع الطابع المعماري المستخدم وينبغي أن تكون متكاملة ومتناغمة مع تصميم الأسوار.

ينبغي ألا تعيق منحدرات المداخل إمكانية الوصول إلى الفراغ العام، لذا ينبغي معالجة الفرق في مناسيب الأرضية ضمن حدود الملكية.



مثال توضيحي لمنظور ثلاثي الأبعاد لعمارة سكنية



مثال توضيحي لواجهة أمامية لعمارة سكنية

1 تعزيز الانتفاع من شرفة السطح باستخدام التظليل.

2 الحفاظ على الخصوصية بين الجوار على الواجهة الجانبية.

3 الحفاظ على الخصوصية والأمان على المستوى الأرضي، والنوافذ المطلة على الشارع.

4 التأكيد على المداخل الرئيسية المشتركة.



1 سترة سطح مستوية،  
تتضمن مزاريب  
(عناصر تصريف مياه  
الأمطار) بارزة.



2 فتحة تهوية علوية  
فوق النافذة مع  
أحزمة أفقية.



3 مظلة شرفة (بلكونة)  
بارزة ومغطاة، ومزودة  
بسواتر خشبية.



4 مدخل بإطار خشبي  
ولوح علوي.



نموذج توضيحي لأحد التطبيقات الممكنة للموجهات التصميمية وهو للتوضيح فقط.

## نموذج تقليدي لعمائر سكنية منخفضة الارتفاع

تظليل مناسبة، في توفير مساحات خاصة ومريحة للمعيشة والترفيه.

تم وضع المداخل الرئيسية المشتركة في موقع واضح، ويتم إبرازها ببساطة من خلال حجمها وتفصيلها. في هذا النموذج، تم دمج ألواح علوية.

تم تجميع الفتحات في صفوف أفقية (لا ترتبط بالضرورة بالنوافذ في الطوابق العلوية أو السفلية). تأخذ النوافذ أشكالاً ذات استطالة رأسية ومقسمة إلى إطارات أصغر. داخل كل مجموعة، تتباعد النوافذ بمسافات متساوية. تم طلاء السواتر والإطارات، والأبواب بلون موحد مستوحى من قائمة الألوان الفرعية الموصى بها في عمارة ساحل تبوك.

تساهم الشرفات (البلكونات) الغائرة ضمن فتحات ذات إطارات، وكذلك الشرفات (البلكونات) العلوية المزودة بعناصر

يمثل هذا النموذج التقليدي تطبيقاً قوياً للموجهات التصميمية للعمائر السكنية. حيث يظهر بشكل جلي في بساطة الكتل، وتفصيل الشرفات (البلكونات)، وسواتر الخصوصية، والمداخل.

تميز المباني بجدران سميكة ذات شكل مستطيل تتضمن فتحات بسيطة وسواتر نوافذ مستوية، وشرفات (بلكونات). كما تتسم سترة السطح بأنها مستوية ومستمرة، مع فواصل محدودة تتضمن المزاريب البارزة (عناصر تصريف مياه الأمطار).



1 تفصيلة سترة السطح.



2 نوافذ مزودة بسواتر مع عتبة علوية ظاهرة.



3 شرفة (بلكونة) بارزة مزودة بمظلة.



4 مدخل سكني رئيسي.



نموذج توضيحي لأحد التطبيقات الممكنة للموجهات التصميمية وهو للتوضيح فقط.

## نموذج انتقالي لعمائر سكنية منخفضة الارتفاع

يقع المدخل السكني الرئيسي على الواجهة الأمامية في موقع واضح وسهل التمييز، ويكون داخل فتحة غائرة.

تكون النوافذ مغطاة بسواتر، وتعلوها عتبات بارزة. وقد تمتد النوافذ على كامل ارتفاع الطابق، وتكون مزودة بسواتر أو ألواح جانبية مطابقة لشكلها.

تساهم الشرفات (البلكونات) الغائرة ضمن فتحات ذات إطارات، وكذلك الشرفات (البلكونات) العلوية المزودة بعناصر تظليل مناسبة، في توفير مساحات خاصة ومريحة للمعيشة والترفيه. كما تحتوي الشرفات (البلكونات) البارزة على مظلات.

يمثل هذا النموذج الانتقالي للعمائر السكنية خطوة نحو الحدائق مع المحافظة على الارتباط القوي بالأشكال التقليدية.

يتميز تكوين المبنى بالبساطة، مع استخدام كتل مستطيلة. وتحتوي الواجهات على فتحات بتناظرات موضعية، وليس من الضرورة تحقيق المحاذاة الرأسية بين نوافذ الطوابق العلوية والسفلية.



1 سترة سطح مستوية وبسيطة، مع عنصر تظليل فوق الشرفة (البلكونة).



2 نوافذ ذات تجويف عميق.



3 شرفة (بلكونة).



4 مدخل رئيسي مشترك.



نموذج توضيحي لأحد التطبيقات الممكنة للموجهات التصميمية وهو للتوضيح فقط.

## نموذج معاصر لعماير سكنية منخفضة الارتفاع

بالرجوع إلى الموجهات التصميمية الواردة في هذا الدليل، يمكن أن تمثل المواد والألوان بدائل مناسبة للمواد التقليدية.

يستخدم هذا النموذج نسخاً مبسطة ومجردة من العناصر التقليدية النموذجية (مثل: النوافذ والسواتر). وينبغي تشجيع استخدام شرفات (بلكونات) السطح كفراغات قابلة للاستخدام على نطاق واسع. كما يمكن استخدام مساحات أكبر من الزجاج، مع تظليلها أو تغطيتها بسواتر مناسبة.

يمكن أن يتضمن تصميم المباني المعاصرة على الابتكار المعماري، مع الحفاظ على الرمزية الشكلية القوية المستوحاة من المباني التقليدية والانتقالية.

يسعى الطراز المعاصر إلى مواكبة التغيرات في أساليب البناء وتوفير المهارات والمواد، كما يتضمن أيضاً التكيف لتلبية أساليب المعيشة والعمل الحديثة.