

الموجهات التصميمية عمارة أصدار عسير

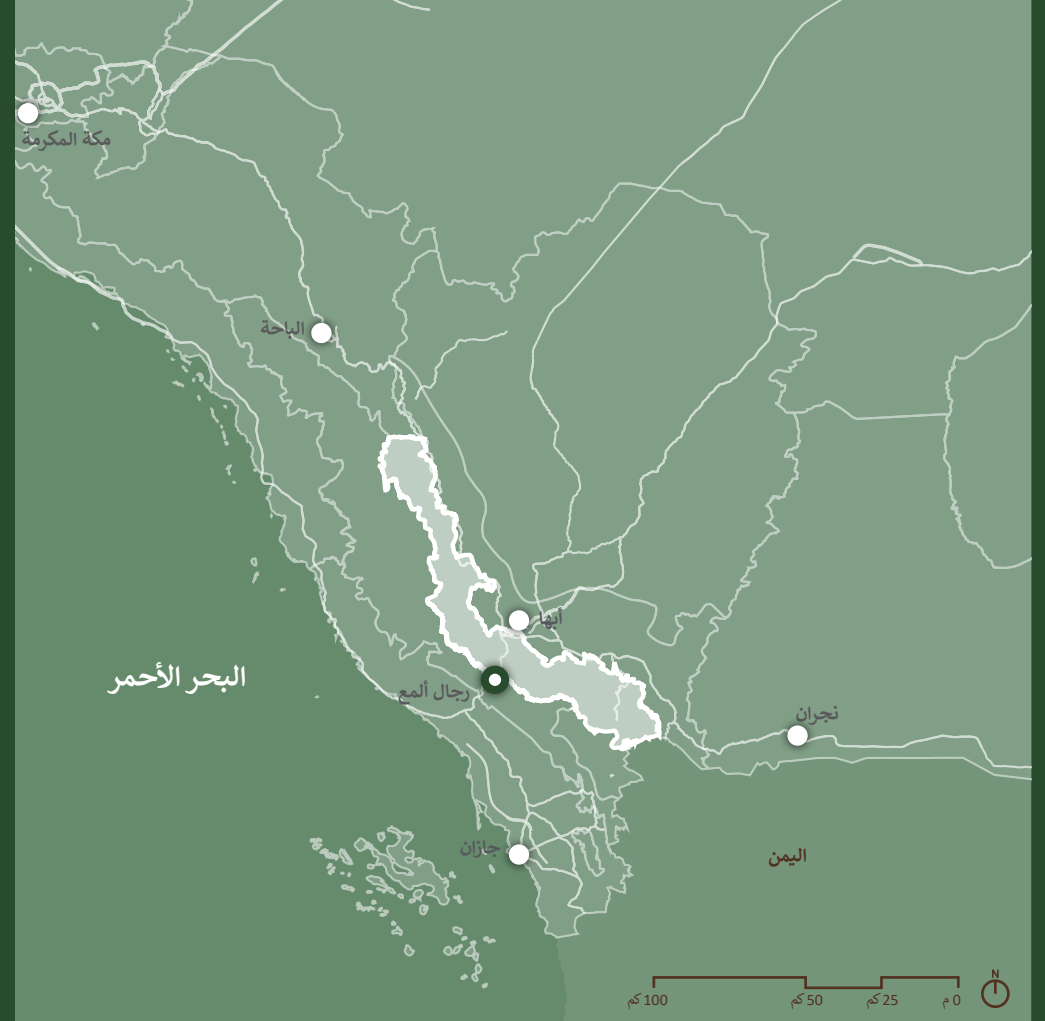


الدليل التطبيقي - المباني منخفضة الارتفاع



الفهرس

- 3..... أولًا. المقدمة
- 3..... ثانيًا. المباني منخفضة الارتفاع
- 4..... ثالثًا. كيفية استخدام الموجهات التصميمية
- 1.0 صفحات البداية
- 5 الطراز/ النمط التقليدي
- 6 الطراز/ النمط الانتقالي
- 7 الطراز/ النمط المعاصر
- 2.0 قواعد التكوين
- 3.0 العناصر المعمارية
- 10 عناصر الطراز/ النمط التقليدي
- 11 عناصر الطراز/ النمط الانتقالي
- 12 عناصر الطراز/ النمط المعاصر
- 4.0 الألوان والمواد
- 5.0 الأنماط والزخارف
- 6.0 الفراغ العام
- 7.0 المسموح والممنوع
- 8.0 أمثلة لنماذج تصميمية
- 17 نموذج تقليدي لمبنى متعدد الاستخدامات
- 18 نموذج انتقالي لمبنى متعدد الاستخدامات
- 19 نموذج معاصر لمبنى متعدد الاستخدامات
- 20 ملحق
- 21 نموذج تقليدي لعناصر سكنية منخفضة الارتفاع
- 22 نموذج انتقالي لعناصر سكنية منخفضة الارتفاع
- 23 نموذج معاصر لعناصر سكنية منخفضة الارتفاع



حدود النطاق الجغرافي لعمارة أصدار عسير

الدليل التطبيقي - المباني منخفضة الارتفاع

عمارة أصدار عسير - الموجهات التصميمية



نموذج تصميمي لواجهة مبنى على الطراز/النمط التقليدي منخفض الارتفاع ومتعدد الاستخدامات في أصدار عسير

ثانيًا. المباني منخفضة الارتفاع

المباني منخفضة الارتفاع متعددة الاستخدامات

عادةً ما يتم تقسيم المباني منخفضة الارتفاع ومتعددة الاستخدامات إلى وحدات متعددة غالباً ما تخلق تنوعاً في الواجهة، خاصةً حينما يكون استخدام الطابق الأرضي للاستعمال التجاري.

يعد إنشاء طابع متناسق للمبنى بأكمله هدفاً آخرًا مهمًا لهذا الدليل. ويمتد هذا إلى الحي: فالطابع المتناسق لمشهد الشوارع، ودعم الفراغ العام بالإضافة إلى المباني الأخرى منخفضة الارتفاع يمثل أولوية قصوى.

العناصر السكنية منخفضة الارتفاع

تصبح العلاقة بين الفراغات العامة والخاصة ذات أهمية قصوى في المباني منخفضة الارتفاع المخصصة فقط للاستخدام السكني. وتكمن تلك الأهمية كذلك في إمكانية الوصول إلى الوحدات السكنية، وتصميم واجهة الطابق الأرضي، وتوفير المرافق الخارجية، وتصميم معالجات الواجهات وأسطح المباني. وينبغي على مقدم الطلب لمباني الشقق السكنية اتباع جميع الموجهات التصميمية المذكورة في هذا المستند بالإضافة إلى الموجهات في الملحق المرفق في آخر المستند.

يطبق هذا المستند الموجهات التصميمية لعمارة أصدار عسير على المباني منخفضة الارتفاع من خلال مواءمة احتياجاتها مع متطلبات هذه الموجهات.

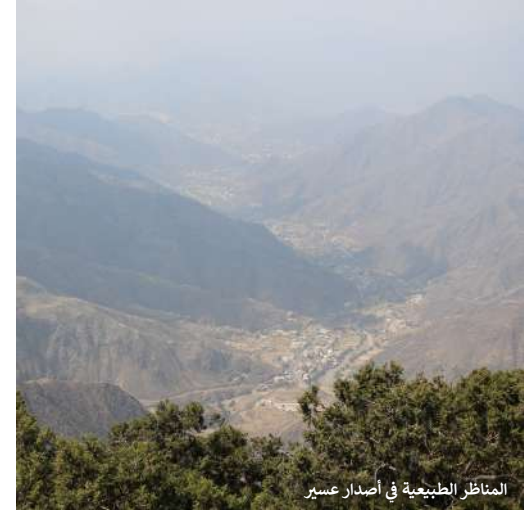
تشكل المباني منخفضة الارتفاع نسبة كبيرة من البيئة المبنية في المملكة، وتؤثر بصورة واضحة على حياة الناس وهوية المكان.

تُلبّي المباني منخفضة الارتفاع العديد من احتياجات السكان من خلال مجموعة واسعة من الاستخدامات، وهي نوع شائع من المباني المتواجدة في كل مكان. ويعد التعامل مع تصميمها جزءًا مهمًا من تنفيذ الموجهات التصميمية.

ينشأ هذا النوع من المباني في الغالب من أنماط التطوير المعاصرة: قطع أراضي مستطيلة أكبر حجمًا تطل على الشارع من جهة واحدة وتقابلها مباني مجاورة على الجهات الأخرى. يأخذ هذا النوع من المباني أشكالاً واتجاهات أفقية تطل بشكل واضح على الشارع، مع وجود واجهات جانبية وخلفية مميزة. وهذا ما يجعلها تختلف اختلافاً جذرياً عن نماذج المباني التاريخية التي تعد مصدرًا للطابع المعماري، وهذا ما يشكل تحدياً أساسياً لتجسيدها، وهو ما ينبغي تناوله في قواعد التكوين في هذا الدليل.



العمارة التقليدية في أصدار عسير



المناظر الطبيعية في أصدار عسير

أولًا. المقدمة

يهدف هذا المستند إلى تحقيق الطابع المعماري لأصدار عسير من خلال تقديم التوجيه والمساعدة للمصممين والمقاولين لتطبيق الموجهات التصميمية في المشاريع منخفضة الارتفاع متعددة الاستخدامات.

تقع أصدار عسير على حافة جبال السروات في منطقة عسير، حيث تتكون المنطقة من سفوح سفلية ومجاري مياه وأصدار علوية تقع في منطقة الدرع العربي، الذي يتكون بشكل رئيسي من رواسب صخرية نارية. تتميز المنطقة بسفوح شديدة الانحدار وغطاء نباتي كثيف تسوده أشجار العرعر. تنحدر من أعلى المرتفعات روافد مائية عديدة تصب في شعيب ريده. توفر هذه المنطقة مرجعية مهمة للعمارة التقليدية السائدة في هذه السفوح.

نشأت التجمعات العمرانية القديمة بالإضافة إلى التجمعات الحضرية الحديثة على امتداد المناطق المستوية حول الأودية. حيث تنتشر المباني والمزارع بشكل متداخل على المزارع القريبة من الأودية والمساحات المتدرجة. يؤثر شكل المناظر الطبيعية وسياقها الجغرافي مع زيادة التدرج على العمارة التقليدية، كما تظهر في رجال ألمع، من حيث الشكل والمواد المستخدمة، والتي تشمل الحجر الطبيعي، والطين، والخشب.

تشتهر المساكن التقليدية في أصدار عسير بطابعها الدفاعي المميز، والتي تعد شاهدًا على تاريخ المنطقة. تم استخدام الحجر المحلي لبناء المساكن التي يصل ارتفاعها إلى ستة طوابق. وتتميز هذه المباني بناوذجها وأبوابها ذات الإطارات البيضاء والسواتر الخشبية ذات الزخارف والألوان الزاهية.

يعتبر هذا الدليل ملحقاً لمجلد الموجهات التصميمية لعمارة أصدار عسير. لذا ينبغي على المصممين قراءة النسخة الكاملة لهذه الموجهات التصميمية للوصول إلى فهم شامل لجميع جوانب العمارة المحلية. كما يرجى الرجوع إلى خرائط الأنماط المعمارية التي تستعرض الأنماط الممكن تطبيقها على منطقة المشروع.

للاطلاع على هذه المصادر يُرجى استخدام الروابط أدناه.



رابط خرائط
توزيع الأنماط
المعمارية



رابط كامل
الموجهات
التصميمية

ثالثاً. كيفية استخدام الموجهات التصميمية

يرجى اتباع التعليمات التالية لإنشاء مبنى يحقق الطابع المعماري لأصدار عسير.

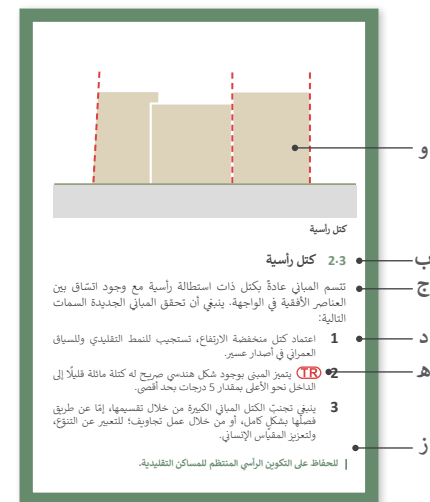
- الرجوع إلى خرائط توزيع الأنماط المعمارية لمعرفة الطراز المعماري المسموح به في موقع المشروع، سواء تقليدي، انتقالي، أو معاصر.
 - الاختيار من بين الأنماط المعمارية المتاحة، ومن ثم مراجعة قائمة الموجهات التصميمية العامة للنمط المحدد في القسم رقم 1، الصفحات من 5 إلى 7.
 - تقييم التصميم وفقاً لكل فئة من الموجهات التصميمية التالية:
 - **التكوين:** هل التصميم الخاص بكتلة المبنى والواجهة يتبع مبادئ التكوين؟ (القسم رقم 2)
 - **العناصر:** هل تم توظيف العناصر المتفردة في المبنى بالشكل الصحيح بما يعبر عن الطابع المعماري للطراز المستخدم؟ (القسم رقم 3)
 - **المواد والألوان:** هل المواد والألوان المستخدمة في المبنى ضمن النسب المحددة؟ (القسم رقم 4)
 - **الأنماط والزخارف:** هل العناصر المستخدمة في المبنى مستوحاة من الحرف والثقافة المحلية؟ (القسم رقم 5)
 - **الفراغ العام:** هل يساهم المبنى في تعزيز جودة الفراغ العام والطابع الخاص للشارع والحي؟ (القسم رقم 6)
 - **المسموح والمنوع:** هل تم تفادي الأخطاء الشائعة التي تؤثر سلباً على طابع المباني وشكلها وعلى المشهد الحضري؟ (القسم رقم 7)
 - **أمثلة لنماذج تصميمية:** هي عدد من الرسومات التوضيحية لغرض الاستلهام، الغاية منها توضيح إمكانية تطبيق الموجهات التصميمية على المبنى (القسم رقم 8)
- 4 يحتوي هذا المستند على **الموجهات التصميمية الإلزامية** لكل نمط من أنماط المباني، وسيتم التعبير عنه بالرموز التالية. ستظهر الرموز الثلاثة جميعها في حال كانت الموجهات التصميمية إلزامية لجميع الأنماط:

TR إلزامي للطراز التقليدي

TN إلزامي للطراز الانتقالي

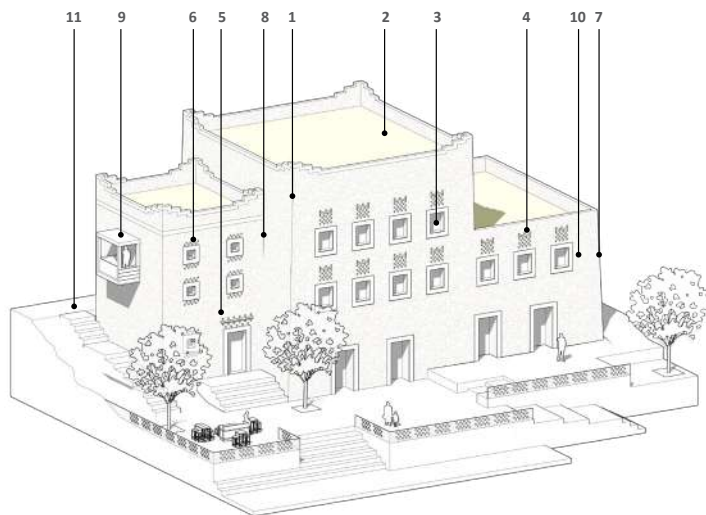
C إلزامي للطراز المعاصر

- تم تنظيم الموجهات التصميمية وفقاً للأجزاء التالية:
 - أ. عنوان القسم: يشير إلى التصنيف العام للموجه التصميمي.
 - ب. العنوان الفرعي: يشير إلى موضوع محدد للموجه التصميمي.
 - ج. الوصف: شرح موسع عن الموجه التصميمي.
 - د. التعليمات: المبادئ التصميمية والقواعد التي يجب اتباعها.
 - هـ. الرمز الإلزامي: يشير إلى موجهات تصميمية ذات أولوية عالية يجب الالتزام بها.
 - و. الرسومات التوضيحية: رسومات غير تشريعية الغرض منها توضيح وفهم الموجهات التصميمية بشكل بصري.
 - ز. المبرر: يبرز الهدف من الموجه التصميمي مما يساعد في إيجاد بدائل لتحقيق الغاية من الموجه التصميمي.



الهيكل النموذجي للموجهات التصميمية

هذا النموذج عبارة عن مرجع عام يوضح أبرز سمات العمارة التقليدية في عمارة أصدار عسير والتي تم إعداد الموجهات التصميمية على أساسها



نموذج لعناصر العمارة المحلية في أصدار عسير، وهي لغرض التوضيح فقط

السمات الرئيسية:

- تتشكل الواجهات من مباني متداخلة مع فواصل توضح الاختلافات بين الكتل.
- الأسطح مستوية مع ستره السطح (دروة) بتفاصيل تتكون من أركان مدببة أو بزوات متدرجة.
- نوافذ صغيرة بنمط متكرر، تتميز بسواتر ملونة (shutters)، بالإضافة إلى الجص الأبيض والنقوش الزخرفية.
- يتم استخدام الفن المحلي للأنماط الزخرفية ولإبراز العناصر المدخل مميز بشكل واضح من خلال نسب الأبعاد والارتفاع.
- التناغم والتناظرات الموضعية.
- جدران مائلة قليلاً إلى الداخل نحو الأعلى بزواوية ميلان لا تتجاوز 5°.
- الكتلة مقسمة إلى مستويات رأسية تتكون من قمة ووسط وقاعدة، حيث تُبرز من خلالها طابع التقسيم الثلاثي للواجهة.
- نوافذ صغيرة بارزة ومغطاة بسواتر لخلق تفاعل بين المبنى والشارع مع الحفاظ على الخصوصية والظلال.
- لوحة الألوان مستوحاة من الحجر الطبيعي المتوفر محلياً، وتتكون بشكل أساسي من درجات البيج والبيبي الداكن والألوان الثانوية المستمدة من طبيعة الأرض.
- مراعاة التضاريس الطبيعية للموقع من خلال تصميم وتوجيه المباني.



الطراز التقليدي

يزخر هذا الطراز بالأصالة والثراء بالتفاصيل التي تعبر عن شكل العمارة التقليدية.

يبدأ من صفحة رقم 5

الطراز الانتقالي

يعتبر الطراز المناسب الذي يساعد على خلق تحول تدريجي في الأنماط بين المناطق ذات الطابع المختلف.

يبدأ من صفحة رقم 6



الطراز المعاصر

يحافظ هذا الطراز على الخصائص المهمة للطابع المعماري المحلي مما يعطيه ميزة عن العمارة المعاصرة في أي منطقة أخرى

يبدأ من صفحة رقم 7

عناصر الطراز التقليدي

3.1 تفاصيل واعتبارات عامة

يمكن أن تكون الأسوار الأمامية للمبنى بمستوى نفاذية منخفضة إلى متوسطة. وينبغي تأكيد المدخل الرئيسي ضمن سور المبنى.

3.2 الأبواب والمداخل

ينبغي بشكل عام أن تتكون الأبواب والمداخل من أشكال هندسية بسيطة ذات زوايا قائمة (مثل المستطيلات والمربعات)، وينسب عرض إلى ارتفاع تبلغ من 1:1.5 إلى 1:2.3.

ينبغي تمييز واجهات المحلات التجارية والمدخل الرئيسي من خلال وضع إطارات حول الأبواب، تكون مزخرفة ومطلية باللون الأبيض. كما ينبغي أن توضع الزخارف التقليدية فوق الأبواب والمداخل، وأن تكون هذه الزخارف متناسبة مع التصميم العام للواجهة.

3.3 النوافذ والفتحات

ينبغي أن يحتوي المبنى على فتحات صغيرة، ويتم تأكيدها من خلال استخدام مواد أو ألوان مختلفة عن تلك المستخدمة في الواجهة، وغالباً ما تكون على شكل إطار أبيض أو فاتح اللون يختلف عن الواجهة الرئيسية.

ينبغي أن تكون النوافذ مستطيلة أو مربعة وذات نسب نموذجية ومتوازنة. النسبة النموذجية للفتحات التقليدية هي من 1:1 إلى 1:2.

ينبغي أن تكون الإطارات أو الزخارف المحيطة بالفتحات غائرة أو بارزة عن الواجهة الرئيسية. كما ينبغي أن تظهر الزخارف التقليدية فوق فتحات النوافذ.

3.4 منظر السطح

ينبغي أن يتسم منظر السطح بوجود سترة سطح (دروة) ذات أركان مدببة، أو شرف مسننة متدرجة مطلية باللون الأبيض. وينبغي أن يكون منظر السطح مميزاً من خلال عناصره المعمارية أو المواد المستخدمة فيه.

الألوان والمواد والزخارف

4.1 الألوان

ينبغي أن تحتوي لوحة الألوان العامة على البيج والبني والأبيض. كما ينبغي أن تكون 90% من ألوان المبنى مكونة من الألوان الأساسية و 10% من الألوان الفرعية. وينبغي كحد أدنى، أن يكون ما بين 70% إلى 80% من الواجهة من لون أساسي واحد.

يكون استخدام الألوان الفرعية للتأكيد على العناصر الأساسية، مثل المداخل، والفتحات، والسواتر، والمظلات.

4.2 المواد

بشكل عام، ينبغي تشجيع استخدام المواد التقليدية المتاحة محلياً قدر الإمكان، أو ما يتوافق معها. وينبغي كحد أدنى، أن يكون ما بين 70% إلى 80% من الواجهة من مادة واحدة متسقة.

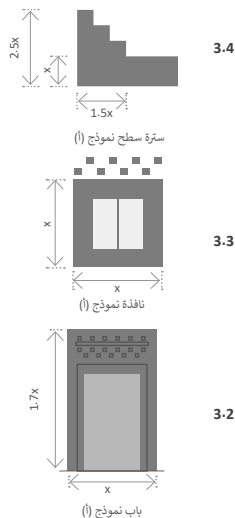
ينبغي أن يستخدم الخشب أو ما يماثل من المواد في عناصر الفتحات مثل إطارات النوافذ، والسواتر والمظلات. كما ينبغي أن يستخدم الحجر المحلي، أو المواد المماثلة له في الملمس واللون والمظهر، في ما لا يقل عن 50% من مساحة الواجهة.

5.0 الأنماط والزخارف

ينبغي استخدام الألوان والأنماط والزخارف التقليدية لتزيين الواجهة والبروزات، على ألا تزيد عن نسبة 10% من مساحة الواجهة. وينبغي أن تكون الزخرفة مطابقة لـ زخارف الفن التقليدي المستمدة من فن القط العسيري. ينبغي استخدام القط العسيري لتزيين الفراغات الداخلية، بينما تستخدم الأنماط والزخارف الهندسية لتزيين الواجهات الخارجية.



السمات المعمارية للنمط / الطراز التقليدي



منظور ثلاثي الأبعاد يبين مثلاً لتطبيق قواعد التكوين لمبنى تقليدي منخفض الارتفاع ومتعدد الاستخدامات.



واجهة تبين مثلاً لتطبيق قواعد التكوين لمبنى تقليدي منخفض الارتفاع ومتعدد الاستخدامات.

1.0 الطراز/ النمط التقليدي

يرجى البدء من هنا لاستعراض الموجهات التصميمية العامة للطراز التقليدي للمباني منخفضة الارتفاع.

ينبغي أن تراعي المباني ذات الطراز التقليدي أكبر عدد ممكن من الموجهات التصميمية بدقة وحرص قدر الإمكان. الطراز التقليدي مناسب للمشاريع القريبة من المناطق التي بها مبانٍ أثرية، وأجزاء المدينة القريبة من المواقع التاريخية.

ملحوظة - أرقام الموجهات التصميمية الواردة أدناه تتوافق مع الأقسام من 2 إلى 5 في هذا الدليل وليست تسلسلية: تستعرض في هذه الصفحة السمات الرئيسية ذات الصلة بتطبيق الطراز التقليدي على المباني منخفضة الارتفاع.

قواعد التكوين

2.3 كتل رأسية

ينبغي أن تكون كتل المبنى ذات استتالة رأسية. وينبغي أن يكون ما لا يقل عن 50% من كتلة المبنى ذات جدران مائلة قليلاً إلى الداخل نحو الأعلى مع حد أقصى للميل قدره 5 درجات. كما ينبغي أن تكون كتل المبنى متضامة وذات أشكال هندسية صريحة. وينبغي أن تحتوي الواجهة على فواصل رأسية لكل 10 أمتار أو أقل. ينبغي خلق تباين في الكتل بين الفواصل من خلال التنوع في تشكيل الكتل، أو ارتفاعاتها، أو أحجامها.

2.4 أسطح مستوية

ينبغي أن تكون أسطح المبنى مستوية. كما يمكن إنشاء خط سطح وأفق ثري بصرياً بوجود وحدات متلاصقة متدرجة، وارتفاعات متفاوتة.

2.5 واجهات رئيسية متباينة

ينبغي أن يكون المظهر العام لكتلة المبنى والواجهات متبايناً. وينبغي الحفاظ على التناظر الموضعي في بعض أجزاء المبنى؛ في موضع الفتحات على الواجهة، وحجمها، وتواترها، وزخارفها. كما ينبغي محاذاة هذه الفتحات أفقياً ورأسياً.

2.6 الفتحات البسيطة

ينبغي أن تتكون الفتحات من نوافذ صغيرة الحجم ذات أشكال هندسية بسيطة. ويمكن استخدام نوافذ تهوية صغيرة لإضفاء التنوع على الواجهة. وينبغي ألا تتجاوز نسبة الفتحات في الواجهة 30% من مساحة الواجهة. كما ينبغي - أن تلي هذه النسبة احتياج المسكن من ناحية التهوية والإضاءة الطبيعية مع الأخذ في الاعتبار تعرض النوافذ لأشعة الشمس والرياح.

يمكن استخدام الشرفات (البلكونات) الغائرة في الواجهات الرئيسية؛ بدلاً من استخدام الشرفات (البلكونات) البارزة. كما ينبغي أن يكون استخدام الشرفات البارزة محدوداً، ويستخدم فيها الخشب أو مادة مماثلة لتأكيد عناصرها.

2.7 قاعدة متصلة بالأرض

ينبغي أن يحتوي المبنى على قاعدة متينة وراسخة، وبها فتحات غائرة أو تجاوب، مع دمج واجهات المحلات التجارية بشكل متناسق مع التصميم العام للمبنى. وينبغي أن تعكس معالجة الواجهة في الطابق الأرضي إحساساً بالثبات والارتباط بالأرض، وأن تسهم في خلق واجهة حيوية وذات جودة عالية تعزز العلاقة بين المبنى والشارع. كما ينبغي أن تكون مواد تشطيب الواجهات ذات متانة عالية ومقاومة للتلف. ينبغي أن يكون وسط المبنى امتداداً لقاعدته، ولا ينبغي تمييز القاعدة عن بقية المبنى. ينبغي أن يكون عدد فتحات النوافذ أقل في الجزء السفلي من الواجهة. وأن تكون السمة الظاهرة في الواجهات بشكل عام هي استخدام الألواح الحجرية، أو ما يماثلها.

2.8 معالجات سترة السطح (الدروة) والزخارف

ينبغي أن تشمل المعالجات المعمارية لسترة السطح (الدروة) مجموعة من العناصر، مثل: الكتل، والتنوع في الفتحات، والتدرجات، والزخارف؛ وذلك للتأكيد على قمة المبنى.

1.0 الطراز/ النمط الانتقالي

يرجى البدء من هنا لاستعراض الموجهات التصميمية العامة للطراز الانتقالي للمباني منخفضة الارتفاع.

تساعد المباني ذات الطراز الانتقالي على دمج العمارة التقليدية مع السياق الحضري الأكبر، وتوجيه التصميم نحو تفسيرات جديدة للشكل التقليدي للمبنى.

ملحوظة - أرقام الموجهات التصميمية الواردة أدناه تتوافق مع الأقسام من 2 إلى 5 في هذا الدليل وليست تسلسلية: تستعرض في هذه الصفحة السمات الرئيسية ذات الصلة بتطبيق الطراز الانتقالي على المباني منخفضة الارتفاع.

قواعد التكوين

2.3 كتل رأسية

ينبغي أن تكون كتل المباني ذات استتالة رأسية. وينبغي أن يكون ما لا يقل عن 30% من كتلة المبنى ذات جدران مائلة قليلاً إلى الداخل نحو الأعلى مع حد أقصى للميل قدره 5 درجات.

ينبغي أن تكون كتل المباني متضامة وذات أشكال هندسية صريحة. وينبغي أن تحتوي الواجهة على فواصل رأسية لكل 15 متر أو أقل. وألا يقل عمق هذه الفواصل 1.5 متر وعرضها عن 3 أمتار، وأن تكون بكامل ارتفاع الواجهة.

2.4 أسطح مستوية

ينبغي أن تكون أسطح المباني مستوية. ويمكن إنشاء خط أفق متنوع من خلال وحدات متلاصقة ومتدرجة وبارتفاعات متفاوتة.

2.5 واجهات رئيسية متباينة

ينبغي أن يكون المظهر العام لكتلة المبنى والواجهات متبايناً (غير متناظر). وينبغي الحفاظ على التناظر الموضوعي في بعض أجزاء المبنى، وذلك في موضع الفتحات على الواجهة، وحجمها، وتواترها، وزخارفها. وينبغي أن تكون الفتحات منظمة ضمن أنماط متكررة لتشكّل محاذاة رأسية وأفقية.

2.6 الفتحات البسيطة

ينبغي أن تتكون الفتحات من نوافذ متوسطة الحجم ذات أشكال هندسية بسيطة. ويمكن استخدام نوافذ صغيرة للتهوية وإضفاء التنوع على الواجهة. ويجب ألا تتجاوز نسبة الفتحات في الواجهة 40% من مساحة الواجهة. كما ينبغي أن تلي هذه النسبة احتياج المسكن من ناحية التهوية والإضاءة الطبيعية، كما يؤخذ في الاعتبار تعرض النوافذ لأشعة الشمس والرياح.

يمكن استخدام الأروقة العلوية المسقوفة (الشرفات الغائرة) في الواجهات الرئيسية؛ بدلاً من استخدام الشرفات (البلكونات) البارزة. ينبغي أن يكون استخدام الشرفات (البلكونات) محدوداً، ويستخدم فيها الخشب أو مادة مماثلة لتأكيد عناصرها، وتستخدم نفس المادة كذلك في السواتر والدرابزينات.

2.7 قاعدة متصلة بالأرض

ينبغي أن تكون قاعدة المبنى متينة وراسخة مع وجود فتحات غائرة وواجهات محلات تجارية بتصميم متكامل مع الواجهة. ينبغي أن تضيف المعالجات المعمارية لواجهات الطابق الأرضي صلابة ومتانة بصرية لقاعدة المبنى وتربط بشكل قوي بين المبنى والشوارع الحيوية المحيطة به. كما ينبغي أن تكون مواد الواجهة ذات متانة عالية ومقاومة للتلف.

ينبغي أن يكون وسط المبنى امتداداً لقاعدته، ولا ينبغي تمييز القاعدة عن بقية أجزاء المبنى. كما ينبغي أن يكون عدد فتحات النوافذ أقل في الجزء السفلي من الواجهة.

2.8 معالجات سترة السطح (الدروة) والزخارف

ينبغي أن تشمل المعالجات المعمارية لسترة السطح (الدروة) مجموعة من العناصر، مثل: الكتل، والتنوع في الفتحات، والتدرجات، والزخارف؛ وذلك للتأكيد على قمة المبنى.

عناصر الطراز الانتقالي

3.1 تفاصيل واعتبارات عامة

يمكن أن تكون الأسوار الأمامية للمبنى بمستوى نفاذية متوسطة إلى عالية؛ ليربط الفراغ الخارجي العام مع المبنى، ويعزز جودة الفراغ العام. أما السور الجانبي/الخلفي، فيمكن أن يكون مستوى نفاذيته منخفضاً، أو متوسطاً، أو عالياً.

3.2 الأبواب والمداخل

ينبغي بشكل عام أن تتكون الأبواب والمداخل من أشكال هندسية بسيطة ذات زوايا قائمة (مثل المستطيلات والمربعات)، وينسب عرض إلى ارتفاع تبلغ 1:1.5 إلى 1:2.3.

ينبغي تمييز واجهات المحلات التجارية والمداخل الرئيسي من خلال وضع إطارات حولها. وينبغي أن تكون مطلية باللون الأبيض، وتحتوي على زخارف مستوحاة من الطراز التقليدي. وتوضع هذه الزخارف فوق الباب الرئيسي.

3.3 النوافذ والفتحات

ينبغي أن تكون النوافذ مستطيلة أو مربعة، وذات نسب نموذجية ومتوازنة. النسبة النموذجية للفتحات في الطراز الانتقالي هي من 1:1 إلى 1:3.

ينبغي تأكيد فتحات النوافذ من خلال استخدام مواد وألوان مختلفة عن المواد والألوان المستخدمة في الواجهة، وغالباً ما تكون على شكل إطار أبيض أو فاتح اللون يختلف عن الواجهة الرئيسية.

ينبغي أن تكون الإطارات أو الزخارف المحيطة بالفتحات غائرة أو بارزة عن الواجهة الرئيسية. كما ينبغي أن تظهر الزخارف التقليدية فوق فتحات النوافذ.

3.4 منظر السطح

ينبغي بشكل عام أن تكون سترة السطح (الدروة) بسيطة ومتكاملة مع التصميم العام للواجهة. وينبغي استخدام المعالجات المعمارية في سترة السطح لتأكيد قمة المبنى. ويمكن أن تشمل هذه المعالجات: الأركان المدببة، أو الشرف المسننة المتدرجة.

الألوان والمواد والزخارف

4.1 الألوان

ينبغي أن تحتوي لوحة الألوان العامة على البيج والبي والأبيض. كما ينبغي أن تكون 80% من ألوان المبنى مكونة من الألوان الأساسية و20% من الألوان الفرعية. وينبغي كحد أدنى، أن يكون ما بين 60% إلى 70% من الواجهة من لون أساسي واحد.

يكون استخدام الألوان الفرعية للتأكيد على العناصر الأساسية، مثل المداخل، والفتحات، والسواتر، والمظلات، وأو عناصر الواجهة.

4.2 المواد

ينبغي كحد أدنى، أن يكون ما بين 60% إلى 70% من الواجهة من مادة واحدة متنسقة.

ينبغي أن يستخدم الخشب أو ما يماثله من المواد في عناصر الفتحات، مثل إطارات النوافذ، والسواتر، والمظلات.

كما ينبغي أن يستخدم الحجر، أو المواد المماثلة له، في ما لا يقل عن 30% من مساحة الواجهة، ويستخدم في توكسية الواجهة الرئيسية، أو كعنصر مميز في الأبواب والمداخل.

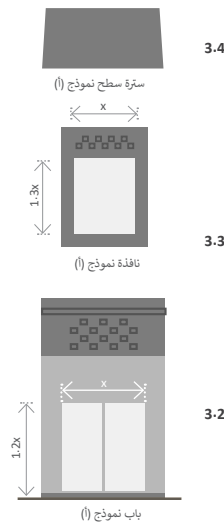
5.0 الأنماط والزخارف

ينبغي استخدام الألوان والأنماط والزخارف النموذجية لترتيب الواجهة وتأكيد العناصر، على ألا يقل استخدام الأنماط عن نسبة 10%، ولا تزيد عن 15% من مساحة الواجهة. وينبغي أن تكون الأنماط والزخارف المستخدمة في الطراز الانتقالي مستوحاة من فن الأنماط والزخارف التقليدية.



منظور ثلاثي الأبعاد يبين مثلاً لتطبيق قواعد التكوين لمبنى انتقالي منخفض الارتفاع ومتعدد الاستخدامات.

السمات المعمارية للنمط / الطراز الانتقالي



واجهة تبين مثلاً لتطبيق قواعد التكوين لمبنى انتقالي منخفض الارتفاع ومتعدد الاستخدامات.

عناصر الطراز المعاصر

3.1 تفاصيل واعتبارات عامة

يمكن أن تكون نسبة نفاذية السور الأممي للمبنى متوسطة إلى عالية؛ ليربط الفراغ الخارجي العام مع المبنى، وليضيف جودة للفراغ العام. أمّا بالنسبة للسور الجانبي/الخلفي، فيمكن أن تكون نسبة نفاذيته منخفضة، أو متوسطة، أو عالية.

3.2 الأبواب والمداخل

ينبغي بشكل عام أن تتكون الأبواب والمداخل من أشكال هندسية بسيطة ذات زوايا قائمة (مثل المستطيلات والمربعات)، وينسب عرض إلى ارتفاع تبلغ 1:1.5 إلى 1:2.3.

ينبغي تمييز واجهات المحلات التجارية والمداخل الرئيسي باستخدام أشكال هندسية ذات زوايا قائمة (مثل المستطيلات والمربعات)، كما يمكن وضع إطارات بسيطة حول الأبواب.

3.3 النوافذ والفتحات

ينبغي تمييز فتحات النوافذ من خلال استخدام تفاصيل وعناصر مميزة بسيطة مثل، الإطارات البسيطة حول النوافذ، والزخارف المستوحاة من الزخارف التقليدية بأسلوب تجريدي.

ينبغي أن تكون النوافذ ذات نسب نموذجية ومتوازنة. النسبة النموذجية للفتحات في الطراز المعاصر هي من 1:1 إلى 1:5.

قد تشمل الفتحات نافذة ممتدة من الأرض حتى السقف. كما ينبغي أن تشمل النوافذ الكبيرة (نسبة 1:5)، والنوافذ ذات الارتفاع المزدوج على عناصر لتقسيم الارتفاع؛ وذلك لتجنب ظهورها بنسب ومقاييس غير مناسبة.

3.4 منظر السطح

ينبغي بشكل عام أن تكون سترة السطح (الدروة) بسيطة ومتكاملة مع التصميم العام للواجهة. ويمكن استخدام المعالجات المعمارية في سترة السطح لتأكيد قمة المبنى.

الألوان والمواد والزخارف

4.1 الألوان

ينبغي أن تحتوي لوحة الألوان العامة على البيج والبي والأبيض. وينبغي أن تكون 70% من ألوان المبنى مكونة من الألوان الأساسية و30% من الألوان الفرعية.

ينبغي كحد أدنى، أن يكون ما بين 50% إلى 60% من الواجهة من لون أساسي واحد. يكون استخدام الألوان الفرعية للتأكيد على العناصر الأساسية، مثل المداخل، والفتحات، والسواتر، والمظلات، و/أو عناصر الواجهة.

4.2 المواد

ينبغي كحد أدنى، أن يكون ما بين 50% إلى 60% من الواجهة من مادة واحدة متنسقة.

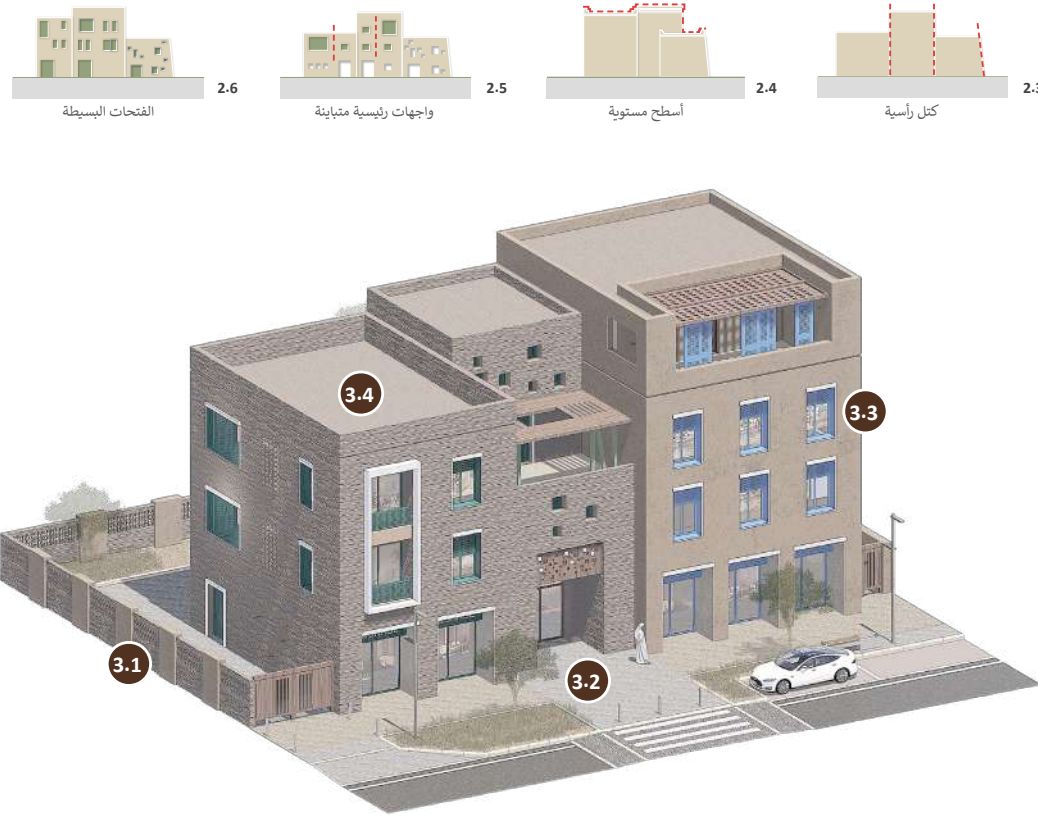
ينبغي أن يستخدم الخشب أو ما يماثل من المواد في عناصر الفتحات، مثل إطارات النوافذ، والسواتر، والمظلات.

كما ينبغي أن يستخدم الحجر، أو المواد المماثلة له، في ما لا يقل عن 10% من مساحة الواجهة، ويستخدم في توكسية الواجهة الرئيسية، أو كعنصر مميز في الأبواب والمداخل.

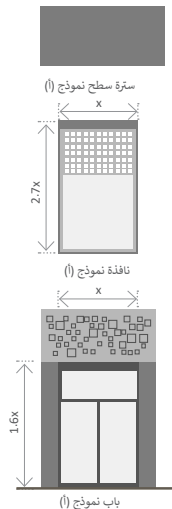
5.0 الأنماط والزخارف

ينبغي استخدام الألوان والأنماط والزخارف النموذجية لتزيين الواجهة وتأكيد العناصر، على الأقل عن نسبة 10%، ولا تزيد عن 20% من مساحة الواجهة.

كما ينبغي أن تكون الأنماط والزخارف المستخدمة في المباني ذات الطراز المعاصر مستوحاة بأسلوب تجريدي من فن الأنماط والزخارف التقليدية.



السمات المعمارية للنمط / الطراز المعاصر



منظور ثلاثي الأبعاد يبين مثلاً لتطبيق قواعد التكوين لمبنى معاصر منخفض الارتفاع ومتعدد الاستخدامات.



واجهة تبين مثلاً لتطبيق قواعد التكوين لمبنى معاصر منخفض الارتفاع ومتعدد الاستخدامات.

1.0 الطراز/ النمط المعاصر

يرجى البدء من هنا لاستعراض الموجهات التصميمية العامة للطراز المعاصر للمباني منخفضة الارتفاع.

تهدف المباني من هذا الطراز إلى المحافظة على جوهر العمارة المحلية، وذلك من خلال الفهم والتفسير العميق لمفردات التكوين المعماري التقليدي والتعبير عنه بطريقة معاصرة.

ملحوظة - أرقام الموجهات التصميمية الواردة أدناه تتوافق مع الأقسام من 2 إلى 5 في هذا الدليل وليست تسلسلية: تستعرض هذه الصفحة السمات الرئيسية ذات الصلة بتطبيق الطراز المعاصر على المباني منخفضة الارتفاع.

قواعد التكوين

2.3 كتل رأسية

ينبغي أن تكون كتل المبنى ذات استطالة رأسية. ويمكن أن تكون كتلة المبنى ذات جدران مائلة قليلاً إلى الداخل نحو الأعلى مع حد أقصى للميل قدره 5 درجات، بشرط ألا تزيد نسبتها عن 20% من كتلة المبنى، وتكون عبارة عن عناصر مميزة بالمبنى. ينبغي أن تكون كتل المبنى متضامة وذات أشكال هندسية صريحة. وينبغي أن تحتوي الواجهة على فواصل رأسية لكل 20 متر أو أقل، وألا يقل عمق هذه الفواصل 1.5 متر وعرضها عن 3 أمتار، وأن تكون بكامل ارتفاع الواجهة.

2.4 أسطح مستوية

ينبغي أن تكون أسطح المبنى مستوية. ويمكن إنشاء خط أفق متنوع من خلال وحدات متلاصقة ومتدرجة وبارتفاعات متفاوتة.

2.5 واجهات رئيسية متباينة

ينبغي أن يكون المظهر العام لكتلة المبنى والواجهات متبايناً (غير متناظر). وينبغي الحفاظ على التناظر الموضوعي في بعض أجزاء المبنى، وذلك في موضع الفتحات على الواجهة، وحجمها، وتواترها، وزخارفها. وينبغي أن تكون الفتحات منمّطة ضمن أنماط متكررة لتشكل محاذاة رأسية وأفقية.

2.6 الفتحات البسيطة

ينبغي أن تتكون الفتحات من نوافذ متوسطة الحجم ذات أشكال هندسية بسيطة. ويمكن استخدام نوافذ صغيرة للتهوية وإضاءة التنوع على الواجهة. ويجب ألا تتجاوز مساحة الفتحات نسبة 50% من مساحة الواجهة، بما يتلاءم مع نسبة تعرضها لأشعة الشمس والرياح.

يمكن استخدام الأروقة العلوية المسقوفة (الشرفات الغائرة) في الواجهات الرئيسية؛ بدلاً من استخدام الشرفات (البلكونات) البارزة. ينبغي أن يكون استخدام الشرفات (البلكونات) محدوداً، ويتم تأكيدها باستخدام أشكال هندسية ذات زوايا قائمة (مثل المستطيلات والمربعات)، كما يمكن استخدام الخشب أو مادة مماثلة.

2.7 قاعدة متصلة بالأرض

ينبغي أن تكون قاعدة المبنى متينة وراسخة مع وجود فتحات غائرة وواجهات محلات تجارية بتصميم متكامل مع الواجهة. وينبغي أن تضيف المعالجات المعمارية لواجهات الطابق الأرضي صلابة ومتانة بصرية لقاعدة المبنى وتربط بشكل قوي بين المبنى والشوارع الحيوية المحيطة به. كما ينبغي أن تكون مواد الواجهة ذات متانة عالية ومقاومة للتلف. ينبغي أن يكون وسط المبنى امتداداً لقاعدته، ولا ينبغي تمييز القاعدة عن بقية أجزاء المبنى. كما ينبغي أن يكون عدد فتحات النوافذ أقل في الجزء السفلي من الواجهة.

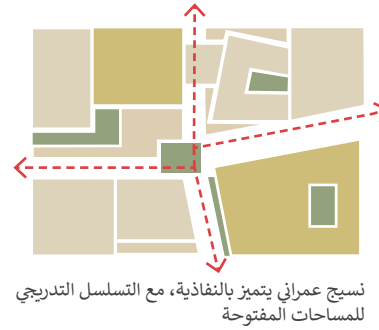
2.8 معالجات سترة السطح (الدروة) والزخارف

ينبغي أن تشمل المعالجات المعمارية لسترة السطح (الدروة) مجموعة من العناصر، مثل: الكتل، والتنوع في الفتحات، والتدرجات، والزخارف؛ وذلك للتأكيد على قمة المبنى.

2.0 قواعد التكوين

توضح الموجّهات التصميمية التالية القواعد الأساسية للتكوين المعماري بما يتناسب مع عمارة أصدار عسير، والتي تركز بشكل أساسي على تصاميم المباني منخفضة الارتفاع.

تنطبق القواعد بشكل عام على الطرز الثلاثة (التقليدي والانتقالي والمعاصر)، مع متطلبات إلزامية لطرز محددة يحددها الرمز المخصص لكل طراز.



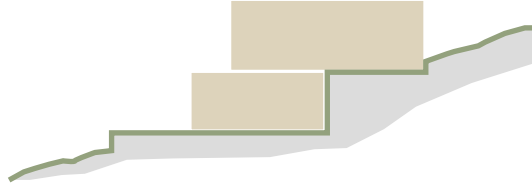
نسيج عمراني يتميز بالنفاذية، مع التسلسل التدريجي للمساحات المفتوحة

2.1 تجميع النسيج العمراني

تستجيب المناطق الحضرية المطورة الجديدة لعناصر مثل سياق الموقع وتضاريسه، وخصائص الكتل المبنية، والفراغ العام. ينبغي أن يحقق تصميم المباني الجديدة السمات التالية:

- 1 تعزيز المقياس الإنساني، والقيم الثقافية والاجتماعية، والقيم الأسرية، من خلال مستويات مختلفة من الخصوصية في التصميم.
- 2 تشجيع وجود فراغات عمرانية شبه مفتوحة؛ لتحقيق الشعور بالمكان، مع وجود تنوع متدرج للفراغات المفتوحة.
- 3 إعطاء الأولوية للمشاة والأماكن التي لا تسود فيها حركة السيارات، مع وجود فراغات عامة نشطة.
- 4 ينبغي تعزيز تعدد الاستخدام لاستعمالات الأراضي.
- 5 تجنّب الكتل العمرانية الضخمة (والتي تكون أكبر من 100 متر في أي اتجاه)، أو خلق ممرات مشاة بين المباني.

وجود ممرات تتخلل الكتل العمرانية متعددة الاستخدامات؛ يعدّ أمراً أساسياً لخلق فراغات عمرانية نابضة بالحياة، وتشجع على المشي.

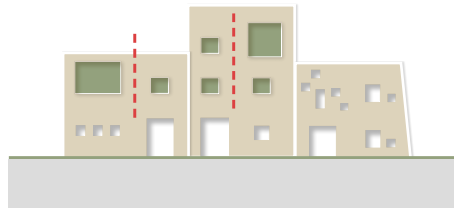


كتل مبنية متناغمة مع التضاريس الطبيعية

2.2 العلاقة مع التضاريس الطبيعية

- 1 إعطاء الأولوية للحفاظ على الموارد البيئية والثقافية في الموقع وتعزيزها.
- 2 المحافظة على التضاريس الطبيعية وتجنب تسوية المنحدرات.
- 3 استخدام المصاطب (المدجّات) للتعامل مع المنحدرات والميول.
- 4 توفير فراغات مفتوحة داخل قطعة الأرض، بحيث تكون ملائمة للاستخدام، وموجهة نحو الواجهة الرئيسية.

احترام سياق التضاريس الطبيعية والمناخ والبيئة والاستجابة لها.



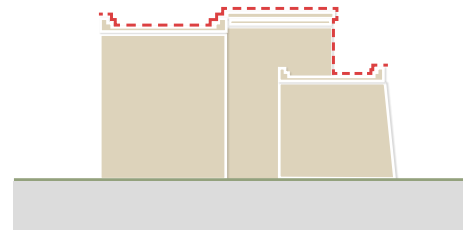
تكون متباين (غير متناظر)

2.5 واجهات رئيسية متباينة

الواجهات الرئيسية متباينة (غير متناظرة) بشكل عام. لذلك ينبغي أن تحقق المباني الجديدة السمات التالية:

- 1 التأكد من وجود تسلسل تدريجي على الواجهة من خلال محاذاة فتحات النوافذ على نفس المحور لجميع الطوابق.
- 2 المحافظة على التناظر الموضعي لأماكن الفتحات، وأحجامها، وتواترها، وزخارفها.
- 3 تطبيق نفس مستوى الجودة في التصميم على جميع الواجهات المطلة على الفراغات العامة لتحقيق الاتساق.

للحفاظ على التباين البسيط الذي يميز العمارة التقليدية.



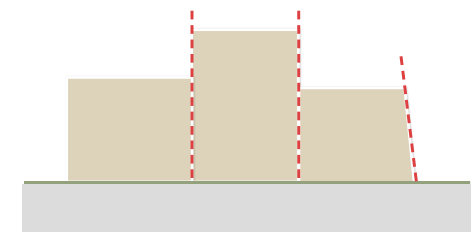
سطح مستوي ومتدرج في الارتفاعات

2.4 أسطح مستوية

يُسهم كلٌّ من منظر السطح وسترة السطح (الدروة) بشكل بارز في طابع المكان. لذلك ينبغي أن يحقق تصميم المباني الجديدة السمات التالية:

- 1 أن تكون المباني ذات أسطح مستوية، وكتل متلاصقة ومتدرجة، وبارتفاعات متفاوتة؛ لخلق تنوع بصري.
- 2 أن يكون للمبنى سترة سطح ذات معالجات معمارية، لتحقيق الخصوصية، ولحجب المعدات ووحدات التكييف.
- 3 ينبغي دائماً تغطية المعدات وأنظمة الكهرباء والميكانيكا والصرف والخدمات وحاويات النفايات والأنواع الأخرى من المرافق بواسطة حواجز مرتفعة أو من خلال وضعها تحت الأرض أو داخل المبنى.

للحفاظ على الأشكال المستوية للأسطح التقليدية.



كتل رأسية

2.3 كتل رأسية

تتسم المباني عادةً بكتل ذات استتالة رأسية. ينبغي أن تحقق المباني الجديدة السمات التالية:

- 1 اعتماد كتل منخفضة الارتفاع، تستجيب للنمط التقليدي والسياق العمراني في أصدار عسير.
- 2 (TR) يتميز المبنى بوجود شكل هندسي صريح له كتلة مائلة قليلاً إلى الداخل نحو الأعلى بمقدار 5 درجات بحد أقصى.
- 3 ينبغي تجنّب كتل المباني الكبيرة من خلال تقسيمها، إمّا عن طريق فصلها بشكل كامل، أو من خلال عمل تجايف؛ للتعبير عن التنوع، ولتعزيز المقياس الإنساني.

للحفاظ على التكوين الراسي المنظم للمساكن التقليدية.



العناصر الزخرفية والمعالجات المعمارية

2.8 معالجات سترة السطح (الدروة) والزخارف

تتسم المباني عادةً بوجود سترة سطح (دروة) بها معالجات معمارية وأنماط وزخارف. لذلك ينبغي على المباني الجديدة أن تحقق السمات التالية:

- 1 إضافة معالجات معمارية لسترة السطح (الدروة) باستخدام الكتل، والتنوع في الفتحات، والزخارف؛ وذلك لتمييز قمة المبنى.
- 2 **TR** أن يتسم منظر السطح بوجود سترة سطح ذات أركان مدببة أو شرف مسننة متدرجة.
- 3 استخدام الأنماط والزخارف والأشكال الفنية من فن القط العسيري بنسب متوازنة لإبراز السمات المعمارية وتزيين الواجهات الرئيسية.

| لإبراز طابع فن القط العسيري في تصميم واجهات جذابة.

صفحة فارغة



قاعدة متينة وراسخة

2.7 قاعدة متصلة بالأرض

القاعدة المتينة والراسخة هي سمة سائدة تُميّز العمارة المحلية. لذلك ينبغي أن تحقق المباني الجديدة السمات التالية:

- 1 تحتوي على واجهات متينة ومعالجات معمارية في الطابق الأرضي تعكس إحساسًا بالثبات والارتباط بالأرض.
- 2 إضافة المعالجات المعمارية لواجهات الطابق الأرضي لخلق واجهة نشطة تربط بشكل قوي بين المبنى والشوارع الحيوية المحيطة به.
- 3 استخدام مواد متينة وقوية ومقاومة للتلف في الواجهات.

| للتعبير عن الغرض المعماري وطابع المكان في أصدار عسير.

صفحة فارغة



فتحات ذات أشكال هندسية بسيطة

2.6 الفتحات البسيطة

تتسم المباني عادةً بوجود النوافذ والفتحات البسيطة. لذلك ينبغي أن تحقق المباني الجديدة السمات التالية:

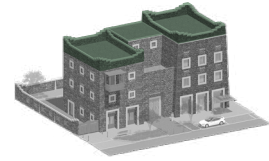
- 1 توفير فتحات نوافذ متوسطة الحجم بأشكال بسيطة مربعة أو مستطيلة، وبنسب متوازنة.
- 2 تكون نسبة الفتحات من 30% حتى 50% كحد أقصى من المساحة الكلية للواجهة.
- 3 استخدام شرفات (بلكونات) غائرة بنسبة أكبر من الشرفات البارزة؛ لإثراء الواجهة بصرياً.
- 4 **TR** استخدام الزخرفة والألوان في النوافذ والبوابات، واستخدام أنماط الزخارف على الجدران والسواتر؛ مما يعكس جمال الفن المستخدم في العمارة المحلية.

| للمحافظة على الطابع الجمالي والوظيفي والتفاصيل التي تميز أصدار عسير.

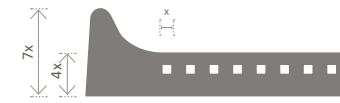
صفحة فارغة

3.0 عناصر الطراز/النمط التقليدي

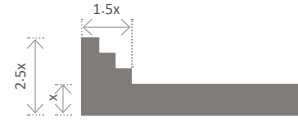
العناصر الموضحة أدناه هي نماذج فقط ولا ينبغي أن تحد من إمكانية وجود حلول تصميمية أخرى تلتزم بالموجهات التصميمية والنماذج التاريخية. كما أن مقاييس العناصر هنا توضيحية وتم وضعها للإشارة للنسب العامة فقط.



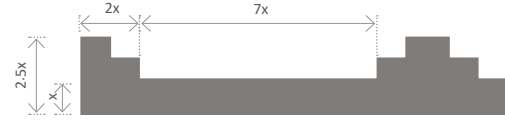
القمة



نموذج سترة السطح فئة (أ)



نموذج سترة السطح فئة (ب)



نموذج سترة السطح فئة (ج)



3.4 منظر السطح

- 1 مراعاة استخدام الأسطح المستوية مع الحفاظ على خط سطح متنوع مع وجود وحدات متلاصقة ومتدرجة وبارتفاعات متفاوتة.
- 2 تتسم سترة السطح (الدروة) بشرف مستننة وأحزمة أفقية.
- 3 ينبغي إخفاء عناصر السطح من خلال ارتدادها عن سترة السطح وواجهة المبنى. كما ينبغي تقليل مرافق الخدمات الموجودة على السطح لإتاحته للاستخدامات الأخرى. قد يُسمح بالاستثناءات عندما تكون سترة السطح مرتفعة بالقدر الكافي لحجب عناصر السطح عن الأنظار.

| لإنشاء مناظر عامة للأسطح تتسم بالطابع الخاص بالعمارة المحلية.

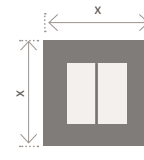
3.3 النوافذ والفتحات

- 1 مراعاة استخدام الأشكال الهندسية البسيطة (المربعة/ المستطيلة) في النوافذ.
- 2 استخدام فتحات مجوفة/ مثقبة.
- 3 تكون الفتحات مرتبة بنمط منتظم على خط واحد ومتناظرة موضعياً.
- 4 استخدام الشرفات أحياناً، ويفضل أن تكون على الواجهة الرئيسية.
- 5 إبراز فتحات النوافذ بإطارات مطلية باللون الأبيض. ينصح باستخدام الزخارف الفنية للقط العسيري أعلى فتحات النوافذ.

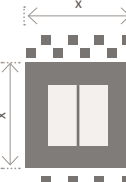
| إبراز الطابع الدفائي والجمالي وتفصيل أصدار عسير.



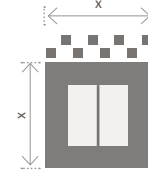
الوسط



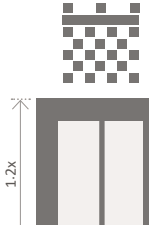
نموذج نافذة فئة (أ)



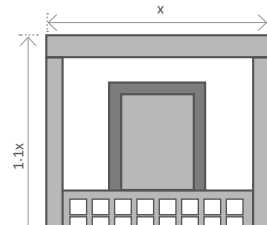
نموذج نافذة فئة (ب)



نموذج نافذة فئة (ج)



نموذج نافذة فئة (د)



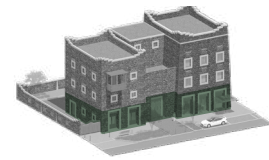
نموذج شرفة (بلكونة) فئة (أ)



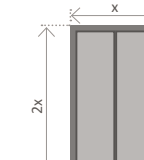
3.2 الأبواب والمدخل

- 1 التأكيد على المدخل الرئيسية بوضوح كجزء من واجهة شارع منظمة باستخدام فتحات مجوفة.
- 2 الحفاظ على قاعدة أرضية صلبة وذات أشكال هندسية بسيطة ومتعامدة للأبواب والمدخل وواجهات المحلات التجارية.
- 3 إبراز الأبواب والمدخل بإطارات مطلية باللون الأبيض. ينصح باستخدام الزخارف الفنية للقط العسيري أعلى الأبواب والمدخل.
- 4 وضع اللاتفات أعلى مداخل المحلات التجارية.
- 5 يمكن إضافة مظلات لإبراز المدخل وتوفير الظلال.

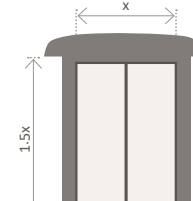
| إنشاء حدود متكاملة ضمن قاعدة المبنى تكون جزءاً من مشهد شارع منظم ومتناسق.



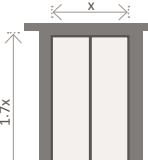
القاعدة



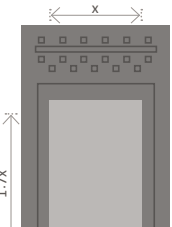
نموذج باب فئة (أ)



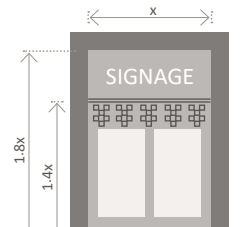
نموذج باب فئة (ب)



نموذج باب فئة (ج)



نموذج باب فئة (د)



نموذج واجهة محل فئة (أ)



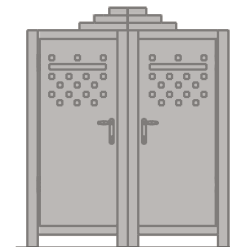
3.1 تفاصيل واعتبارات عامة

- 1 ينبغي استخدام لوحة ألوان ترابية فاتحة من البيج والبني والأبيض. دمج الفن المحلي (القط العسيري) كأنماط زخرفية لإبراز العناصر الخاصة مثل النوافذ والمدخل.
- 2 ينبغي أن تحتوي المباني التي ليس لها سور أو سياج خارجي على مداخل لمواقف السيارات ومدخل للمشاة تتماشى مع واجهة المبنى وتتكامل مع غلافه الخارجي.
- 3 ينبغي توفير مستويات من النفاذية من خلال السور أو السياج في الواجهة الرئيسية حيث تكون إما نفاذية منخفضة إلى متوسطة. أما السور الجانبي/ الخلفي، فيمكن توفير مستويات من النفاذية إما منخفضة، أو متوسطة، أو عالية.

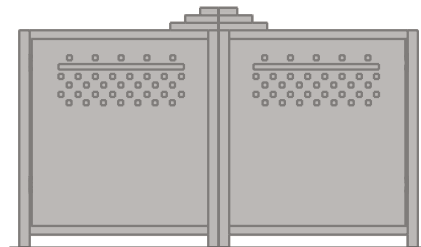
| لتضمين العناصر الأخرى التي غالباً ما تكون جزءاً من التكوين العام للمباني.



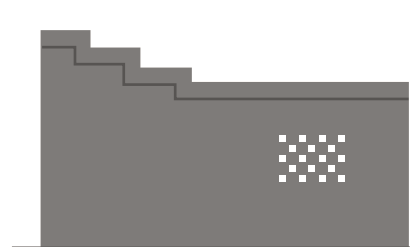
العناصر الأخرى



نموذج بوابة المشاة فئة (أ)



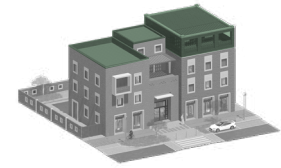
نموذج بوابة مواقف فئة (أ)



نموذج السور والسياج المحيط الجانبي/الخلفي فئة (أ)



3.0 عناصر الطراز/النمط الانتقالي



القمة

العناصر الموضحة أدناه هي نماذج فقط ولا ينبغي أن تحد من إمكانية وجود حلول تصميمية أخرى تلتزم بالموجهات التصميمية والنماذج التاريخية. كما أن مقاييس العناصر هنا توضيحية وتم وضعها للإشارة للنسب العامة فقط.



نموذج سترة السطح فته (ج)



نموذج سترة السطح فته (ب)



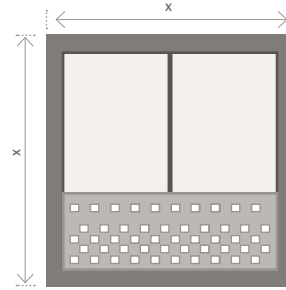
نموذج سترة السطح فته (أ)

3.4 منظر السطح

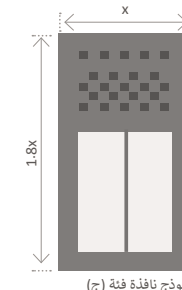
- 1 مراعاة استخدام الأسطح المستوية مع الحفاظ على خط سطح متنوع مع وجود وحدات متلاصقة ومتدرجة وارتفاعات متفاوتة.
 - 2 ينبغي دمج سترة السطح (الدروة) البسيطة ضمن التصميم العام لواجهة المبنى. كما ينبغي استخدام معالجات في سترة السطح لإبراز قمة المبنى.
 - 3 ينبغي إخفاء عناصر السطح من خلال ارتدادها عن سترة السطح وواجهة المبنى. كما ينبغي تقليل مرافق الخدمات الموجودة على السطح لإتاحته للاستخدامات الأخرى. قد يُسمح بالاستثناءات عندما تكون سترة السطح مرتفعة بالقدر الكافي لحجب عناصر السطح عن الأنظار.
- إلإثناء نماظر عامة للأسطح تتسم بالطابع الخاص بالعمارة المحلية.

3.3 النوافذ والفتحات

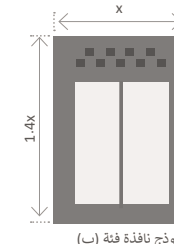
- 1 مراعاة استخدام الأشكال الهندسية البسيطة (المربعة/ المستطيلة) في النوافذ.
 - 2 استخدام فتحات مجوفة/ مثقبة.
 - 3 تكون الفتحات مرتبة بنمط منتظم على خط واحد ومتناظرة موضعياً.
 - 4 إبراز الفتحات بالزخارف، والإطارات الملونة، والسواتر، واستخدام الأنماط والزخارف على الحوائط/ السواتر.
 - 5 تضمين عناصر مستوحاة من المعالجات الموجودة أعلى النوافذ والشرفات البارزة.
- إلإبراز التباين البسيط الذي يميز العمارة التقليدية للمنطقة.



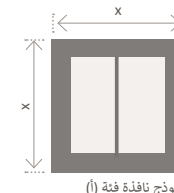
نموذج شرفة (بلكونة) فته (أ)



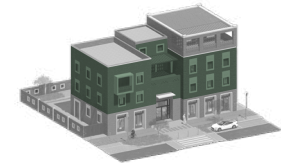
نموذج نافذة فته (ج)



نموذج نافذة فته (ب)



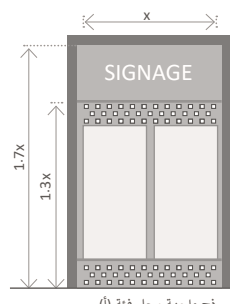
نموذج نافذة فته (أ)



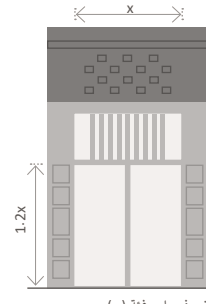
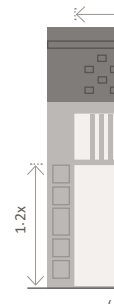
الوسط

3.2 الأبواب والمدخل

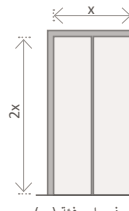
- 1 التأكيد على المدخل الرئيسية بوضوح كجزء من واجهة شارع منظمة باستخدام فتحات مجوفة.
 - 2 الحفاظ على قاعدة أرضية صلبة وذات أشكال هندسية بسيطة ومتعامدة للأبواب والمدخل وواجهات المحلات التجارية.
 - 3 إبراز الأبواب والمدخل وواجهات المحلات التجارية باستخدام الألوان. ينصح باستخدام الزخارف الفنية المستوحاة من فن القط العسيري.
 - 4 وضع الالفتات أعلى مداخل المحلات التجارية.
 - 5 يمكن إضافة مظلات لإبراز المدخل وتوفير الظلال.
- إلإشياء حدود متكاملة ضمن قاعدة المبنى تكون جزءاً من مشهد شارع منظم ومتناسق.



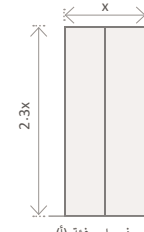
نموذج واجهة محل فته (أ)



نموذج باب فته (ج)



نموذج باب فته (ب)



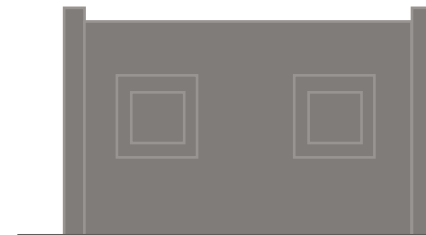
نموذج باب فته (أ)



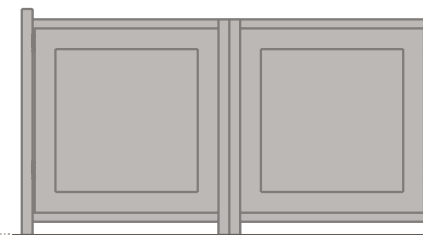
القاعدة

3.1 تفاصيل واعتبارات عامة

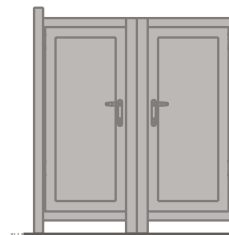
- 1 ينبغي استخدام لوحة ألوان ترابية فاتحة من البيج والبني والأبيض. دمج الفن المحلي (القط العسيري) كأنماط زخرفية لإبراز العناصر الخاصة مثل النوافذ والمدخل.
 - 2 ينبغي أن تحتوي المباني التي ليس لها سور أو سياج خارجي على مداخل لمواقف السيارات ومدخل للمشاة تتماشى مع واجهة المبنى وتتكامل مع غلافه الخارجي.
 - 3 يمكن توفير مستويات من النفاذية من خلال السور أو السياج في الواجهة الرئيسية حيث تكون إما نفاذية متوسطة إلى عالية. أما السور الجانبي/ الخلفي، فيمكن توفير مستويات من النفاذية إما منخفضة، أو متوسطة، أو عالية.
- إلتضمين العناصر الأخرى التي غالباً ما تكون جزءاً من التكوين العام للمباني.



نموذج السور والسياس المحيط الجانبي/الخلفي فته (أ)



نموذج بوابة مواقف فته (أ)



نموذج بوابة المشاة فته (أ)



العناصر الأخرى

3.0 عناصر الطراز/النمط المعاصر



القمة

العناصر الموضحة أدناه هي نماذج فقط ولا ينبغي أن تحد من إمكانية وجود حلول تصميمية أخرى تلتزم بالموجهات التصميمية والنماذج التاريخية. كما أن مقاييس العناصر هنا توضيحية وتم وضعها للإشارة للنسب العامة فقط.

نموذج سترة السطح فئة (أ)



نموذج سترة السطح فئة (ب)



نموذج سترة السطح فئة (ج)



3.4 منظر السطح

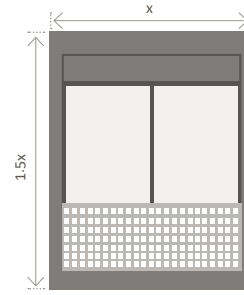
- 1 ينبغي استخدام أسطح مستوية تحتوي على سترة سطح (دروة) ذات تفاصيل بسيطة ومزخرفة.
- 2 ينبغي استخدام الشرفات العلوية المسقوفة لتفعيل السطح.
- 3 ينبغي إخفاء عناصر السطح من خلال ارتدادها عن سترة السطح وواجهة المبنى. كما ينبغي تقليل مرافق الخدمات الموجودة على السطح لإتاحته للاستخدامات الأخرى. قد يُسمح بالاستثناءات عندما تكون سترة السطح مرتفعة بالقدر الكافي لحجب عناصر السطح عن الأنظار.

إنشاء مناظر عامة للأسطح تتسم بالطابع الخاص بالعمارة المحلية.

3.3 النوافذ والفتحات

- 1 مراعاة استخدام الأشكال الهندسية البسيطة (المربعة/ المستطيلة) في النوافذ.
- 2 استخدام فتحات مجوفة/ مثقبة.
- 3 تكون الفتحات مرتبة بنمط منتظم على خط واحد ومتناظرة موضعياً.
- 4 إبراز الفتحات بالزخارف، والإطارات الملونة، والسواتر، واستخدام الأنماط والزخارف على الحوائط/ السواتر.
- 5 تضمين عناصر مستوحاة من المعالجات الموجودة أعلى النوافذ والشرفات البارزة.

إبراز التباين البسيط الذي يميز العمارة التقليدية للمنطقة.



نموذج شرفة (بلكونة) فئة (أ)

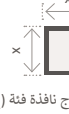
نموذج نافذة فئة (هـ)



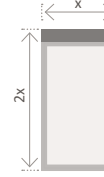
نموذج نافذة فئة (د)



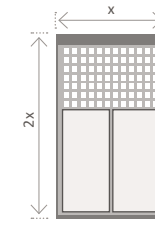
نموذج نافذة فئة (ج)



نموذج نافذة فئة (ب)



نموذج نافذة فئة (أ)



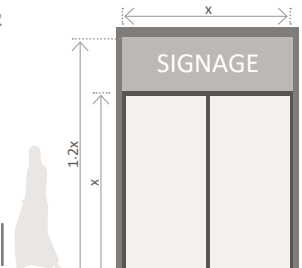
الوسط



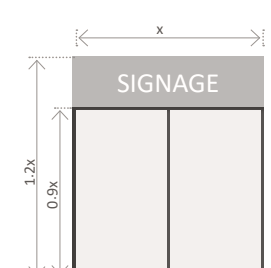
3.2 الأبواب والمداخل

- 1 التأكيد على المداخل الرئيسية بوضوح كجزء من واجهة شارع منظمة.
- 2 الحفاظ على قاعدة أرضية صلبة وذات أشكال هندسية بسيطة ومتعامدة للأبواب والمداخل. ينبغي أن تكون الفتحات مرتدة عن واجهة المبنى.
- 3 إبراز الأبواب والمداخل وواجهات المحلات التجارية باستخدام الألوان. ينصح باستخدام الزخارف الفنية المجردة من فن القط العسيري.
- 4 وضع الارتفاعات أعلى مداخل المحلات التجارية.
- 5 يمكن إضافة مظلات لإبراز المداخل وتوفير الظلال.

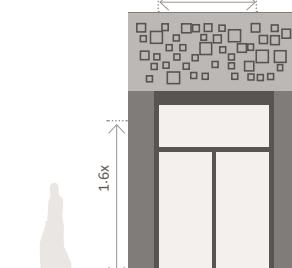
إنشاء حدود متكاملة ضمن قاعدة المبنى تكون جزءاً من مشهد شارع منظم ومتناسق.



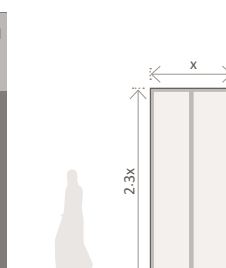
نموذج واجهة محل فئة (ب)



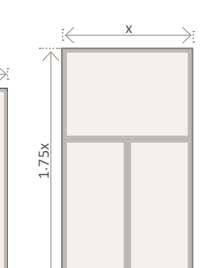
نموذج واجهة محل فئة (أ)



نموذج باب فئة (ج)



نموذج باب فئة (ب)



نموذج باب فئة (أ)

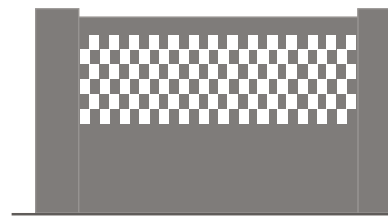
القاعدة



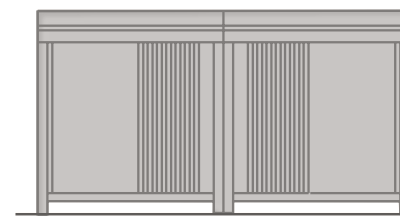
3.1 تفاصيل واعتبارات عامة

- 1 ينبغي استخدام لوحة ألوان ترابية فاتحة من البيج والبي والأبيض. دمج أنماط زخرفية تمثل تجديداً للفن المحلي (القط العسيري) لإبراز العناصر الخاصة مثل النوافذ وسواتر الأبواب والمداخل.
- 2 ينبغي أن تحتوي المباني التي ليس لها سور أو سياج خارجي على مداخل لمواقف السيارات ومداخل للمشاة تتماشى مع واجهة المبنى وتتكامل مع غلافه الخارجي.
- 3 يمكن توفير مستويات من النفاذية من خلال السور أو السياج في الواجهة الرئيسية حيث تكون إما نفاذية متوسطة إلى عالية، أما السور الجانبي/ الخلفي، فيمكن توفير مستويات من النفاذية إما منخفضة، أو متوسطة، أو عالية.

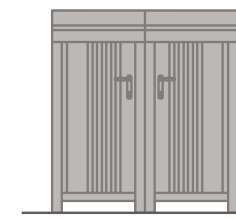
لتضمين العناصر الأخرى التي غالباً ما تكون جزءاً من التكوين العام للمباني.



نموذج السور والسياج المحيط الجانبي/الخلفي فئة (أ)



نموذج بوابة مواقف فئة (أ)



نموذج بوابة المشاة فئة (أ)

العناصر الأخرى



4.0 الألوان والمواد

4.1 الألوان

تتميز المجموعات اللونية لعمارة أصدار عسير بارتباطها بمواد البناء التقليدية مثل الحجر والخشب والجص الأبيض المصفر مع لمسات من الألوان الزاهية المأخوذة من الفنون والحرف التقليدية.

1 **TR** بشكل عام، ينبغي توحيد استخدام الألوان والمواد في الواجهة، وخاصةً الحجر أو ما يماثله، واستخدام الألوان الداكنة من الألوان الأساسية.

2 ينبغي استخدام الألوان والتشطيبات الطبيعية للجزء الرئيسي من المبنى مع استخدام الألوان الفاتحة بشكل جزئي لتمييز عناصر معينة.

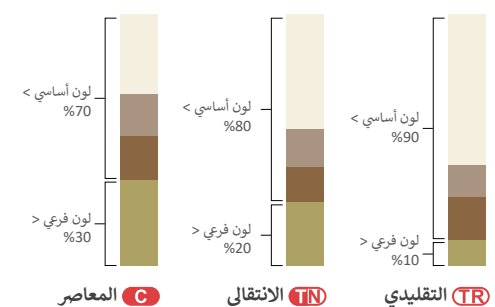
3 يسمح باستخدام حد أقصى لنسبة الألوان الفرعية، والتي يتم قياسها كنسبة مئوية من إجمالي مساحة الواجهة. وتحتسب لكل طراز كالتالي:

- **TR** > 10%
- **TN** > 20%
- **C** > 30%

4 ينبغي تجنب استخدام الزجاج العاكس أو ذي الألوان الزاهية في النوافذ والذي قد يتعارض ولا يتسجم مع البيئة المحلية والطابع المعماري.

لخلق مشهد للمدينة يتناغم مع المناظر الطبيعية المحيطة والعمارة المحلية.

النسب التقريبية للألوان



مجموعة رموز الألوان RAL

RAL هي جزء من نظام عالمي يستخدم لمطابقة الألوان الهدف منه ضمان الانسجام بين ألوان التشطيبات المعمارية. نوصي بالتحقق من الألوان من خلال بطاقات التدرجات اللونية. لمزيد من المعلومات يرجى زيارة الموقع الإلكتروني: www.ral-farben.de/en

RAL 6019	RAL 9016
RAL 6021	RAL 1002
RAL 1024	RAL 9001
RAL 6025	RAL 1014
RAL 6009	RAL 8014
RAL 3020	RAL 1019
RAL 2000	RAL 7008
RAL 1021	RAL 6018
RAL 5010	RAL 1036

الألوان الفرعية

الألوان الأساسية



الجص

التربة المدكوكة

الحجر المحلي



التشطيب بالخرسانة

التشطيب بالترابزو (كسر رخام)

التشطيب بالجص

الطوب المضغوط

لبن (طوب طيني)

طوب طيني

التكسية بالحجر

التكسية بحجر المرو

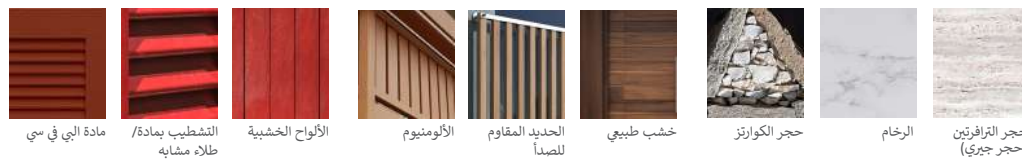
التكسية بالحجر



سواتر للنوافذ

الخشب

أنماط حجرية



مادة البني في سي

التشطيب بمادة/ طلاء مشابه للخشب

الألواح الخشبية

الألومنيوم

الحديد المقاوم للصدأ

خشب طبيعي

حجر الكوارتز

الرخام

حجر الترافرتين (حجر جيرى)

4.2 المواد

تمثل هذه الصفحة ملخصاً لأهم المواد السائدة في العمارة المحلية لأصدار عسير.

1 **TR** تشير الصور الست الكبيرة إلى المواد المستخدمة في العمارة التقليدية، لذلك ينبغي تضمين هذه المواد بأكبر قدر ممكن في المباني الجديدة ذات الطراز التقليدي، بحيث تغطي مادة تشطيب موحدة ما يقرب 80% من إجمالي مساحة الواجهة.

2 قد تستدعي الحاجة إلى وجود بدائل للمواد النادرة أو التي لم تعد متوفرة، لذلك تشكل الصور الصغيرة مجموعة من البدائل الممكنة للصور الكبيرة أعلى منها، ويمكن استخدامها في المباني ذات الطراز الانتقالي أو المعاصر، كما يمكن استخدامها بطريقة أكثر تحفظاً في المباني ذات الطراز التقليدي.

3 في حال عدم تمكن المصممين من استخدام المواد الأصلية، يسمح باستخدام مواد تشبه وتحاكي إلى حد كبير المواد الأصلية الموجودة في المنطقة مع مراعاة جودة المواد من حيث الاستدامة والمتانة قدر الإمكان. وينبغي تجنب التزييف أو التطبيق السيئ للمواد.

4 يفضل استخدام مواد مستدامة من مصادر محلية.

إنشاء مباني متناغمة مع الطبيعة المحيطة والطابع المعماري.

تعزيز الطابع المعماري من خلال دعم الحرف المحلية.

إنشاء مباني ذات ثراء بصري وملاموس.

الانسجام مع الطبيعة المحيطة والطابع المعماري.

5.0 الأنماط والزخارف

يهدف هذا القسم إلى تقديم توصيات حول مفاهيم واستخدامات الزخارف والأنماط التقليدية في المشاريع الجديدة.

5.1 الأنماط والزخارف

ينبغي تطبيق ما يلي في المباني الجديدة:

- 1 خلق أنماط زخرفية باستخدام الحرف والمواد المحلية.
- 2 مراعاة التكامل ما بين الأنماط الزخرفية عند استخدام أشكال متعددة منها على الواجهة الواحدة.
- استخدام الأنماط والزخارف السطحية في الأبواب ودرج النوافذ والأبواب السحابية (shutters).
- الرجوع إلى النماذج التاريخية والتقيد بالأنماط الهندسية والزخارف النباتية، مع الأخذ في الاعتبار ألا يتجاوز استخدام الأنماط الزخرفية نسبة 10% من إجمالي مساحة الواجهة.
- ينبغي الاستلham من النماذج التاريخية عند استخدام الأنماط والزخارف في الطراز الانتقالي مع الحفاظ على التوازن والتنوع والحركة للأنماط التقليدية. ينبغي أن تشكل الأنماط الزخرفية ما بين 10% إلى 15% من إجمالي مساحة الواجهة.
- عند استخدام الأنماط في الطراز المعاصر يجب أن تكون انعكاسًا وتجريدًا للنماذج التاريخية، مع الحفاظ على درجة من التوازن. ينبغي أن تتراوح الأنماط الزخرفية بين 10% إلى 20% من إجمالي مساحة الواجهة.

3 من الممكن الاستلham من الأنماط والزخارف الأصلية واستنباط واستلham أنماط تجريدية ومطورة نابعة منها في سياقها الجديد. يمكن للمصممين استخدام خصائص نمطية مثل:

- اللون (تدرج الألوان، الدرجة اللونية، الصبغة).
- الشكل (صورة، الحد الخارجي، التشكيل ثنائي الأبعاد).
- الجسم (حجم، التشكيل ثلاثي الأبعاد).
- الملمس (الصفة المادية للسطح).
- الخطوط (رأسية، أفقية، محورية، متعرجة، منحنيات، متقطعة، إلخ).
- درجة اللون (من الفاتح إلى الداكن).

4 يمكن إعادة تشكيل الأنماط اتباعاً لطريقة ارتباطها ببعضها البعض. وعليه يمكن للمصممين التشكيل بقواعد التكوين مثل:

- التوازن (تساوي أو تناغم الأجزاء)
- التباين (اختلاف الأجزاء)
- التركيز (تقوية الأجزاء)
- الحركة (التغيير، الاتجاه)
- النمط (التكرار، التناظر)
- التناغم التراتبي (مسافات متساوية وغير متساوية)
- الوحدة/التنوع (درجات التباين)

للتعبير عن روح العمارة الأصلية وجوهرها بطرق جديدة ومألوفة في نفس الوقت.

للتشجيع نحو تصاميم معاصرة تراعي السياق المحلي.



أنماط السواتر الخشبية



أنماط حجرية



فن القط العسيري



أنماط حجرية



فن القط العسيري



أنماط زخرفية



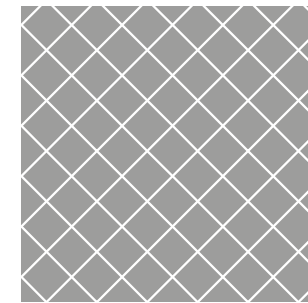
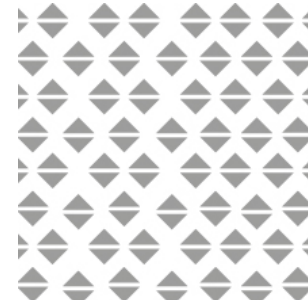
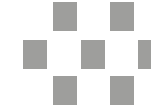
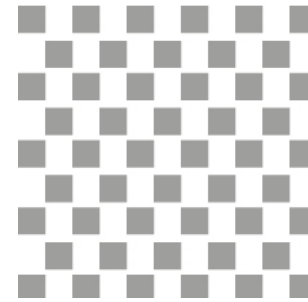
سواتر خشبية ملونة



أنماط حجرية



أنماط السواتر الخشبية الملونة



الأنماط والزخارف

الأنماط والزخارف الموجودة في أصدار عسير

6.0 الفراغ العام

يركز هذا القسم على مساهمة المباني منخفضة الارتفاع في الشوارع المحيطة والفراغات العامة لخلق طابع عمراني مميز وفراغات ذات جودة عالية.

تنطبق هذه الموجهات التصميمية على كل من الفراغات «شبه العامة» (الفراغات التي تم إنشاؤها من قبل القطاع الخاص) والفراغات «شبه الخاصة» (الفراغات الخاصة التي يمكن للعام الوصول إليها).

ملاحظة: ينبغي أن يكون تطبيق هذه الموجهات مصمماً وفقاً لنوع المشروع وحجمه واحتياجاته المحددة. ومن الضروري التأكد أن عمل أي تعديلات أو إضافات على الفراغات العامة يتم بعد التنسيق مع الجهات ذات العلاقة والحصول على موافقتهم.

لتعزيز طابع وجودة الفراغات العامة بين المباني وحولها.



6.1 مواد الرصف

- 1 اختيار مواد رصف متينة ذات عمر افتراضي طويل والتي يمكن تنظيفها وإصلاحها وتوفيرها بسهولة.
- 2 إجراء تغييرات طفيفة في الرصف لإبراز الاختلافات بين الأنماط المختلفة.
- 3 ينبغي استخدام مواد ملائمة للسياق ومكملة للطابع العمراني المحيط.

تم تصميم وتحديد المواد المستخدمة بحيث تكون بسيطة ومتوافقة مع الطابع الحالي للمنطقة.



6.2 وصول المركبات

- 1 ينبغي أن يكون الرصيف متاحاً من المدخل بدون بروز للمنحدر أو السلم في الفراغ العام.
- 2 ينبغي أن يكون التفاعل آمناً بين مناطق المشاة والسيارات، ويشمل ذلك وضوح الرؤية والتمييز بين هذه المناطق عن طريق استخدام مواد رصف مختلفة.

تسمح الطرق الرئيسية بدخول المركبات بشكل كامل، في حين أن البراحات / الساحات يكون الدخول لها مقيداً، أما الأزقة فلا يسمح فيها بدخول السيارات.



6.3 مواقف السيارات

- 1 ينبغي التخطيط لربط واضح وسهل الوصول وآمن بين مواقف السيارات ومدخل المباني.
- 2 ينبغي أن يستجيب التشجير لمتطلبات التظليل والخصوصية.
- 3 ينبغي أن يكون تصميم منطقة وقوف السيارات مدمجاً مع تصميم المنطقة المحيطة بالإضافة لتناسق المواد المستخدمة للأرصفة والأسطح.
- 4 دمج أماكن وقوف السيارات مع التشجير وأماكن الجلوس.
- 5 ينبغي توفير مساحة كافية لحركة المشاة بين مواقف السيارات والمباني.

الأشجار



نباتات الزينة (الشجيرات)



6.4 التشجير

1 ينبغي أن تقتصر على أساليب الزراعة الصحراوية (Xeriscape) داخل المناطق العمرانية، خاصة في أماكن التجمعات (الساحة / البراحة مع مزيج متنوع بين النباتات المحلية والطبيعية.

ينبغي أن تكون زراعة الأشجار والشجيرات مكملة وملائمة للطابع العام لأصداً عسير.



أماكن اللوحات الإرشادية



6.5 اللافتات واللوحات الإرشادية

- 1 ينبغي أن تكون متكاملة ومتناسقة بشكل مدروس مع التكوين والطابع المعماري (الشكل، النسب، الأبعاد، الألوان، المواد المستخدمة، الأسطح، حجم اللوحة وحروفها).
- 2 ينبغي ألا تتعارض اللوحات الإرشادية مع الاستخدامات السكنية المجاورة (توجيهها باتجاه الشارع وتحتوي على الحد الأدنى من الإضاءة)، والأشجار في الفراغ العام.



إضاءة محيطية خافتة للحد من التلوث الضوئي



6.6 الإضاءة

- 1 ينبغي أن تكون درجة حرارة اللون المستخدم للإضاءة المعمارية في نطاق 2200 - 2700 كالغن، لتوفير الراحة البصرية والإظهار الجيد للألوان.
- 2 استغلال التنوع في درجات حرارة الإضاءة للتمييز بين المسارات وتحديد المناطق ذات الطابع الخاص.
- 3 استخدام وحدات إضاءة معاصرة ذات استهلاك منخفض للطاقة، ومنخفضة الحرارة ومقاومة للغبار.
- 4 ينبغي أن يكون تصميم الإضاءة متسقاً ومتوافقاً مع السمات المعمارية والطابع العام للمنطقة.



6.7 أثاث الشوارع

- 1 اختيار أثاث الشوارع بعناية لتوفير الاستمرارية والتجانس والحد من الفوضى.
- 2 مراعاة التناسق في التصميم (مجموعة أثاث).
- 3 أن يكون منسجماً مع الفراغ العام ومرئياً وقابلاً للنقل عند الحاجة.
- 4 أن يكون سهل الصيانة والإصلاح بمكونات متوفرة / قابلة للاستبدال بسهولة.



7.3 السواتر والتغطية

- 1 ينبغي أن تكون جميع الحوائط الخارجية للمبنى والمباني المحيطة مصممة بحيث تكون متكاملة تماماً مع التصميم المعماري العام.
- 2 عدم استخدام مواد رديئة/ ذات جودة منخفضة مثل الخرسانة مسبقة الصب غير المشطبة أو الألواح البلاستيكية أو المعدنية.
- 3 عدم استخدام السواتر المعدنية الدوارة المثبتة على السطح الخارجي للمبنى.
- 4 عدم استخدام الأسوار الضخمة وغير المصممة بشكلٍ مدروس.



7.2 ألوان غير متناسقة مع السياق

- 1 تجنب استخدام الألوان الصناعية الساطعة التي لا تتناسب مع السياق العام ولا تحترم المنظر الطبيعي والعمارة المحلية لأصدار عسير.
- 2 استخدام ألوان محدودة لخلق مبنى متناسق معمارياً.
- 3 استخدام مجموعة من الألوان الترابية المتوافقة مع البيئة المحيطة بناءً على قائمة الألوان الموصى بها والتي تتناغم تماماً مع بعضها البعض.



7.1 مواد غير مناسبة

- 1 استخدام مواد متينة وعالية الجودة تمنح المبنى الأصالة والملبس وتميز الكتلة مع الالتزام بأنواع المواد الموصى بها والتي تتوافق مع الطابع المعماري.
- 2 عدم استخدام مواد لا تتسجم مع الطابع المعماري مثل الزجاج الملون أو التكسية المعدنية أو المواد عالية الانعكاس.
- 3 عدم استخدام مواد بناء ذات جودة سيئة بحيث تبدو مزيفة أو مقلدة للمواد الأصلية بصورة رديئة.



7.7 التضاريس

- 1 ينبغي احترام التضاريس الطبيعية وتجنب تسوية المنحدرات.
- 2 ينبغي تثبيت المنحدرات وحمايتها من الانهيار باستخدام الأحجار الكبيرة (Rip-rap) أو باستخدام المصاطب (المدرجات).
- 3 بشكل عام، ينبغي تجنب الحوائط الساندة الكبيرة وإلا معالجتها بطريقة مناسبة تمنع التشوه البصري.



7.6 الخدمات المكشوفة

- 1 تجنب استخدام التمديدات وخزانات المياه والأنابيب والأسلاك وأطباق الأقمار الصناعية المكشوفة وغير المنسقة.
- 2 ينبغي إخفاء جميع خدمات المبنى والمعدات الميكانيكية - المرئية من الشارع الرئيسي عن الأنظار وذلك بتغطيتها بعناصر طبيعية أو سواتر.
- 3 ينبغي أن تكون المعدات فوق السطح بعيدة عن حافة المبنى وأن يتم تغطيتها بشكلٍ مدروس خلف سترة السطح (الدروة).



7.5 العناصر البارزة وعناصر التظليل

- 1 بشكل عام، ينبغي الحرص على تضمين عناصر تظليل في تصاميم المباني.
- 2 تجنب عناصر التظليل غير المتكاملة مع تصميم المبنى والفراغ العام.
- 3 إمكانية دمج هياكل التظليل الخفيفة - والمستخدمة كعناصر مميزة تعكس النمط المعماري بما يتناسب مع عناصر الواجهة الأخرى. كذلك إمكانية أن تكون عناصر التظليل مثل السواتر والمظلات ذات مظهر متين، ولكن بنفس الوقت خفيفة (متقبة).



7.4 العناصر المعمارية التقليدية

- 1 ينبغي استخدام عناصر تقليدية تعكس العمارة المحلية الأصيلة والأشكال المعمارية التي تتوافق مع السياق العام.
- 2 ينبغي استخدام وترجمة العناصر التقليدية بشكلٍ مدروس. كما أنه لا بد من التركيز الانتقائي على الخصائص لخلق المعنى والجمال في سياقها الجديد.



1 سترة سطح
(دروة) متدرجة



2 فتحات نوافذ
محفوفة تحتوي
على سواتر
خشبية ملونة،
مع إطارات بيضاء
ونقوش مميزة



3 مدخل رئيسي
مميز باستخدام
أنماط زخرفية من
الفنون التقليدية



4 شرفات
(بلكونات)
خشبية بارزة



نموذج توضيحي لأحد التطبيقات الممكنة للموجهات التصميمية وهو للتوضيح فقط.

8.0 نموذج تقليدي لمبنى متعدد الاستخدامات

يعتمد تجميع وتصميم العناصر والكتل على الأشكال والأنماط التقليدية والعناصر والزخارف المعمارية التقليدية، والمواد والألوان التقليدية بطريقة مدروسة ومناسبة.

يتميز التكوين بجدران سميكة مائلة للدخل للكتل الرأسية، بالإضافة إلى جدران مستطيلة منتظمة مع فتحات بسيطة غائرة ذات أشكال متعامدة، وسترة سطح (دروة) بتفاصيل، وشرفات (بلكونات) بارزة.

تتسم سترة السطح (الدروة) بمعالجات معمارية وشرف متدرجة.

يستخدم الحجر - أو ما يماثله كمادة أساسية. كما يتم استخدام أنماط وزخارف تقليدية لإبراز النوافذ والأبواب.

لا ينصح ببناء أسوار على طول الواجهة الأمامية الرئيسية. ويتميز الفراغ العام بعناصر أثاث للشوارع ذات تشطيبات حجرية وخشبية.

تتميز الواجهات بتنظيم رأسي قوي مع تناظرات موضعية، مع محاذاة بين نوافذ الطابق الأرضي والطوابق العلوية. تتباعد النوافذ بمسافات متساوية، ويتم إبرازها باستخدام إطارات بيضاء، وسواتر خشبية ملونة، وزخارف هندسية بيضاء في الأعلى. كما يتميز المبنى أحياناً باحتوائه على شرفات (بلكونات) بارزة.

تتسم القاعدة، بشكل عام، بالمتانة والصلابة. كما تحتوي الواجهات على فتحات كبيرة تدعم الاستخدام التجاري في الطابق الأرضي.



- 1 سترة سطح
(دروة) مميزة
تحتوي
على شرفات
(بلكونات)



- 2 نوافذ تحتوي على
سواتر ملونة، مع
إطارات بيضاء
والواح علوية
منقوشة



- 3 مدخل رئيسي تم
تمييزه باستخدام
أنماط زخرفية
مستوحاة من
الفنون التقليدية



- 4 شرفات
(بلكونات) بارزة
ومغلقة



نموذج توضيحي لأحد التطبيقات الممكنة للموجهات التصميمية وهو للتوضيح فقط.

8.0 نموذج انتقالي لمبنى متعدد الاستخدامات

وتتسم سترة السطح (الدروة) بمعالجات معمارية وشرف متدرجة. تتميز الواجهات بتنظيم رأسي قوي مع تناظرات موضعية، مع محاذاة بين نوافذ الطابق الأرضي والطوابق العلوية. تتباعد النوافذ بمسافات متساوية، ويتم إبرازها باستخدام إطارات بيضاء، وأنماط زخرفية، وسواتر خشبية ملونة. كما يتميز المبنى باحتوائه أحياناً على شرفات (بلكونات) بارزة. تتسم القاعدة، بشكل عام، بالمتانة والصلابة.

تحتوي الواجهات على فتحات كبيرة تدعم الاستخدام التجاري في الطابق الأرضي.

يستخدم الحجر - أو ما يماثله كمادة أساسية بالمبنى. كما يتم استخدام أنماط مستوحاة من الأنماط التقليدية لإبراز الفتحات والأبواب.

لا ينصح ببناء أسوار على طول الواجهة الأمامية الرئيسية.

بعد النموذج الانتقالي تطوراً للشكل التقليدي، والذي يتضمن تفاصيل مبسطة وأقل حرفية». تظل العديد من السمات التقليدية ظاهرة، لكن بعض التنوع يشير إلى تطوير وإعادة تشكيل لعناصر محددة.

ينبغي أن يتبع الشكل العام قواعد التكوين الموضحة في هذا الدليل (الأقسام 1 و 2). يتميز التكوين بجدران سميكة مائلة للكتل الرأسية، بالإضافة إلى جدران مستطيلة منتظمة مع فتحات بسيطة غائرة وذات أشكال متعامدة، وسترة سطح (دروة) بتفاصيل، وشرفات (بلكونات) بارزة.



1 سترة سطح
(دروة) مميزة
بتجاويف أفقية
رفيعة



2 نوافذ تحتوي على
سواتر ملونة، مع
عتبات وإطارات
بيضاء مميزة



3 مدخل رئيسي
مميز



4 شرفة (بلكونة)
غاثة ومميزة



نموذج توضيحي لأحد التطبيقات الممكنة للموجهات التصميمية وهو للتوضيح فقط.

8.0 نموذج معاصر لمبني متعدد الاستخدامات

تتميز الكتلة المبنى بتكوين مستطيل بسيط، وفتحات ذات أشكال عمودية باستطالة رأسية، وسترة السطح (الدروة) بمعالجات معمارية، وشرفات (بلكونات).

يتم تمييز سترة السطح (الدروة) باستخدام الألوان، و/أو المواد، و/أو التجاويف الأفقية الرفيعة.

لا ينصح ببناء أسوار على طول الواجهة الأمامية الرئيسية.

يتم تمييز سترة السطح (الدروة) باستخدام الألوان، و/أو المواد، و/أو التجاويف الأفقية الرفيعة.

تتميز الواجهات بتنظيم رأسي قوي مع تناظرات موضعية، مع محاذاة بين نوافذ الطابق الأرضي والطوابق العلوية. تتباعد النوافذ بمسافات متساوية، ويتم إبرازها من خلال تغيير في المواد أو الألوان.

ينبغي أن يستلهم تكوين وطراز المباني المعاصرة الصفات والقيم الأساسية للعمارة المحلية ويوائمها في تعبير معاصر جديد يلبي احتياجات الحياة المعاصرة، كما يجب أن يعكس التغيرات في تقنيات البناء وتوفر المهارات والمواد، مع احترام وتعزيز الطابع المحلي وتقاليد المنطقة.

ينبغي أن يتبع الشكل العام قواعد التكوين الموضحة في هذا الدليل (الأقسام 1 و2).

ينبغي أن يتبع الشكل العام قواعد التكوين الموضحة في هذا الدليل (الأقسام 1 و2).

الأسوار المحيطة والسياج

ينبغي أن تكون الحوائط والأسوار مزخرفة ومكملة للطراز المعماري ومواد البناء وأن تكون متناسقة في البناء والتصميم والمواد واللون والنمط.

ينبغي أن يحتوي السياج والأسوار الممتدة على طول المبنى عنصراً واحداً على الأقل من العناصر التالية لكسر الرتابة المستقيمة للسور:

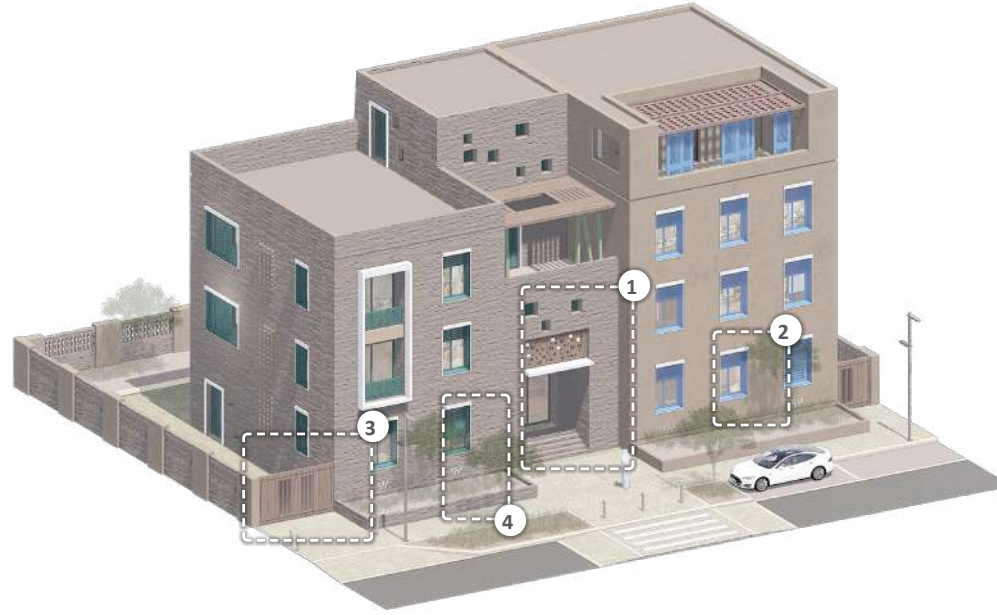
- استمرار عناصر تنسيق الموقع عند قاعدة السور.
- سواتر مزخرفة أو تجايف على الحائط.

الأفنية الأمامية وتنسيق الموقع

يمكن توفير مساحة ارتداد من حدود الأرض لتوفير مساحة أمام المبنى تستخدم كفناء أو حديقة أمامية.

قد تكون الحديقة أو الفناء الأمامي بمثابة مساحة خاصة مريحة وعملية وأمنة ومتصلة بشكل جيد بالفراغ العام مادياً وبصرياً مما يرفع من جودة الفراغ العام.

ينبغي تنسيق الفناء أو الحديقة الأمامية بما يعزز من طابع الشارع والفراغ العام مع الحفاظ على الخصوصية.



منظور ثلاثي الأبعاد يبين مثلاً لتطبيق الموجهات التصميمية لعمارة سكنية منخفضة الارتفاع على الطراز المعاصر.



2 نوافذ مرتفعة للحفاظ على الخصوصية



1 المستوى الأرضي مرتفع



4 حديقة أو فناء أمامي



3 تصميم البوابات والسور يتوافق مع التصميم العام للمبنى



واجهة تبين مثلاً لتطبيق الموجهات التصميمية لعمارة سكنية منخفضة الارتفاع على الطراز المعاصر.

ملحق العمائر السكنية منخفضة الارتفاع

يركز هذا الملحق على قضايا التصميم المهمة للعمائر السكنية منخفضة الارتفاع، على سبيل المثال العلاقة بين الفراغات العامة والخاصة، والوصول إلى الوحدات السكنية، وتصميم واجهة الطابق الأرضي وتوفير وسائل الراحة الخارجية، ووضع المعالجات التصميمية التي تتعامل مع حدود المبنى وأسطح المباني.

ينبغي أن يتبع تصميم العمائر السكنية الموجهات التصميمية الخاصة بالطراز التقليدي والانتقالي والمعاصر في سائر هذا الدليل، ولكن ينبغي أيضاً مراعاة الملاحظات التوجيهية في هذا الملحق.

الطابق الأرضي

قد يرتفع الطابق الأرضي عن مستوى الرصيف الرئيسي بمستوى مناسب لتوفير المزيد من الخصوصية والأمان للسكان.

يمكن احتواء التغير في المستوى داخل غلاف المبنى حيث لا يُرى من الشارع كما ينبغي أن يكون الوصول إلى الأرضة ممكناً من المدخل دون أن تمتد السلالم أو المنحدرات إلى الفراغ العام.

إذا كانت هناك حاجة لتغييرات في المناسيب، فينبغي مراعاة اشتراطات الوصول الشامل.

النوافذ والفتحات

بشكل عام، يمكن وضع النوافذ فوق مستوى الطابق الأرضي أو أعلى من مستوى نظر المشاة بالشارع لتوفير الخصوصية والأمان للسكان.

ينبغي أن تكون النوافذ مغطاة بسواتر (Shutters) مناسبة، ويمكن أن تكون مرتدة خلف ما يسمى بـ «شريط الخصوصية» وهو عبارة عن حديقة زراعية أمامية، حيث أن الشجيرات توفر المزيد من الظلال والخصوصية مع السماح بنفاذة الضوء.

يمكن وضع فتحات صغيرة في قاعدة المبنى لتهوئة القبو بشكل طبيعي.

ينبغي أن يتوافق ترتيب النوافذ والفتحات في الطابق الأرضي وأحجامها ونسبها وموادها وألوانها مع الموجهات التصميمية وقواعد التكوين المنصوص عليها في الفصول السابقة.

المدخل

ينبغي أن تكون المدخل الرئيسية، سواءً للمشاة أو المركبات، محددة بشكل جيد، ومرئية بوضوح، مع إمكانية الوصول إليها من الرصيف. ينبغي أن تبدأ المدخل بمحاذاة الرصيف دون أن تمتد عليه.

يمكن استخدام المظلات فوق أبواب الدخول لإبراز المدخل وتوفير الظلال.

إذا كانت قطعة الأرض محاطة بسور أو سياج، فينبغي أن تكون مداخل السيارات والمشاة ضمن هذا السور ومتماشية مع التصميم العام للمبنى ومواده وألوانه.

إذا كانت المباني غير محاطة بسور أو سياج، فينبغي أن تحتوي على مواقف للسيارات ومدخل للمشاة بمحاذاة الواجهة ومتماشية مع غلاف المبنى.



1 سترة سطح
(دروة) متدرجة



2 مدخل رئيسي
سهل الرؤية
ومميز



3 شرفة (بلكونة)
بارزة



4 شريط من
الشجيرات يغطي
النوافذ المرتفعة
في الطابق الأرضي
بشكل جزئي



نموذج توضيحي لأحد التطبيقات الممكنة للموجهات التصميمية وهو للتوضيح فقط.

نموذج تقليدي لعمائر سكنية منخفضة الارتفاع

يعتمد تجميع وتصميم العناصر والكتل على الأشكال والأنماط التقليدية والعناصر والزخارف المعمارية التقليدية، والمواد والألوان التقليدية بطريقة مدروسة ومناسبة.

يتميز التكوين بجدران سميكة مائلة للدخل للكتل الرأسية، بالإضافة إلى جدران مستطيلة منتظمة مع فتحات بسيطة وغائرة ذات أشكال متعامدة، وسترة سطح (دروة) بتفاصيل، وشرفات (بلكونات) بارزة.

تتسم سترة السطح (الدروة) بمعالجات معمارية وشرف متدرجة.

كما يحتوي المبنى على شريط من الشجيرات أمام الواجهة، بحيث يُغطي جزئياً النوافذ المرتفعة في الطابق الأرضي.

يستخدم الحجر - أو ما يماثله - كمادة أساسية. كما يتم استخدام أنماط تقليدية لإبراز النوافذ والأبواب.

تتميز البوابات على الواجهة الرئيسية بمعالجات و مواد وأنماط وزخارف تتماشى مع التصميم العام للمبنى.

تتميز الواجهات بتنظيم رأسي قوي مع تناظرات موضعية، مع محاذاة بين نوافذ الطابق الأرضي والطوابق العلوية.

تتباعد النوافذ بمسافات متساوية، ويتم إبرازها باستخدام إطارات بيضاء، وسواتر خشبية ملونة، وزخارف هندسية بيضاء في الأعلى. كما يتميز المبنى باحتوائه أحياناً على شرفات (بلكونات) بارزة.

تتسم القاعدة بشكل عام بالمتانة والصلابة. كما يتم تمييز المدخل الرئيسي بوضوح على الواجهة، حيث يظهر غائراً ومزيّناً بألوان وزخارف تقليدية.



1 سترة سطح
(دروة) مميزة
تحتوي
على شرفات
(بلكونات)



2 مدخل رئيسي
واضح الرؤية
ومميز



3 شرفة (بلكونة)
بارزة



4 شريط من
الشجيرات يغطي
النوافذ المرتفعة
في الطابق الأرضي
بشكل جزئي



نموذج توضيحي لأحد التطبيقات الممكنة للموجهات التصميمية وهو للتوضيح فقط.

نموذج انتقالي لعمائر سكنية منخفضة الارتفاع

كما يحتوي المبنى على شريط من الشجيرات أمام الواجهة، يُغطي جزئيًا النوافذ المرتفعة في الطابق الأرضي. ويستخدم الحجر - أو ما يماثله - كمادة أساسية. كما يتم استخدام أنماط تقليدية لإبراز النوافذ والأبواب. تتميز البوابات على الواجهة الرئيسية بمعالجات و مواد وأنماط وزخارف تتماشى مع التصميم العام للمبنى.

وتتسم سترة السطح (الدروة) بمعالجات معمارية وشرف متدرجة. تتميز الواجهات بتنظيم رأسي قوي وتناظرات موضعية، ومحاذاة بين نوافذ الطابق الأرضي والطوابق العلوية. تتباعد النوافذ بمسافات متساوية، ويتم إبرازها باستخدام إطارات بيضاء، وسواتر خشبية ملونة. كما يتميز المبنى أحيانًا باحتوائه على شرفات (بلكونات) بارزة. تتسم القاعدة، بشكل عام، بالمتانة والصلابة. كما يبرز المدخل الرئيسي بوضوح على الواجهة، حيث يظهر غائرًا ومؤكّدًا بتفسيرات حديثة للألوان والزخارف التقليدية.

بعد النموذج الانتقالي تطورًا للشكل التقليدي، والذي يتضمن تفاصيل مبسطة وأقل «حرفية». تظل العديد من السمات التقليدية ظاهرة، لكن بعض التنوع يشير إلى تطوير وإعادة تشكيل لعناصر محددة.

ينبغي أن يتبع الشكل العام قواعد التكوين الموضحة في هذا الدليل (الأقسام 1 و 2). يتميز التكوين بجدران سمكية مائلة للكتل الرأسية، بالإضافة إلى جدران مستطيلة منتظمة مع فتحات بسيطة غائرة وذات أشكال متعامدة، وسترة سطح (دروة) ذات تفاصيل، وشرفات (بلكونات) بارزة.



1 سترة سطح
(دروة) محددة
بتجاويف أفقية
رفيعة



2 مدخل رئيسي
واضح الرؤية
ومميز



3 شرفة (بلكونة)
غانرة ومحددة



4 شريط من
الشجيرات يخفي
النوافذ المرتفعة
في الطابق الأرضي
بشكلٍ جزئي



نموذج توضيحي لأحد التطبيقات الممكنة للموجهات التصميمية وهو للتوضيح فقط.

نموذج معاصر لعماير سكنية منخفضة الارتفاع

ينبغي أن يستلهم تكوين وطراز المباني المعاصرة الصفات والقيم الأساسية للعمارة المحلية ويوائمها في تعبير معاصر جديد يلبي احتياجات الحياة المعاصرة، كما يجب أن يعكس التغيرات في تقنيات البناء وتوفر المهارات والمواد مع احترام وتعزيز الطابع المحلي وتقاليد المنطقة.

ينبغي أن يتبع الشكل العام قواعد التكوين الموضحة في هذا الدليل (الأقسام 1 و2).

تحتوي قاعدة المبنى على المدخل الرئيسي وفتحات مرتفعة مغطاة جزئياً خلف شريط من الشجيرات، مما يضمن الخصوصية في الطابق الأرضي.

يستخدم كلاً من الحجر - أو ما يماثله - والجص كمواد أساسية. كما يتم استخدام أنماط وزخارف مجردة من العمارة التقليدية لإبراز عناصر الواجهة.

تتميز البوابات على الواجهة الرئيسية بمعالجات و مواد وأنماط وزخارف تتماشى مع التصميم العام للمبنى.

تتميز الكتلة المبنى بتكوين مستطيل بسيط، وفتحات ذات أشكال عمودية، وسترة السطح (الدروة) بمعالجاتٍ معمارية، وشرفات (بلكونات).

يتم تمييز سترة السطح (الدروة) باستخدام الألوان، و/ أو المواد، و/ أو التجاويف الأفقية الرفيعة.

تتميز الواجهات بتنظيم رأسي قوي مع تناظرات موضعية، مع محاذاة بين نوافذ الطابق الأرضي والطوابق العلوية. تتباعد النوافذ بمسافات متساوية، ويتم إبرازها من خلال تغيير في المواد أو الألوان.