

الموجهات التصميمية
العمارة النجدية الشرقية



الدليل التطبيقي - المباني منخفضة الارتفاع



الفهرس

- 3..... أولاً. المقدمة
- 3..... ثانياً. المباني منخفضة الارتفاع
- 4..... ثالثاً. كيفية استخدام الموجهات التصميمية
- 1.0 صفحات البداية
- 5..... الطراز/النمط التقليدي
- 6..... الطراز/النمط الانتقالي
- 7..... الطراز/النمط المعاصر
- 2.0 قواعد التكوين
- 3.0 العناصر المعمارية
- 9..... عناصر الطراز/النمط التقليدي
- 10..... عناصر الطراز/النمط الانتقالي
- 11..... عناصر الطراز/النمط المعاصر
- 4.0 الألوان والمواد
- 5.0 الأنماط والزخارف
- 6.0 الفراغ العام
- 7.0 المسموح والممنوع
- 8.0 أمثلة لنماذج تصميمية
- 16..... نموذج تقليدي لمبنى متعدد الاستخدامات
- 17..... نموذج انتقالي لمبنى متعدد الاستخدامات
- 18..... نموذج معاصر لمبنى متعدد الاستخدامات
- 19 ملحق
- 19..... ملحق: العمائر السكنية منخفضة الارتفاع
- 20..... نموذج تقليدي لعمائر سكنية منخفضة الارتفاع
- 21..... نموذج انتقالي لعمائر سكنية منخفضة الارتفاع
- 22..... نموذج معاصر لعمائر سكنية منخفضة الارتفاع



حدود النطاق الجغرافي للعمارة النجدية الشرقية



الدليل التطبيقي - المباني منخفضة الارتفاع

العمارة النجدية الشرقية - الموجهات التصميمية



نموذج تصميمي لواجهة مبنى على الطراز/النمط التقليدي منخفض الارتفاع ومتعدد الاستخدامات في العمارة النجدية الشرقية

ثانياً. المباني منخفضة الارتفاع

المباني منخفضة الارتفاع متعددة الاستخدامات

عادة ما يتم تقسيم المباني منخفضة الارتفاع ومتعددة الاستخدامات إلى وحدات متعددة غالباً ما تخلق تنوعاً في الواجهة، خاصةً حينما يكون استخدام الطابق الأرضي للاستعمال التجاري.

يعد إنشاء طابع متناسق للمبنى بأكمله هدفاً آخر مهماً لهذا الدليل. ويمتد هذا إلى الحي: فالطابع المتناسق لمشهد الشوارع، ودعم الفراغ العام بالإضافة إلى المباني الأخرى منخفضة الارتفاع يمثل أولوية قصوى.

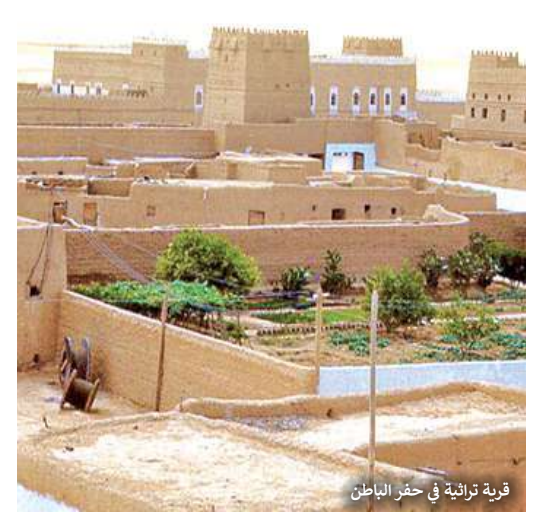
العناصر السكنية منخفضة الارتفاع

عندما تتكون المباني منخفضة الارتفاع من الشقق السكنية فقط، حينها تكون العلاقة بين الفراغات العامة والخاصة ذات أهمية قصوى. وتكمن تلك الأهمية كذلك في الوصولية إلى الوحدات السكنية، وتصميم معالجات الواجهات وأسطح المباني. ينبغي على مقدم الطلب لمباني الشقق السكنية اتباع جميع الموجهات التصميمية المذكورة في هذا المستند بالإضافة إلى الإرشادات في الملحق.

يطبق هذا الدليل الموجهات التصميمية للعمارة النجدية الشرقية على المباني منخفضة الارتفاع من خلال مواءمة احتياجاتها مع متطلبات هذه الموجهات.



قصر العالي التراثي (قرية العليا)



قرية تراثية في حفر الباطن

أولاً. المقدمة

يهدف هذا المستند إلى تحقيق الطابع المعماري في العمارة النجدية الشرقية من خلال تقديم التوجيه والمساعدة للمصممين والمقاولين لتطبيق الموجهات التصميمية في مشاريعهم.

تشكل المنطقة النجدية الشرقية الامتداد الشرقي لهضبة نجد الكبرى، وصولاً إلى الساحل الشرقي للمملكة العربية السعودية، وتتقاطع جغرافياً مع النصف الشمالي من المنطقة الشرقية. وقد أسهم موقعها الجغرافي عند التقاء هضبة نجد مع صحراء الدهناء، وما تزخر به من أودية وآبار - ولا سيما في قرية العليا - في تشكيل معالمها الطبيعية، ورسم مسارها العمراني والتاريخي.

تكوّن النسيج العمراني قبل القرن العشرين في المنطقة بشكل أساسي من تجمعات سكنية نشأت على امتداد طرق الحج المؤدية إلى مكة المكرمة، وبالقرب من مصادر المياه. وقد تميزت التجمعات العمرانية التقليدية في نجد الشرقية بتنظيمها حول أفنية داخلية، في انسجام واضح مع الطبيعة المحيطة بها. ويتجسد الطراز المعماري للمنطقة في مباني بسيطة الزخرفة، تتوّج بسترية سطح مدرّجة على مستويين، وهو أسلوب معماري جاء نتيجةً لمحدودية الموارد بفعل العوامل الاقتصادية أو البيئية السائدة في المنطقة.

عادةً ما تُصمّم التجمعات العمرانية نحو الداخل وتتمحور حول أفنية داخلية، تُوظّف لتنظيم درجات الحرارة وتوفير التهوية

الطبيعية عبر الفتحات المعمارية. وقد استخدمت التربة المحلية كمادة بناء أساسية، أو من خلال خلط الطين بالطين (القش)، مع الاعتماد على الخشب في الأبواب والنوافذ.

تُعد قرية العليا المصدر الرئيسي للمياه في المنطقة، وقد أسهمت في نشوء استقرار سكاني طويل الأمد، أتاح بدوره ازدهار الأنشطة الزراعية، وعلى وجه الخصوص زراعة القمح.

يعتبر هذا الدليل ملحق لمجلد الموجهات التصميمية للعمارة النجدية الشرقية لذا ينبغي على المصممين قراءة النسخة الكاملة لهذه الموجهات التصميمية للحصول على فهم شامل لجميع جوانب العمارة المحلية. كما يرجى الرجوع إلى خرائط توزيع الأنماط المعمارية التي تستعرض الأنماط الممكن تطبيقها على منطقة المشروع.

لوصول إلى هذه المصادر يُرجى استخدام الروابط أدناه.

رابط لكامل الموجهات التصميمية



رابط خرائط توزيع الأنماط المعمارية



ثالثاً. كيفية استخدام الموجات التصميمية

5 تم تنظيم الموجات التصميمية وفقاً للأجزاء التالية:

- أ. عنوان القسم: يشير إلى التصنيف العام للموجه التصميمي.
- ب. العنوان الفرعي: يشير إلى موضوع محدد للموجه التصميمي.
- ج. الوصف: شرح موسع عن الموجه التصميمي.
- د. التعليمات: المبادئ التصميمية والقواعد التي يجب اتباعها.
- هـ. الرمز الإلزامي: يشير إلى موجات تصميمية ذات أولوية عالية يجب الالتزام بها.
- و. الرسومات التوضيحية: رسومات غير تشريعية الغرض منها توضيح وفهم الموجات التصميمية بشكل بصري.
- ز. المبرر: يبرز الهدف من الموجه التصميمي مما يساعد في إيجاد بدائل لتحقيق الغاية من الموجه التصميمي.

يرجى اتباع التعليمات التالية لإنشاء مبنى يحقق الطابع المعماري في العمارة النجدية الشرقية.

- 1 الرجوع إلى خرائط توزيع الأنماط المعمارية لمعرفة الطراز المعماري المسموح به في موقع المشروع، سواء تقليدي، انتقالي، أو معاصر.
- 2 الاختيار من بين الأنماط المعمارية المتاحة، ومن ثم مراجعة قائمة الموجات التصميمية العامة للنمط المحدد في الصفحات من 5 إلى 7.
- 3 تقييم التصميم وفقاً لكل فئة من الموجات التصميمية التالية:

- **التكوين:** هل التصميم الخاص بكتلة المبنى والواجهة يتبع مبادئ التكوين؟ (القسم رقم 2)
- **العناصر:** هل تم توظيف العناصر المتفرقة في المبنى بالشكل الصحيح بما يعبر عن الطابع المعماري للطراز المستخدم؟ (القسم رقم 3)
- **المواد والألوان:** هل المواد والألوان المستخدمة في المبنى ضمن النسب المحددة؟ (القسم رقم 4)
- **الأنماط والزخارف:** هل العناصر المستخدمة في المبنى مستوحاة من الحرف والثقافة المحلية؟ (القسم رقم 5)
- **الفراغ العام:** هل يساهم المبنى في تعزيز جودة الفراغ العام والطابع الخاص للشارع والحي؟ (القسم رقم 6)
- **المسموح والممنوع:** هل تم تفادي الأخطاء الشائعة التي تؤثر سلباً على طابع المباني وشكلها وعلى المشهد الحضري؟ (القسم رقم 7)
- **أمثلة لنماذج تصميمية:** هي عدد من الرسومات التوضيحية لغرض الاستلهام، الغاية منها توضيح إمكانية تطبيق الموجات التصميمية على المبنى. (القسم رقم 8)

4 يحتوي هذا المستند على **الموجات التصميمية الإلزامية** لكل نمط من أنماط المباني، وسيتم التعبير عنه بالرموز التالية. ستظهر الرموز الثلاثة جميعها في حال كانت الموجات التصميمية إلزامية لجميع الأنماط:

TR إلزامي للطراز التقليدي

TN إلزامي للطراز الانتقالي

C إلزامي للطراز المعاصر



TR الطراز التقليدي

يزخر هذا الطراز بالأصالة والتراث بالتفاصيل التي تعبر عن شكل العمارة التقليدية.

يبدأ من صفحة رقم 5



TN الطراز الانتقالي

يعتبر الطراز المناسب الذي يساعد على خلق تحول تدريجي في الأنماط بين المناطق ذات الطابع المختلف.

يبدأ من صفحة رقم 6

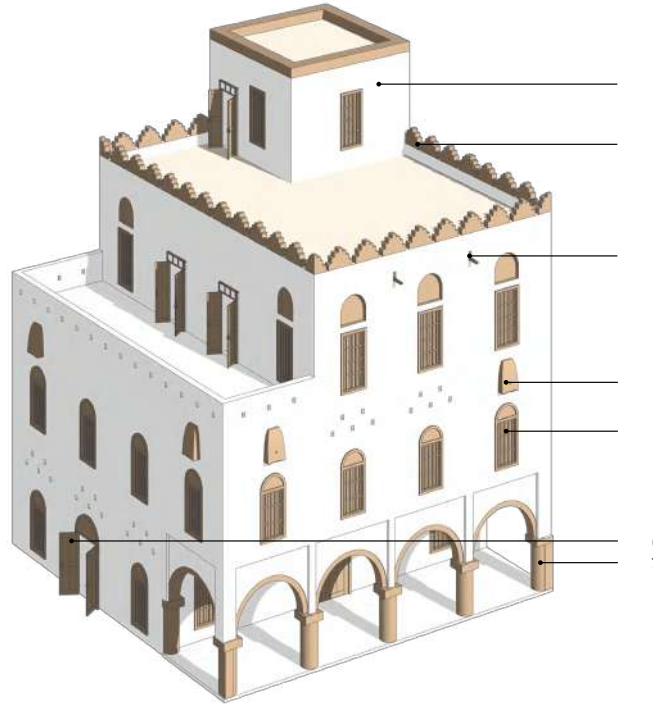


C الطراز المعاصر

يحافظ هذا الطراز على الخصائص المهمة للطابع المعماري المحلي مما يعطيه ميزة عن العمارة المعاصرة في أي منطقة أخرى.

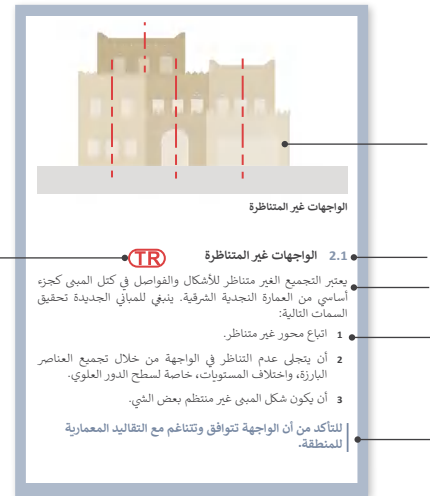
يبدأ من صفحة رقم 7

هذا النموذج عبارة عن مرجع عام يوضح أبرز سمات العمارة التقليدية في العمارة النجدية الشرقية والتي تم إعداد الموجات التصميمية على أساسها



السمات الرئيسية:

- 1 أسطح المباني مستوية مع مساحات قابلة للاستخدام.
- 2 سترة السطح (الدروة) مرتفعة ومسننة بدرجتين أو ثلاث درجات.
- 3 تصريف مياه الأمطار من خلال مزاريب تقليدية مصنوعة من الخشب.
- 4 الطرمة: عبارة عن عنصر طويل ونحيف في الطابق العلوي للنظر من خلاله والتعرف على الزائرين.
- 5 تكون النوافذ الواقعة في الطوابق العلوية خالية من الزخارف أو الإطارات.
- 6 الأبواب مصنوعة من أخشاب محلية وخالية من الزخارف والإطارات.
- 7 تتألف الأروقة والممرات المظللة من أقواس إما شبه دائرية أو مسطحة مع أعمدة دائرية أو مربعة.



الهيكل النموذجي للموجات التصميمية

لتأكيد قاعدة المبنى.

عناصر الطراز التقليدي

3.2 الأبواب والمداخل

ينبغي أن تمتد واجهات المحلات التجارية حول الواجهة الرئيسية، وعادة ما يتم ربطها بممرات مظلمة أو رواق لتمييزها عن المداخل الرئيسية للمبنى.

3.3 النوافذ والفتحات

بشكل عام، يتم استخدام نوافذ أكبر وذات زوايا قائمة للغرف الرئيسية، ونوافذ رفيعة ومستطيلة للحواط الجانبية. ولا يتم استخدام النوافذ في الطابق الأرضي.

3.4 عناصر السطح

ينبغي أن تحتوي أسطح المباني على شرف مستننة وزوايا تاجية في الأركان. في الطوابق العلوية، ينبغي أن يتضمن التصميم على المزراب (لتصريف مياه الامطار) والطرمة (فتحة للمراقبة).

الألوان والمواد والزخارف

4.1 الألوان

ينبغي أن تحتوي واجهات المبنى على ألوان طبيعية تعكس المواد المستخدمة مثل المواد الترابية، والخشب، والطين. تتراوح هذه الألوان عادة بين البني الداكن إلى البني الفاتح والزهرى الفاتح (المرجاني). ينبغي استخدام ألوان فيعية بشكل محدود، على سبيل المثال في سترة السطح (الدروة)، وإطارات النوافذ، والشرف المدببة في الأركان، والأروقة. لمزيد من المعلومات يرجى الرجوع إلى قسم 4.0 «الألوان والمواد».

4.2 المواد

ينبغي أن يتميز السطح الرئيسي للحواط بتشطيب كروي غير لامع، مع استخدام الخشب للنوافذ والأبواب. كما يمكن استخدام الحجر للأعمدة. ينبغي الاختيار من بين مجموعة الألوان الطبيعية، التي ذكر بعضها في الأعلى.

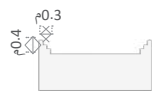
5.0 الأنماط والزخارف

ينبغي استلهم تصميم الواجهة وخط سترة السطح (الدروة) من الأنماط والزخارف التاريخية.

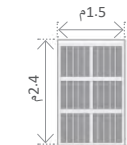


منظور ثلاثي الأبعاد لمبنى تقليدي منخفض الارتفاع ومتعدد الاستخدامات

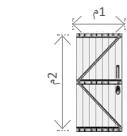
السمات المعمارية للنمط / الطراز التقليدي



3.4 نموذج لسترة السطح (الدروة)



3.3 نموذج نافذة



3.2 نموذج لباب



واجهة أمامية لمبنى تقليدي منخفض الارتفاع ومتعدد الاستخدامات

1.0 الطراز/ النمط التقليدي

يرجى البدء من هنا لاستعراض الموجهات التصميمية العامة للطراز التقليدي للمباني منخفضة الارتفاع.

ينبغي أن تراعى المباني ذات الطراز التقليدي أكبر عدد ممكن من الموجهات التصميمية بدقة وعناية قدر الإمكان. الطراز التقليدي مناسب للمشاريع القريبة من المناطق التي بها مبان أثرية وأجزاء المدينة القريبة من المواقع التاريخية.

ملحوظة - أرقام الموجهات التصميمية الواردة أدناه تتوافق مع الأقسام من 2 إلى 5 في هذا الدليل وليست تسلسلية: تستعرض هذه الصفحة السمات الرئيسية ذات الصلة بتطبيق الطراز التقليدي على المباني منخفضة الارتفاع.

قواعد التكوين

2.1 الواجهات غير المتناظرة

ينبغي العمل على تطوير الهيكل الشبكي والمكرر في المباني منخفضة الارتفاع إلى واجهة غير متناظرة. يمكن تحقيق ذلك من خلال استخدام حزام عرضي (إفريز) وسترة السطح (الدروة).

2.2 تجميع العناصر

تتميز العمارة النجدية الشرقية بطابعها المستطيل والرأسي الواضح. ينبغي تجميع العناصر معاً وإضافة الارتدادات على مستوى الطابق الأرضي والطوابق العلوية. يمكن أن يتضمن الطابق الأرضي أروقة مظلمة. وفي الطوابق العلوية، يتم تجميع العناصر بشكل مستمر مثل الفتحات والنوافذ على امتداد الطوابق العلوية.

2.4 الزخارف

ينبغي استخدام مجموعة متنوعة من الزخارف الهندسية. يمكن أن تختلف هذه الزخارف باختلاف الأدوار، والجدران (الأساسية والجانبية)، والفتحات (المداخل الرئيسية، والنوافذ، وواجهات المحلات التجارية).

2.5 المداخل والمعالجات

ينبغي توفير شرفات (البلكونات) ومناطق مظلمة لتأكيد الاتصال بين الشارع العام ومداخل المبنى. ينبغي أن تكون الفتحات وإطاراتها بشكل نصف دائري.

2.6 منظر السطح وعناصره

ينبغي أن يكون خط سترة السطح (الدروة) والخط الأفقي للمبنى مستويين ومستطيلين. ينبغي أن يتجه كل مستوى تدريجياً نحو الأعلى، مع اختلاف عرض العناصر المرتدة والبارزة وعناصر السطح. كما تساهم الحوااط المائلة في خلق تأثير خط السطح المتدرج.

2.7 متانة التكوين للواجهات

ينبغي أن تمثل الفتحات في واجهة المبنى نسبة تتراوح بين 30-20% من مساحة الواجهة. وينبغي أن تتركز هذه النسبة على الواجهة الرئيسية، مع تقليل الفتحات على الواجهات الأخرى.

2.8 التكوين الهندسي

ينبغي الالتزام بالنسب التقليدية للفتحات والنوافذ والأبواب في العمارة النجدية الشرقية إما بالأشكال المربعة أو المستطيلة أو المقوسة. كما ينبغي أن تكون بسيطة ومتعامدة. يمكن استخدام الأقواس النصف دائرية

1.0 الطراز/ النمط الانتقالي

يرجى البدء من هنا لاستعراض الموجهات التصميمية العامة للطراز الانتقالي للمباني منخفضة الارتفاع.

تساعد المباني ذات الطراز الانتقالي على دمج العمارة التقليدية مع السياق الحضري الأكبر، وتوجيه التصميم نحو تفسيرات جديدة للشكل التقليدي للمبنى.

ملحوظة - أرقام الموجهات التصميمية الواردة أدناه تتوافق مع الأقسام من 2 إلى 5 في هذا الدليل وليست تسلسلية: تستعرض هذه الصفحة السمات الرئيسية ذات الصلة بتطبيق الطراز الانتقالي على المباني منخفضة الارتفاع.

قواعد التكوين

2.1 الواجهات غير المتناظرة

ينبغي تعزيز عدم التناظر من خلال دمج الارتدادات والشرفات (البلكنات) في المبنى. كما يمكن استخدامها الكتل ذات الجدران المائلة لخلق شرفات (بلكنات) ثانوية وواسعة.

2.2 تجميع العناصر

ينبغي تجميع العناصر المختلفة بشكل تدريجي نحو الأعلى بطريقة أكثر انسجامية. على سبيل المثال، الفتحات والزخارف تكون أكثر دقة.

ينبغي تجميع الفتحات المختلفة معاً. على سبيل المثال، في الطابق الأرضي يمكن إضافة أغطية بارزة للتظليل قبل الأعمدة. وفي بقية الطوابق يمكن تجميع النوافذ المتماثلة بحيث تكون طويلة بشكل عام. ينبغي استخدام الأركان وسترة السطح (الدروة) والسواتر لتشكيل خط مبني رأسي ويزوايا واضحة.

2.4 الزخارف

ينبغي تبسيط العناصر الزخرفية. الأبواب والنوافذ تكون بسيطة ومتعامدة، بإطارات غير مزخرفة. أما أعلى النوافذ، فيمكن إضافة عنصر زخرفي نصف دائري. أما على مستوى السطح والقاعدة، ينبغي أن يكون هناك تسلسل أفقي من الفتحات المستطيلة. ينبغي التأكيد على إضافة المزراب على الواجهات المختلفة للمبنى.

2.5 المداخل والمعالجات

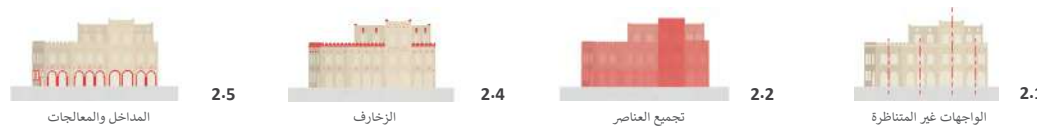
ينبغي أن تمتد فتحات المحلات التجارية حول القاعدة، بحيث تكون مداخل مظلة برواق. ينبغي استخدام نسبة كبيرة من الزجاج في الفتحات. ينبغي تمييز القوس بلون مميز يختلف عن لون الأعمدة. يتم الحفاظ على التجويف النصف دائري، ولكن بتصميم أكثر تحفظاً باستخدام مواد رقيقة وأكثر بساطة.

2.6 منظر السطح وعناصره

ينبغي أن تكون سترة السطح (الدروة) مستوية، مع وجود شرف متدرجة في الأركان. يتم إنشاء تأثير التدرج فقط نحو الجزء العلوي من المبنى.

2.7 متانة التكوين للواجهات

ينبغي تركيز الفتحات على الواجهة الرئيسية بنسبة 35-40%، خصوصاً حول القاعدة حيث تكون مداخل المحلات التجارية. ينبغي تقليل الفتحات في الطوابق العلوية من واجهات الجانبية والخلفية.

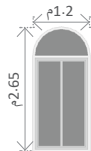


منظور ثلاثي الأبعاد لمبنى انتقالي منخفض الارتفاع ومتعدد الاستخدامات

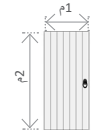
السمات المعمارية للنمط / الطراز الانتقالي



3.4 نموذج لسترة السطح (الدروة)



3.3 نموذج لنافذة



3.2 نموذج لباب



واجهة أمامية لمبنى انتقالي منخفض الارتفاع ومتعدد الاستخدامات

2.8 التكوين الهندسي

ينبغي تصميم النوافذ والأبواب بشكل متعامد كما في الطراز التقليدي. أما العناصر الأخرى، فتتميز بشكل مستوي ومرعب كالشرفات المسننة في الأركان والارتدادات.

عناصر الطراز الانتقالي

3.2 الأبواب والمداخل

ينبغي أن تكون جميع المداخل، سواءً للمبنى الرئيسي أو واجهات المحلات التجارية، بشكل أوسع وتحتوي على الزجاج. ينصح باستخدام أروقة لتظليل الممرات على امتداد واجهة المحلات التجارية والمداخل.

3.3 النوافذ والفتحات

بخلاف الطراز التقليدي، الذي يحتوي على النوافذ المربعة الصغيرة، ينبغي أن يتضمن تصميم الطراز الانتقالي على نوافذ أوسع وأطول وأكثر انفتاحاً على جميع الطوابق. يمكن تحسين الواجهة باستخدام أقواس نصف دائرية أعلى جميع النوافذ. يمكن تركيب سواتر على الفتحات أو استخدام عناصر تصميمية بديلة.

3.4 عناصر السطح

في الطراز الانتقالي، ينبغي استخدام مظهر الزوايا الواضحة في الأسطح. ينبغي أن تكون سترة السطح (الدروة) عريضة وأن تكون ذات شكل مربع من خلال الشرف المسننة. كما يمكن استخدام المزراب حول السطح.

الألوان والمواد والزخارف

4.1 الألوان

ينبغي أن تحتوي واجهات المبنى على ألوان طبيعية تعكس المواد المستخدمة مثل المواد الترابية، والخشب، والطين. ينبغي استخدام الألوان الفرعية بشكل محدود، على سبيل المثال في سترة السطح (الدروة)، وإطارات النوافذ، والشرف المسننة في الأركان، والأروقة. لمزيد من المعلومات يرجى الرجوع إلى قسم 4.0 «الألوان والمواد».

4.2 المواد

ينبغي أن يكون تشطيب السطح الرئيسي للحائط من الجص الكريبي غير لامع، مع استخدام مواد أخرى لتمييز الفتحات، والإطارات، والممرات المظلمة والأروقة من الأعمدة.

ينبغي دمج استخدام النوافذ الزجاجية والإطارات المصنوعة من الألمنيوم (باللون البني أو بلون مشابه للخشب) كجزء من المداخل والنوافذ.

5.0 الأنماط والزخارف

ينبغي استلهام وتطوير أنماط وزخارف تاريخية واستخدامها في تصميم الواجهة وخط سترة السطح.

وتتنوع أنماط وأحجام الأقواس لتمييز الاستخدامات المتنوعة للمبنى.

عناصر الطراز المعاصر

3.2 الأبواب والمداخل

في الطراز المعاصر، يتم استخدام المظلات لتظليل واجهات المحلات التجارية. تستخدم نسبة عالية من الزجاج في جميع الأبواب حيث تعرض الفراغات الداخلية للمحلات قدر الإمكان. يمكن وضع الأبواب أسفل قوس مظلل أو على الواجهة الجانبية لمزيد من الخصوصية.

3.3 النوافذ والفتحات

ينبغي على جميع النوافذ والفتحات أن تتضمن قوس نصف دائري بأشكال وأنماط مختلفة. ينبغي أن تكون جميع النوافذ والفتحات غائرة بشكل بسيط.

3.4 عناصر السطح

بشكل عام، ينبغي أن يكون السطح محاذياً مع خط الواجهة الرئيسية للمبنى. وينبغي أن يكون هناك حاجز زجاجي شفاف يمتد على طول السطح المستخدم.

الألوان والمواد والزخارف

4.1 الألوان

ينبغي استخدام الدهانات والألوان التي تتماشى مع المواد الطبيعية ولوحة الألوان المحلية. يمكن استخدام ألوان فرعية مثل البني الفاتح الداكن على ألا تشكل أكثر من 10-20% من الواجهة كجزء من الأقواس النصف دائرية، والأحزمة، وألواح المحلات. لمزيد من المعلومات يرجى الرجوع إلى قسم 4.0 «الألوان والمواد».

4.2 المواد

كما هو الحال في الطراز التقليدي والانتقالي، ينبغي ألا تختلف مادة التشطيب في القاعدة عن بقية طوابق المبنى. يسمح باستخدام الزجاج بشكل أكبر من المباني ذات الطراز الانتقالي. يوصى باستخدام ألوان فرعية للأقواس النصف دائرية أعلى النوافذ، بالإضافة إلى مادة مختلفة لتمييز الإطارات والأعمدة، بشكل يشابه الطراز التقليدي.

5.0 الأنماط والزخارف

ينبغي استلهام الأنماط من الطرز التقليدية الموجودة لإنشاء أنماط وزخارف جديدة. تعتبر الحوائط وسواتر النوافذ فرصاً جيدة لتطبيق هذه الأنماط والزخارف الجديدة.

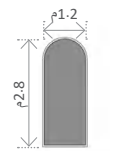


منظور ثلاثي الأبعاد لمبنى معاصر منخفض الارتفاع ومتعدد الاستخدامات

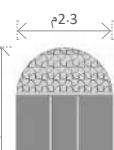
السمات المعمارية للنمط / الطراز المعاصر



3.4 نموذج لسفرة سطح (الدروة)



3.3 نموذج لنافذة



3.2 نموذج لباب



واجهة أمامية لمبنى معاصر منخفض الارتفاع ومتعدد الاستخدامات

1.0 الطراز/ النمط المعاصر

يرجى البدء من هنا لاستعراض الموجهات التصميمية العامة للطراز المعاصر للمباني منخفضة الارتفاع.

تهدف المباني في هذا الطراز إلى المحافظة على جوهر العمارة المحلية وذلك من خلال الفهم والتفسير العميق لمفردات التكوين المعماري التقليدي والتعبير عنه بطريقة معاصرة.

ملحوظة - أرقام الموجهات التصميمية الواردة أدناه تتوافق مع الأقسام من 2 إلى 5 في هذا الدليل وليست تسلسلية: تستعرض هذه الصفحة السمات الرئيسية ذات الصلة بتطبيق الطراز المعاصر على المباني منخفضة الارتفاع.

قواعد التكوين

2.1 الواجهات غير المتناظرة

ينبغي أن يعتمد الطراز المعاصر على عدم التناظر التقليدي. وينبغي تجميع عدة أجزاء مع تدرج طفيف نحو قمة المبنى. كما ينبغي تطوير الشكل غير المنتظم من خلال الزنادات في الواجهة، مثل الحوائط المائلة في الكتل الجانبية.

2.2 تجميع العناصر

تطبق العديد من قواعد التكوين السابقة على الطراز المعاصر. وينبغي أن تكون بعض العناصر مثل الفتحات أكبر حجماً بشكل عام، مع التأكد من الحفاظ على شكلها العمودي والمستقيم. كما يتم إبرازها باستخدام لون أغمق للإطار.

2.4 الزخارف

هناك العديد من الطرق لاستخدام الزخارف المعاصرة كالفنحات والمنحنيات. ينبغي أن يتضمن التصميم خطوطاً مستقيمة لتحديد إطار لواجهة المبنى. كما يمكن وضع زخارف تجريدية حول فتحات مختارة في كل مستوى.

2.5 المداخل والمعالجات

ينبغي أن تمتد فتحات واجهات المحلات التجارية والمداخل الرئيسي على كامل الواجهة، بحيث تكون داخل رواق مظلل.

ينبغي ألا تختلف مادة تشطيب الطابق الأرضي عن بقية المبنى. تبدأ الأعمدة بشكل منفصل عن الحائط وتكون متصلة بالواجهة.

2.6 منظر السطح وعناصره

ينبغي تأكيد التدرج في المستويات العلوية من المبنى من خلال الكتل المختلفة.

2.7 متانة التكوين للواجهات

بشكل عام، تهيمن الأقواس نصف الدائرية في الطراز المعاصر على جميع الفتحات، والأبواب، والنوافذ مع استخدام إطارات من الألمنيوم. ينبغي أن تكون الإطارات مرتدة بشكل بسيط، كما هو الحال مع المداخل الرئيسي تحت رواق مظلل.

2.8 التكوين الهندسي

في الطراز المعاصر، يمكن استخدام أقواس نصف الدائرية بأقصى قدر ممكن، حيث تستخدم هذه الأقواس كإطار للأبواب والنوافذ والفتحات.

2.0 قواعد التكوين

توفر الموجّهات التصميمية التالية قواعد التكوين لتصميم المباني منخفضة الارتفاع بحيث تناسب العمارة النجدية الشرقية.

تنطبق القواعد بشكل عام على الطرز الثلاثة (التقليدي والانتقالي والمعاصر)، مع متطلبات إلزامية لطرز محددة يحددها الرمز ذو الصلة.

الواجهات غير المتناظرة

2.1 الواجهات غير المتناظرة

يعتبر التجميع الغير متناظر للأشكال والفواصل في كتل المبنى جزءاً أساسياً من العمارة النجدية الشرقية. ينبغي للمباني الجديدة تحقيق السمات التالية:

1 ينبغي أن تكون الواجهات غير متناظرة من خلال تجميع الأقسام والشرفات (البلكونات) المختلفة عبر جميع الطوابق.

للتأكد من توافق الواجهة وتناغمها مع التقاليد المعمارية للمنطقة.

تجميع العناصر

2.2 تجميع العناصر

تتميز المباني بالتوسع الأفقي، مع ظهور الطابع الرأسي في الأنماط الحديثة. ينبغي للمباني الجديدة تحقيق السمات التالية:

1 الاعتماد على النسب الواسعة، التي يتم إبرازها من خلال تنظيم المقاطع والارتدادات، خصوصاً في الطوابق العلوية والمدخل الرئيسي.
2 التأكد على محاذاة وتناسق الواجهات والفتحات والنوافذ والأعمدة والأقواس لإنشاء خطوط مبنى متناسقة وواجهات منتظمة على الشارع.

للعكس الشكل النموذجي للمباني المحلية.

الزخارف والفتحات والشرف

2.4 الزخارف

تتواجد الزخارف بقلة وبشكل أبسط في العمارة النجدية الشرقية. ينبغي للمباني الجديدة تحقيق السمات الآتية:

1 إضافة مجموعات مختلفة من الزخارف عبر الكتل والطوابق المختلفة للمبنى.
2 تركيز الزخارف أعلى الفتحات والنوافذ وفي الأحزمة على مستوى السطح.
3 تجميع الأقواس في مجموعات، خصوصاً في الطابق الأرضي.
4 إضافة العناصر التقليدية مثل الطرمة والمزراب (لتصريف مياه الأمطار) يمثل دوراً مهماً في تصميم الواجهات.

للتأكد من أن الزخارف تعكس أسلوب العمارة النجدية الشرقية وتميزها عن المناطق الأخرى.

المدخل والمعالجات

2.5 المدخل والمعالجات

من أهم سمات التكوين في العمارة النجدية الشرقية هي المدخل والطابق الأرضي. ينبغي للمباني الجديدة تحقيق السمات التالية:

1 استخدام الأروقة المقوسة نصف دائرية لتمييز واجهات المحلات التجارية ومدخل المبنى الرئيسي.
2 تعزيز الوصولية من خلال أقواس نصف دائرية مطلة على الشارع.
3 تتميز المباني التقليدية بسواتر خشبية، بينما في المباني المعاصرة يتم استخدام الزجاج بشكل أكثر.

للتعزيز استخدامات المباني الداخلية والخارجية من خلال استخدام مواد البناء التقليدية.

أسطح مستوية ومتدرجة

2.6 منظر السطح وعناصره

يعد السطح وسترة السطح (الدروة) من العناصر المميزة في العمارة النجدية الشرقية. ينبغي للمباني الجديدة تحقيق السمات التالية:

1 أن يكون مستوياً.
2 أن تحتوي على سترة سطح (دروة) بشرف مسننة ومثلثة الشكل للشرفات (البلكونات) في الطوابق العلوية وشرف تاجية في زوايا السطح.

للتحفاظ على المنظر التقليدي والمتناغم لخط السطح.

مئات التكوين للواجهات

2.7 مئات التكوين للواجهات

تتميز العمارة النجدية الشرقية بقلة عدد الفتحات مقارنة بالحوائط. ينبغي للمباني الجديدة تحقيق السمات التالية:

1 ينبغي وجود رواق مظلل في الطابق الأرضي وتأكيد المدخل.
2 ينبغي دمج الفتحات المستطيلة والمقوسة المتكررة.

للتخفيف وجود الحوائط المصمتة وتعزيز الوعي بالبيئة المحيطة.

التكوين الهندسي

2.8 التكوين الهندسي

المحاذاة العامة في تموضع العناصر مثل الأبواب والنوافذ هي سمة أساسية للتعبير عن العمارة النجدية الشرقية. ينبغي للمباني الجديدة تحقيق السمات التالية:

1 ينبغي أن تحتوي على فتحات متعامدة لا يتم تمييزها بشكل كبير سواء باستخدام إطارات مزخرفة أو جعلها غائبة، ويتم تكرارها عبر الطوابق المختلفة من المبنى.
2 ينبغي أن تحتوي على فتحات مثلثة ومستطيلة بأساليب مختلفة تدل على مستوى الطابق والفتحات وهيكل المبنى.

للتعبير عن الخطوط المميزة والزوايا والتكوين العام المتأصل في العمارة التقليدية.

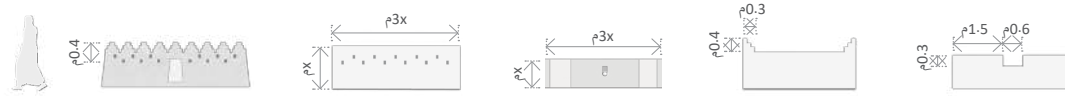
3.0 عناصر الطراز/النمط التقليدي

العناصر الموضحة أدناه هي أمثلة فقط ولا يُقصد أن تحد من إمكانية وجود حلول تصميمية أخرى تتترم بالتوجهات التصميمية والنماذج التاريخية. كما أن مقاييس العناصر هنا توضيحية وتم وضعها للتعبير عن النسب العامة فقط.



القمة

نماذج سترّة السطح (الدروة)



3.4 عناصر السطح

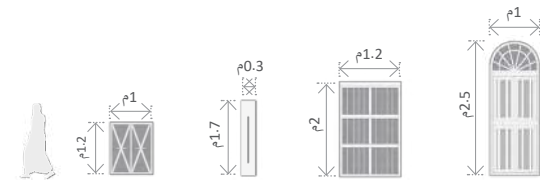
- 1 ينبغي أن يكون السطح مستويًا بشكل كامل.
- 2 ينبغي أن يتّوجّ السطح بسترّة (دروة) ذات شرف مسننة مدرّجة على مستويين، وأحزمة من المثلثات على كامل خط السطح، أو أن تكون سترّة السطح (الدروة) مسنوبة وتحتوي على شرف مسننة في الأركان.
- 3 ينبغي أن يحتوي السطح على مزارب مصنوع من الخشب (لتصريف مياه الأمطار)، ويوضع تحت مستوى سترّة السطح (الدروة).

لإنشاء فراغات وظيفية في السطح ومناظر تعزز خصائص المنطقة المحلية.

3.3 النوافذ والفتحات

- 1 ينبغي أن تكون النوافذ مستطيلة الشكل.
- 2 عادةً ما توجد النوافذ في الطوابق العليا، ويمكن أن تُتّوجّ نوافذ الطوابق الأعلى بأقواس نصف دائرية.
- 3 ينبغي بشكل عام أن تكون الفتحات ذات الشكل الواحد مصطفة بمحاذاة بعضها البعض.
- 4 عادةً ما توجد الفتحات المربعة فوق النوافذ.
- 5 ينبغي بشكل عام أن تكون النوافذ وإطارها من الخشب.

لمراعاة الاعتبارات المناخية وتوفير معالجات جمالية محلية مميزة للعمارة المحلية.



نماذج النوافذ

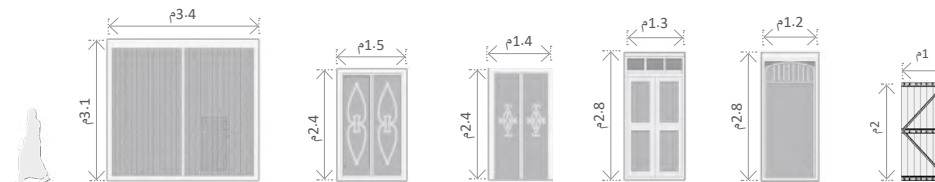
الوسط



3.2 الأبواب والمدخل

- 1 ينبغي أن تضيف إطارات الأبواب والتجاويف عمقًا وتخلق شعورًا بالترحيب عند الدخول.
- 2 ينبغي ألا تحتوي الأبواب على زخارف وأن تكون من الخشب المحلي.
- 3 يمكن أن تعلو المداخل أقواس نصف دائرية وتكون جزءًا من إطار مقوس ضمن الرواق المطل على الشارع.

لخلق حدود متكاملة ضمن قاعدة المبنى تكون جزءًا من مشهد شارع منظم وموحد وتستجيب للعمارة المحلية.



نماذج الأبواب

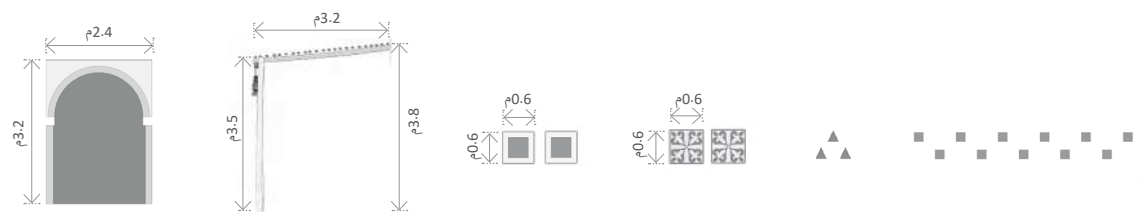
القاعدة



3.5 العناصر الأخرى

- 1 ينبغي أن تحتوي المباني غالباً على أروقة ذات فتحات مقوسة.
- 2 ينبغي استخدام الفتحات ذات الأشكال المستطيلة والمثلثة البسيطة.
- 3 ينبغي تصميم الأسوار وبواباتها ومدخلها بأسلوب يتناغم مع تصميم المبنى.

لتضمين العناصر الأخرى كجزء من التكوين العام للمبنى.



نموذج قوس

نموذج لعناصر التظليل

الزخارف / الفتحات

العناصر الأخرى



3.0 عناصر الطراز/النمط الانتقالي

العناصر الموضحة أدناه هي أمثلة فقط ولا يُقصد أن تحد من إمكانية وجود حلول تصميمية أخرى تلتزم بالتوجهات التصميمية والنماذج التاريخية. كما أن مقاييس العناصر هنا توضيحية وتم وضعها للتعبير عن النسب العامة فقط.

3.4 عناصر السطح

- 1 ينبغي أن تكون سترة السطح (الدروة) مستوية.
- 2 ينبغي أن تحتوي سترة السطح (الدروة) على شرف مدببة مدرجة بشكل محدود في الأركان.

لإنشاء فراغات وظيفية في السطح ومناظر تعزز خصائص المنطقة المحلية.



نماذج سترة سطح (دروة) ذات فتحات

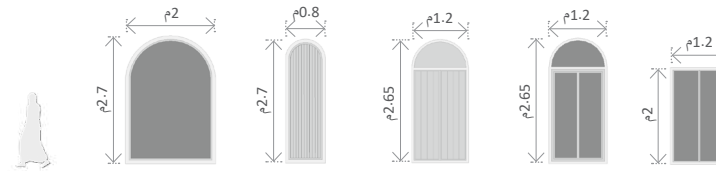


القمة

3.3 النوافذ والفتحات

- 1 ينبغي استخدام نوافذ مستطيلة الشكل وذات استتالة رأسية.
- 2 ينبغي استخدام نوافذ ذات إطارات أعرض من إطارات النوافذ في الطراز التقليدي.
- 3 ينبغي استخدام أقواس نصف دائرية مزينة بإطارات.
- 4 ينبغي إضافة زخارف هندسية وفتحات فوق النوافذ، مع أنماط بسيطة.
- 5 ينبغي أن تكون النوافذ من الزجاج والخشب، أو من مواد تحاكي بشكل كبير لون وملمس ومظهر الخشب.

لمراعاة الاعتبارات المناخية وتوفير معالجات جمالية محلية مميزة للعمارة المحلية.



نماذج النوافذ

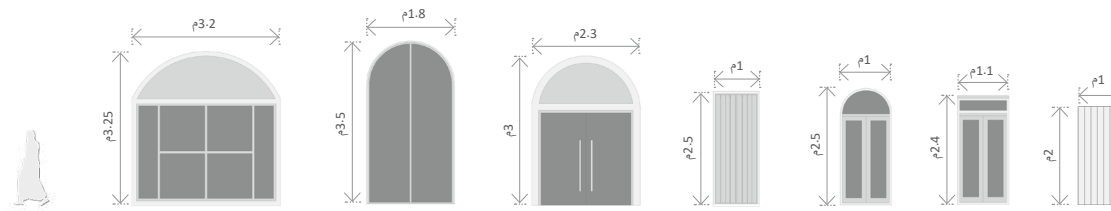


الوسط

3.2 الأبواب والمداخل

- 1 ينبغي أن تضيف إطارات الأبواب والتجاويف عمقاً وتخلق شعوراً بالترحيب عند الدخول.
- 2 ينبغي الأخذ في الاعتبار تأكيد مداخل واجهات المحلات التجارية الموجودة في الدور الأرضي من خلال وضعها ضمن رواق مظلل.
- 3 ينبغي وضع أقواس نصف دائرية فوق الأبواب المزودة، مع الأخذ في الاعتبار استخدام الأبواب الزجاجية لتعزيز الاتصال البصري وخلق شعور بالترحيب.
- 4 ينبغي الأخذ في الاعتبار استخدام الخشب أو مادة مماثلة للباب الرئيسي وواجهات المحلات التجارية لتحقيق الكفاءة الوظيفية من خلال تعزيز الخصوصية.

لخلق حدود متكاملة ضمن قاعدة المبنى تكون جزءاً من مشهد شارع منظم وموحد وتستجيب للعمارة المحلية.



نماذج الأبواب

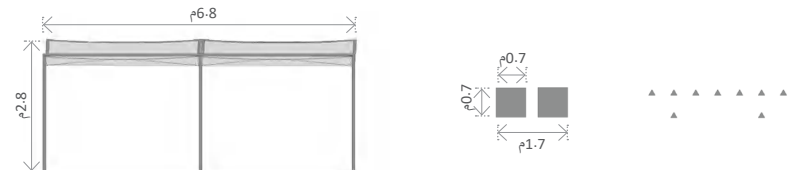


القاعدة

3.5 العناصر الأخرى

- 1 ينبغي أن يحتوي المبنى غالباً على عناصر تظليل لتحقيق الراحة لفراغات الجلوس الخارجية الموجودة في الدور الأرضي.
- 2 ينبغي استخدام الفتحات ذات الأشكال المربعة والمثلثة البسيطة.
- 3 ينبغي تصميم الأسوار ويواناتها ومداخلها بأسلوب يتناغم مع تصميم المبنى.

لتضمين العناصر الأخرى كجزء من التكوين العام للمبنى.



نموذج لعناصر التظليل

الزخارف / الفتحات



العناصر الأخرى

3.0 عناصر الطراز/النمط المعاصر

العناصر الموضحة أدناه هي أمثلة فقط ولا يُقصد أن تحد من إمكانية وجود حلول تصميمية أخرى تلتزم بالتوجهات التصميمية والنماذج التاريخية. كما أن مقاييس العناصر هنا توضيحية وتم وضعها للتعبير عن النسب العامة فقط.



القمة

نماذج سترة سطح (دروة) ذات تجاوزيف



3.4 عناصر السطح

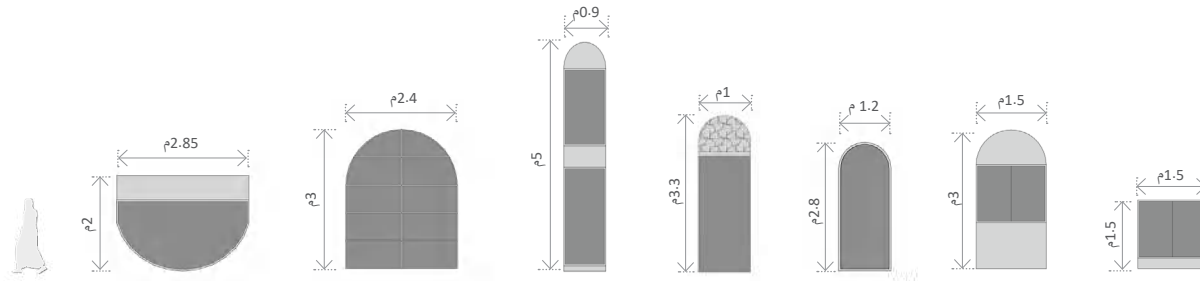
- 1 ينبغي تكوين مجموعات مميزة من الكتل المبنية للحصول على فراغات سهلة الوصول في السطح.
- 2 ينبغي أن تكون سترة السطح (الدروة) مستوية ومحاذية لواجهة المبنى.
- 3 ينبغي الأخذ في الاعتبار استخدام الزجاج ضمن الفتحات والدرابزين.

لإنشاء فراغات وظيفية في السطح ومناظر تعزز خصائص المنطقة المحلية.

3.3 النوافذ والفتحات

- 1 ينبغي استخدام فتحات كبيرة ونوافذ مقوسة كبيرة الحجم.
- 2 ينبغي ابتكار تصاميم مميزة للنوافذ المقوسة.
- 3 ينبغي التركيز على الفتحات بدلاً من الطرقات أو الفتحات المربعة التي تعلو النوافذ.
- 4 يمكن أن تكون سواتر وإطارات النوافذ مصنوعة من المعدن أو من مادة حديثة أخرى، مع الأخذ في الاعتبار تصميمها بأسلوب يعبر عن السمات التقليدية بطريقة معاصرة.

لمراعاة الاعتبارات المناخية وتوفير معالجات جمالية محلية مميزة للعمارة المحلية.



نماذج النوافذ

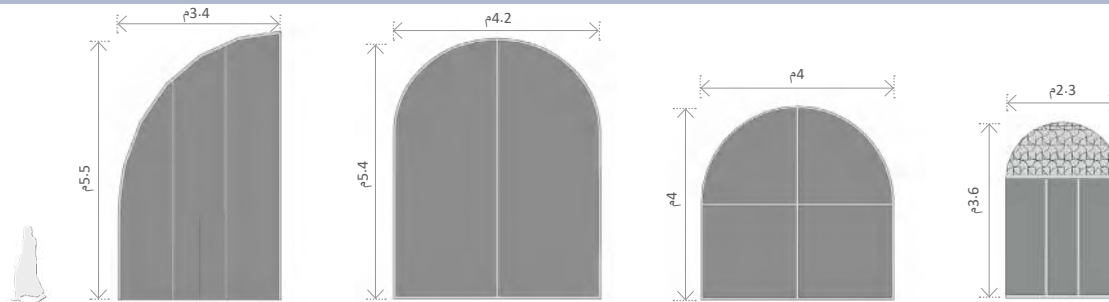
الوسط



3.2 الأبواب والمداخل

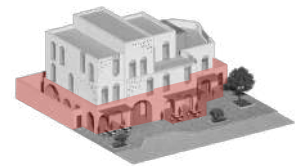
- 1 ينبغي أن تكون فتحة الباب محاذية مع الخط الرئيسي للمبنى.
- 2 يوصى باستخدام مظلة خشبية معلقة لتأكيد المدخل الرئيسي.
- 3 ينبغي استخدام أبواب زجاجية مزدوجة واسعة، وذات مداخل متعددة تتناسب مع المباني متعددة الاستخدامات.
- 4 يمكن أن تكون الأبواب مصنوعة من المعدن أو من مادة حديثة أخرى، مع الأخذ في الاعتبار تصميمها بأسلوب يعبر عن السمات التقليدية بطريقة معاصرة.

لخلق حدود متكاملة ضمن قاعدة المبنى تكون جزءاً من مشهد شارع منظم وموحد وتستجيب للعمارة المحلية.



نماذج الأبواب

القاعدة



3.5 العناصر الأخرى

- 1 ينبغي أن يحتوي المبنى غالباً على عناصر تظليل لتحقيق الراحة لمستخدمي فراغات الجلوس الخارجية الموجودة في الدور الأرضي.
- 2 ينبغي الاستفادة من الزخارف التقليدية المناسبة والاستلهام منها لتصميم الزخارف لتزيين المبنى.
- 3 ينبغي تصميم الأسوار وبواباتها ومداخلها بأسلوب يتناغم مع تصميم المبنى.

لتضمين العناصر الأخرى كجزء من التكوين العام للمبنى.



نماذج لعناصر التظليل (منظر من الأعلى)

الزخارف / الفتحات

العناصر الأخرى





باب خشبي



جدار طيني



جدار مجصص ذو ملمس خشن

باب خشبي
باب ذو مظهر خشبي
مصنوع من مادة الألياف المنبوه
الرياحية (الفايربرلاس)خرسانة
جص
تكسية بألواح حجر
رملي (رسوي)جدار مجصص
ذو ملمس ناعم
تشطيب
بالخرسانة
جدار مجصص
ذو ملمس خشن

حجر طبيعي مرصوف



جدار من الحجر الرملي (الرسوي)



طوب طيني ذو ملمس خشن

أرضية مرصوفة
بألواح حجرية وحمى
أرضية مرصوفة
بألواح حجرية
أرضية مرصوفة
ببلاطات خرسانيةتشطيب بألواح
حجر رملي (رسوي)
جدار من الرمل
المذكوك
تشطيب
بالخرسانةطوب فخاري
مفزع
طوب حجري
طين

4.2 المواد

تمثل هذه الصفحة ملخصاً لأهم المواد السائدة في العمارة النجدية الشرقية.

- 1 **TR** تشير الصور الكبيرة إلى المواد المستخدمة في العمارة التقليدية، لذلك ينبغي تضمين هذه المواد بأكثر قدر ممكن في المباني الجديدة ذات الطراز التقليدي.
- 2 قد تستدعي الحاجة إلى وجود بدائل للمواد النادرة أو التي لم تعد متوفرة، لذلك تشكل الصور الصغيرة مجموعة من البدائل الممكنة للصور الأساسية الموجودة فوقها، ويمكن استخدامها في المباني ذات الطراز/ النمط الانتقالي أو المعاصر، كما يمكن استخدامها بطريقة أكثر تحفظاً في المباني ذات الطراز التقليدي.
- 3 في حال عدم تمكن المصممين من استخدام المواد الأصلية، يسمح

باستخدام مواد تشبه وتحاكي إلى حد كبير المواد الأصلية الموجودة في المنطقة مع مراعاة جودة المواد من حيث الاستدامة والمتانة قدر الإمكان. وينبغي تجنب التزييف أو التطبيق السيئ للمواد. يفضل استخدام مواد مستدامة من مصادر محلية.

إنشاء مبانٍ متناغمة مع الطبيعة المحيطة والطابع المعماري.

تعزيز الطابع المعماري من خلال دعم الحرف المحلية.

إنشاء مبانٍ ذات ثراء بصري وملمس.

الانسجام مع الطبيعة المحيطة والطابع المعماري.

4.0 الألوان والمواد

4.1 الألوان

تتميز المجموعات اللونية للعمارة النجدية الشرقية بارتباطها بمواد البناء التقليدية مثل الحجر، والطين ذو اللون البني. كما أن للمناظر الطبيعية المحيطة تأثيراً هاماً، خصوصاً الألوان الوردية الفاتحة والألوان الترابية الصفراء.

1 **TR** ينبغي استخدام حزام من الحجر ذي لون داكن للقاعدة، ويستخدم الجص الأبيض في الجدار في المستوى الذي يعلو الطابق الأرضي.

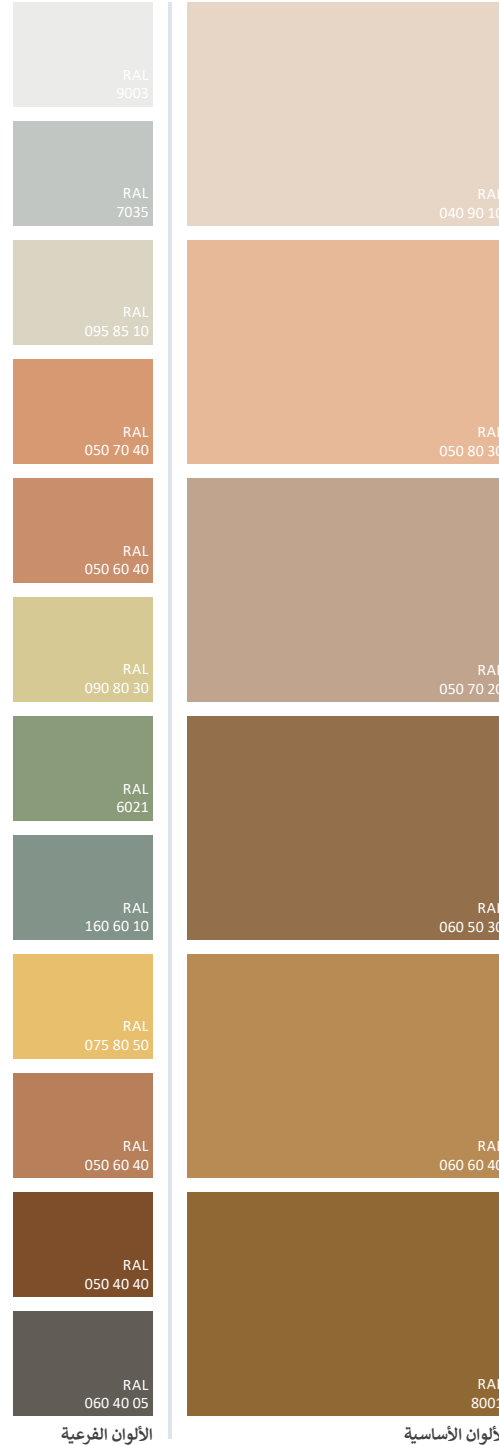
2 ينبغي بشكل عام استخدام الألوان والتشطيبات الطبيعية للجزء الرئيسي للمبنى مع استخدام الألوان الفاتحة بشكل جزئي لتمييز عناصر معينة.

3 يسمح باستخدام حد أقصى لنسبة الألوان الفرعية، والتي يتم قياسها كنسبة مئوية من إجمالي مساحة الواجهة. وتحتسب لكل طراز كالتالي:

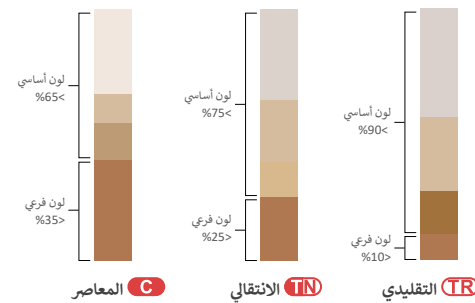
- **TR** >10%
- **TN** >25%
- **C** >35%

4 ينبغي تجنب استخدام الزجاج العاكس أو ذي الألوان الزاهية في النوافذ والذي قد يتعارض ولا يتسجم مع البيئة المحلية والطابع المعماري.

خلق مشهد للمدينة يتناغم مع الطابع المعماري والمناظر الطبيعية المحيطة.



النسب التقريبية للألوان



مجموعة رموز الألوان RAL

هي جزء من نظام عالمي يستخدم لمطابقة الألوان، والهدف منه هو ضمان الانسجام بين ألوان التشطيبات المعمارية. يُوصى بالتحقق من الألوان من خلال بطاقات التدرجات اللونية. لمزيد من المعلومات يرجى زيارة الموقع الإلكتروني: <https://www.ral-farben.de/en>

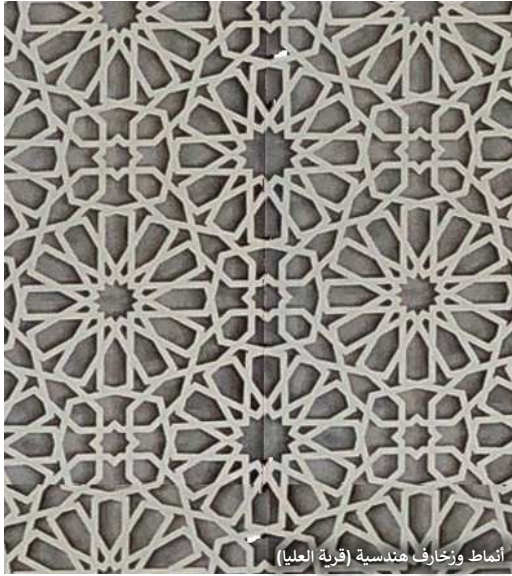
5.0 الأنماط والزخارف

يهدف هذا القسم إلى تقديم توصيات حول مفاهيم واستخدامات الزخارف والأنماط التقليدية في المشاريع الجديدة.

ينبغي على المباني الجديدة مراعاة:

- 1 خلق أنماط زخرفية باستخدام الحرف والمواد المحلية.
- 2 مراعاة التكامل ما بين الأنماط الزخرفية عند استخدام أشكال متعددة منها على الواجهة الواحدة.
- 3 **TR** مراعاة استخدام الأنماط السطحية في الأبواب وسواتر النوافذ والأبواب السحابية (Shutters).
- 4 **TR** الرجوع إلى النماذج التاريخية والتقليد بالأنماط الهندسية والزخارف النباتية.
- 5 **C TIN** ينبغي أن يتضمن استخدام الأنماط والزخارف استلهام أنماط تجريدية ومطورة تابعة من الأنماط والزخارف الأصلية. يمكن للمصممين استخدام خصائص نمطية مثل:
 - اللون (تدرج الألوان، الدرجة اللونية، الصبغة)
 - الشكل (صورة، الحد الخارجي، شكل ثنائي الأبعاد)
 - التكوين (حجم، شكل ثلاثي الأبعاد)
 - الملمس (الصفة المادية للسطح)
 - الخطوط (رأسية، أفقية، محورية، متعرجة، منحنيات، متقطعة، إلخ)
 - درجة اللون (من الفاتح إلى الداكن)
- 6 يمكن إعادة تشكيل الأنماط اتباعاً لطريقة ارتباطها ببعضها البعض. وعليه يمكن للمصممين توظيف قواعد التكوين مثل:
 - التوازن (تساوي أو تناغم الأجزاء)
 - التباين (اختلاف الأجزاء)
 - التركيز (تقوية الأجزاء)
 - الحركة (التغير، الاتجاه)
 - النمط (التكرار، التناظر)
 - التناغم التراتبي (مسافات متساوية وغير متساوية)
 - الوحدة/ التنوع (درجات التباين)

للتعبير عن روح العمارة الأصلية وجوهرها بطرق جديدة ومألوفة في نفس الوقت.



أنماط وزخارف هندسية (قرية العليا)



باب حديدي (حفر الباطن)



أنماط وزخارف في الفتحات (قرية العليا)



أنماط وزخارف سترة السطح (الدروعة) (حنيد)



سجاد نجدى تقليدي (قرية العليا)



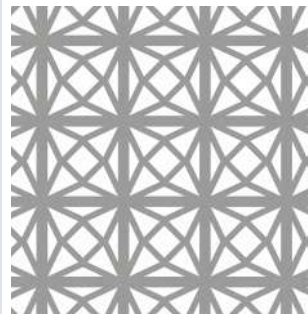
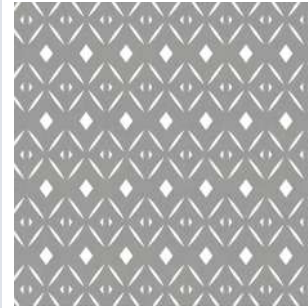
أنماط وزخارف سترة السطح (الدروعة)



أنماط وزخارف سترة السطح (الدروعة) (قرية العليا)



أنماط وزخارف سترة السطح (الدروعة) (قرية العليا)



الأنماط والزخارف



مواقف سيارات غير مرغوب فيها



مواقف سيارات مدمجة بشكل جيد

6.3 مواقف السيارات

تعتبر مواقف السيارات عنصراً أساسياً في النهج الشامل للفرغ العام وفي اتخاذ القرار لدى المستخدم.

- 1 ينبغي ألا تشكل مواقف السيارات عائقاً مادياً يحد من استخدام الفراغات المبنية.
- 2 الاستخدام غير المنتظم للفرغ العام يسبب تلوث بصري للبيئة المبنية ويؤثر على الوصلية.

| لضمان عدم تأثير مواقف السيارات على حركة السيارات والمشاة.



تظليل غير مناسب



تصميم مظلات يتوافق مع السياق والطابع العام

6.2 التظليل

تعتبر عناصر التظليل ضرورية لتحفيز المستخدمين للتفاعل مع الفراغات الخارجية.

- 1 دمج هياكل التظليل كعناصر مميزة تعكس الطابع والتصميم المعماري، مع ضمان تناغمها مع عناصر الواجهة الأخرى للحصول على تصميم جمالي متماسك بشكل عام.

| لخلق أجواء خارجية ممتعة لاستخدام العامة.



الرمل المدكوك



الحصى



الأحجار الجافة (بدون مادة لاصقة للتثبيت)



الواح الحجر



الحجر الرملي



الحجر الرملي

6.1 مواد الرصف

يعتبر الرصف من الاعتبارات المهمة التي تساعد على توجيه المستخدمين عبر المناطق المبنية والطبيعية.

- 1 اختيار مواد رصف متينة ذات عمر افتراضي طويل والتي يمكن تنظيفها وإصلاحها وتوفيرها بسهولة.
- 2 استخدام مواد ملائمة للسياق ومكملة للطابع العمالي المحيط.

| لرفع مستوى الطابع الجمالي والبيئي للعناصر الطبيعية في النسيج العمراني.

6.0 الفراغ العام

يركز هذا القسم على مساهمة المباني منخفضة الارتفاع في الشوارع المحيطة والفراغات العامة لخلق طابع عمالي مميز وفراغات ذات جودة عالية. تنطبق هذه الموجهات التصميمية على كلٍّ من الفراغات «شبه العامة» (الفراغات التي تم إنشاؤها من قبل القطاع الخاص) والفراغات «شبه الخاصة» (الفراغات الخاصة التي يمكن للعامة الوصول إليها).

ملاحظة: ينبغي أن يكون تطبيق هذه الموجهات مصمماً وفقاً لنوع المشروع وحجمه واحتياجاته المحددة. ومن الضروري التأكد أن عمل أي تعديلات أو إضافات على الفراغات العامة يتم بعد التنسيق مع الجهات ذات العلاقة والحصول على موافقتهم.

| لتعزيز طابع وجود الفراغات العامة بين المباني وحولها.



سلة مهملات



أعمدة (حواجز السلامة)



حوض زراعة



عتبات بارزة عن حدود الملكية



واجهة غير مناسبة

6.7 واجهة الفراغ العام

ينبغي استخدام الفراغات المشتركة والممرات في المناطق العامة بشكل فعال.

- 1 التأكد من تصميم واجهات المباني متعددة الاستخدامات بحيث تكون حيوية ونشطة وتعزز الفراغات العامة.
- 2 ينبغي تجنب المنحدرات أو العتبات البارزة في ممتلكات الفراغات العامة.

| لخلق إحساس متميز وفعال بالمكان.



إضاءة جدارية معلقة



إضاءة سقف معلقة



أسلوب إضاءة غير مناسب



أعمدة إضاءة مستقلة

6.6 الإضاءة

الإضاءة مهمة للأنشطة الليلية وكذلك في التصميم العام للمباني والفراغات.

- 1 ينبغي أن يكون تصميم الإضاءة متناعاً مع الطابع المعماري للمباني لتعزيز جاذبية البيئة العمرانية والمعمارية.
- 2 ينبغي أن تكون درجة حرارة اللون المستخدم للإضاءة المعمارية في نطاق 2200 - 2700 كلفن، لتوفير الراحة البصرية والإظهار الجيد للألوان.

| لخلق مناطق عامة متناعمة وممتعة بصرياً.



تصميم لافتة/ لوحة إرشادية غير ملائم



تصميم لافتات متوافق مع الطابع المعماري

6.5 اللافتات واللوحات الإرشادية

تعمل اللافتات واللوحات الإرشادية على توجيه المستخدم إلى الطريق وتدعم التنقل في المناطق العامة.

- 1 ينبغي أن تكون متكاملة مع التكوين والطابع المعماري (الشكل، النسب، الأبعاد، الألوان، المواد، الأسطح، حجم اللوحة وحروفها).
- 2 ينبغي ألا تتعارض اللوحات الإرشادية مع الاستخدامات السكنية والأشجار في الفراغ العام بتوجيهها للشارع واحتوائها الحد الأدنى من الإضاءة.

| لتوجيه المستخدمين بشكل فعال في التنقل عبر المناطق المبنية.

أشجار الظل



طلح القنتة

السنت العربي

الأثل (الطرفاء)

السنت الملثوي (السمر)

أشجار النخيل



الخشخاش

مخلب الشيطان

الرفوف

القبار (السفلنج)

نباتات الزينة (الشجيرات)

القناد

الرغل

القبار (السفلنج)

6.4 التشجير

ينبغي أن يعمل التشجير مع الأنظمة البيئية الحالية ويكون مكملاً لها للمساهمة في خلق بيئة عمرانية مستدامة.

- 1 التقليل من الاعتماد على استخدام أنواع الأشجار المستوردة، والاعتماد بشكل أكبر على الأنواع المحلية التي لديها القدرة على تحمل الجفاف ومقاومة المياه المالحة.

| التأكد من أن النباتات لا تسبب ضرراً للبيئة الطبيعية المحيطة.



سواتر بمواد رديئة الجودة



سواتر بمواد رديئة الجودة

7.3 السواتر وعناصر الحماية الأمنية

- 1 ينبغي دمج السواتر والتغطية وعناصر الحماية الأمنية مع التصميم المعماري والطابع العام.
- 2 لا يسمح بزيادة ارتفاع الحوائط باستخدام السواتر المعدنية غير المشطبة أو غيرها من المواد الخام.
- 3 ينبغي تجنب استخدام الأسلاك الشائكة على المباني، ومن الممكن استخدام بدائل حماية مناسبة معمارياً وغير ملفتة للنظر.



ألوان مناسبة



استخدام الزجاج الملون العاكس

تكسية المباني بالألوان الساطعة والقوية

7.2 ألوان غير متناسقة مع السياق

- 1 ينبغي عدم استخدام الألوان الساطعة الصناعية التي لا تتناسق مع السياق العام وتنتقص من المنظر الطبيعي والعمارة المحلية.
- 2 ينبغي أن تكون الألوان متناسقة ومتكاملة بشكل مدروس مع البيئة المبنية المحيطة والمناظر الطبيعية بشكل عام.



مواد مناسبة



مواد غير مناسبة

7.1 مواد غير مناسبة

- 1 استخدام مواد متينة وعالية الجودة تمنح المبنى الأصالة والملمس وتميز الكتلة مع الالتزام بأنواع المواد الموصى بها والتي تتوافق مع الطابع المعماري.
- 2 عدم استخدام مواد لا تتسجم مع الطابع المعماري مثل الزجاج الملون أو التكسية المعدنية عالية الانعكاس.
- 3 ينبغي عدم استخدام مواد بناء ذات جودة سيئة بحيث تبدو مزيفة أو مقلدة للمواد الأصلية بصورة رديئة.



طرز معمارية غير متناسقة



طرز معماري مستورد

7.7 طراز معماري دخيل أو غير متناسق

- 1 ينبغي تجنب اعتماد مواد البناء والأساليب والمعايير التي لا تتوافق مع أسلوب وطبيعة العمارة المحلية.
- 2 ينبغي أن تتبنى الأنماط المستخدمة في السياق الثقافي، وتستخدم المواد التي تتوافق مع الطابع المحلي.
- 3 ينبغي تجنب استخدام العناصر المعمارية الدخيلة والتي لا تتوافق مع الطابع المعماري المحلي.



عناصر سطح مكشوفة



أنابيب وتجهيزات مثبتة على الحوائط

وحدات تكييف مخصصة

7.6 عناصر الخدمات المكشوفة

- 1 ينبغي أن تكون عناصر الخدمات مثل أبراج الاتصالات، ووحدات التكييف، وأطباق الأقمار الصناعية، وخزانات وأنباب المياه، والأسلاك، وغيرها من العناصر مدمجة في التصميم بشكلٍ مخفي.



أبواب معدنية دوارة مثبتة على الحائط الخارجي

7.5 السواتر المعدنية الدوارة المكشوفة

- 1 تتسبب السواتر المعدنية الدوارة المكشوفة (Rolling Shutters) في خلق ضوضاء وتشوه بصري إذا لم يتم إخفاؤها بشكل صحيح.
- 2 يُفضل أن تكون هذه الساتر مدمجة دائماً مع تصميم الواجهة ومثبتة بشكل صحيح.
- 3 يُنصح باستخدام سواتر آلية عالية الجودة لضمان المتانة. كما ينبغي أن تعكس ألوانها مجموعة الألوان المستخدمة في تصميم المبنى والمنطقة بشكل عام.



استخدام مناسب للعناصر المعمارية التقليدية



استخدام سطحي للعناصر المعمارية التقليدية

7.4 العناصر المعمارية التقليدية

- 1 عند دمج العناصر التقليدية في المباني القائمة أو الجديدة، ينبغي أن يتم ذلك بطريقة واعية تلتزم بالمبادئ الأصلية التي تم من خلالها استخدام هذه الزخارف والعناصر.
- 2 ينبغي تجنب الاستخدام غير المدروس للزخارف التاريخية، أو الدمج الباهت للرموز المحلية، أو عدم مراعاة النسب والكتل والحجم وغيرها من صور التحوير غير المدروس للزخارف التقليدية.



1 تتميز مستويات السطح بسترّة سطح (دروة) مستوية ذات أركان مدببة، بينما تحتوي بعض المستويات على أسقف ذات ارتفاعات متفاوتة ومزودة بشرف مسننة.



2 تُظهر النوافذ على الواجهة الرئيسية تسلسلاً تدريجيّاً متناسقاً من حيث الحجم والمواد والطراز.



3 يتسم منظر السطح الرئيسي بالبساطة ويتضمن أنماط تقليدية للعمارة النجدية الشرقية.



4 تتميز واجهات المحلات التجارية بأقواس نصف دائرية.



نموذج توضيحي لأحد التطبيقات الممكنة للموجهات التصميمية وهو للتوضيح فقط

8.0 نموذج تقليدي لمبنى متعدد الاستخدامات

في العمارة النجدية الشرقية، يؤكد الطابع المعماري التقليدي على استخدام الشرف المسننة في سترّة السطح (الدروة) والعناصر الزخرفية في الأركان.

توزع الفتحات العمودية، المزودة بسواتر وأو تفاصيل خشبية تتضمن الحد الأدنى من الزخارف، في مجموعات تتوافق مع توزيع الفراغات الداخلية.

بعض الزخارف البسيطة ومجموعات من الفتحات التقليدية مثلثة الشكل، بالإضافة إلى المزاريب (عناصر تصريف مياه الأمطار) والطرمة.

ينبغي إبراز المحلات التجارية/المطاعم ووضعها تحت أروقة مظلمة. وتتسم المداخل والأروقة باستخدام أقواس نصف دائرية محاطة باطارات بيضاء لإبرازها.

يتبنى هذا المثال النموذجي للطراز التقليدي للعمارة النجدية الشرقية أسلوب عدم التناظر، والذي بدوره يساهم في تعزيز التناغم بين الداخل والخارج. يتميز هذا المبنى المتعدد الأبعاد بمنظر سطح مزخرف بسلسلة من الأفاريز والشرف المسننة، مما يساهم في ابتعاده عن التكوين المستطيل الصارم. كما يتضمن المبنى



- 1 منظر سطح
متفاوت الارتفاع
مع سترة سطح
ذات أحزمة
بارزة، وأركان
مرتفعة.



- 2 تحتوي بعض
النوافذ على
سواتر خشبية،
بينما تتميز
الأخرى بإطارات
معدنية بسيطة.



- 3 فتحات نوافذ
بسيطة تُستخدم
كعنصر زخرفي في
الجزء العلوي من
الواجهة.



- 4 تتميز واجهات
المحلات التجارية
بفتحات مقوسة
تمتد على كامل
ارتفاع قاعدة
المبنى، مما
يساهم في تحقيق
التوازن النسبي.



نموذج توضيحي لأحد التطبيقات الممكنة للموجهات التصميمية وهو للتوضيح فقط

8.0 نموذج انتقالي لمبنى متعدد الاستخدامات

أما واجهات المحلات التجارية، فتم دمجها بسلاسة مع إطارات ألومنيوم مستطيلة.

تقع واجهات المحلات التجارية تحت أروقة مظلمة. مع استخدام الحد الأدنى من الزخارف، بحيث تم دمج الزخارف النجدية المميزة مع عناصر هندسية أخرى. ويساهم الاستخدام الواسع للزجاج في تعزيز الإحساس بالانفتاح بين الداخل والخارج.

يقدم الطراز الانتقالي للعمارة النجدية الشرقية مزيجاً متوازناً بين السياق التاريخي والجماليات المعاصرة، ليُجسد جوهر الإرث العمراني ضمن

في الطراز الانتقالي للعمارة النجدية الشرقية، تتميز الواجهة بالمزج المدروس بين الطابع التقليدي والعناصر المعاصرة. كما يتميز المبنى بعدم التناظر، مع بعض الازدادات الموضعية ومدخل رئيسي مدمج مع كتلة المبنى. يرتفع منظر السطح تدريجياً نحو الأعلى، متضمناً سترة سطح (دروة) معاصرة ذات أركان مرتفعة وأحزمة أفقية.

كما تتميز النوافذ الغائرة بمزيج متناغم من التكوينات الرأسية البسيطة، والأقواس نصف الدائرية التي تحتوي على إطارات بتصاميم معاصرة.

سرد معماري حديث.

تتميز النوافذ بأنها أعرض وأطول وأكثر انفتاحاً من الطراز التقليدي، مع لمسات تصميمية تشمل الأقواس نصف الدائرية. وقد تحتوي نوافذ المدخل الرئيسي على فتحة مربعة صغيرة. كما تم استخدام إطارات مستطيلة ورفيعة من الألومنيوم تحيط بالنوافذ، وتزينها أقواس نصف دائرية غائرة، فيما تتضمن بعض النوافذ سواتر خشبية.



- 1 منظر سطح
متفاوت الارتفاع
يمتد بانسيابية
بنفس مادة
الجدار.



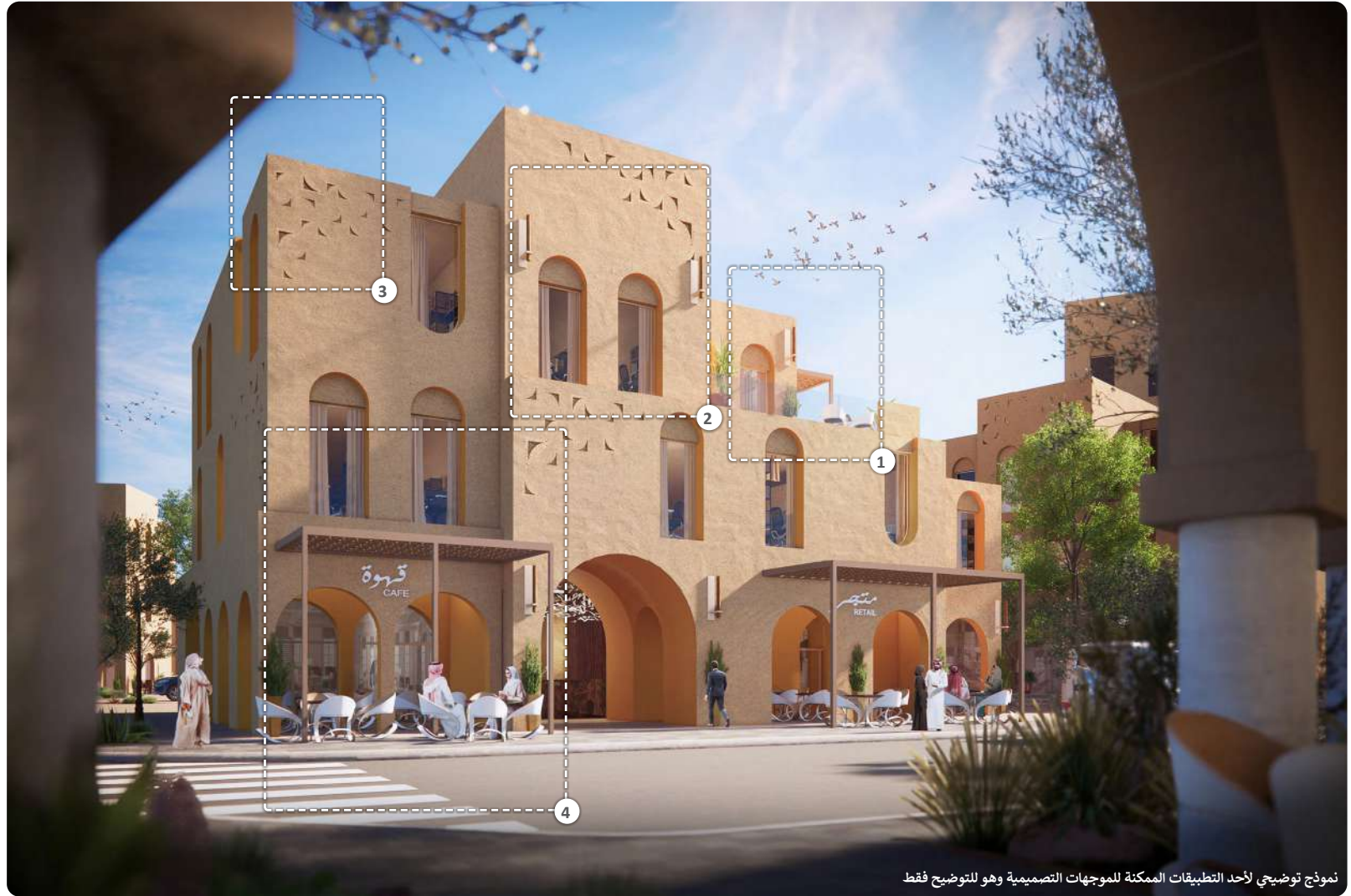
- 2 نوافذ ممتدة رأسيًا
تتضمن أقواس
نصف دائرية.



- 3 زخارف تجريدية
يتم التعبير
عنها من خلال
تجاويف بسيطة
في الواجهة.



- 4 تتضمن واجهات
المحلات التجارية
أقواس نصف
دائرية مع وجود
ممرات مظلمة.



نموذج توضيحي لأحد التطبيقات الممكنة للموجهات التصميمية وهو للتوضيح فقط

8.0 نموذج معاصر لمبني متعدد الاستخدامات

تمتد الأروقة المظلمة كخط متصل من الواجهة إلى الأعمدة، وتتقدمها مظلة خشبية بارزة. كما أن الفتحات في الواجهة مزينة بزخارف تجريدية مستوحاة من العناصر التاريخية. يتسم منظر السطح، المستمد من الطراز التاريخي، بارتفاعات متفاوتة لكنه لا يحتوي على زخارف أو شرف مسننة.

ينتج عن التفاعل بين عدم التناظر، والأشكال الهندسية المبتكرة، والتكامل الإبداعي للعناصر التقليدية لغة معمارية معاصرة تحترم التراث في نجد الشرقية مع تبني نماذج التصميم الحديثة.

يعكس هذا النموذج المعاصر للعمارة النجدية الشرقية مزيجًا حيويًا بين الأصالة والحداثة، حيث تم دمج العناصر التقليدية غير المتناظرة بتناغم مع المبادئ المعمارية المعاصرة. ويحافظ التصميم على الإحساس بعدم التناظر من خلال الجمع بين الكتل المختلفة، مع التأكيد على استخدام الزجاج بنسب فتحات أكبر بكثير من المعتاد، والتي تم توظيفها في نوافذ مقوسة كبيرة تأخذ أشكالاً ذات استطالة رأسية وأخرى مقلوبة تشبه حرف «U».

ملحق: العماثر السكنية منخفضة الارتفاع

يركز هذا الملحق على قضايا التصميم المهمة للعمائر السكنية منخفضة الارتفاع، على سبيل المثال، العلاقة بين الفراغات العامة والخاصة، والوصول إلى الوحدات السكنية، وتصميم واجهة الطابق الأرضي، وتوفير وسائل الراحة الخارجية، ووضع المعالجات التصميمية التي تتعامل مع حدود المبنى وأسطح المنازل.

ينبغي أن يتبع تصميم العماثر السكنية الموجهات التصميمية الخاصة بالطراز التقليدي والانقلابي والمعاصر في بقية هذا الدليل، ولكن ينبغي أيضًا مراعاة الملاحظات التوجيهية في هذا الملحق.

المداخل والمعالجات

يتميز المدخل الرئيسي بباب مزدوج كبير محاط بإطار مقوس، في حين تندمج المداخل الثانوية مع الفواصل الرأسية لتحقيق التوازن. كما تضيف الارتدادات والشرفات المستخدمة حيوية للمبنى، مما يعكس الأساليب التقليدية في العمارة النجدية الشرقية.

منظر السطح وعناصره

يتميز منظر السطح في العمارة النجدية الشرقية بسترة سطح (الدروة). يفضل استخدام شرف مثلثة بثلاث درجات كجزء من التصميم، حيث يتم تحقيق الخصوصية لشرفات السطح من خلال سترة السطح (الدروة). كما يعطي التصميم المتراجح الخصوصية والهدوء للسكان. تعطي خطوط السطح المتنوعة تباينًا جذابًا، مما يساهم في تشكيل تجارب داخلية وخارجية متميزة.

مئانة التكوين للواجهات

تكون واجهة الدور الأرضي بشكل عام غير شفافة، حيث تربط المبنى بالمناطق المجاورة، مما يحدد الفراغات العامة والخاصة. يتميز المدخل الرئيسي بحجمه الكبير. تحتوي الواجهات على مزيج من العناصر مثل النوافذ وفتحات التهوية والزخارف وسترة السطح (الدروة) مما يحقق تناغمًا متوازنًا في التكوين.

الواجهة الثانوية

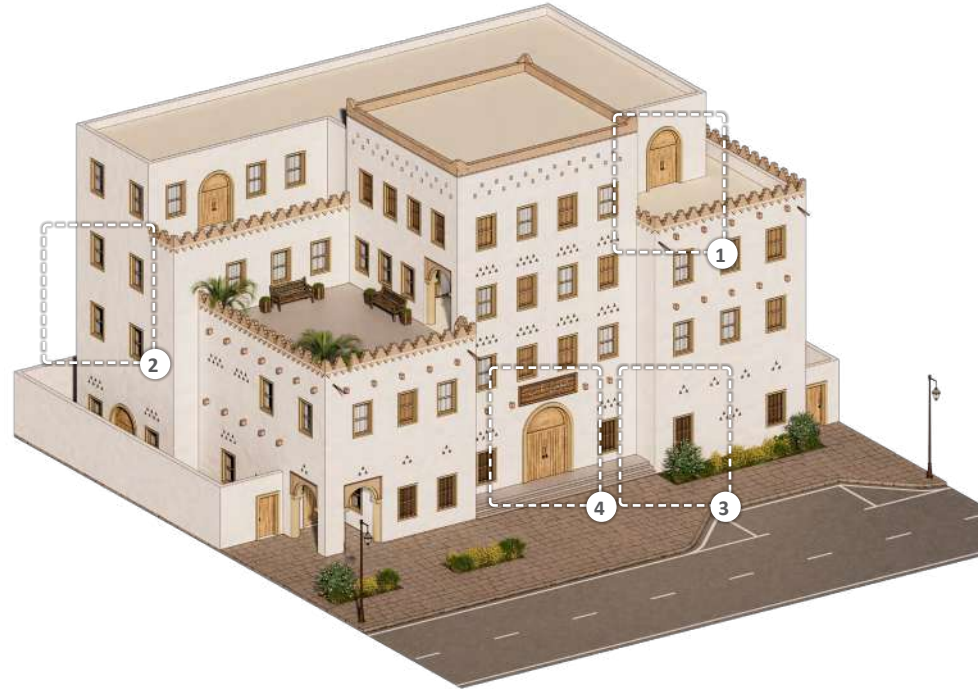
تعطى الأولوية للخصوصية في جميع الواجهات، حيث يتم تصميم الفتحات لمنع الاتصال البصري مع الفراغات الداخلية الخاصة. تتميز النوافذ الجانبية بزخارف هندسية من العمارة النجدية الشرقية وأعمال زخرفية معقدة مثل السواتر الخشبية، مما يحافظ على تناغم بصري منظم. تكون نوافذ الطابق الأرضي المطلة على الشارع محدودة وأصغر حجمًا، حيث تحتوي على سواتر خشبية وإطارات مرتدة بشكل بسيط لتعزيز الأمان والخصوصية.

الأبواب والمداخل

تناسب الأبواب مع تصميم الفراغات الداخلية بدلاً من تصميم التكوين الخارجي. عادة ما تكون مصنوعة من الخشب، على نفس مستوى الواجهة، وتتميز بزخارف هندسية طبيعية. يمكن أن تكون الأبواب مؤطرة بعمودين مرتدة بشكل بسيط. يوصى باستخدام فتحات بسيطة متعامدة وأبواب بحجم كبير. يمكن أن تتضمن خدمات الطابق الأرضي عناصر مثل السواتر وأحواض الزراعة لتحديد الفراغات.

الخصوصية

ينبغي أن تحافظ نوافذ الطابق الأرضي المطلة على الشارع على الخصوصية والأمان للسكان. وبالإمكان تحقيق ذلك من خلال استخدام نوافذ أصغر حجمًا ونوافذ مرتفعة وسواتر أمنية جذابة وقابلة للتعديل، وكذلك من خلال ارتداد المبنى عن السور مع وجود مناطق معزولة وبها حوائق منسقة.

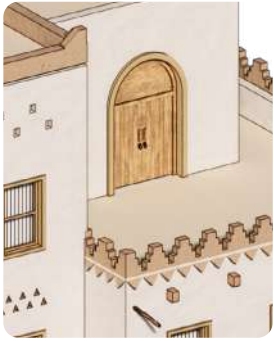


منظور ثلاثي الأبعاد لعمارة سكنية



الواجهة الامامية لعمارة سكنية

1 شرف مثلثة على سترة السطح (الدروة).



2 الحفاظ على الخصوصية بين الجيران على الواجهات الجانبية.



3 الحفاظ على الخصوصية والأمان على مستوى الطابق الأرضي.



4 التأكيد على المدخل الأساسي المشترك.





1 زخارف موضوعة
فوق النوافذ
المستطيلة. ستره
سطح (دروة)
تحتوي على
أحزمة أفقية.



2 مداخل رئيسية
مزخرفة بأقواس.



3 عناصر تقليدية
مقوسة للمداخل
الخاصة على
الواجهة.



4 نوافذ مزودة
بسواتر لتوفير
الخصوصية.



نموذج توضيحي لأحد التطبيقات الممكنة للموجهات التصميمية وهو للتوضيح فقط

نموذج تقليدي لعمائر سكنية منخفضة الارتفاع

في العمارة النجدية الشرقية، يؤكد الطراز التقليدي على استخدام الفتحات الرأسية المستطيلة رأسياً والتي يتم تجميعها على الواجهة لتعكس توزيع الفراغات الداخلية، وتساهم أيضاً في إبراز التدرج في تصميم الكتل.

تم وضع المدخل الرئيسي ذو الباب المزودج تحت مظلة بارزة. ونظراً لأهمية الخصوصية، فقد تم دمج المداخل الثانوية بسلاسة في تصميم قاعدة المبنى والواجهة.

تُستخدم الزخارف الهندسية، والفتحات التي تعلو النوافذ، وكذلك الشرف المسننة لتعزيز العمارة التقليدية وإضفاء تنوع جمالي على الواجهة. كما تم تعزيز التصميم من خلال وضع المزاريب بشكل استراتيجي ومدروس على امتداد خط السطح.

كما تم استخدام مواد بناء تستحضر الطراز التقليدي ذاته في الجدران والنوافذ والإطارات. وتم توظيف التباين اللوني بسلاسة في التصميم مما يعزز التنوع البصري، ويسمح ببروز ستره السطح (دروة) ذات الشرف المسننة.



1 زخارف بسيطة
فوق النوافذ
الزجاجية.



2 مدخل مقوس
كبير.



3 عناصر انتقالية
مقوسة على
الواجهة.



4 نوافذ مزودة
بسواتر لتوفير
الخصوصية.



نموذج توضيحي لأحد التطبيقات الممكنة للموجهات التصميمية وهو للتوضيح فقط

نموذج انتقالي لعمائر سكنية منخفضة الارتفاع

بالطراز التقليدي. كما يتضمن الطابق الأرضي نوافذ أكثر وبأحجام أكبر. بالإضافة إلى ذلك، تم وضع فتحات نصف دائرية غائرة قليلاً فوق النوافذ، مع وجود بعض العناصر البارزة مثل المزاريب. كما أن الفتحات تكون أكثر بساطة، حيث تم استخدام نمط واحد أو نمطين فقط، للدلالة على التكوين العام وأحجام الكتل للمبنى. بالإضافة إلى ذلك، تم تزيين سترة السطح (الدروة) بتجاويف هندسية مكعبة مع زوايا متدرجة، مما يضفي على التصميم طابعاً بسيطاً.

في النموذج الانتقالي يظهر التطور من الطراز التقليدي من خلال تبنى خصائصه الرئيسية بشكل أكثر بساطة وكذلك دمج الزخارف التقليدية بشكل خفيف. ويستمر هذا الطراز في الحفاظ على الهوية المحلية والأسلوب التقليدي عبر استخدام الفتحات نصف الدائرية والرأسية المستطيلة رأسياً المجمععة على الواجهة أعلى النوافذ، بإطارات رفيعة وأشكال تقليدية تجريدية للمربعات والمثلثات.

تشغل فتحات النوافذ والأبواب مساحة أكبر على الواجهة مقارنةً



1 سترة سطح
(دروة) مستوية
ومدمجة مع
الواجهة.



2 مدخل مقوس
كبير.



3 مرافق وفراغات
مظللة.



4 نوافذ مزودة
بسواتر في الطابق
الأرضي.



نموذج توضيحي لأحد التطبيقات الممكنة للموجهات التصميمية وهو للتوضيح فقط

نموذج معاصر لعمائر سكنية منخفضة الارتفاع

التقليدي. كما تحتوي نوافذ الطابق الأرضي على سواتر ذات أنماط بسيطة لتوفير الخصوصية، بينما تكون نوافذ الطوابق العلوية مستطيلة الشكل أو مقوسة أحياناً، بإطارات بسيطة. أما المداخل فتتميز بأقواس علوية غائرة قليلاً.

تستخدم الزخارف المستوحاة من الأنماط التقليدية بشكل محدود جداً، وذلك كعنصر تصميمي فقط.

في هذا النموذج المعاصر للعمارة النجدية الشرقية، يتم التعبير عن الطراز التقليدي من خلال الاستخدام المبتكر للمواد، ومعالجة إيقاع الواجهة. كما يتبنى التصميم استخدام إطارات وتجاويف ممتدة على عدة طوابق، مما يخلق علاقة مستمرة بين كتل المبنى المختلفة. وبهذه الطريقة، يتم الحفاظ على مبدأ عدم التناظر من خلال دمج التكوين الهندسي العام مع أنماط محدودة.

تكون أبعاد الفتحات للمدخل الرئيسي والنوافذ في الطوابق العلوية أوسع بكثير وتشغل مساحة أكبر على الواجهة، مقارنة بالطراز